



Måsøy kommune



Økonomiplan 2008-2011 Årsbudsjett 2008

INNHOLDSFORTEGNELSE

1. INNLEDNING	4
Innledende kommentarer - investeringsbudsjettet.....	4
Hovedtrekk - endringer av driftsbudsjettet.....	4
Midler avsatt til kommunestyrets disposisjon – årets budsjettinnspill.....	6
2. MÅL.....	7
MÅSØY SAMFUNNET.....	7
1. ØKONOMIPLAN – HJEMMEL I LOV	8
2. STATISTIKK OG UTVIKLINGSTREKK	8
2.1 Befolkningsprognose.....	8
2.2 Befolkningstall for Måsøy kommune fordelt på aldersgrupper	9
3. GJENNOMGANG AV KOMMUNENS ØKONOMISKE SITUASJON	9
3.1 Netto driftsresultat.....	9
3.2 Skatt og rammetilskudd.....	10
3.2.1 Skatt.....	10
3.2.2 Rammetilskudd.....	10
3.3 Likviditet	11
3.3.1 Arbeidskapitalen.....	11
3.3.2 Arbeidskapitalens driftsdel.....	12
3.4 Fondsutviklingen.....	12
3.5 Gjeldsutvikling	13
3.5.1 Generelt om renta.....	13
3.5.2 Forholdet mellom driftsinntekter og netto renter/avdrag	13
3.5.3 Lånegjeld.....	14
3.5.4 Lønnsutvikling	14
4. KONSEKVENJUSTERT BUDSJETTOVERSIKT – INVESTERING	15
5. KONSEKVENJUSTERT BUDSJETTOVERSIKT – DRIFT	16
6. VURDERING AV KONSEKVENJUSTERT BUDSJETT	17
7. ENDELIG BUDSJETTOVERSIKT	17
8. INVESTERINGS- OG FINANSIERINGSPLAN	18
SENTRALADMINISTRASJONEN	19
INNLEDNING	19
Målsetting for kommunen som organisasjon.....	19
Sentrale arbeidsområder 2008	20
Utviklingstrekk.....	20
KULTUR OG OPPVEKST.....	23
INNLEDNING.....	23
Sentrale arbeidsområder 2008:.....	23
Økonomiske ressurser:	23
HELSE- OG SOSIALETATEN.....	26
INNLEDNING	26
Sentrale arbeidsområder 2008:.....	26
TEKNISK ETAT.....	29
INNLEDNING.....	29
Sentrale arbeidsområder 2008	29
Kostravurderinger.....	30
Økonomiske vurderinger.....	31

BUDSJETTSKJEMA 1A - DRIFTSBUDSJETTET	34
BUDSJETTSKJEMA 2A - DRIFTSBUDSJETTET	35
ØKONOMISK OVERSIKT – DRIFTSBUDSJETTET	36
ØKONOMISK OVERSIKT – INVESTERINGSBUDSJETTET	37
A. Finansielle nøkkeltall og adm., styring og fellesutgifter - nivå 2	38

DEL 1 – INNLEDNING OG MÅL

1. INNLEDNING

Måsøy kommunes økonomidokument består av to deler:

1. Økonomiplan 2008-2011 og budsjett 2008 med ansvarsbeskrivelser. Det legges fram en enkel analyse av kostra nøkkeltall. I tillegg er Måsøy kommune sine langsiktige målsetninger tatt med, fordi budsjettet og økonomiplanen skal gjenspeile disse målene.
2. Detaljbudsjett 2008 (legges ved kun som saksdokument)

Innledende kommentarer - investeringsbudsjettet

2007 var et friår med hensyn til nye låneopptak ifm investeringer. Dette grunnet høye låneopptak både i 2005 og 2006. Fra 2008 er det budsjettet med kr 5,0 mill i nye låneopptak.

Videre er det lagt opp til uspesifiserte tiltak på 5,0 mill kr eks. mva i 2009 og 2010.

INVESTERINGSPROSJEKT 2008

• Havøysund skole	5,0 mill
• Helsesenteret (prosjektering)	0,5 mill
• Industriområder	0,2 mill
• Vei til Gavelen	4,3 mill
• Liggekai Ingøy	1,9 mill

Hovedtrekk - endringer av driftsbudsjettet

Den kommunale deflatoren er beregnet til 4,2 %. Etatene har fått kompensert for prisøkningen med 4,2 %. Rammetilskudd og skatt er budsjettet i henhold til den merinntekten til kommunesektoren som ligger i statsbudsjettet.

Sentraladministrasjonen

- Menighetsrådet netto økning 75.000 kr
- Premieavvik KLP 2,5 mill kr og 1,2 mill tilbakeført.
- Frie midler til kommunestyrets drift er lagt inn med 1,6 mill kr.
- Statlige tilskudd for ressurskrevende brukere er i hovedsak tatt med.
- IKT stilling er økt til 70 % fra 1/1-2008.
- Renter er budsjettet med 6,2 % som er noe over Norges bank's analyse for 2008.
- Det er ikke budsjettet med reserver på skatt.

Kultur- og oppvekstetaten

Det er ikke budsjettert med midler til drift av Gunnarnes skole for 2008.

- Kulturskolen er styrket som en del av satsinger på større fremføringer for innbyggerne i kommunen
- Museet ligger nå under den konsoliderte enheten for kyst og gjenreiseing
- Barnehagen delfinansieres også i 2007 delvis med ekstraordinært skjønnskudd (500 000 kr).

Helse- og sosialetaten

- Etablere flere sykehjemsplasser
- Gjennomføre brukerundersøkelse, med særlig vekt på tjenestens kvalitet
- Stabilisere/rekruttere fagpersonell til pleie- og omsorgstjenesten
- Styrke psykiatritilbudet i kommunen
- Styrke tilbudet til barn- og unge i kommunen
- Starte etablering av NAV-kontor

Teknisk etat

Teknisk etat er foreslått omorganisert i 2008.

Etaten vil etablere et nytt FDV (Forvaltning, Drift og Vedlikehold) system.

Forslag til endringer i kommunale avgifter for 2008:

- Vannavgift øker med 6,1 %
- Avløpsavgift øker med 4,2 %.
- Feieravgift øker med 5,1 %
- Renovasjonsavgift øker med 9,0 %
- Bygge, delings- og seksjoneringssaksgebyr øker med 4,2 %
- Husleiene er økt med konsumprisindeksen 2,4 %.

Midler avsatt til kommunestyrets disposisjon – årets budsjettinnspill

Fra og med budsjettåret 2000 er det avsatt 2,1 millioner kr som frie midler. Under følger en oversikt over hvordan disse midlene er disponert de fem siste år.

Disponert i 2003:		Disponert i 2005:	
Vedlikehold veier	100.000 kr	Kirkebygg	50.000 kr
Vedlikehold - vedlikeholdsplan	300.000 kr	Saldering av budsjettreg 1	747.000 kr
Høykom skoleprosjekt	430.000 kr	Sum	797.000 kr
HFI-anlegget driftutgifter	500.000 kr		
Overføring helse- og sosial	100.000 kr	Disponert i 2006:	Det ble ikke budsjettet med frie midler for 2006.
Avsetning disposisjonsfond	670.000 kr		
Sum	2 100.000 kr	Disponibelt i 2007*:	
Disponert i 2004*:		Veilys	300.000 kr
Formannskapets disp.	400.000 kr	Frie midler	1.300.000 kr
Arctic View	700.000 kr	Sum	1.600.000 kr
Havøysund skole (toaletter)	400.000 kr	* Kommunestyret vedtok senere å regulere budsjettet ved blant annet å redusere frie midler til 700.000 kr.	
Boligfelt vannkumdalen	400.000 kr		
Ungdomsboliger	100.000 kr	Disponibelt i 2008:	
Sum	2.000.000 kr	Frie midler	1.600.000 kr
* Kommunestyret vedtok senere å saldere budsjettet ved blant annet å fjerne tilskudd til ungdomsboliger			

Som oversikten over viser er de frie midlene redusert fra 2,1 millioner kr i 2003 til 1,6 mill kr i 2008. For 2006 ble det ikke budsjettet med frie midler og i budsjettregulering for 2007 ble frie midler redusert til kr 700.000,-.

For øvrig vises det til innspill fra etatene på behov utover det budsjetterte.

2. MÅL

Budsjettet og økonomiplanen skal utarbeides i tråd med de planer som gjelder for Måsøy kommune. Nedenfor følger utdrag fra Måsøy kommunes kommuneplan, langsiktig del 2000-2012. Vedr. satsingsområdene under "Måsøy samfunnet" er det fire områder som ikke er med i dette kapitlet; helse og sosial, kultur og oppvekst, teknisk og havn (havna er et kommunalt foretak). Det forutsettes at disse målene framkommer under den enkelte etat. Under organisasjonen Måsøy er alle delmålene med.

MÅSØY SAMFUNNET

Satsingsområde: opprettholde bosetningen

Måsøy kommune har som hovedmålsetning å opprettholde bosettinga i alle lokalsamfunn i kommunen. Dette vil vi gjøre ved å satse på kompetanse, styrke samholdet, tilrettelegge for god kommunal tjenesteproduksjon og sikre allsidighet i næringslivet. En viktig forutsetning for å nå disse mål er blant annet å bygge på de forutsetninger som fremgår av Fylkesplanen, Handlingsplan for Kyst-Finnmark og Regionalt utviklingsprogram. Videre vil det være viktig at kommunen til en hver tid har byggeklare tomter

Satsingsområde: Sikre kommunikasjon og infrastruktur

Kommunen skal sikres gode kommunikasjonsforbindelser og ha en infrastruktur som gir kommunen mulighet til å imøtekomme fremtidige krav. Mobilnettet utbedres slik at kommunens områder er dekket fullt ut. Videre må Kommunen sikres stabil strømtilførsel.

Satsingsområde: næringsutvikling

Måsøy kommune har som målsetning å trygge eksisterende arbeidsplasser og satse på økt verdiskapning, herunder utvikle et allsidig næringsliv og videreutvikle samarbeidet mellom kommunen og næringslivet. Videre vil det være viktig at unge etablerer seg i kommunen.

En viktig forutsetning for å nå disse mål er blant annet å bygge på de forutsetninger som fremgår av Fylkesplanen, Handlingsplan for Kyst-Finnmark, Regionalt utviklingsprogram og Handlingsplan for samiske fjord- og kyststrøk.



Visjon:

Måsøy kommune skal være en moderne og fremtidsrettet kommune hvor alle får mulighet til egenutvikling, godt samhold og trygghet i hverdagsliv.

DEL 2 – ØKONOMIPLAN 2008-2011

1. ØKONOMIPLAN – HJEMMEL I LOV

I henhold til kommunelovens § 44 skal kommunene og fylkeskommunene utarbeide et obligatorisk rullerende langtidsbudsjett - økonomiplanen.

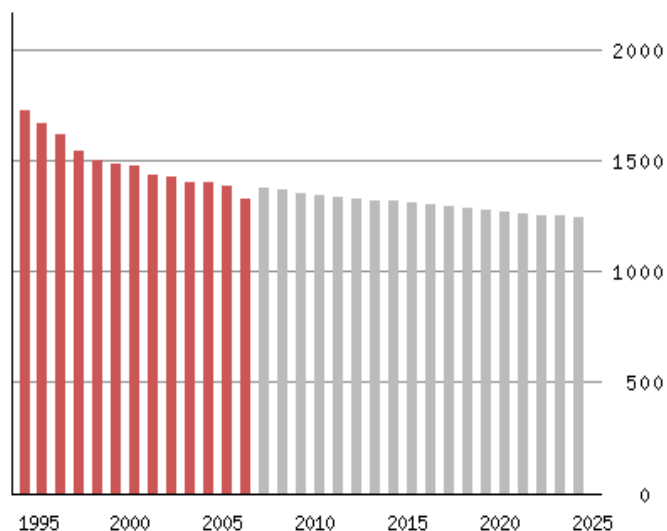
Budsjett 2008 følger *forskrift om årsbudsjett* fastsatt av KRD 15. desember 2000 med hjemmel i lov av 25. september 1992 nr. 107 om kommuner og fylkeskommuner § 48 nr. 6.

Formålet med økonomiplanen er å angi hvilke utgiftsrammer de ulike kommunale avdelinger/etater kan påregne og planlegge innenfor i den planperiode økonomiplanen skal gjelde for. All planleggingsvirksomhet i kommunen skal sees i sammenheng med økonomiplanen.

Økonomiplanen er utarbeidet i faste 2007-priser.

2. STATISTIKK OG UTVIKLINGSTREKK

2.1 Befolkningsprognose



Måsøy kommune har siden 1980 tallet hatt en kraftig befolkningsnedgang og var pr 1. januar 2007 på 1319 personer. Nedgangen ser nå ut til å ha flatet noe ut, men prognosene fra SSB tilsier fortsatt nedgang i folketallet (Se diagram fra SSB).

Sammenlignet med resten av Finnmark er Måsøy en av de kommunene som har størst befolkningsnedgang. Fra 1997 og til 2007 er nedgangen på 18 % (292 personer). I Finnmark fylke er nedgangen i samme periode på 4 %.

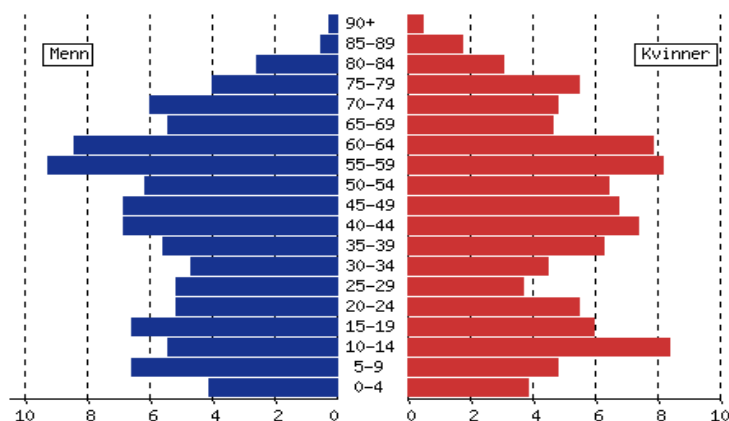
2.2 Befolkningstall for Måsøy kommune fordelt på aldersgrupper

Alder	2000	2001	2002	2003	2004	2005	2006	2007
0-5 år	97	107	97	90	88	79	76	63
6-15 år	164	165	170	180	177	176	174	172
16-66 år	984	965	928	922	894	903	888	852
67 år og eldre	232	232	238	233	240	235	238	232
Totalt	1 477	1 469	1 433	1 425	1 399	1 393	1 376	1 319

Tallene viser en stadig negativ utvikling av småbarnsgruppen. Tall pr. 01.01.2007.

Vi ser også at demografien i Måsøy kommune endrer seg. Folketallet går ned mens

aldersgruppen over 67 år holder seg stabil.



Befolkningsutviklingen er en viktig faktor i forbindelse med prognosearbeidet. Befolkningsutviklingen påvirker inntektssiden (skatt og rammetilskudd), samt utgiftssiden - hvilke tjenestetilbud kommunen skal prioritere i fremtiden.

Demografi pr 01.01.2007

3. GJENNOMGANG AV KOMMUNENS ØKONOMISKE SITUASJON

Kommunens økonomi belyses ut fra tidligere års regnskap. I tillegg fremskrives nøkkeltall ut fra den konsekvensjusterte budsjettoversikten slik den fremkommer i pkt. 4 og 5, og presenteres der det er aktuelt.

3.1 Netto driftsresultat

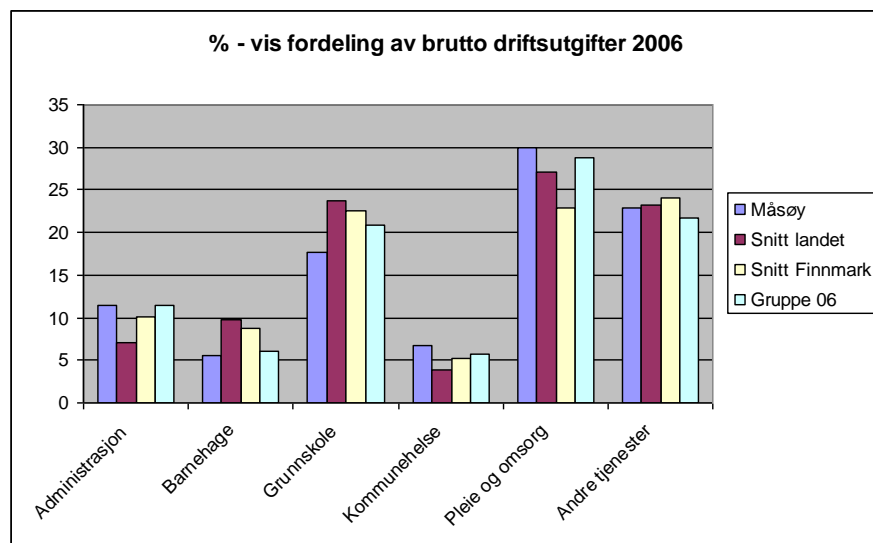
Netto drift i % av sum DI	R 2006	B 2007	B 2008	B 2009	B 2010	B 2011
Sum driftsinntekter	109 144	95 594	104 677	103 440	103 440	103 440
Netto driftsresultat	7 045	1 012	3 702	3 282	3 650	3 282
	6,46 %	1,07 %	3,54 %	3,17 %	3,53 %	3,17 %

Alle tall i 1000 kr.

Tabellen viser netto driftsresultat i prosent av totale driftsinntekter. Siden tallene er korrigert opp mot eget driftsnivå, er de direkte sammenlignbare i forhold til andre kommuner/grupperinger.

Netto drift i % av sum driftsinntekter bør være på 3-4 %, for å opparbeide seg reserver.

Disse reservene gir kommunen større handlefrihet, og gjør kommunen i stand til å møte svikt i inntekter (skatt/rammetilskudd) og uforutsette økninger på utgiftssiden (lønnsoppgjør, økte renter). I perioden 2003-2006 har forholdstallet vært mellom 3-7 %. Som det fremkommer i tabellen ovenfor er forholdstallet innenfor akseptable rammer.



Her fremkommer hvilke økonomiske prioriteringer Måsøy kommune gjør, sammenlignet med de andre gruppene.

Som det fremkommer har Måsøy kommune høye administrative utgifter, lave barnehageutgifter, lave grunnskoleutgifter, samt forholdsvis høye utgifter innenfor kommunehelsetjenesten / pleie og omsorg

3.2 Skatt og rammetilskudd

3.2.1 Skatt

Svikt i skatteinntektene vil i stor grad bli kompensert gjennom økt løpende inntektsutjevning. Løpende inntektsutjevning er en del av inntektssystemet for kommuner og fylkeskommuner som skal bidra til å jevne ut forskjeller i skatteinntekter mellom kommuner og mellom fylkeskommuner. I realiteten er store svingninger i de nasjonale skatteinntektene mer utslagsgivende for den enkelte kommune enn de lokale skatteinntektene. Det er ikke lagt inn reserver på skatt.

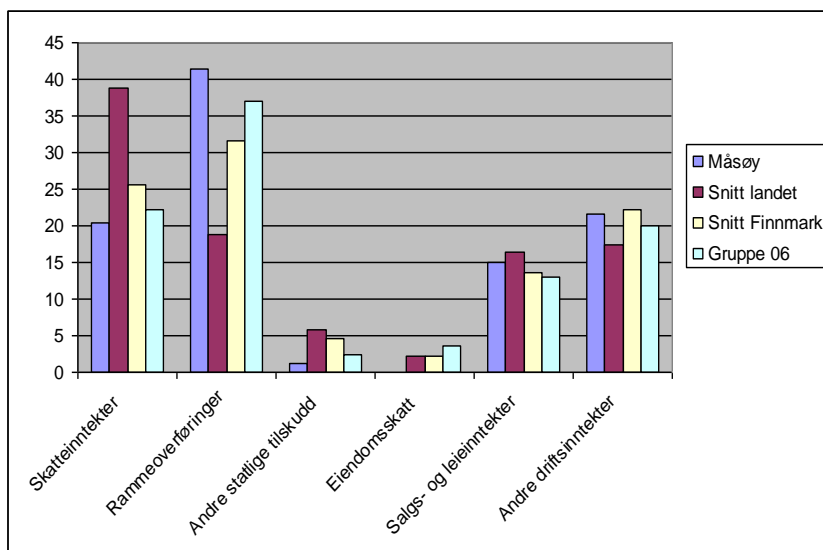
3.2.2 Rammetilskudd

Elementene i rammetilskuddet baserer seg på prognoser fra KS ut fra NB2008.

Rammetilskudd	2008	2009	2010	2011
Innbyggertilskudd	10 075	9 962	9 882	9 882
Utgiftsutjevning	11 651	11 651	11 651	11 651
Overgangsordninger	-15	-3	-9	-4
Utenfor overgangsord.	207	314	314	314
Regionaltilskudd	10 389	10 389	10 389	10 389
Nord-Norge tilskudd	9 006	9 006	9 006	9 006
Ordinært skjønn	5 000	5 000	5 000	5 000
Selskapsskatten	885	885	885	885
Rammetilskudd eks. inntektsutjevning	47 197	47 204	47 118	47 123

Alle tall i 1000 kr.

Ordinært skjønn er stipulert fra NB 2008. I tillegg til rammetilskuddet kommer skatteinntektene og løpende inntektsutjevningen.



Figuren viser at rammeoverføringer utgjør en stor del av kommunens inntekter, i forhold til andre sammenligningsgrupper.

Salgs- og leieinntekter ligger på et lavere nivå enn gjennomsnittet.

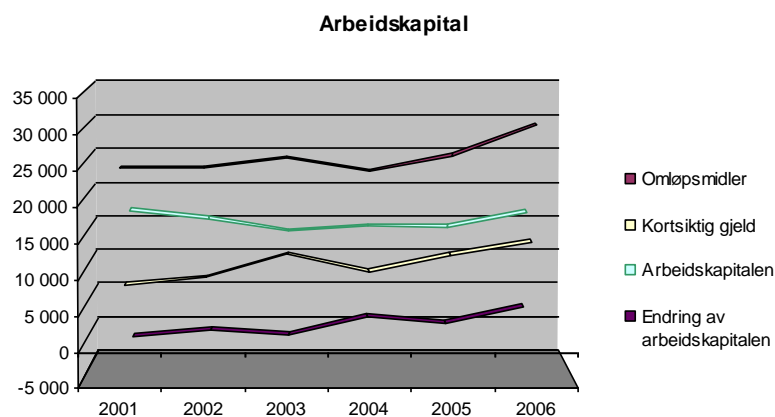
Måsøy kommune har ikke eiendomsskatt.

3.3 Likviditet

3.3.1 Arbeidskapitalen

Arbeidskapitalen	2001	2002	2003	2004	2005	2006
Omløpsmidler	25 066	25 037	26 474	24 640	26 859	30 965
Kortsiktig gjeld	7 732	8 815	12 115	9 542	11 926	13 827
Arbeidskapitalen	17 334	16 222	14 359	15 098	14 933	17 138
Endring av arbeidskapitalen	- 2 176	-1 112	-1 863	740	-165	2 205

Alle tall i 1000 kr.



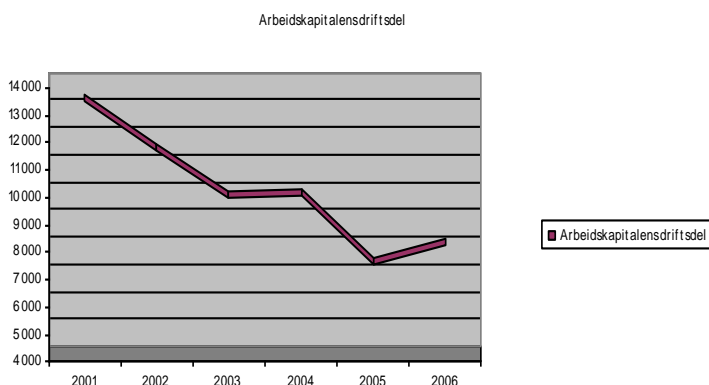
En viss del av kommunens omløpsmidler inneholder leverandørgjeld/annen kortsiktig gjeld. Omløpsmidler korrigeret for disse tallene gir oss arbeidskapitalen. Utviklingen av arbeidskapitalen har vært noe varierende. 2006 skiller seg imidlertid ut positivt med en forholdsvis stor økning.

3.3.2 Arbeidskapitalens driftsdel

Arbeidskapitalens driftsdel	2001	2002	2003	2004	2005	2006
Arbeidskapitalen	17 334	16 267	14 529	15 098	14 933	17 138
Bundne fond	3 351	4 089	4 616	4 721	6 963	4 983
Ubrukte lånemidler	592	633	116	460	556	4 027
Arbeidskapitalens driftsdel	13 391	11 545	9 797	9 917	7 414	8 128

Alle tall i 1000 kr.

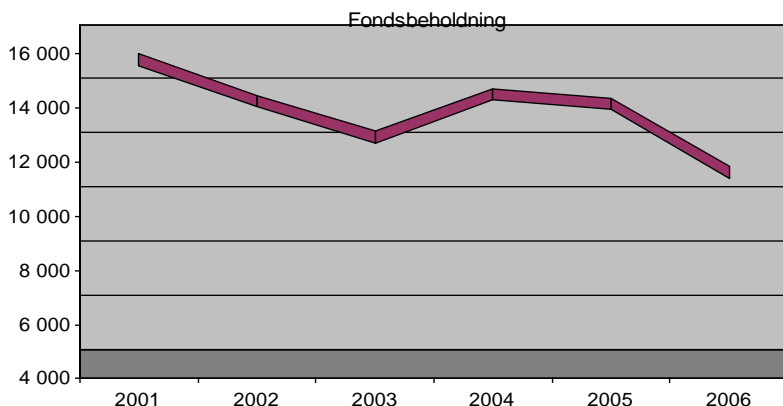
Ved å korrigere arbeidskapitalen for forhold som bundne fond og ubrukte lånemidler av eksterne lån får vi arbeidskapitalens driftsdel. Arbeidskapitalens driftsdel kan betraktes som kommunens grunnlikviditet. Dersom arbeidskapitalens driftsdel er positiv betyr det at kommunen ikke trenger benytte låste midler for å "drifte" kommunen.



Arbeidskapitalens driftsdel målt i prosent av driftsinntektene er på 7,4 % i regnskap 2006. Sammenlignet med finnmarkskommunene i snitt, samt landsnittet, vurderes likviditeten til Måsøy kommune som god. Høye investeringsbudsjett innebærer imidlertid en likviditetsutfordring.

For å få et bilde av fremtidig likviditetssituasjon, estimeres fondsutviklingen i økonomiplanperioden.

3.4 Fondsutviklingen



Fondsbeholdningen har vært forholdsvis stabil over lang tid (mellom 15 og 11 mill kr), selv om det i perioden har blitt foretatt forholdsvis store investeringer. Administrasjonen påpeker viktigheten av å beholde et slikt fondsnivå. Et høyt netto driftsresultat muliggjør avsetninger til fond.

For å håndtere store pensjonsavvik brukes disposisjonsfondet som et bufferfond. I 2007 avsettes 0,9 mill kr i fondsmidler (premieavvik 2006 med -0,3 mill kr og premieavvik 2007 med 1,2 mill kr). I 2008 må premieavviket for 2007 utgiftsføres med 1,2 mill kr og beregnet premieavvik 2008 avsettes med 2,5 mill kr. Nettovirkning 2007 blir 1,3 mill kr.

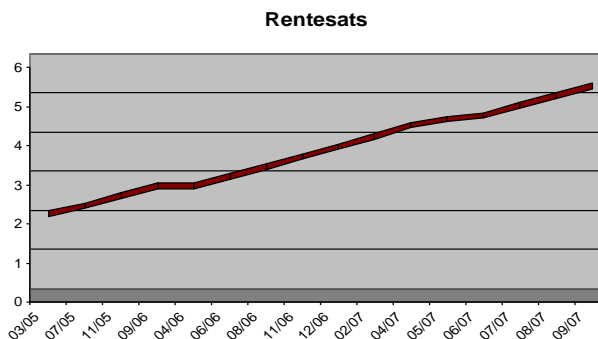
Fondsbeholdningen	2007	2008	2009	2010	2010
IB	11 080	10 130	9 092	9 092	9 092
bruk av fond drift	500	115	0	0	0
bruk av fond investering	1 650	2 253	0	0	0
avsetning til fond drift	1 200	1 330	0	0	0
UB	10 130	9 092	9 092	9 092	9 092

3.5 Gjeldsutvikling

3.5.1 Generelt om renta

Lønnsvekst, eksport, privat forbruk, kronekurs og andre makroøkonomiske forhold påvirker rentenivået.

De to siste årene har imidlertid rentenivået steget til 5-6 %. Dette er i tråd med de signaler som ble gitt fra Norges Bank om hyppige og små rentehopp. Rentnivået forventes å nå toppen i løpet av 2008.



Ved inngangen til økonomiplanperioden estimeres total lånegjeld ekskl. pensjoner til 55 mill. kr. Nesten alle innlån følger NIBOR renten på 3 mnd. For nye låneopptak er det lagt inn en estimert rente på 6,2 %.

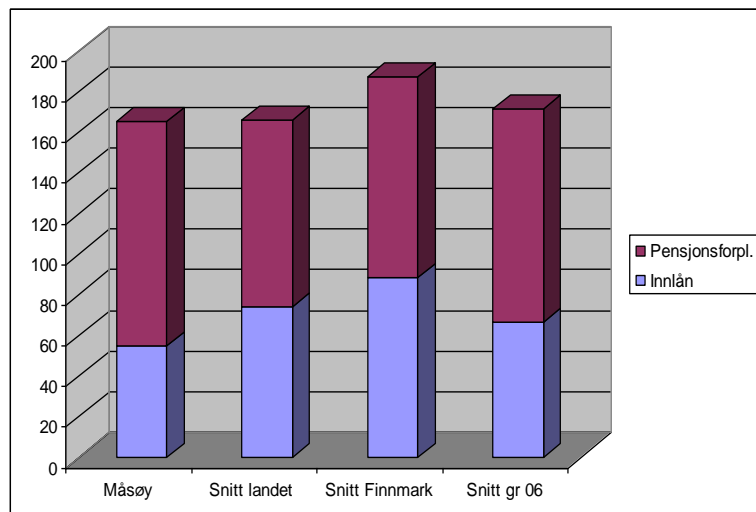
3.5.2 Forholdet mellom driftsinntekter og netto renter/avdrag

Netto renter/avdrag i prosent av driftsinntektene – regnskapstall				
	2003	2004	2005	2006
Måsøy kommune	5,4 %	5,8 %	6,4 %	5,4 %
Finnmark	5,2 %	4,7 %	4,1 %	4,2 %
Landet ekskl. Oslo	2,2 %	2,6 %	2,6 %	2,3 %

Netto renter/avdrag i prosent av driftsinntektene - i økonomiplanperioden				
	2008	2009	2010	2011
Måsøy kommune	10,54 %	9,88 %	9,53 %	9,88 %

Måsøy kommune har i dag en lånegjeld noe under landssnittet, samt under snittet blant finnmarkskommunene. Måsøy kommune betaler imidlertid mer i årlige renter/avdrag enn landssnittet, samt mer enn snittet blant finnmarkskommunene. Det henger sammen med at de aller fleste låneopptak har en nedbetalingstid på 10 år.

3.5.3 Lånegjeld



Diagrammet viser lånegjeld i prosent av driftsinntektene. Lånegjeld er innlån tatt opp i forbindelse med investeringer og utlån, mens pensjonsforpliktelse er estimert gjeld til fremtidige pensjonsutbetalinger. Som det fremkommer har Måsøy kommune forholdsvis lite innlån i forhold til både snittet blant finnmarkskommunene, samt landsnittet. Vi har imidlertid en større pensjonsforpliktelse enn sammenlignbare grupper.

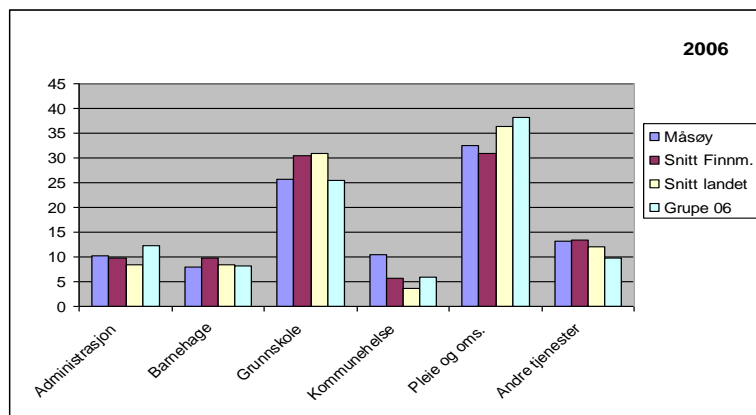
Fremskriving av lånegjeld illustrerer gjeldsutviklingen i økonomiplanperioden, basert på de investeringstiltak som er innregulert.

Lånegjeld - i økonomiplanperioden				
	2008	2009	2010	2011
Inngående beholdning	52 547 000	49 974 786	47 784 067	45 833 274
Nye låneopptak	-7 572 214	-7 190 719	-6 950 793	-7 455 274
Avdrag	5 000 000	5 000 000	5 000 000	5 000 000
Utgående beholdning	49 974 786	47 784 067	45 833 274	43 378 000

Som det fremkommer av tabellen over reduseres lånegjelda i økonomiplanperioden.

3.5.4 Lønnsutvikling

Lønnsutvikling - regnskapstall				
	2003	2004	2005	2006
Sum driftsinntekter	91 238 923	95 734 677	97 578 579	109 144 894
Sum lønn inkl. pensjoner	58 278 802	60 556 716	60 962 264	58 965 122
Lønn i % av driftsinntekter	63,9 %	63,3 %	65,2 %	54,0 %



Tabellen som viser lønnsutviklingen har i årene 2003 – 2005 vist en stigende tendens. 2006 viser en kraftig nedgang som bla.a. skyldes premieavvik pensjon og høye driftsinntekter som følge av høyt investeringsnivå.

Lønnsnivået styres av tariffordninger og antall stillinger. Som det fremkommer i

diagrammet er lønnsutgiftene på kommunehelsetjenesten forholdsvis høye. Måsøy kommune sammenlignes her med sammenlignbare kommuner

Lønnsutvikling – i økonomiplanperioden				
	2008	2009	2010	2011
Sum driftsinntekter	104 677 420	104 677 420	104 677 420	104 677 420
Sum lønn inkl. pensjoner	64 091 360	64 091 360	64 091 360	64 091 360
Lønn i % av driftsinntekter	61,2	61,2	61,2	61,2

4. KONSEKVENSTJUSTERT BUDSJETTOVERSIKT – INVESTERING

	R 2006	B 2007	B 2008	B 2009	B 2010	B 2010
Inntekter						
Overføringer med krav til motytelse	4 406 134	0	3 190 000	0	0	0
Renteinntekter, utbytte og eieruttak	0	0	0	0	0	0
Sum inntekter	4 406 134	0	3 190 000	0	0	0
Utgifter						
Lønnsutgifter	31 738	0	0	0	0	0
Kjøp av varer og tj som inngår	23 041 273	1 650 000	11 443 000	5 000 000	5 000 000	5 000 000
Kjøp av tjenester som erstatter	0	0	0	0	0	0
Overføringer	3 071 560	4 801 250	412 500	1 250 000	1 250 000	1 250 000
Sum utgifter	28 562 996	2 062 500	14 303 500	6 250 000	6 250 000	6 250 000
Finansstransaksjoner						
Avdragsutgifter	428 000	0	0	0	0	0
Utlån	738 000	0	0	0	0	0
Kjøp av aksjer og andeler	388 675	0	0	0	0	0
Dekning av tidligere års udekket	888 236	0	0	0	0	0
Avsetn. til ubundne invest.fond	802 000	0	0	0	0	0
Sum finansieringstransaksjoner	3 244 911	0	0	0	0	0
Finansieringsbehov	27 401 773	2 062 500	11 113 500	0	0	0
Dekket slik:						
Bruk av lån	16 954 812	0	6 000 000	5 000 000	5 000 000	5 000 000
Mottatte avdrag på utlån	444 074	0	0	0	0	0
Salg av aksjer og andeler	0	0	0	0	0	0
Overføringer fra driftsregnskapet	7 621 250	412 500	2 860 500	1 250 000	1 250 000	1 250 000
Bruk av disposisjonsfond	685 696	1 650 000	2 253 000	0	0	0
Bruk av ubundne investeringsfond	0	0	0	0	0	0
Bruk av bundne fond	807 705	0	0	0	0	0
Bruk av likviditetsreserve	888 236	0	0	0	0	0
Sum finansiering	27 401 773	2 062 500	11 113 500	6 250 000	6 250 000	6 250 000
Udekket/udisponert	-888 236	0	0	0	0	0

5. KONSEKVENJUSTERT BUDSJETTOVERSIKT – DRIFT

	R 2006	B 2007	B 2008	B 2009	B 2010	B 2011
Driftsinntekter						
Brukerbetalinger	3 928 176	4 029 500	3 882 500	3 882 500	3 882 500	3 882 500
Andre salgs- og leieinnt.	8 502 253	9 019 450	9 353 800	9 353 800	9 353 800	9 353 800
Overføringer med krav til	27 207 070	10 445 000	16 714 120	15 476 620	15 476 620	15 476 620
Rammetilskudd	47 993 113	49 371 000	52 448 000	52 448 000	52 448 000	52 448 000
Andre statlige overføringer	111 000	40 000	40 000	40 000	40 000	40 000
Andre overføringer	19 592	600 000	1 000 000	1 000 000	1 000 000	1 000 000
Skatt på inntekt og formue	21 383 690	22 000 000	21 239 000	21 239 000	21 239 000	21 239 000
Sum driftsinntekter	109 144 894	95 504 950	104 677 420	103 439 920	103 439 920	103 439 920
Driftsutgifter						
Lønnsutgifter	53 522 572	53 104 955	57 217 613	57 217 613	57 217 613	57 217 613
Sosiale utgifter	5 442 552	6 815 360	6 873 747	6 873 747	6 873 747	6 873 747
Kjøp av varer og tj inngår	25 246 047	14 648 400	15 561 420	15 561 420	15 561 420	15 561 420
Kjøp av tjen. som erstatter	5 006 723	3 760 800	3 653 800	3 653 800	3 653 800	3 653 800
Overføringer	7 027 314	6 697 235	7 375 526	7 375 526	7 375 526	7 375 526
Avskrivninger	4 473 462	5 000 000	5 000 000	5 000 000	5 000 000	5 000 000
Fordelte utgifter	0	8 000	10 000	10 000	10 000	10 000
Sum driftsutgifter	100 718 670	90 034 750	95 692 106	95 692 106	95 692 106	95 692 106
Brutto driftsresultat	8 426 224	5 470 200	8 985 314	7 747 814	7 747 814	7 747 814
Finansinntekter						
Renteinntekter, utbytte og	416 593	205 000	755 000	755 000	755 000	755 000
Sum eksterne finansinnt.	416 593	205 000	755 000	755 000	755 000	755 000
Finansutgifter						
Renteutgifter, prov.	1 473 313	2 577 700	3 465 600	3 030 524	2 902 138	2 765 550
Avdragsutgifter	4 797 078	7 075 000	7 572 214	7 190 719	6 950 793	7 455 274
Sum eksterne finansutgifter	6 270 391	9 652 700	11 037 814	10 221 243	9 852 931	10 220 824
Resultat eksterne finanstr.	-5 853 798	-9 447 700	-10 282 814	-9 466 243	-9 097 931	-9 465 824
Motpost avskrivninger	4 473 462	5 000 000	5 000 000	5 000 000	5 000 000	5 000 000
Netto driftsresultat	7 045 888	1 022 500	3 702 500	3 281 571	3 649 883	3 281 990
Interne finanstransaksjoner						
Bruk av tidligere års oversk.	1 464 221	0	0	0	0	0
Bruk av disposisjonsfond	3 659 300	500 000	0	0	0	0
Bruk av bundne fond	2 498 866	90 000	115 000	0	0	0
Bruk av likviditetsreserve	0	0	0	0	0	0
Sum bruk av avsetninger	7 622 387	590 000	115 000	0	0	0
Overført til invest.regnsk.	7 621 250	412 500	2 487 500	1 250 000	1 250 000	1 250 000
Avsetninger til disp.fond	2 987 083	1 200 000	1 330 000	0	0	0
Avsetninger til bundne fond	1 326 019	0	0	0	0	0
Avsetninger til likvid.res.	1 464 221	0	0	0	0	0
Sum avsetninger	13 398 573	1 612 500	3 817 500	1 250 000	1 250 000	1 250 000
Mer/mindreforbruk	1 269 702	0	0	2 031 571	2 399 883	2 031 990

6. VURDERING AV KONSEKVENJUSTERT BUDSJETT

Konsekvensjustert budsjett viser dagens drift fremført i hele økonomiplanperioden, korrigert for kjente forhold som endringer i inntektssystemet og overføring til investeringsregnskapet

Av konsekvensjustert budsjett fremgår det at budsjettårene 2008-2010 får en positiv bunnligne – et regnskapsmessig mindreforbruk. Her må det bemerkes følgende:

- 1,6 mill kr avsatt til kommunestyrets disp. (Frie midler).
- Renter beregnet med 6,2 %.
- Det er lagt opp til en årlig investeringsnivå med 5 mill kr i låneopptak.
- Ingen reserve skatt i perioden.

Økning av reservenivået prioriteres i endelig budsjettoversikt.

7. ENDELIG BUDSJETTOVERSIKT

Tiltakene fra ovennevnte drøfting er satt inn i tabellen under. Av denne tabellen fremkommer det at disse tiltakene, slik de er vurdert, vil gi en akseptabel økonomisk situasjon. Tabellen under vises dermed som en endelig budsjettoversikt.

Endelig budsjettoversikt	B 2008	B 2009	B 2010	B 2011
Overskudd fra kons.justert budsjett	0	2 031 571	2 399 883	2 031 990
Økt overføring fond		0	0	500 000
Økt reserve kommunestyrets disp 2,1 mill kr		500 000	500 000	500 000
Sum (justert overskudd)	0	1 531 571	1 899 883	1 531 999

Tiltakene som fremkommer i tabellen gir kommuneøkonomien tilstrekkelig med handlingsrom og et akseptabelt nivå på frie midler/reserver.

8. INVESTERINGS- OG FINANSIERINGSPLAN

Under følger en oversikt over de investeringer som er lagt inn i økonomiplanen, med tilhørende finansiering.

Investeringsoversikt	B 2008	B 2009	B 2010	B 2011
Industr.omr, Hallvika				
Investering	250 000			
Tilskudd				
Mva	50 000			
Lån				
Fond	200 000			
Havøysund skole				
Investering	6 250 000			
Tilskudd				
Mva	1 250 000			
Lån	5 000 000			
Fond				
Helsesenteret				
Investering	625 000			
Tilskudd				
Mva	125 000			
Lån				
Fond	500000			
Vei Arctic View				
Investering	5 312 500			
Tilskudd	2 500 000			
Mva	1 062 500			
Lån	1 000 000			
Fond	750 000			
Liggekai Ingøy				
Investering	1 866 000			
Tilskudd	690 000			
Mva	373 000			
Lån				
Fond	803 000			
Uspesifiserte tiltak				
Investering		6 250 000	6 250 000	6 250 000
Mva		-1 250 000	-1 250 000	-1 250 000
Lån		-5 000 000	-5 000 000	-5 000 000

Investeringene som er lagt inn er inkl. mva, mva tilgodeskrives de enkelte tiltakene gjennom overføring fra driftsregnskapet (mva på investeringer må inntektsføres i drift).

DEL 3 – BUDSJETT 2008 MED BESKRIVELSER

SENTRALADMINISTRASJONEN

INNLEDNING

Sentraladministrasjonen har en overordnet funksjon å koordinere driften i hele organisasjonen og skal bidra til gode arbeidsforhold for ansatte og sikre langsiktighet for både ansatte og politikere.

I sentraladministrasjon er våre spesielle arbeidsoppgaver økonomi, generelt utviklingsarbeid (personal og samfunn), IKT og legetjenesten. Sentraladministrasjonen er også bindeledd til overordnet politisk styring.

Målsetting for kommunen som organisasjon

Delmål: personalpolitikk

Måsøy kommune vil sikre at man til en hver tid har en kvantitativ og kvalitativ riktig bemanning som står rustet til å imøtekomme fremtidige utfordringer. Videre ønsker man å sikre at den enkelte arbeidstaker gjennom sin arbeidssituasjon, opplærings- og utviklingstiltak oppnår effektivitet og trivsel i hverdagen.

Delmål: organisasjonsutvikling

Kommunen har de siste ti årene opplevde stadig å bli påført nye oppgaver uten at man samtidig er tilført mer ressurser. Det er grunn til å tro at denne utviklingen vil fortsette. Slike utviklingstrekk gjør at kommunen stadig må stille spørsmål om organisasjonen og vedtaksstrukturen er tilpasse fremtidige utfordringer. I erkjennelsen av at endringstakten i dagens samfunn er meget høy, vil det være nødvendig med en jevnlig gjennomgang av kommunens organisasjon.

Delmål: Næringsutvikling

Kommunen vil arbeide aktivt for at næringslivet i kommunen skal få den nødvendige vekstkraft. Videre vil kommunen bidra til at det skapes et allsidig næringsliv og at etableres faste samarbeidsformer mellom næringslivet og kommunen som organisasjon.

Visjon:

Kvalitet gjennom individuell utvikling og fellesskapsfølelse.

Delmål: Ungdom som fremtidig ressurs

Kommunen har som målsetning at ungdom skal ha et allsidig opplæringstilbud, kultur- og fritidstilbud som gjør det attraktivt å bosette med arbeid og bolig i kommunen. Videre vil kommunen stimulere og legge til rette for praksis og opplæringsplasser i kommuneorganisasjonen og i samarbeid med næringslivet.

Delmål: informasjon/kommunikasjon

Kommunen vil aktivt arbeide for at innbyggerne skal få innsyn i kommunens virksomhet. Publikum skal lett kunne skaffe seg nødvendig informasjon. Videre vil kommunen arbeide aktivt for å komme frem til rasjonelle og tjenelige tiltak som bedrer den interne informasjon og kommunikasjonen.

Delmål: moderne teknologi

Moderne it-teknologi har åpnet mulighet for arbeids og samarbeidsformer som tidligere var ukjent. Måsøy kommune vil tilrettelegge for at kommunens ansatte har oppdatert it-verktøy, samt den nødvendige kompetanse for å betjene disse.

Sentrale arbeidsområder 2008

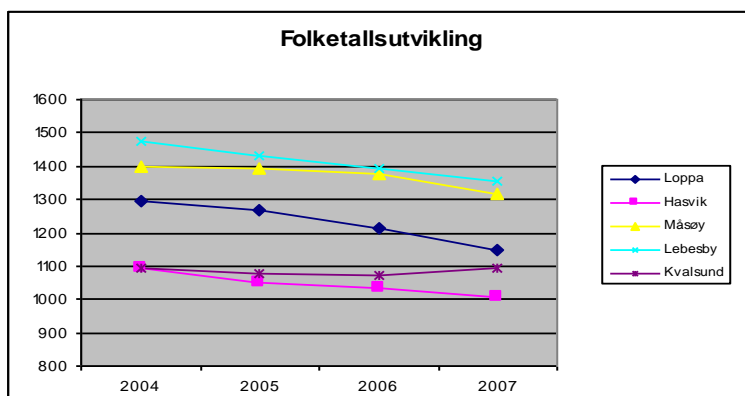
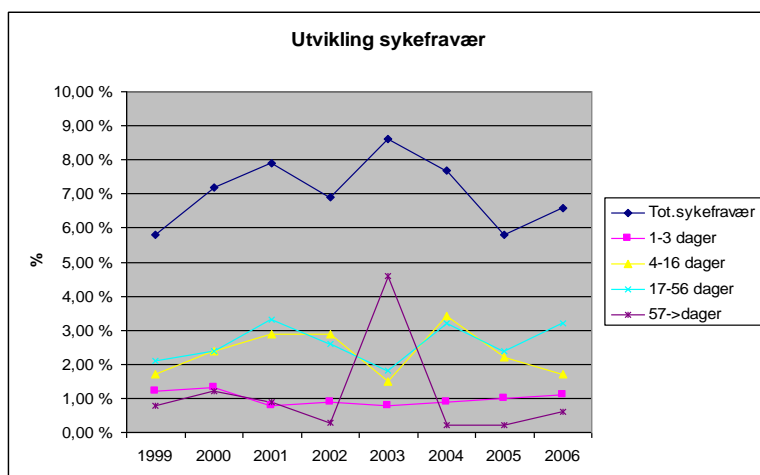
Utviklingstrekk

Sykefraværet i 2006 økte noe som skyldes langtidssykefravær.

Sykefraværet vurderes som lavt i forhold til andre kommuner.

Det vil være interessant å se hvordan utviklingen blir i forbindelse med at kommunen fra 01.01.07 er blitt IA (Inkluderende arbeidsliv) bedrift.

Målet er at sykefraværet skal reduseres med 7,5 % innen utgangen av 2007.

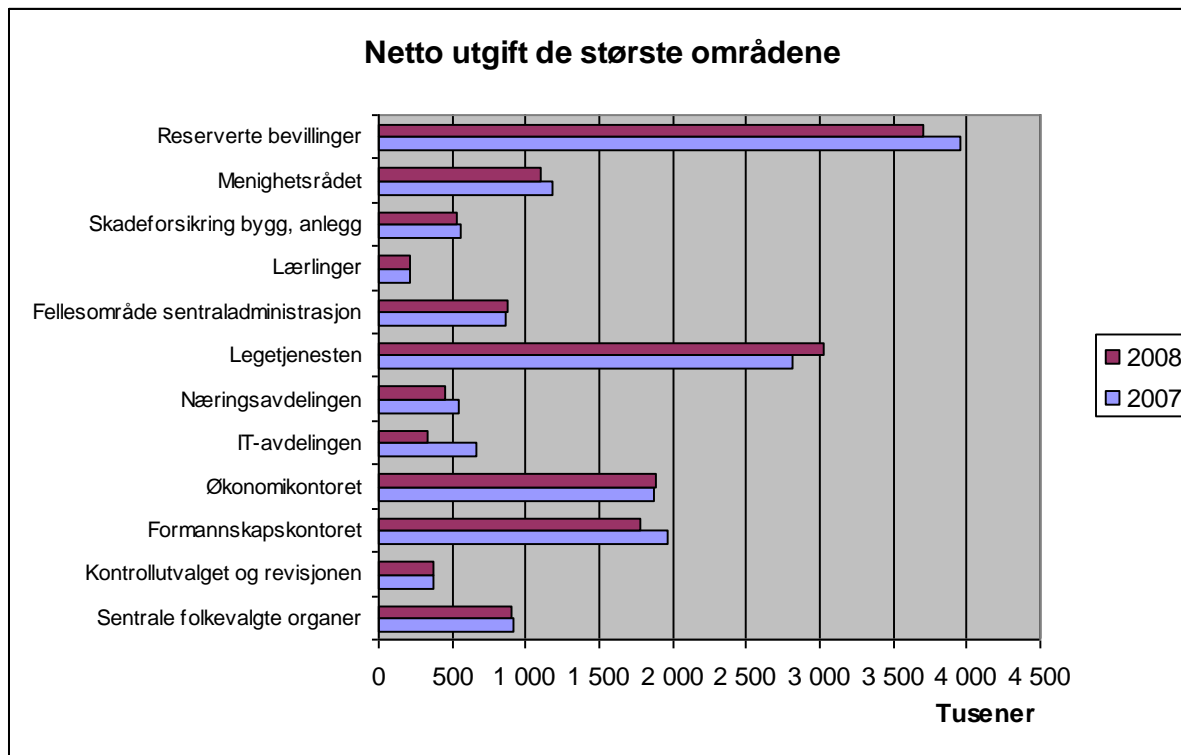


Grafen viser folketallsutviklingen i sammenlignbare kystkommuner for årene 2003 – 2005. Vi ser at folketallet i Måsøy kommune i disse årene har en mindre nedgang enn de vi sammenligner oss med.

Det er et mål at befolkningsutviklingen skal bli positiv.

1000 : 1999 SENTRALADMINISTRASJONEN (Netttotal)		Budsjett 2008	Budsjett 2007	Regnskap 2006
1000	Sentrale folkevalgte organer	918 000	902 200	873 917
1010	Kontrollutvalget og revisjonen	378 000	378 000	370 215
1020	Valg	0	60 000	0
1030	Forlikrådet	0	0	5 397
1040	Overformynderiet	13 400	13 400	14 119
1050	Kontrollutvalget	10 000	13 000	12 860
1060	Vest-Finnmark regionråd	0	106 000	119 198
1061	Vest-Finnmark regionråd - Måsøy kommune	104 000	0	0
1070	Eldrerådet	6 000	6 000	6 756
1100	Andre utvalg	6 000	11 000	3 383
1200	Formannskapskontoret	1 963 500	1 779 500	1 753 946
1300	Økonomikontoret	1 871 000	1 891 000	1 859 877
1400	IT-avdelingen	669 500	327 400	593 907
1410	Bredbåndprosjekt BLMN	188 000	188 000	153 289
1500	Næringsavdelingen	546 000	448 000	203 135
1501	Arctic View	10 000	10 000	15 205
1504	Serviceplassen	0	0	730
1530	Ungdomsrådet	0	0	8 827
1550	Legetjenesten	2 817 500	3 027 000	3 023 665
1600	Personalområdet	260 000	254 000	224 120
1610	Pensjon over 11%/koll.forsikringer/AFP	2 670 000	2 670 000	340 339
1700	Næringsfondet	0	0	18 298
1800	Fellesområde sentraladministrasjon	862 526	875 235	1 429 320
1820	Lærlinger	210 000	210 000	198 411
1830	Hjemme-pc	0	0	-8 674
1840	Skadeforsikring bygg, anlegg	560 000	530 000	511 188
1900	Menighetsrådet	1 175 000	1 100 000	1 118 403
1920	Landbrukskontor	80 000	80 000	39 000
1930	Veterinærtjenesten	2 000	5 000	2 000
1990	Reserverte bevillinger	3 950 000	3 700 000	0
	T O T A L T	19 270 426	18 584 735	12 890 831
	Skatt og rammetilskudd	-77 794 500	-72 903 500	-79 326 389
	Renter, avdrag og anv. av netto driftsresultat	12 770 314	9 860 200	13 694 284

Diagrammet viser fordeling mellom de største ansvarsområdene innen sentraladministrasjonen budsjettårene 2007 og 2008.



Andre vurderinger kommentarer:

- På formannskapskontoret er stillingshjemlene økt med 20 % stilling - arkivleder.
- Legetjenesten er redusert med 25 % stilling - merkantil funksjon.
- IT – avdelingen økt med 70 % stilling.
- Menighetsrådet har fått økt overføring med 75 000 kr.
- Reserverte bevilgninger er økt med 250 000 kr – klientiltak.

KULTUR OG OPPVEKST

INNLEDNING

Barn og unge i Måsøy kommune skal vokse opp i trygge omgivelser som stimulerer dem til å bli selvstendige og ansvarsbevisste mennesker, samt styrke deres identitet og tilhørighet.

Målsetting

Videre ønsker vi en utvikling av et sosialt og kulturelt fellesskap som skal bidra til oppvekstvilkår som baserer seg på trygghet, omsorg, tilhørighet og oppegående egenaktivitet.

Sentrale arbeidsområder 2008:

Vi har to "LØFT" i fokus for tiden:

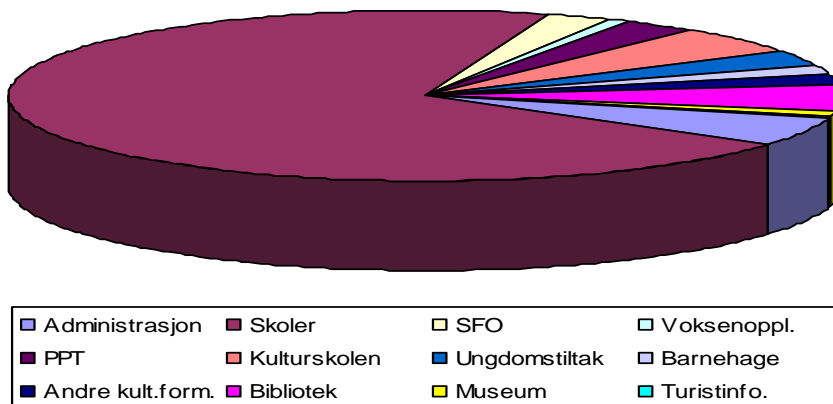
Kunnskapsløftet – skolereformen med nytt planverk.

Barnehageløftet – barnehagereformen med ny rammeplan.

Begge reformene er i full gjennomføringsfase – og er rimelig bra i rute i forhold til fremdriftsplaner både sentralt og lokalt. I begge reformene kanaliserer vi kompetansehevingen for personalet primært i regi av RSK Vest-Finnmark. Videre rehabilitering av Havøysund skole står høyt på prioriteringslisten på investeringsområdet.

Økonomiske ressurser:

Fordeling innen etaten



2000 - 2999 KULTUR OG OPPVEKST (Nettall)		Budsjett 2008	Budsjett 2007	Regnskap 2006
2000	Kultur- og oppvekstadministrasjonen	1 058 062	1 011 500	942 325
2070	Den kulturelle skolesekken	0	5 000	-241
2080	Lunsjtilbud Havøysund skole	0	0	-5 401
2081	Skolefrukt Havøysund skole	0	3 000	-3 610
2082	Skolemelk	0	0	-788
2100	Havøysund skole	11 261 892	10 272 400	9 841 311
2110	Snefjord skole	0	0	11 444
2120	Gunnarnes skole	39 000	935 100	730 346
2130	Ingøy skole	830 960	780 900	756 217
2140	Måsøy skole	860 902	831 400	775 305
2150	Fellesutg./annen spes. underv.	452 812	434 400	330 442
2155	Samisk språk og kultur	0	0	-4 937
2185	Lærende nettverk	0	0	-96
2200	Skolefritidsordninger (sfo)	498 911	385 400	465 756
2250	Voksenopplæring 10-årig grunnskole	114 253	146 400	127 533
2260	Voksenopplæring fremmedspråklige	1 000	3 500	-38 510
2270	Voksenopplæringsplanen	4 000	4 000	0
2300	VGS. filial Havøysund	0	0	62 180
2350	PP - tjenesten	551 947	478 800	421 087
2400	Kulturskolen	989 078	867 060	709 424
2440	Ungdomskontor	230 882	193 500	198 284
2450	Ungdomsklubben	379 982	380 400	323 838
2460	Ungdomsrådet	2 000	2 000	610
2470	Ungdomstiltak	0	0	92 004
2500	Høtten barnehage	-299 048	114 800	-222 501
2510	Styrket tilbud til førskolebarn	1 085	3 900	-629
2600	Kulturadministrasjon	208 200	208 200	207 032
2610	Kunstformidling	26 000	26 000	11 137
2620	Andre kulturformål	148 600	145 600	135 865
2650	Havøysund samfunnshus	128 380	129 600	150 392
2660	Grendehus - Distriktet	4 000	4 000	4 366
2700	Måsøy folkebibliotek	986 955	990 900	983 764
2750	Måsøy museum	190 300	190 300	236 464
2760	Kulturminner	3 000	3 000	0
2800	Polarhallen	195 830	173 100	228 184
2810	Svømmehallen	147 330	145 100	165 389
2830	Scooterløyper	41 000	41 000	26 185
2900	Turistinformasjon	46 800	47 800	37 820
	TOTALT	19 104 113	18 958 060	17 697 991

Andre vurderinger, kommentarer:

Skolene:

Som vi ser av histogrammet, er det skolen som drar av gårde med de største økonomiske ressursene. Fra høsten 2007 ble det midlertidig nedlagt driften ved Gunnarnes skole for skoleåret 2007/2008. Vi har da valgt å ikke legge driftsmidler til skolen i 2008 – men om det skulle bli forandringer med elever ved skolen fra høsten 2008, må dette revurderes.

PP-tjenesten dimensjoneres på samme nivå videre – med et rimelig bra samarbeid med PP-tjenesten i Hammerfest (kjøp av 10 % stilling).

Voksenopplæring:

Hovedaktiviteten er knyttet til LOSA som refunderes i helhet fra fylket. Vi har flotte evalueringer av dette tilbudet som gjør at våre unge kan bli i kommunen ett år ekstra før de drar ut for videre opplæring.

Innen opplæringen av fremmedspråklige har vi nå to systemer – gammel og ny ordning. Nyordningen medfører statsstøtte med kronebeløp for hver person som får rett og plikt til opplæring.

Barnehagedriften:

I satsingen på full barnehagedekning (barnehageforliket på Stortinget), har vi nytt godt av gode statlige støtteordninger for driften (ordinær statsstøtte og ekstra skjønnsmidler).

Kultur- og ungdomsarbeid.

Klubb og ungdomsarbeid ellers videreføres på omtrent samme nivået som tidligere. På grunn av en del satsinger med større framføringer for innbyggerne i kommunen, er kulturskolen litt styrket. Folkebiblioteket og andre kulturformål videreføres på samme nivå – og muséet er nå en del av den konsoliderte enheten for kyst og gjenreising.

HELSE- OG SOSIALETATEN

INNLEDNING

Helse- og sosialtjenesten er kommunens største etat med flest avdelinger og ansatte. Etatens hovedfokus er å ivareta brukerne av tjenestene på en god måte. Vi ønsker at våre brukere skal føle trygghet og bli møtt med respekt.

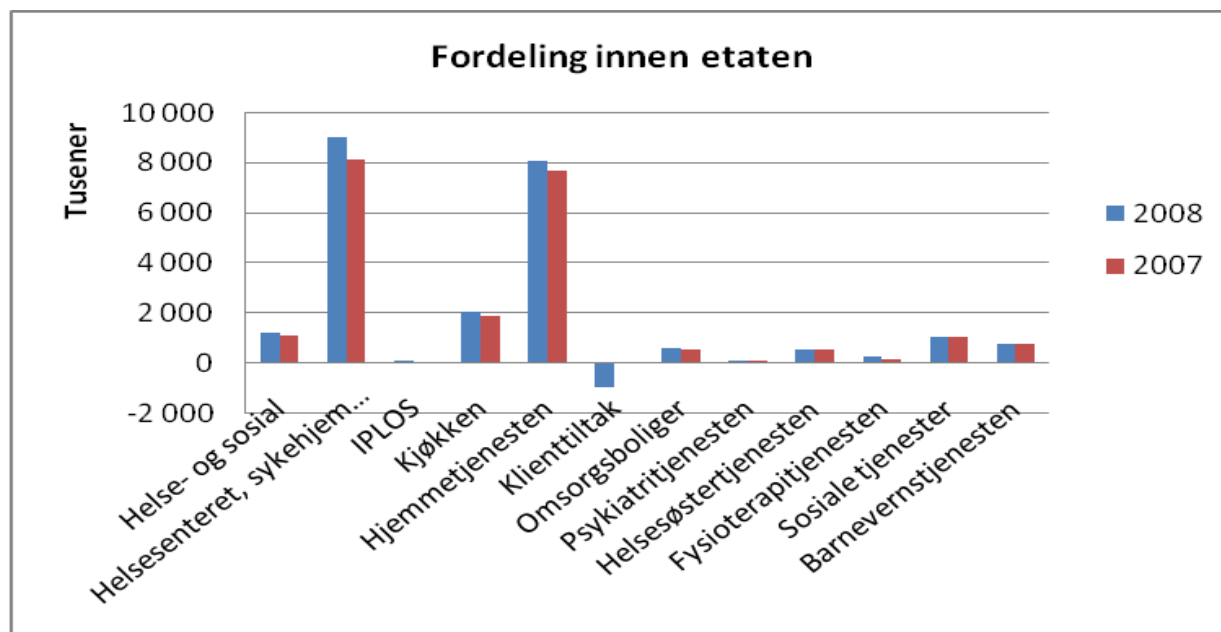
Målsetting

Helse- og sosialetaten har som målsetting å gi et helhetlig tilbud, basert på forebyggende arbeid som i hovedsak gis som hjelp til selvhjelp. Hele befolkningen skal sikres kvalitet og likeverdig tilgang på offentlige helse, sosiale og

Sentrale arbeidsområder 2008:

- Etablere flere sykehjemsplasser
- Gjennomføre brukerundersøkelse, med særlig vekt på tjenestens kvalitet
- Stabilisere/rekruttere fagpersonell til pleie- og omsorgstjenesten
- Styrke psykiatritilbudet i kommunen
- Styrke tilbudet til barn- og unge i kommunen
- Starte etablering av NAV-kontor

Økonomiske ressurser:



3000 : 3999 Helse og sosial		Budsjett	Budsjett	Regnskap
(Netttotal)		2008	2007	2006
3000	Helse- og sosial	1 160 900	1 058 400	943 770
3100	Helsesenteret, sykehjemmet	9 004 327	8 118 135	8 685 025
3110	IPLOS	50 000	25 000	165 167
3120	Kjøkken	2 019 300	1 849 349	1 942 477
3130	Hjemmetjenesten	8 061 000	7 643 000	15 413 504
3131	Klienttiltak	-1 000 000	0	0
3140	Omsorgsboliger	543 300	498 944	542 585
3150	Psykiatritjenesten	50 000	50 000	-6 719
3310	Helsesøstertjenesten	531 200	511 000	468 589
3330	Fysioterapitjenesten	219 800	105 467	169 369
3500	Sosiale tjenester	1 012 700	986 360	312 094
3510	Barnevernstjenesten	751 000	737 000	1 027 886
	TOTALT	22 403 527	21 582 655	29 663 748

Andre vurderinger, kommentarer:

Havøysund helsesenter:

På grunn av et økende behov for sykehjemsplasser ønsker tjenesten å få etablert fire midlertidige plasser. Dette vil innebære en del endring i driften. En annen utfordring vil være å stabilisere bemanningssituasjonen samt at det skal jobbes med å få ned sykefraværet. Både helsesenteret, hjemmetjenesten, kjøkkentjenesten og Daltun gir tilbud til kommunens LOSA-elever.

Hjemmetjenesten:

Tjenesten yter hjelp til mennesker i alle aldersgrupper som på grunn av helsemessig svikt ikke kan ivareta egenomsorg på en tilfredsstillende måte. Der det er praktisk mulig må det tilrettelegges for å yte hjelp i distriktet. Det innføres bruk av eget datasystem til alt av lovpålagt dokumentasjon og saksbehandling. En av leilighetene på Daltun benyttes til avlastning, og der må en bygge om badet samt etablere takeheis for å tilfredsstille krav om nødvendig tilrettelegging.

Psykiatritjenesten:

Psykiatritjenesten er en del av hjemmetjenesten, og har sine kontorer på Bekketun. Bekketun inneholder fem omsorgsboliger til mennesker som har behov for psykisk helsevern. Fellesstua på Bekketun benyttes av beboerne og andre til sosialt felleskap. I tillegg er det etablert et aktivitetstilbud som er åpent en gang i uken i lokalene til LHL. Tjenesten har nært samarbeid med lokallaget Mental helse i Måsøy.

Helsesøstertjenesten:

Tjenesten styrkes med en 50 % helsesøsterstilling som dekkes av psykiatrimidlene. Stillingen skal i hovedsak brukes til styrking av arbeidet med barn- og unge.

Kjøkkentjenesten:

Innenfor kjøkkendriften er det ingen endringer. Tjenesten leverer middag til beboerne på Daltun samt andre brukere i bygda. De ansatte betjener også kantina på Daltun, hvor det selges kaffe, kaker og rundstykker til beboerne og besøkende. De ansatte er opptatt av hva som skjer på sikt i forhold til renovering/utbygging av helsesenteret og kjøkkenvirksomheten.

Fysioterapitjenesten:

Fysioterapeuten er tilbake igjen i 100 % stilling. Det er foreslått at fysioterapeuten skal bli kontaktperson for formidling/oppfølging av bevegelseshjelpemidler i kommunen i samarbeid med hjemmetjenesten.

Sosial- og barneverntjenesten:

I 2008 vil det bli jobbet med å planlegge et nytt NAV kontor i Måsøy sammen med nåværende NAV Måsøy Trygd. I tillegg vil tjenesten ha som mål å få sosialklienter ut i arbeid/aktivitet og dermed oppleve en meningsfylt hverdag.

Barneverntjenesten har som hovedmål å drive forebyggende arbeid samt å gi hjelp til barn- og familier i rett tid.

Tverrfaglige samarbeidet anses som svært viktig, og vil bli styrket i arbeidet rundt enkelt klienter.

TEKNISK ETAT

INNLEDNING

Teknisk etats budsjett for 2008 viser at netto driftsresultat svekkes med ca. 320 000 fra 2007 budsjettet. Dette fremkommer i hovedsak av underbudsjettering innen område for vinter vedlikehold for distriktet i 2007, samt husleie kostnader for boligbyggerlagsleilighetene i Vannkumdalen.

Målsetting

Teknisk etat skal bidra til et funksjonelt samfunn for innbyggerne og virksomheter. Etaten skal yte god service for innbyggerne og sektormvndighetene

Sentrale arbeidsområder 2008

Administrasjonen

Teknisk etat er inne i en omstillingsfase, omorganiseringen av etaten er planlagt ferdig i første kvartal 2008. Omorganiseringen har hovedfokus på servicekvalitet, effektivitet og kompetanseheving.

Planavdelingen

- Arealdelen av kommuneplanen skal rulleres i 2008, dette er stort arbeid som krever mye ressurser.
- Innføring av ny matrikkel lov, det sentrale GAB registrert skal fases ut og erstattes av et nytt matrikkel system. I den nye systemet er det kommunen som vil være matrikkel myndighet.

Drift –og vedlikeholdsavdelingen.

- Økt systematisk vedlikehold av den kommunale bygningsmassen. Etaten vil etablere et nytt FDV (Forvaltning, Drift og Vedlikehold) system for å ivareta dette kravet.
- Fortsette satsningen innen park og grønnanlegg.
- Veien til Havøygavelen. Det skal gjennomføres et prosjekt for å ruste opp veien og dreneringssystemene. Prosjektet er planlagt ferdig medio juni 2008.
- Dalbotn. Kommunen sammen med Havøysund Skiklubb og Nasjonal turistvei ser på dette området med tanke på å etablere sykkel og gangstier og ski/jogge løyper med tilhørende plante felter.

Vann -og avløpssektoren.

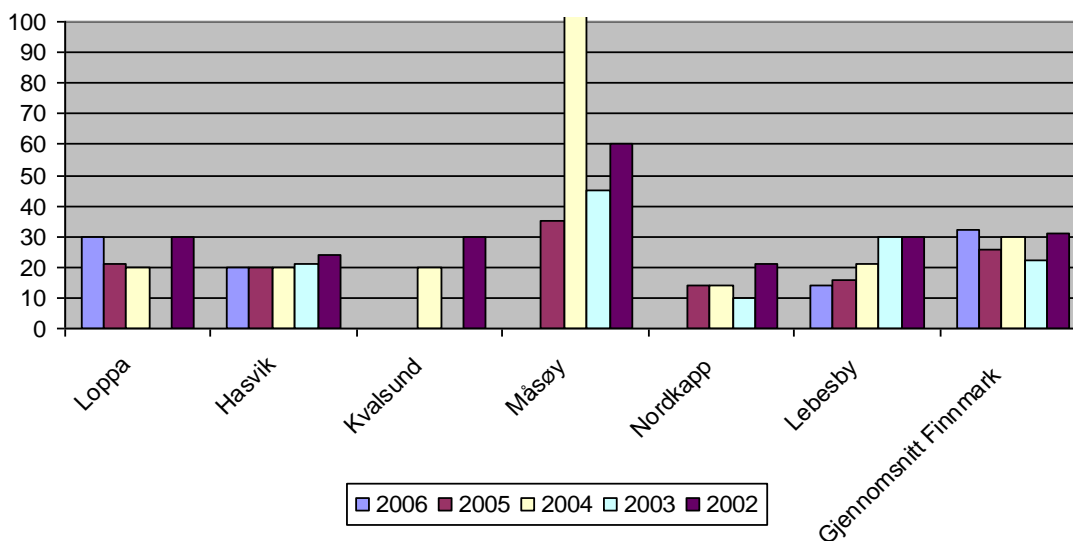
- Tufjord vannverk. I 2007 hadde kommunen ute et anbud for nytt vannverk i Tufjord basert på fjellbrønner, innkomne tilbud var i størrelses orden ca. 3 ganger høyere enn rammen som var satt av kommunen. For 2008 ønsker kommunen å etablere et nytt vannverk basert på eksisterende kilde med renseanlegg. Planlagt oppstart av prosjektet er 2. kvartal 2008.
- Nye vann og avløpsledninger i Nordregate og Dalveien. Eksisterende anlegg er meget gammelt og behovet for utskifting er presserende.
- Hovedplan vann og hovedplan avløp. De eksisterende planene er foreldret og arbeidet med å utarbeide nye planer gjennomføres med hjelp fra konsulenter.

Brann -og feier tjenesten.

- Deltidsreformen. Nye kompetanse krav til deltidsmannskaper i brannvesenet vil utløse større investeringsbehov i de kommende år. Se for øvrig eget notat fra brannsjefen.

Kostravurderinger

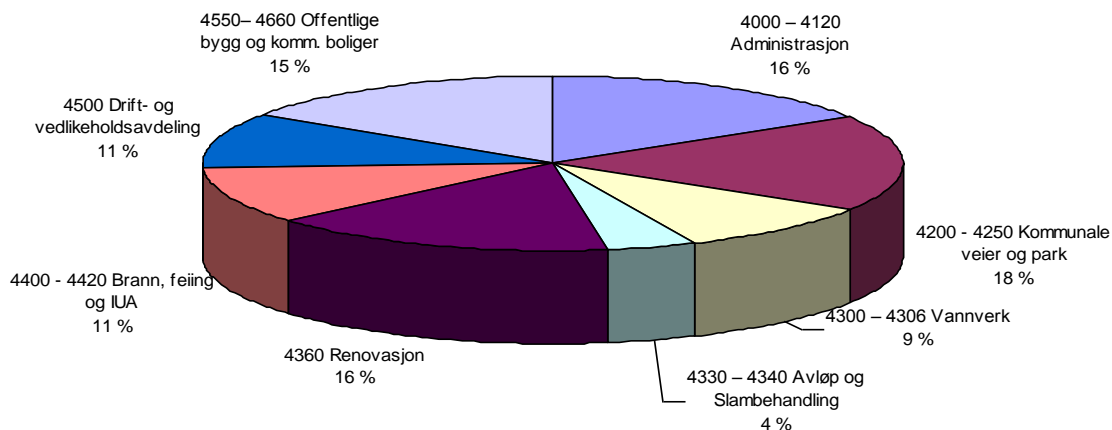
Gjennomsnittlig saksbehandlingstid Byggesak



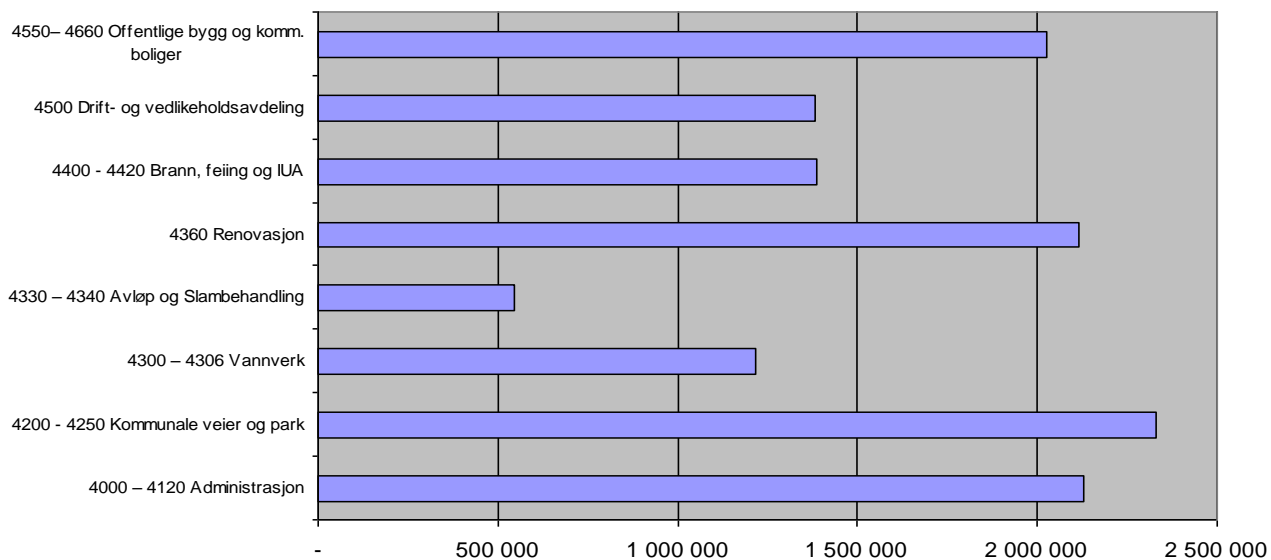
Økonomiske vurderinger

Diagrammene viser kostnadsfordelingen mellom de største ansvarsområdene innen teknisk etat.

Ansvar 4000 - 4999



Ansvar 4000 - 4999



Nedenfor følger budsjettpostene i nettotall

Ansvarsområde 4000 - 4199 (Netto utgifter)	Budsjett 2008	Budsjett 2007	Regnskap 2006
4000 Teknisk administrasjon	892 000	614 000	902 250
4040 Torget	0	0	-87 483
4100 Byggesaksavdelingen	371 000	675 300	178 879
4110 Kart, oppmåling og planavd.	495 500	358 500	269 358
4120 Eiendomsavdelingen	177 000	99 000	169 829
4200 Maskindrift	515 500	487 100	424 407
4210 Kommunale veier	110 000	110 000	434 368
4211 Kommunale vegger - Havøysund	1 260 720	1 236 000	1 129 165
4212 Kommunale vegger - Måsøy	61 000	40 000	59 000
4213 Kommunale vegger - Ingøy	89 000	50 000	83 380
4214 Kommunale vegger - Rolvsøy	118 000	50 000	115 000
4216 Kommunale vegger - Snefjord	12 000	0	8 000
4240 Sneskjermer	4 500	3 000	2 253
4250 Park og grøntanlegg	140 000	90 000	38 048
4260 Kaianlegg	-15 000	-15 000	-18 481
4300 Vannverk	-1 311 300	-1 304 200	-904 511
4301 Vannverk - Havøysund	226 000	226 000	148 479
4303 Vannverk - Ingøy	52 000	58 000	46 879
4304 Vannverk - Tufjord	61 000	28 000	30 399
4305 Vannverk - Snefjord	9 000	9 000	7 440
4306 Vannverk - Lillefjord	41 000	36 000	39 620
4330 Avløp	-635 500	-659 750	-461 696
4331 Avløp - Havøysund	7 000	7 000	23 961
4334 Avløp - Rolvsøy	0	0	320
4340 Slam- / septikbehandling	-3 500	5 600	0
4360 Renovasjon	-55 500	-55 500	529 978
4400 Brannvesen	1 149 200	1 180 300	1 111 589
4410 Feiervesen	-30 000	-47 000	55 263
4420 Beredskap mot akutt forurensing	40 000	36 000	25 000
4500 Drift og vedlikeholdsavdelingen	1 383 500	1 414 500	627 104
4550 Havøysund skole	372 500	524 500	581 525
4560 Snefjord skole	0	0	103 594
4570 Gunnarnes skole	38 000	123 000	165 150
4580 Ingøy skole	158 000	151 000	224 316
4590 Måsøy skole	157 000	150 000	150 617
4600 Lillefjord grendehus	0	0	54 672
4610 Polarhallen	80 500	77 000	114 631

4620	Høtten barnehage	55 500	53 500	-13 408
4630	Rådhuset	76 500	73 500	121 640
4640	Brannstasjon/fellesverksted	62 000	94 000	161 186
4660	Havøysund helsesenter	142 000	136 500	232 602
4670	Måsøy museum	0	0	35 378
4700	Sosialboliger fjellveien	-132 000	-137 000	2 083
4710	Trygdeboliger søndregt.	-383 000	-407 000	-273 223
4720	Omsorgsbolig	-735 000	-720 000	-323 205
4730	Psykiatriboliger	0	0	-561 981
4800	Boliger Havøysund	-634 500	-761 000	-517 617
4810	Boliger distriktet	-134 500	-139 000	-68 516
4820	Næringsbygg	-34 000	-26 000	-109 810
4900	Eiendom	-7 000	-7 000	-9 022
Sum	Teknisk sektor	4 246 120	3 917 850	5 058 406

Andre vurderinger kommentarer

Teknisk etat er inne i en omstillingsfase, omorganiseringen av etaten er planlagt ferdig i første kvartal 2008. Omorganiseringen har hovedfokus på servicekvalitet, effektivitet og kompetanseheving.

Det skjer innenfor etatens økonomiske rammer.

Det er lagt inn 80 000 kr til planarbeid – hovedplan VA.

DEL 4 – HOVEDOVERSIKTER

BUDSJETTSKJEMA 1A - DRIFTSBUDSJETTET

	Regnskap 2006	Budsjett 2007	Budsjett 2008
Budsjettskjema 1A - drift			
Skatt på inntekt og formue	21.383.689,76	22.000.000,00	21.239.000,00
Ordinært rammetilskudd	47.993.113,00	49.371.000,00	52.448.000,00
Skatt på eiendom	0,00	0,00	0,00
Andre direkte eller indirekte skatter	0,00	0,00	0,00
Andre generelle statsilskudd	111.000,00	40.000,00	40.000,00
Sum frie disponible inntekter	69.487.802,76	71.411.000,00	73.727.000,00
Renteinntekter og utbytte	416.593,30	205.000,00	755.000,00
Renteutg.,provisjoner og andre fin.utg.	1.473.313,10	2.577.700,00	3.465.600,00
Avdrag på lån	4.797.078,00	7.075.000,00	7.572.214,00
Netto finansinnt./utg.	-5.853.797,80	-9.447.700,00	-10.282.814,00
Til dekning av tidligere regnsk.m. merforbruk	0,00	0,00	0,00
Til ubundne avsetninger	4.451.303,78	1.200.000,00	1.330.000,00
Til bundne avsetninger	1.326.019,00	0,00	0,00
Bruk av tidligere regnks.m. mindreforbruk	1.464.220,78	0,00	0,00
Bruk av ubundne avsetninger	3.659.300,00	500.000,00	0,00
Bruk av bundne avsetninger	2.498.866,00	90.000,00	115.000,00
Netto avsetninger	1.845.064,00	-610.000,00	-1.215.000,00
Overført til investeringsbudsjettet	7.621.250,00	412.500,00	2.487.500,00
Til fordeling drift	57.857.818,96	60.940.800,00	59.741.686,00
Sum fordelt til drift (fra skjema 1B)	56.588.117,11	60.940.800,00	59.741.686,00
Mer/mindreforbruk	1.269.701,85	0,00	0,00

BUDSJETTSKJEMA 2A - DRIFTSBUDSJETTET

	Regnskap 2006	Budsjett 2007	Budsjett 2008
Budsjettskjema 2A - investering			
Investeringer i anleggsmidler	28.562.995,69	2.062.500,00	14.303.500,00
Utlån og forskutteringer	1.126.675,00	0,00	0,00
Avdrag på lån	428.000,00	0,00	0,00
Avsetninger	1.690.236,21	0,00	0,00
Årets finansieringsbehov	31.807.906,90	2.062.500,00	14.303.500,00
Finansiert slik:			
Bruk av lånemidler	16.954.811,81	0,00	6.000.000,00
Inntekter fra salg av anleggsmidler	0,00	0,00	0,00
Tilskudd til investeringer	0,00	0,00	0,00
Mottatte avdrag på lån og refusjoner	4.850.207,59	0,00	3.190.000,00
Andre inntekter	0,00	0,00	0,00
Sum ekstern finansiering	21.805.019,40	0,00	9.190.000,00
Overført fra driftsbudsjettet	7.621.250,00	412.500,00	2.860.500,00
Bruk av avsetninger	2.381.637,50	1.650.000,00	2.253.000,00
Sum finansiering	31.807.906,90	2.062.500,00	14.303.500,00
Udekket/udisponert	0,00	0,00	0,00

ØKONOMISK OVERSIKT – DRIFTSBUDSJETTET

	Regnskap 2006	Budsjett 2007	Budsjett 2008
Driftsinntekter			
Brukerbetalinger	3.928.175,89	4.029.500,00	3.882.500,00
Andre salgs- og leieinntekter	8.502.253,28	9.019.450,00	9.353.800,00
Overføringer med krav til motytelse	27.207.069,73	10.445.000,00	16.714.120,00
Rammetilskudd	47.993.113,00	49.371.000,00	52.448.000,00
Andre statlige overføringer	111.000,00	40.000,00	40.000,00
Andre overføringer	19.592,00	600.000,00	1.000.000,00
Skatt på inntekt og formue	21.383.689,76	22.000.000,00	21.239.000,00
Eiendomsskatt	0,00	0,00	0,00
Andre direkte og indirekte skatter	0,00	0,00	0,00
Sum driftsinntekter	109.144.893,66	95.504.950,00	104.677.420,00
Driftsutgifter			
Lønnsutgifter	53.522.571,67	53.104.955,00	57.217.613,00
Sosiale utgifter	5.442.551,78	6.815.360,00	6.873.747,00
Kjøp av varer og tj som inngår i tj.produksjon	25.246.047,20	14.648.400,00	15.561.420,00
Kjøp av tjenester som erstatter tj.produksjon	5.006.722,94	3.760.800,00	3.653.800,00
Overføringer	7.027.314,42	6.697.235,00	7.375.526,00
Avskrivninger	4.473.462,06	5.000.000,00	5.000.000,00
Fordelte utgifter	0,00	8.000,00	10.000,00
Sum driftsutgifter	100.718.670,07	90.034.750,00	95.692.106,00
Brutto driftsresultat	8.426.223,59	5.470.200,00	8.985.314,00
Finansinntekter			
Renteinntekter, utbytte og eieruttak	416.593,30	205.000,00	755.000,00
Mottatte avdrag på utlån	0,00	0,00	0,00
Sum eksterne finansinntekter	416.593,30	205.000,00	755.000,00
Finansutgifter			
Renteutgifter, provisjoner og andre fin.utg.	1.473.313,10	2.577.700,00	3.465.600,00
Avdragsutgifter	4.797.078,00	7.075.000,00	7.572.214,00
Utlån	0,00	0,00	0,00
Sum eksterne finansutgifter	6.270.391,10	9.652.700,00	11.037.814,00
Resultat eksterne finanstransaksjoner	-5.853.797,80	-9.447.700,00	-10.282.814,00
Motpost avskrivninger	4.473.462,06	5.000.000,00	5.000.000,00
Netto driftsresultat	7.045.887,85	1.022.500,00	3.702.500,00
Interne finanstransaksjoner			
Bruk av tidligere års regnsk.m. mindreforbruk	1.464.220,78	0,00	0,00
Bruk av disposisjonsfond	3.659.300,00	500.000,00	0,00
Bruk av bundne fond	2.498.866,00	90.000,00	115.000,00
Bruk av likviditetsreserve	0,00	0,00	0,00
Sum bruk av avsetninger	7.622.386,78	590.000,00	115.000,00
Overført til investeringsregnskapet	7.621.250,00	412.500,00	2.487.500,00
Dekning av tidligere års regnsk.m. merforbruk	0,00	0,00	0,00
Avsetninger til disposisjonsfond	2.987.083,00	1.200.000,00	1.330.000,00
Avsetninger til bundne fond	1.326.019,00	0,00	0,00
Avsetninger til likviditetsreserven	1.464.220,78	0,00	0,00
Sum avsetninger	13.398.572,78	1.612.500,00	3.817.500,00
Regnskapsmessig mer/mindreforbruk	1.269.701,85	0,00	0,00

ØKONOMISK OVERSIKT – INVESTERINGSBUDSJETTET

	Regnskap 2005	Budsjett 2006	Budsjett 2007
Inntekter			
Salg av driftsmidler og fast eiendom	0,00	0,00	0,00
Andre salgsinntekter	0,00	0,00	0,00
Overføringer med krav til motytelse	2.803.125,45	3.329.000,00	0,00
Statlige overføringer	0,00	0,00	0,00
Andre overføringer	0,00	0,00	0,00
Renteinntekter, utbytte og eieruttak	0,00	0,00	0,00
Sum inntekter	2.803.125,45	3.329.000,00	0,00
Utgifter			
Lønnsutgifter	31.737,59	0,00	0,00
Sosiale utgifter	0,00	0,00	0,00
Kjøp av varer og tj som inngår i tj.produksjon	13.750.949,51	19.205.000,00	1.650.000,00
Kjøp av tjenester som erstatter tj.produksjon	245.084,00	0,00	0,00
Overføringer	3.071.559,56	4.801.250,00	412.500,00
Renteutgifter, provisjoner og andre fin.utg.	0,00	0,00	0,00
Fordelte utgifter	0,00	0,00	0,00
Sum utgifter	17.099.330,66	24.006.250,00	2.062.500,00
Finansieringsstransaksjoner			
Avdragsutgifter	418.000,00	300.000,00	0,00
Utlån	320.000,00	0,00	0,00
Kjøp av aksjer og andeler	300.590,00	0,00	0,00
Dekning av tidligere års udekket	343.343,25	0,00	0,00
Avsetninger til ubundne investeringsfond	0,00	0,00	0,00
Avsetninger til bundne fond	0,00	0,00	0,00
Avsetninger til likviditetsreserve	0,00	0,00	0,00
Sum finansieringstransaksjoner	1.381.933,25	300.000,00	0,00
Finansieringsbehov	15.678.138,46	20.977.250,00	2.062.500,00
Dekket slik:			
Bruk av lån	7.570.000,00	13.876.000,00	0,00
Mottatte avdrag på utlån	460.018,00	300.000,00	0,00
Salg av aksjer og andeler	66.000,00	0,00	0,00
Bruk av tidligere års udisponert	0,00	0,00	0,00
Overføringer fra driftsregnskapet	3.443.600,00	4.801.250,00	412.500,00
Bruk av disposisjonsfond	1.815.000,00	2.000.000,00	1.650.000,00
Bruk av ubundne investeringsfond	224.000,00	0,00	0,00
Bruk av bundne fond	778.941,00	0,00	0,00
Bruk av likviditetsreserve	432.343,25	0,00	0,00
Sum finansiering	14.789.902,25	20.977.250,00	2.062.500,00
Udekket/udisponert	-888.236,21	0,00	0,00

DEL 5 – KOSTRA STATISTIKK

A. Finansielle nøkkeltall og adm., styring og fellesutgifter - nivå 2					
	Måsøy	Snitt gruppe 06	Snitt Finnmark	Snitt landet utenom Oslo	Snitt alle kommuner
	2006	2006	2006	2006	2006
Finansielle nøkkeltall					
2.1 Finansielle nøkkeltall i prosent av driftsinntektene					
Brutto driftsresultat i prosent av brutto driftsinntekter	7,7	5	4,8	3,8	4,2
Netto driftsresultat i prosent av brutto driftsinntekter	6,4	6,2	4,7	5,2	5,6
Mva-kompensasjon påløpt i investeringsregnskapet, i % av brutto driftsinntekter	5,1	1,4	2,5	1,5	1,3
Mva-kompensasjon påløpt i driftsregnskapet, i % av brutto driftsinntekter	2,6	2,3	2,4	1,9	1,9
Overskudd før lån og avsetninger i % av brutto driftsinntekter	-11,3	2,7	-4,8	-0,1	1,2
Rente- og avdragsutgifter netto, i % av brutto driftsinntekter	5,4	2,9	4,2	2,3	1,9
Avdragsutgifter netto, i prosent av brutto driftsinntekter	4,4	3,1	3,2	2,9	2,7
Renteutgifter netto, i prosent av brutto driftsinntekter	1	-0,2	1	-0,6	-0,8
Netto lånegjeld i prosent av brutto driftsinntekter	46,8	52,8	76	55,1	42,6
Langsiktig gjeld i prosent av brutto driftsinntekter	165,3	171,2	187,3	165,8	161,8
- herav Pensjonsforpliktelse i prosent av brutto driftsinntekter	110,6	104,7	98,7	91,8	92,1
Arbeidskapital i prosent av brutto driftsinntekter	15,7	27,1	20	26,7	25,1
Akkumulert regnskapsresultat i prosent av brutto driftsinntekter	1,2	2,6	1,6	2	2,2
Akkumulert resultat i investeringsregnskapet, i prosent av brutto driftsinntekter	0	-0,4	-0,6	-0,7	-0,6
2.2 Finansieringskilder for investeringene					
Finansieringskilde for investeringene i %, Overføring fra driftsregnskapet	26,7	11	14,1	8,6	9,9
Finansieringskilde for investeringene i %, Tilskudd, refusjoner, salgsinntekter m.v	15,4	33,6	18,1	29,3	32,6
- Herav salg av fast eiendom	0	7,7	5,5	12,9	12,2
Finansieringskilde for investeringene i %, Diverse intern finansiering	2,4	5,8	-14	4,4	1,7
- Herav udekket/udisponert i investeringsregnskapet	0	4,8	3,5	5,9	5,6
Finansieringskilde for investeringene i %, Bruk av lån (netto)	55,5	49,3	81,8	57,6	55,7
- Herav aksjer og andeler	-1,4	-3,6	1,2	-3,3	-3,7
2.3 Brutto driftsinntekter fordelt på inntektskilder					
Skatt på inntekt og formue (inkludert naturressursskatt) i % av brutto driftsinntekter	19,6	22,4	26,5	40,5	42,8
- herav Naturressursskatt i % av brutto driftsinntekter	0	1,7	0	0,4	0,3
Statlig rammeoverføring i % av brutto driftsinntekter	44	39,5	32,9	19,9	17,7

Økonomiplan 2008-2011 og budsjett 2008 med ansvarsbeskrivelser

Andre statlige tilskudd til driftsformål i % av brutto driftsinntekter	0,1	2,2	4,3	6,7	6,7
Eiendomsskatt i % av brutto driftsinntekter	0	4	3,5	2,5	2,1
Konsesjonskraftinntekter i % av brutto driftsinntekter	0	1,8	0,2	0,3	0,3
Salgs- og leieinntekter i % av brutto driftsinntekter	11,4	11,8	12,2	13,6	13,4
Andre driftsinntekter i % av brutto driftsinntekter	24,9	18,4	20,6	16,5	16,9
2.4 Nøkkeltall i kroner per innbygger					
Brutto driftsutgifter i kroner per innbygger	76366	72903	61532	46227	47052
Korrigerede brutto driftsutgifter i kroner per innbygger	67443	63314	52110	37564	37196
Netto driftsutgifter i kroner per innbygger	50403	49176	40481	30432	31139
Brutto driftsinntekter i kroner per innbygger	82747	76725	64648	48071	49095
Netto driftsresultat i kroner per innbygger	5333	4730	3041	2505	2743
Frie inntekter i kroner per innbygger	52598	47434	38347	29051	29715
Netto lånegjeld i kroner per innbygger	38760	40530	49136	26492	20931
Pensjonsforpliktelse i kroner per innbygger	91528	80347	63812	44135	45256
2.5 Nøkkeltall fordelt på utgiftsområder					
2.5.1 Brutto driftsutgifter					
Brutto driftsutg, adm, styring og fellesutg, i % av tot brutto driftsutg.	11,5	11,4	10,1	7	6,9
Brutto driftsutgifter, barnehage, i % av totale brutto driftsutgifter	5,5	6	8,7	9,7	9,8
Brutto driftsutgifter, grunnskoleopplæring, i % av totale brutto driftsutgifter	17,7	20,8	22,6	23,7	23,1
Brutto driftsutgifter, kommunehelse, i % av totale brutto driftsutgifter	6,8	5,7	5,2	3,9	3,8
Brutto driftsutgifter, pleie og omsorg, i % av totale brutto driftsutgifter	30	28,7	22,9	27,1	26,3
Brutto driftsutgifter, sosialtj., i % av totale brutto driftsutgifter	0,7	2	3,2	4,1	4,6
Brutto driftsutgifter, barnevern, i % av totale brutto driftsutgifter	1	1,3	2,3	2,4	2,4
Brutto driftsutg, vann, avløp, renov./avfall, i % av tot brutto driftsutg	4,7	3,9	4,3	4,8	4,6
Brutto driftsutg, fys. planl./kult.minne/natur/nærmiljø, i % av tot brutto driftsutg.	0,3	1,5	1,2	1,5	1,5
Brutto driftsutgifter, kultur, i % av totale brutto driftsutgifter	3,7	2,5	4,3	3,1	3,1
Brutto driftsutgifter, kirke, i % av totale brutto driftsutgifter	1,3	1,2	0,9	1	1
Brutto driftsutgifter, samferdsel, i % av totale brutto driftsutgifter	3,4	2,2	2,2	1,7	1,7
Brutto driftsutgifter, bolig, i % av totale brutto driftsutgifter	3,8	2,2	1,2	1,6	1,7
Brutto driftsutgifter, næring, i % av totale brutto driftsutgifter	1,2	3,4	1,7	1,3	1,2
Brutto driftsutgifter, brann og ulykkesvern, i % av totale brutto driftsutg	1,7	1,3	1,7	1,4	1,3
Brutto driftsutgifter, tjenester utenfor ordinært kommunalt ansvarsområde, i % av totale brutto driftsutg.	1,1	0,2	1	0,4	0,5
2.5.2 Netto driftsutgifter					
Netto driftsutg, adm, styring, fellesutg, i % av totale netto driftsutg	16,2	15,5	13,5	9	8,9
Netto driftsutg, adm, styring, fellesutg, ekskl. funksjonene 170, 171, 180 og 190, i % av totale netto driftsutg	19,2	16	14,1	9,6	10
Netto driftsutgifter, barnehage, i % av totale netto driftsutgifter	0,5	2,6	2,1	2,1	2,3
Netto driftsutgifter, grunnskoleopplæring, i % av totale netto driftsutgifter	24,3	27,8	30,1	31,7	30,7
Netto driftsutgifter, kommunehelse, i % av totale netto driftsutgifter	5,8	5,7	5,3	4,4	4,2
Netto driftsutgifter, pleie og omsorg, i % av totale netto driftsutg.	36,3	36,1	28,6	35	33,8
Netto driftsutgifter, sosialtj., i % av totale netto driftsutgifter	0,6	2,4	4	5,4	5,9
Netto driftsutgifter, barnevern, i % av totale netto driftsutgifter	1,6	1,8	3,2	3,3	3,4
Netto driftsutg, vann, avløp, renovasjon/avfall, i % av tot netto driftsutg	-0,3	-0	-0,5	-0,6	-0,6
Netto driftsutg, fys.planl./kult.minne/natur/nærmiljø, i % av totale netto driftsutg	0	1	1,2	1,1	1,1
Netto driftsutgifter, kultur, i % av totale netto driftsutgifter	5,2	3,1	4,9	3,7	3,7

Økonomiplan 2008-2011 og budsjett 2008 med ansvarsbeskrivelser

Netto driftsutgifter, kirke, i % av totale netto driftsutgifter	1,7	1,8	1,3	1,5	1,4
Netto driftsutgifter, samferdsel, i % av totale netto driftsutgifter	4,8	3,1	2,6	2	1,8
Netto driftsutgifter, bolig, i % av totale netto driftsutgifter	0,3	0,4	0	-0,1	0,1
Netto driftsutgifter, næring, i % av totale netto driftsutgifter	0,5	-3	0,9	-0,4	-0,5
Netto driftsutgifter, brann og ulykkesvern, i % av totale netto driftsutg	2,3	1,6	1,8	1,6	1,6
Netto driftsutgifter, tjenester utenfor ordinært kommunalt ansvarsområde, i % av totale brutto driftsutg.	0,1	0,1	0,9	0,1	0,3
2.5.3 Lønnsutgifter					
Lønn, adm, styring, fellesutgifter, i % av totale lønnsutgifter	10,3	12,3	9,8	8,5	8,4
herav: lønn ført på funksjon 190	0	1,6	1	2,1	1,9
Lønn, barnehage, i % av totale lønnsutgifter	7,9	8,1	9,8	8,4	8,8
Lønn, grunnskoleopplæring, i % av totale lønnsutgifter	25,6	25,4	30,4	31	30,3
Lønn, kommunehelse, i % av totale lønnsutgifter	10,5	6	5,7	3,6	3,6
Lønn, pleie og omsorg, i % av totale lønnsutgifter	32,5	38,2	30,8	36,4	35,3
Lønn, sosialtjenesten, i % av totale lønnsutgifter	0,6	1,2	2,1	2,5	2,9
Lønn, barnevern, i % av totale lønnsutgifter	0,7	1	1,6	2	2
Lønn, vann, avløp, renovasjon/avfall, i % av totale lønnsutgifter	1,3	0,9	1,1	1,1	1,2
Lønn, fysisk planlegging, kulturminne/natur/nærmiljø, i % av totale lønnsutgifter	0,3	1,1	1,1	1,6	1,6
Lønn, kultur, i % av totale lønnsutgifter	3,5	1,5	2,8	1,8	1,8
Lønn, kirke, i % av totale lønnsutgifter	0	0	0	0	0,1
Lønn, samferdsel, i % av totale lønnsutgifter	0,7	0,4	0,8	0,5	0,5
Lønn, bolig, i % av totale lønnsutgifter	2,1	0,7	0,2	0,3	0,4
Lønn, næring, i % av totale lønnsutgifter	0,3	1,7	0,6	0,7	0,6
Lønn, brann og ulykkesvern, i % av totale lønnsutgifter	1,8	1,1	2,2	1,3	1,3
Lønn, tjenester utenfor ordinært kommunalt ansvarsområde, i % av totale lønnsutgifter	1,9	0,2	0,9	0,2	0,4
2.5.4 Salgs- og leieinntekter tjenestoområder i % av brutto driftsutgifter innen området					
Salgs- og leieinntekter adm., styring og fellesutg. i % av brutto dr.utg innen området	3,2	4	3,4	7,5	7,3
Salgs- og leieinntekter barnehage i % av brutto dr.utg innen området	19,7	16,6	15,8	11,9	11,7
Salgs- og leieinntekter grunnskoleopplæring i % av brutto dr.utg innen området	2,7	2	3,4	4,7	4,7
Salgs- og leieinntekter kommunehelse i % av brutto dr.utg. innen området	9,4	9,4	10	6,2	6
Salgs- og leieinntekter pleie og omsorg i % av brutto dr.utg. innen området	6	10,2	9,3	9	9,1
Salgs- og leieinntekter sosialtjenesten i % av brutto dr.utg. innen området	0	1	0,1	1,6	1,7
Salgs- og leieinntekter barnevern i % av brutto dr.utg. innen området	0	0,1	0,1	0,1	0,1
Salgs- og leieinntekter vann,- avløp og renovasjon/avfall i % av brutto dr.utg. innen området	103,5	99,9	108	107,6	107,9
Salgs- og leieinntekter fys. planl., kulturminne, natur og nærmiljø i % av brutto dr.utg. innen området	95,3	37,6	23,7	42,8	42,7
Salgs- og leieinntekter kultur i % av brutto dr.utg. innen området	0,7	6,2	12,3	12	11,8
Salgs- og leieinntekter kirke i % av brutto dr.utg. innen området	0	0	0,1	1	3,6
Salgs- og leieinntekter samferdsel i % av brutto dr.utg. innen området	0,8	3,8	16	14,3	21,7
Salgs- og leieinntekter bolig i % av brutto dr.utg. innen området	63,4	76,7	80,5	82,6	71,7
Salgs- og leieinntekter næring i % av brutto dr.utg. innen området	14,1	15,3	22,8	43,7	54,4
Salgs- og leieinntekter brann og ulykkesvern i % av brutto dr.utg. innen området	9,4	12,6	21,9	16,4	16,6

Økonomiplan 2008-2011 og budsjett 2008 med ansvarsbeskrivelser

Salgs- og leieinntekter tjenester utenfor ordinært kommunalt tjenesteområde i % av brutto dr.utg. innen området	0	3,4	10,5	7,6	5,8
2.5.5 Brutto investeringsutgifter					
Brutto inv.utg, adm, styring, fellesutg, i % av tot brutto inv.utgifter	0	6,9	5,5	5,6	5,6
Brutto investeringsutg, barnehage, i % av totale brutto inv.utg	0	1,5	2	6,8	6,7
Brutto investeringsutg, grunnskoleopplæring, i % av totale brutto inv.utg	33,9	22,3	40,7	25,1	23,8
Brutto investeringsutg, kommunehelse, i % av totale brutto inv.utg	0	1,7	0	0,4	0,5
Brutto investeringsutg, pleie og omsorg, i % av totale brutto inv.utg	0	8,5	5,2	10,2	10,1
Brutto investeringsutg, sosialtj., i % av totale brutto inv.utg	0	0,1	0	0,2	0,2
Brutto investeringsutg, barnevern, i % av totale brutto inv.utgifter	0	0	1,8	0,1	0,1
Brutto inv.utg, vann, avløp, renovasjon/avfall, i % av tot brutto inv.utg	7,2	15,3	9,7	16,5	17,1
Brutto inv.utg, fys.planl./kult.minne/natur/nærmiljø, i % av tot brutto inv.utgifter	1,9	2,7	1,8	2,2	2,2
Brutto investeringsutgifter, kultur, i % av totale brutto inv.utgifter	0	6,6	13,9	7,9	7,7
Brutto investeringsutg, kirke, i % av totale brutto inv.utg	0	0,9	0,3	1,7	1,7
Brutto investeringsutg, samferdsel, i % av totale brutto inv.utgifter	32,3	12	6,9	8,3	8,5
Brutto investeringsutg, bolig, i % av totale brutto inv.utg	23,2	10,2	6,7	9,3	9,2
Brutto investeringsutg, næring, i % av totale brutto inv.utgifter	1,4	10,3	4,5	4,5	5,2
Brutto investeringsutg, brann og ulykkesvern, i % av totale brutto inv.utg	0	0,6	0,9	0,8	0,8
Brutto investeringsutg., tjenester utenfor ord. kommunalt tjenesteområde, i % av totale brutto inv.utg	0	0,5	0	0,3	0,3
Administrasjon, styring og fellesutgifter					
2.6 Nøkkeltall for administrasjon, styring og fellesutgifter					
Brutto driftsutgifter pr. innb. i kr., adm., styring og fellesutgifter	8757	8322	6242	3223	3246
Netto driftsutgifter pr. innb. i kr., adm., styring og fellesutgifter	8161	7629	5470	2733	2756
herav: Lønnsutgifter pr. innb. i kr., adm., styring og fellesutgifter	4353	5577	3537	2316	2284
av dette: Lønnsutgifter ført på funksjon 190, pr. innb. i kr.	0	735	351	574	518
MVA-kompensasjon drift, adm., styring og fellesutg. pr. innbygger (kroner)	509	429	369	204	207
MVA-kompensasjon investering, adm., styring og fellesutg. pr. innbygger (kroner)	0	107	100	46	43
Brutto driftsutgifter pr. innb. i kr., adm., styring og fellesutgifter, ekskl. funksjonene 170, 171, 180 og 190	10249	8411	6154	3213	3405
Netto driftsutgifter pr. innb. i kr., adm., styring og fellesutgifter, ekskl. funksjonene 170, 171, 180 og 190	9692	7880	5692	2926	3102
2.7 Brutto driftsutgifter for administrasjon, styring og fellesutgifter					
Brutto driftsutgifter til funksjon 100, i kr. pr. innb.	1080	1197	893	355	333
Brutto driftsutgifter til funksjon 120, i kr. pr. innb.	8726	6412	4763	2576	2788
Brutto driftsutgifter til funksjon 130, i kr. pr. innb.	443	803	498	282	284
Brutto driftsutgifter til funksjon 170 og 171, i kr. pr. innb.	-1301	-435	-336	-327	-450
Brutto driftsutgifter til funksjon 180, i kr. pr. innb.	-190	274	385	216	183
Brutto driftsutgifter til funksjon 190, i kr. pr. innb.	0	72	39	121	108