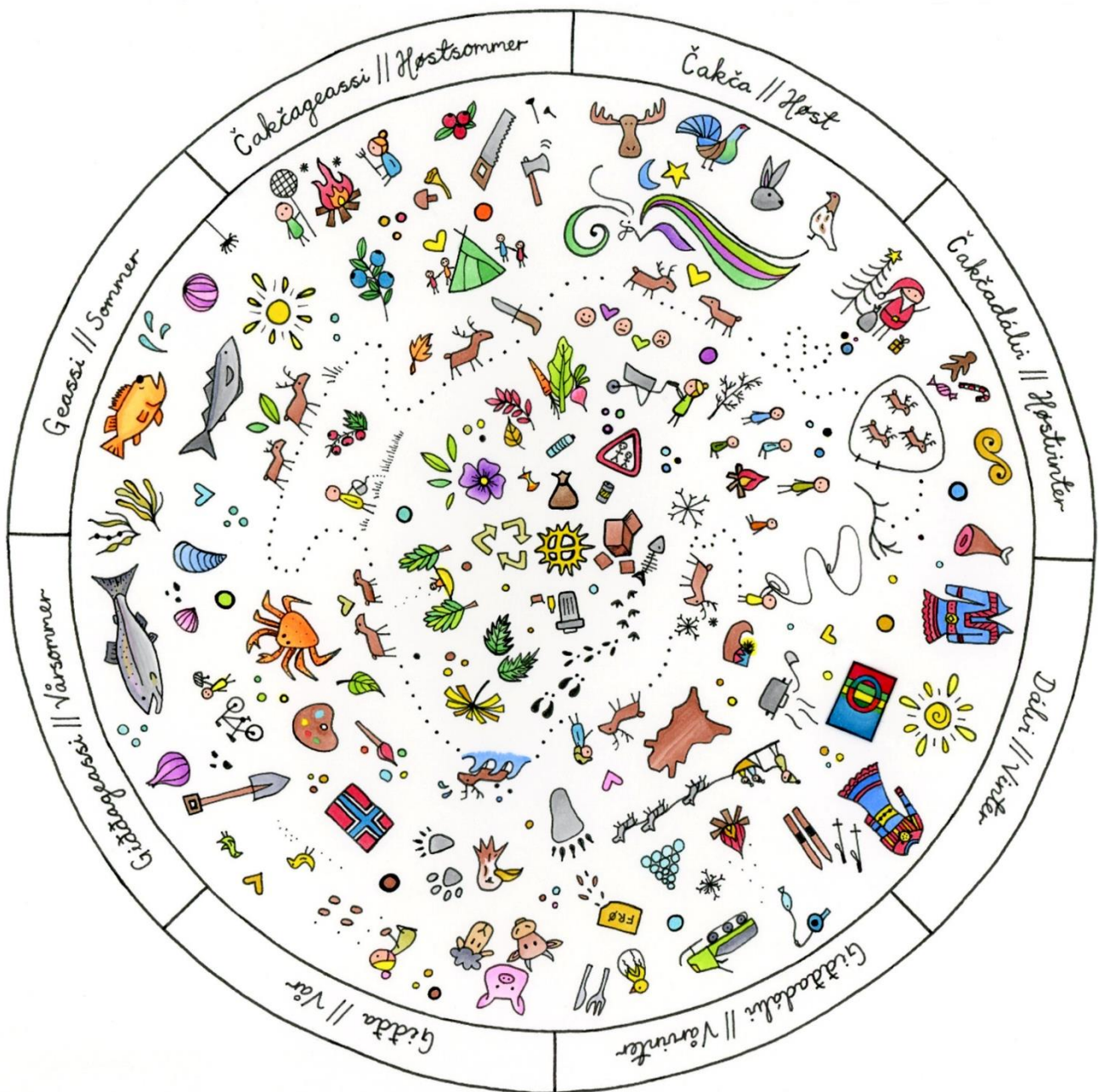


# ÅRSPLAN 2025

Sandnes barnehage  
Gođat mánáidgárdi



# 1 INNHOLD

---

2	Velkommen til Sandnes barnehage .....	2
3	Barnehagens satsningsområder.....	3
3.1	Samisk kultur, språk og tradisjoner .....	3
3.2	Språk .....	4
3.2.1	Språkløyper .....	5
3.2.2	Omsorg, lek, danning og læring .....	5
3.3	Lek.....	7
3.3.1	Lekegrupper.....	7
3.3.2	Lekemiljø.....	8
3.4	Birgejupmi .....	8
3.4.1	Barnehagens visjon.....	9
3.4.2	Bærekraft - Fra jord til bord.....	9
4	Vurdering av pedagogisk arbeid .....	11
4.1.1	Progresjon .....	12
5	Foreldresamarbeid.....	12
6	Tilvenning av nye barn .....	13
7	Overgang til skolen .....	13
8	Samarbeid med andre instanser.....	14

## 2 VELKOMMEN TIL SANDNES BARNEHAGE

---

Tlf kontor: 78 97 19 76  
Tlf kjøkken: 78 97 19 75

Mánnu: 92 09 98 39  
Násti: 92 20 52 07  
Beaivváš: 92 20 58 30

Mailadresse: [sandnesbarnehage@svk.no](mailto:sandnesbarnehage@svk.no)

Instagram: barnehagelivetinord

### SANDNES BARNEHAGE

Sandnes barnehage sto ferdig i 1988, først som en andelsbarnehage og ble senere omgjort til en kommunal barnehage. Barnehagen ligger på tettstedet Sandnes i Sør-Varanger. I nærområdet finner vi alt vi trenger for lek og læring i og med naturen, blant annet ski- og ake-anlegg, hagesenter, boligfelt, fjord og skog. Vi legger vekt på å bruke nærområdet rundt oss til opplevelser og læring. Et allsidig, fredelig og mangfoldig område som vi liker å utfolde oss i.

Barnehagen har 3 avdelinger hvor alle avdelingene er blandede avdelinger med tanke på alder. Avdelingene har samiske navn og heter: Beaivváš (sol), Násti (stjerne) og Mánnu (måne). Vi bruker de 8 samiske årstidene som utgangspunkt for våre månedsplaner/periodeplaner, og avdelingen som heter Beaivváš har særlig fokus på samisk språk, kultur, tradisjoner og identitet.

Barnehagen har en grunnbemanning på 11 ansatte, med enhetsleder, pedagogiske ledere, barnehagelærere, barne- og ungdomsarbeidere og assistenter, samt ekstra bemanning.

### 3 BARNEHAGENS SATSNINGSOMRÅDER

---

Sandnes barnehage følger kommunens oppvekstplan, som sier at alle barnehagene i Sør-Varanger skal ivareta barndommens egenverdi, møte barnas behov for omsorg og lek, og fremme læring og danning. I vår barnehage har vi i tillegg valgt å ha fokus på følgende satsningsområder:

- Samisk kultur, språk og tradisjoner
- Språk
- Lek
- Birgejupmi/bærekraft

#### 3.1 SAMISK KULTUR, SPRÅK OG TRADISJONER

Sandnes barnehage skal ha en avdeling som bygger på samisk språk og kultur. Det er et mål at Sandnes barnehage skal bli en tospråklig samisk / norsk barnehage, med en samisk avdeling, Beaivváš, hvor man kan søke barna inn på samisk grunnlag. Vi jobber med samisk kultur, språk og tradisjoner gjennom hele året.

Bruker apper med samisk innhold

**Dette gjør vi blant annet gjennom å :**

Synge samiske barnesanger

Jobber i mindre grupper med samisk språk og kultur

Høre på samisk musikk og joik

Lese samiske eventyr på norsk og samisk

Bruke det samiske årshjulet som et pedagogisk verktøy i hverdagen

Lære om samiske mattradisjoner

Bruker samiske språk i hverdagen

Prosjektarbeid knyttet til samisk kultur

Ha fokus på Birgejupmi

Samarbeid med kulturskolen

Gjennomføre/lære om samiske gjøremål og tradisjoner

Markerer samiske merkedager



I tillegg er barnehagen med i et nettverk for samiske barnehager og barnehager med samisk avdeling, i regi av Statsforvalteren i Troms og Finnmark. I nettverket utveksler vi erfaringer, får faglig påfyll og deler gode eksempler på hvordan vi kan arbeide med samisk kultur i barnehagen.

Vi søker også på midler fra Statsforvalteren til blant annet nettverket og prosjektarbeider knyttet til samisk kultur, og midler fra Sametinget for å utvikle samisk språkopplæring i barnehagen.

Selv om det er primært Beivváš som er den samiske avdelingen, skal hele barnehagen synliggjøre samisk kultur gjennom hele året.

### **3.2 SPRÅK**

Språk og språkmiljø har en stor betydning for alle aspekter ved barns utvikling, lek, læring og danning. Språket påvirker trivsel, utvikling, vennskap og en følelse av mestring. Barn som har solid språklig kompetanse vil ha gode forutsetninger for vellykkede samspill med andre, deltakelse i lek og i utvikling av vennskap.

Vi skal også fremme samiskspråklig kompetanse gjennom barnehagehverdagen ved å lære oss nye ord og uttrykk på samisk, samt sammenheng og tilknytning til den samiske kulturen. For å få til dette bruker vi samiske ord og uttrykk i hverdagspråket vårt knyttet til månedens/periodens tema, og fungerer som språklige forbilder for barna gjennom samlingsstunder, måltider og lek.

I tillegg har vi samarbeid med biblioteket for låning av bøker og lesestunder, kulturskolen for å høre og lære samiske sanger og joiker, og logoped for å fange opp og arbeide med språkvansker.



### 3.2.1 Språkløyper

Barnehagene i Sør-Varanger kommune jobber alle med lesing, språkutvikling og språklig bevissthet gjennom Språkløyper. (<https://sprakloyper.uis.no/category.php?categoryID=17614>).

### 3.2.2 Omsorg, lek, danning og læring

Rammeplanen for barnehagen sier at arbeidet med omsorg, lek, danning, læring, sosial kompetanse og kommunikasjon og språk skal ses i sammenheng og bidra til barns allsidige utvikling. Ettersom vi har valgt språk som et av våre satningsområder, vil det i arbeidet med omsorg, lek, danning og læring være fokus på språk og språkmiljø.

**Omsorg** er en forutsetning for barnas trygghet og trivsel, og for utvikling av empati og nestekjærlighet. Barnehagen skal aktivt legge til rette for omsorgsfulle relasjoner mellom barna og personalet og mellom barna, som grunnlag for trivsel, glede og mestring (Rammeplan, s. 19).

**Leken** skal ha en sentral plass i barnehagen, og lekens egenverdi skal anerkjennes. Barna skal leke fordi det er lystbetont. Barn har en indre motivasjon for å leke; alt annet som barn lærer og tilegner seg skal være en bonus. Gjennom lek får barna en mulighet til å bearbeide, øve seg på, samarbeide, få venner og gjøre seg språklige erfaringer.



**Danning** skal sette barna i stand til å tenke selv, søke kunnskap, reflektere over og vurdere sannheter, samt å stille spørsmål på egne og andres vegne. Gjennom dialog utvikler barnet kunnskap, verdier og holdninger. Barna skal bli hørt og delta aktiv i de beslutningene som tas i deres hverdag og skape mening i den verden de er en del av. I Sandnes barnehage skal personalet vise respekt for barnas kommunikasjon og vise interesse og være lydhør for det barna sier/uttrykker. Den voksne skal være en god samtalepartner, være tilstede og stille gode, åpne spørsmål som åpner opp for refleksjon og undring.

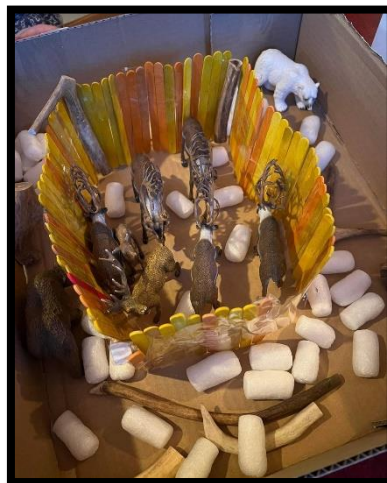
**Læring** handler om varige endringer i adferd og opplevelser som følge av tidligere erfaringer. I barnehagen skal barna oppleve et stimulerende miljø som støtter opp om deres lyst til å lære (Rammeplan, s. 22). Barnehagen skal bidra til læringsfellesskap der barna skal få bidra i egen og andres læring gjennom meningsfull samhandling. Alle barn skal få rike og varierte opplevelser og erfaringer, utfordringer og mestringsopplevelser, som igjen vil bidra til livslang læring.

### 3.3 LEK

I Sandnes barnehage skal de voksne hjelpe og støtte barna på en slik måte at de lærer å samarbeide, hjelpe, ta hensyn til og vise omsorg for hverandre.

Alle barn skal få muligheten til å leke, og til å erfare **glede** i lek. Barnehagen skal gi barna erfaringer som gir grunnlag for lek, og legge til rette for ulike leketemaer (Rammeplan, s. 20).

For å oppleve glede og mestring gjennom lek, er det noen rammevilkår som må være på plass. Dette betyr at de voksne spiller er stor rolle i barnas opplevelser av leken i barnehagen.



#### 3.3.1 Lekegrupper

Vi tilrettelegger for lek gjennom å ha jevnlig lekegrupper slik at alle barna i barnehagen skal få bli kjent med hverandre på tvers av avdelingene. Lekegruppene skal også gi barna felles referanserammer for utvikling av ny lek. Herunder kommer også progresjon i lek – da ser vi på ulike aspekter ved sosial kompetanse.



### **3.3.2 Lekemiljø**

For å kunne tilrettelegge for den gode leken må de voksne være bevisst lekemiljøet i barnehagen. Lekene byttes ut med jevne mellomrom. Slik gjør vi lekemiljøet dynamisk og i stadig endring. Dette for å inspirere til en god og kreativ lek. Det fysiske lekemiljøet endres etter barnas interesser ved at barna selv spør eller at de ansatte legger merke til at barna har fått nye interesser og tilrettelegger for ny lek. Her kommer barns medvirkning inn, der barna opplever og erfarer at deres interesser og ønsker har innflytelse på det som skjer i barnehagen.

Vi bruker også lekemiljøet for å arbeide med samisk kultur gjennom hele året. Ved å hente inn konkrete/leker/utstyr knyttet til årstidens tema, gir vi næring og inspirasjon til ny lek i tråd med det vi arbeider med innenfor samisk kultur, språk og tradisjoner.

Hos oss er det ikke noe som heter "innelek" eller "utelek", vi tar gjerne med oss leker og utstyr utenifra og inn, og omvendt.

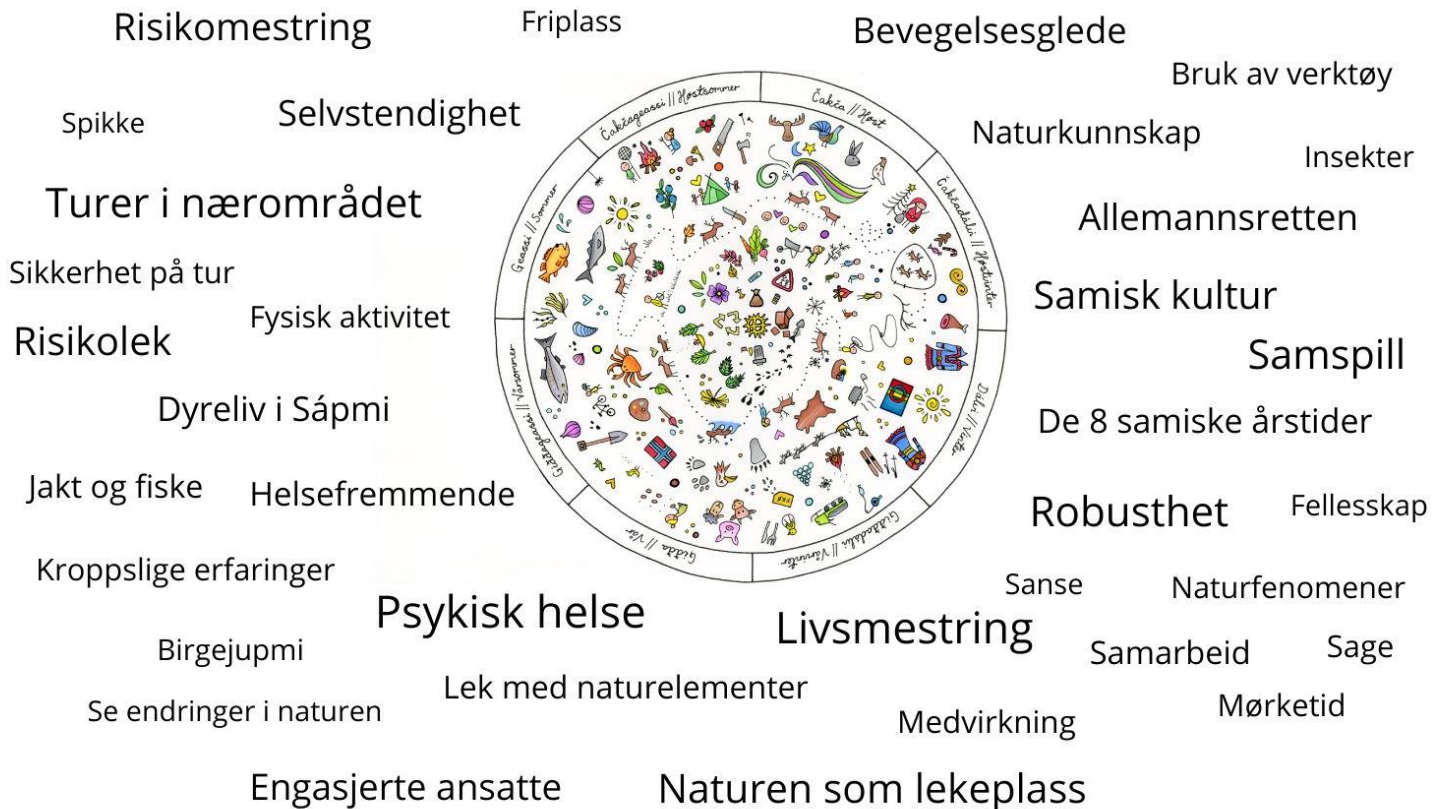
### **3.4 BIRGEJUPMI**

"Det samiske begrepet birgejupmi kan oversettes til det å klare seg, berges og mestre. Det dekker et videre innhold enn begrepet bærekraft., Det angir en viktig verdi og livsfilosofi i samisk livsform og kultur. Birgejupmi kan forstås som levebrød, overlevelseskapasitet, måtehold og måten folk forholder seg til et bestemt område med de ressurser som finnes i det fysiske og sosiale landskapet. " – Sametinget

Hos oss bruker vi begrepet i forbindelse med visjonen vår og fokuset vårt på bærekraft i barnehagen.

### 3.4.1 Barnehagens visjon

## Leve i og med naturen gjennom lek



### 3.4.2 Bærekraft - Fra jord til bord

For at barnehagen skal kunne bygge på en samisk forståelse av naturen, nyttiggjøre seg og høste av naturen har vi med støtte fra statsforvalteren anlagt en kjøkkenhage i barnehagens uteområde. Barnehagen ønsker å bidra til at barna utvikler respekt for- og lever i harmoni med naturen. Slik kan vi nyttiggjøre oss mer av hva naturen har å by på.

## Høste og sanke fra naturen

Høste ville vekster som bær, planter og blomster.  
Fiske i ferskvann og sjø.



## Egg til kylling

Barnehagen ruger frem kyllinger på vårparten.  
Felles prosjekt som hele barnehagen er med på.



## Kjøkkenhagen

I kjøkkenhagen dyrker vi frukt, bær og grønnsaker. Både flerårigervekster samt 1-årige vekster. Kjøkkenhagen blir en arena for lek, undring, fellesskap, mestring og erfaringer.



## La humla suse

La humla suse skal gi barna mer kunnskap om humler og deres viktige rolle i naturen, samt andre pollinerende insekter. Barna får erfare, oppleve og tilnærme seg kunnskap som bidrar til å verne om naturressurser og bevare det biologiske mangfoldet.

## Bærekraftig mat

Alt som barnehagen dyrker frem blir laget som måltider.

Maten er dyrket frem på et bærekraftig prinsipp med tanke om mest mulig kortreist.

Matredder: 1 gang i uken redder vi frukt og grønt fra nærbutikk.

Barna får mulighet til å være med å planlegge hvordan kjøkkenhagen skal være og hva de ønsker å dyrke fram. Det som blir dyrket fram brukes i matlaging gjennom hele året. I tillegg til det vi dyrker frem selv høster vi blant annet bær og blomster fra nærområdet.

**Mål:** Få innsikt i matens opprinnelse, produksjon av matvarer og veien fra mat til måltid.

## 4 VURDERING AV PEDAGOGISK ARBEID

---

Barnehagen er en pedagogisk virksomhet som skal planlegges og vurderes, og som stadig er i utvikling. Barn og foreldre har rett til medvirkning i denne prosessen. Barnehagen skal være en lærende organisasjon og det pedagogiske arbeidet skal være begrunnet i barnehageloven og rammeplanen.

Planleggingen gir personalet grunnlag for å tenke og handle langsiktig i det pedagogiske arbeidet og kunnskap om barnas trivsel og allsidig utvikling, individuelt og i grupper.

I planlegging og vurdering av pedagogisk arbeid bruker vi redskaper som:

### Rammeplan for barnehagen



### **4.1.1 Progresjon**

Progresjon i barnehagen innebærer at alle barna skal utvikle seg, lære og oppleve fremgang. Alle barna skal kunne oppleve progresjon i barnehagens innhold, og barnehagen skal legge til rette for at barn i alle aldersgrupper får varierte leke, aktivitets og læringsmuligheter. Personalet skal utvide og bygge videre på barnas interesser og gi barna varierte erfaringer og opplevelser. Barnehagen skal legge til rette for progresjon gjennom valg av pedagogisk innhold, arbeidsmåter, leker, materialer og utforming av fysisk miljø. Barn skal få utfordringer tilpasset sine erfaringer, interesser, kunnskaper og ferdigheter. (Rammeplan, s. 44).

## **5 FORELDRESAMARBEID**

---

Barnehagen har et foreldreråd som består av alle foreldrene i barnehagen der foreldrerådet består av 2 foreldrerepresentanter fra hver avdeling.

Av disse velges to representanter til barnehagens samarbeidsutvalg, SU. Samarbeidsutvalget / SU består av de to foreldrerepresentantene, to ansatte fra barnehagen + styrer. Valgene gjennomføres hver høst på det første foreldremøtet.

Foreldrerådet skal fremme foreldrenes fellesinteresser og bidra til at samarbeidet mellom barnehagen og foreldregruppen skaper et godt barnehagemiljø.

Samarbeidsutvalget skal være et rådgivende, kontaktskapende og samordnende organ.

## **6 TILVENNING AV NYE BARN**

---

Barnehagen skal samarbeide med foreldrene og legge til rette for at barnet skal få en trygg og god start i barnehagen. Barnehagene i Sør-Varanger legger til rette for tidlig tilvenning, der barn og foreldre kan bli kjent med barnehagen i forkant av oppstart. Nyere forskning viser at jo tidligere barna blir kjent og trygg i barnehagen de skal gå i, jo lettere blir tilvenningen og barna blir fortere trygge på omgivelsene i barnehagen.

I vår barnehage har vi besøksdager i løpet av sommeren hvor nye barn og foreldre kan komme på besøk for å bli kjent med barnehagen og ansatte, og barna kan leke og bli kjent med hverandre.

Yngre søsken av barn som går i barnehagen må gjerne også bli med å levere/hente eldre søsken, dette er en kjempefin måte å bli litt kjent med barnehagemiljøet før oppstart.

## **7 OVERGANG TIL SKOLEN**

---

Barnehagen skal i samarbeid med foreldre og skolen legge til rette for at barna kan få en trygg og god overgang fra barnehagen til skolen. Sør - Varanger Kommune har en overordnet plan for dette samarbeidet og her understrekes det ansvaret kommunen har for en god overgang.

Barnehage og skole skal legge til rette for at barn skal oppleve et helhetlig og individuelt tilrettelagt læringsløp. Barnehagen og skolen skal sikre at all nødvendig informasjon om enkelt barn blir overbrakt fra barnehagen til skolen gjennom et skjema som fylles ut sammen med foreldrene.

## **8 SAMARBEID MED ANDRE INSTANSER**

---

I noen tilfeller har vi behov for et samarbeid med andre instanser for veiledning, tips og råd. Instansene vi samarbeider med er:

- Pedagogisk psykologisk tjeneste (PPT)
- Barnevern
- Helsestasjon med helsesøster
- Andre kommunale og private barnehager
- Sør – Varanger kommunes bedriftshelsetjeneste
- Fysioterapeut
- Ergoterapeut
- Sametinget
- Kulturskolen