



Evje og Hornnes kommune

Kompetanseutviklingsplan Enhet for barnehage 2018-2022

Vedtatt i kommunestyret 25.10.2018 Kommunestyresak nr.72/18

Innhold

Innledning

1. Formål med kompetanseutviklingen
2. Ansvar og roller
3. System for kompetanseutvikling
 - 3.1. Tematiske satsingsområder etterutdanning
 - 3.1.1. Kompetanseutviklingstiltakene
 - 3.2. Videreutdanning
 - 3.2.1. Lederutdanning for styrer
 - 3.2.2. Videreutdanning for barnehagelærere
 - 3.2.3. Rekruttering av barnehagelærere
 - 3.2.4. Kompetanseutviklingstiltak for assistenter og fagarbeidere
 - 3.3. Kompetanseutviklingstiltak for hele personalgruppen
 - 3.3.1. Barnehagebasert kompetanseutvikling
4. Kvalitetssikring

Innledning

Kompetanseutviklingsplan Enhet for barnehage i Evje og Hornnes kommune gjelder for perioden 2018-2022. Dette er en fagplan i kommunens planstrategi.

Planen er utarbeidet med utgangspunkt i revidert nasjonal strategi «Kompetanse for fremtidens barnehage. Revidert strategi for kompetanse og rekruttering 2018-2022». Strategien tilkjenner mål, innhold, system, roller og ansvarsfordeling innenfor arbeidet med å løfte kompetansen på barnehageområdet. I denne strategien har barnehageeier fått tildelt et primæransvar for kompetanseutvikling.

Kommunestyret i Evje og Hornnes kommune er eier av Enhet for barnehage, og skal tilse at det blir gjort et nødvendig kartleggingsarbeid av kompetansebehovet, sette av midler og ha en langsiktig strategi for hvordan og hvilke kompetansetiltak som skal gjennomføres.

Et godt barnehagetilbud for alle barn avhenger av personalets kompetanse. Bare kompetente ansatte kan sikre at barnehagen oppfyller sitt samfunnsmandat i tråd med barnehagens formål og rammeplan for barnehagens innhold og oppgaver, jfr. Lov om barnehage § 1, § 2 og § 3.

Mål med nasjonal strategi «Kompetanse for fremtidens barnehage» er å

- Sikre alle barn et barnehagetilbud av høy kvalitet

Kompetansestrategien skal bidra til at:

- Andelen barnehagelærere i barnehagen øker
- Andelen barne- og ungdomsarbeidere i barnehagen øker
- Alle ansatte i barnehagen får mulighet for videreutdanning
- Flere barnehagelærere i barnehagen har kompetanse på mastergradsnivå
- Alle barnehager utvikler sin pedagogiske praksis gjennom barnehagebasert kompetanseutvikling.

Målgruppe for tiltakene er alle ansatte i barnehagen.

Målgruppe for strategien er alle aktørene i barnehagesektoren.

Mål og satsingsområder er sett i sammenheng med Kompetanseutviklingsplan for barnehagesektoren 2015-2020, og barnehagens behov for kompetanse slik det framgår av kompetanseoversikt og resultat ståstedanalyse 2017 og kompetansekartlegging gjennomført våren 2018.

Kompetansehevingsplan Enhet for barnehage 2018-2022 omfatter satsingsområder innen videreutdanning og etterutdanning.

Før planen ble lagt fram for politisk behandling har den vært sendt på høring til styrer for behandling i personalet og samarbeidsutvalget, og til hovedtillitsvalgt i fagorganisasjonene Utdanningsforbundet, Delta og Fagforbundet.

1. Formål med kompetanseutviklingen

Formål.

Formål med kompetanseutviklingen er å sikre at alle barn får et barnehagetilbud av høy kvalitet, og bidra til økt og god kvalitet i barnehagene gjennom å heve kompetansen for alle ansatte som jobber i barnehagen.

Mål.

1. Kompetanseutviklingen skal bidra til en utviklingsprosess for hele personalet i Enhet for barnehage på tvers av kompetansenivå
2. Barnehagen utvikler sin pedagogiske praksis gjennom barnehagebasert kompetanseutvikling.
3. Bidra til å realisere rammeplanens intensjoner og krav
4. Bidra til å heve kvaliteten i barnehagen
5. Styrke styrers kompetanse gjennom videreutdanning
6. Styrke ansattes kompetanse gjennom videreutdanning
7. Rekruttere og beholde flere barnehagelærere og ansatte med relevant kompetanse for arbeid i barnehage

2. Ansvar og roller

En forutsetning for å nå målene er at alle aktører i sektoren tar ansvar for sitt område, samarbeider og deltar aktivt i kompetansearbeidet. Den nasjonale strategien har følgende ansvarsfordeling mellom de ulike aktørene, som også er gjeldende i kompetanseplan Enhet for barnehage.

Roller	Aktørenes ansvar
<p>Evje og Hornnes kommune som barnehagemyndighet</p> <p>Rådgiver oppvekst utøver rollen som barnehagemyndighet etter delegasjon fra rådmann</p>	<p>Barnehagemyndighet sitt ansvar:</p> <ul style="list-style-type: none"> • Skal påse at barna får et pedagogisk og trygt barnehagetilbud i tråd med barnehageloven og rammeplanen • Utvikler kompetanseplaner for alle ansattgrupper som omfatter både kommunale og private barnehager, og som ivaretar nasjonale føringer og lokale behov som en forutsetning for tildeling av statlige midler • Prioriterer og tildeler kompetansemidler for å ivareta kompetansebehov i kommunale og private barnehager • Deltar i regionale kompetansenettverk om utvikling og gjennomføring av kompetanseutviklingstiltak
<p>Politisk og administrativ barnehageeier;</p> <p>Kommunestyret, rådmann og enhetsleder Enhet for barnehage</p>	<p>Barnehageeier har ansvar for:</p> <ul style="list-style-type: none"> • Sørge for at personalet har riktig og nødvendig kompetanse • Kartlegger kompetansebehovene og har en langsiktig plan for rekruttering og kompetanseutvikling • Initierer og legger til rette for at de ansatte får den nødvendige opplæring og kompetanseheving • Sørger for at alle ansatte får en innføring i barnehagens samfunnsmandat, ansvar og innhold. • Bidrar med egne midler til kompetansetiltak • Ivaretar likestillingsperspektivet i rekruttering av ansatte.
<p>Ledelsen i barnehagen; styrer og pedagogisk ledere i Enhet for barnehage</p>	<ul style="list-style-type: none"> • Styrer leder og følger opp barnehagens endrings- og utviklingsprosesser for kompetanseutvikling • Styrer motiverer, inspirerer og legger til rette for kompetanseutvikling hos personalet • Barnehagelæreren er den profesjonen som utdannes spesielt for å ivareta barnehagens oppgaver, og har dermed en viktig veiledningsrolle i kraft av sin kompetanse. • Pedagogisk leder har ansvar for å lede refleksjons- og utviklingsarbeidet i barnehagen i samarbeid med styrer
<p>Alle ansatte i Enhet for barnehage</p>	<ul style="list-style-type: none"> • Barnehagens ansatte deltar jevnlig i kompetanseutviklingstiltak og utviklingsarbeid for å heve sin kompetanse og øke sin forståelse
<p>Organisasjonene; tillitsvalgte i UDF, Delta og Fagforbundet</p>	<ul style="list-style-type: none"> • Gjør strategien kjent i egen organisasjon og legger til rette for at barnehagens ansatte kan delta i kompetanseutviklingstiltak
<p>UH-sektor; Universiteter og høyskoler</p>	<ul style="list-style-type: none"> • Skal samarbeide med barnehageeiere om å tilby gode etter- og videreutdanningstilbud for alle ansatte i barnehagesektoren i tråd med nasjonale føringer og lokale behov. • Utvikler nye tilbud i samarbeid med regionale aktører og møter barnehagens behov for kompetanseutvikling innenfor de prioriterte områdene gjennom forsknings og utviklingsarbeid.

3. System for kompetanseutvikling

System for kompetanseutvikling synliggjør karriereveier og utviklingsmuligheter for alle grupper ansatte. I systemet ligger det både individuelle og kollektive kompetanseutviklingstiltak. Kompetanseutviklingstiltakene skal bidra til å realisere rammeplanens intensjoner og krav.

Målgruppe for tiltakene er alle grupper ansatte som arbeider direkte med barnegruppen: assistenter, barne- og ungdomsarbeidere, barnehagelærere og styrere.

3.1. Tematiske satsingsområder etterutdanning

Med etterutdanning menes all planlagt og systematisk kompetanseutvikling som ikke gir studiepoeng.

Nasjonal kompetansestrategi omfatter fire tematiske satsingsområder som gir overordnede føringer og retning for barnehagens arbeid med kompetanseutvikling.

Disse er:

- Barnehagen som pedagogisk virksomhet
- Et inkluderende miljø for omsorg, lek, læring og danning
- Kommunikasjon og språk
- Barnehagens verdigrunnlag

Nasjonale satsinger

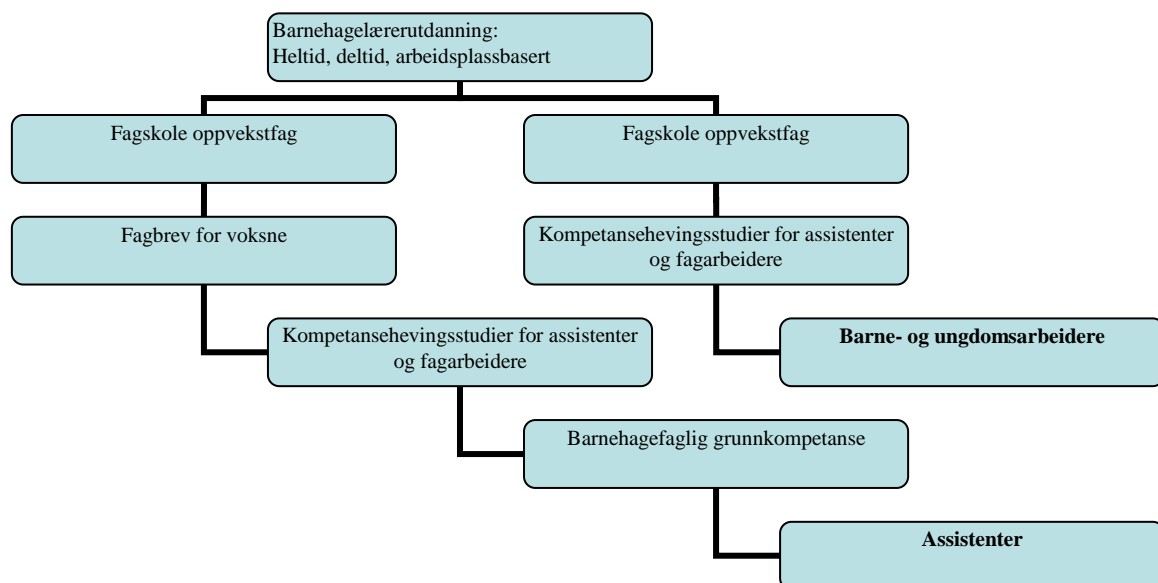
- Realfagstrategien – tett på realfag
- Kompetanse om omsorgssvikt, vold og seksuelle overgrep mot barn

3.1.1. Kompetanseutviklingstiltakene

Tiltak i kompetanseutviklingen gis som videreutdanning og etterutdanning.

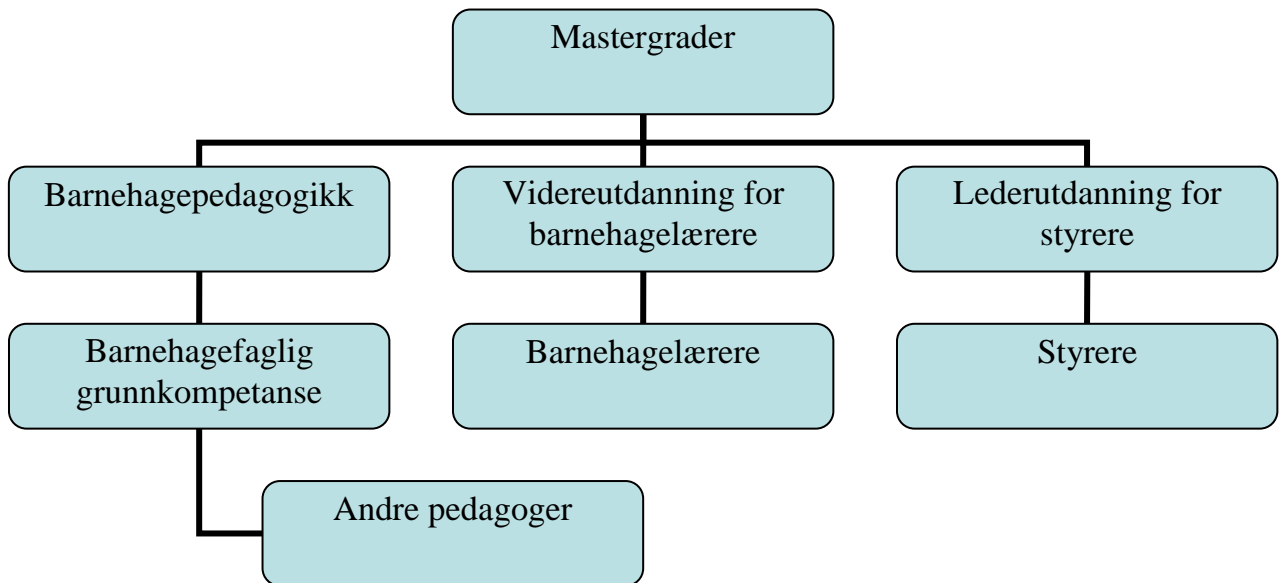
Modellene nedenfor viser de nasjonale ordningene for kompetanseutvikling for assistenter og fagarbeidere, og for pedagogiske ledere og styrer.

System for kompetanseutvikling for assistenter og fagarbeidere



System for kompetanseutvikling for styrer og pedagogiske ledere

Videreutdanningstiltakene bygger på høyskoleutdanning som barnehagelærer eller annen pedagogisk utdanning på høyskolenivå tilsvarende barnehagelærerutdanning.



3.2. Videreutdanning

Videreutdanning defineres som utdanning som gir formell ny kompetanse på høyere nivå eller i bredden etter avsluttet grunnutdanning. Og som gir uttelling i form av studiepoeng innenfor eller utenfor gradssystemet.

Kriterier for prioritering av deltakere til videreutdanning

Prioritering av deltakere til videreutdanning gjøres ut fra en skjønnsmessig vurdering med bakgrunn i følgende momenter:

- Fast tilsatt i Enhet for barnehage
- Den ansattes allerede formelle kompetanse
- Barnehagens behov for kompetanse
- Den ansattes motivasjon for studiet

3.2.1. Lederutdanning for styrer

Dette er et videreutdanningstilbud for barnehagestyrere. Studiet skal bidra til kvalitetsutvikling i barnehagen gjennom en styrking av den pedagogiske og administrative lederkompetansen. Studiet har et omfang på 30 studiepoeng, og gjennomføres på deltid over tre semestre.

Status og behov Enhet for barnehage

Enhetsleder ønsker å gjennomføre lederutdanning for styrere. Denne går over tre semestre. Planlagt gjennomført fra høst 2018 til og med vår 2020.

Finansiering

Finansieres over fond lederutdanning, se kommunens økonomiplan – handlingsdel 2017-2020.

Prioritering

I tråd med føringer gitt av Utdanningsdirektoratet er det barnehagemyndighet i kommunen som godkjenner/avslår og prioriterer søknader til videreutdanning for barnehagestyrere. I Evje og Hornnes kommune følges dette opp av rådgiver oppvekst innenfor de økonomiske rammer som er fastsatt av kommunestyret.

3.2.2. Videreutdanning for barnehagelærere

Målgruppe for videreutdanningstilbudet er barnehagelærere og andre ansatte med treårig barnehagefaglig utdanning som har ett ansettelsesforhold i en barnehage. Tilbudet gjelder ettårige studier over to semestre som gir 30 studiepoeng.

Satsingsområder 2018-2022

- Veilederutdanning for praksislærere
- Læringsmiljø og pedagogisk ledelse
- Naturfag og matematikk
- Språkutvikling og språklæring

Finansiering

Tilretteleggingsmidler til barnehageeier på kr.50.000 kroner for deltakere som deltar på ettårige studier over to semestre, som gir 30 studiepoeng. Midlene utbetales i to omganger. Kr.25.000 utbetales innen 1.november, og andre halvdel betales til myndigheten på våren. Dette dekker kostnader til vikar. Det forutsettes at videreutdanningen gis som tilbud ved Universitetet i Agder. En forutsetning for utbetaling av tilskuddet siste halvår er at deltakeren har bestått studiet. Barnehagemyndighet må sikre at tildelte midler forvaltes etter forutsetningene.

Prioritering

I tråd med Utdanningsdirektoratets føringer er det barnehagemyndighet i kommunen som godkjenner/avslår og prioriterer søknader til videreutdanning. I Evje og Hornnes kommune gjøres dette av rådgiver oppvekst i samarbeid med Enhetsleder Enhet for barnehage innenfor de økonomiske rammer som er gitt i denne planen.

3.2.3.Rekruttering av barnehagelærere

Status andel og behov barnehagelærere i Enhet for barnehage

Utgangspunkt for status behov barnehage er Lov om barnehage § 18 Barnehagens øvrige bemanning, Forskrift om pedagogisk bemanning i barnehagens, og godkjenning av barnehagene i Enhet for barnehage. Behov for årsverk er under forutsetning av at barnehagen har fylt alle plasser.

Barnehage	Godkjenning	Status fast tilsatte barnehagelærere per 01.09.2018	Behov per 01.09.2018
Hornnes	7 årsverk	7 årsverk	0 årsverk
Oddeskogen	13 årsverk	11 årsverk	0 årsverk*

**Tall for Oddeskogen er utfra antall plasser i bruk per 01.09.2018. Dersom alle 156 plasser i Oddeskogen barnehage er i bruk, vil det være behov for 2 årsverk barnehagelærere. Disse rekrutteres gjennom tilsetting.*

Strategi for rekruttering av barnehagelærere

- Rekruttering

Behovet for barnehagelærere ivaretas gjennom rekruttering.

- Tilrettelegge for barnehagelærerutdanning for assistenter og barne- og ungdomsarbeidere
Dette tiltaket anses ikke som relevant, da behovet for barnehagelærere er dekket gjennom rekruttering våren 2018, samt at barnehagen har en ansatt som har deltatt i arbeidsplassbasert barnehagelærerutdanning (ABLU) er ferdig utdannet våren 2018.

3.2.4. Kompetansetiltak for assistenter og fagarbeidere

Målgruppe: assistenter og fagarbeidere

Status ansatte med barne- og ungdomsarbeidere og assistenter

Enhet for barnehage har våren 2018

- 13 fast ansatte med fagbrev i barne- og ungdomsarbeiderfag
- 6 fast ansatte uten fagbrev

Arbeidsplassbasert barnehagelærerutdanning (ABLU)

Enhet for barnehage har per i dag ingen ansatte som følger denne ordningen.

Barnehagen har 1 ansatt som er ferdig utdanning barnehagelærer via ABLU våren 2018..

Dette sett i sammenheng med barnehagens rekruttering av barnehagelærere, er det ikke behov for å rekruttere barnehagelærere via arbeidsplassbasert barnehagelærerutdanning (ABLU).

Fagbrev som barne- og ungdomsarbeider/praksiskandidatorordningen

Fagbrev gjennom praksiskandidatorordningen retter seg mot assistenter med lang erfaring fra arbeid i barnehage. Ordningen gir assistenter mulighet til å gå opp til fagprøven slik at de får formalisert sin kompetanse. Praksiskandidatorordningen gjør det mulig å ta fagbrevet ved siden av arbeid i barnehage, med praksis fra egen arbeidsplass.

Fagskole i oppvekstfag for barnehageansatte

Dette er en videreutdanning for fagarbeidere og assistenter med minimum fem års erfaring fra arbeid med barn. Utdanningen er yrkesrettet og bygger på fullført videregående opplæring eller tilsvarende realkompetanse. Tiltaket gir mulighet for økt kompetanse innenfor tre fordypningsområder:

- Barn med særskilte behov
- Arbeid med språk, flerspråklighet og flerkulturell kompetanse
- Arbeid med de yngste barna (0-3) i barnehagen

Fagskoleutdanning for barnehageansatte tas på deltid over 2 år og har et omfang på 60 fagskolepoeng.

Kompetansehevingstudier for fagarbeidere og assistenter (Kompass)

Dette er et studietilbud til fagarbeidere og assistenter i barnehagen på 15 studiepoeng i regi av universitets- og høyskolesektoren. Målet er å gi fagarbeidere og assistenter en innsikt i barnehagetradisjon, yrkesetikk og erfaring med pedagogisk refleksjon. Behov for tiltaket vurderes lokalt, i et samarbeid mellom Fylkesmannen og regionalt nettverk/samarbeidsforum.

Barnehagefaglig grunnkompetanse

Tiltaket retter seg mot assistenter som mangler barnehagefaglig kompetanse. Det er barnehageeiers ansvar å sørge for at alle ansatte uten kompetanse og erfaring fra barnehage får en innføring i barnehagens samfunnsmandag, ansvar og innhold. Dette kompetansetiltaket skal gjennomføres lokalt i samarbeid med relevante kompetanseutviklingsmiljøer og må

følges opp i barnehagen i etterkant. I løpet av strategiperioden vil det utvikles nasjonale rammer for tiltaket, i samarbeid med relevante parter.

Behov Enhet for barnehage

Kartlegging gjennomføres i årlig medarbeidersamtale om kommunens kompetansekartlegging. Status per september 2018 er at det ikke er ansatte som har behov for disse kompetansehevingstilbudene.

Finansiering

Barnehagebasert fagbrev er finansiert med statlige midler. Enhetens kostnader gjelder vikarutgifter på eksamensdagen (1 dag), stipulert til kr.2.000 per deltaker. Utgifter dekkes innenfor enhetens rammer.

Øvrige kompetansetiltak i dette tiltaket dekkes innenfor enhetens rammer, dersom ikke annet er spesifisert.

Prioritering

Enhetsleder prioriterer deltakere utfra barnehagens behov og ansattes interesse og motivasjon for studiet.

3.3.Kompetanseutviklingstak for hele personalgruppen

Med etterutdanning menes all planlagt og systematisk kompetanseutvikling som ikke gir studiepoeng. Etterutdanning kan være individuell, gruppebasert og/eller barnehagebasert. Innenfor etterutdanning skal også fag og områder rette seg mot nasjonale føringer.

3.3.1. Barnehagebasert kompetanseutvikling

Barnehagebasert kompetanseutvikling er utviklingsarbeid som involverer hele personalet og som foregår i den enkelte barnehage. Tiltakene utvikles lokalt, gjerne i samarbeid med relevante kompetansemiljø, kommunen eller andre barnehager og er forankret hos pedagogisk leder, styrer og barnehageeier. Tiltakene skal bidra til en utviklingsprosess på egen arbeidsplass for hele personalet i barnehagen, på tvers av kompetansenivå.

Prioriterte satsingsområder barnehagebasert kompetanseutvikling

Satsingsområde 1: Barnehagen som pedagogisk virksomhet

Mål:

- Ledelse av refleksjon- og utviklingsarbeid i barnehagen
- Kontinuerlig utvikling av barnehagens pedagogiske praksis
- Utvikling av barnehagen som et profesjonelt lærende fellesskap

Målgruppe: styrer og pedagogiske ledere

Tema:

- Ledelse og utvikling av endringsprosesser
- Barnehagens utviklings- og endringsprosesser
- Veiledning
- Observasjon, planlegging, vurdering og dokumentasjon
- Progresjon
- Utvikling av barnehagen som et profesjonelt lærende fellesskap
- Implementering av rammeplan for barnehagen

Tiltak:

- Lederopplæring for styrer og pedagogiske ledere

- Nettverk for styrere

Tiltaksperiode: 2018-2022

Satsingsområde 2: Et inkluderende miljø for omsorg, lek, læring og danning

Mål:

- Alle ansatte bidrar til å ivareta barns behov for omsorg og lek, fremme læring og danning som grunnlag for allsidig utvikling, i samarbeid og forståelse med barnas hjem.
- Alle ansatte bidrar til den gode barndommen ved å gi alle barn muligheter for lek.
- Styrke alle ansattes kompetanse på regelverk, forebygging, avdekking og håndtering av mobbing og krenkelser, og det å drive kvalitetsutvikling lokalt.

Tema:

- Leken som kulturell dannelsesarena og egenledelse i lek
- Tilrettelegging for lek
- Fysisk miljø
- Tilrettelegging for varierte og utforskende læringsprosesser
- Berekraftig utvikling
- Livsmestring og helse
- Barnehagens digitale praksis
- Overganger
- Barnehagens arbeid med å forebygge, avdekke, stoppe og følge opp mobbing og utestenging
- Inkluderende barnehagemiljø
- Tidlig innsats og systemteoretisk tilnærming

Tiltak:

- Kompetanseheving i Enhet for barnehage
- Handlingsplan for arbeid med vennskap og inkludering i barnehagen
- Handlingsplan for samarbeid barnehage og skole
- Kompetanseheving barnehagesektoren Evje og Hornnes kommune
- Mulighet for samarbeid og deltakelse i nasjonalt forskningsprosjekt om inkluderende praksis

Tidsperiode: 2018-2022

Satsingsområde 3: Kompetanse om omsorgssvikt, vold og seksuelle overgrep mot barn

Mål:

- Heve kompetansen om tidlig identifikasjon og tidlig intervensjon blant ansatte som kommer i kontakt med barn og unge (1-13 år) som lever i familier med belastende rusmiddelbruk
- Styrke det tverrfaglige samarbeidet mellom barnehage, skole og familie- og hjelpetjenestene
- Personalet har kompetanse til å handle ved bekymring

Tema:

- Barnehagens arbeid mot omsorgssvikt, vold og overgrep
- Kompetanse om omsorgssvikt, vold i nære relasjoner og vold og overgrep mot barn
- Kompetanse i å avdekke vold og handle ved mistanke
- Kompetanse i å samtale med barn om vanskelige tema

Tiltak:

- Følges opp i kommunens arbeid med kompetansehevingsprogrammet Barn i rusfamilier 2018-2019 i samarbeid med Borgestadklinikken
- Følges opp i samarbeid med SLT-koordinator om implementering av veilederen; forebygging av vold i nære relasjoner
- Oppfølging og videreutvikling av modell tidlig innsats i barnehagen.
- Følges opp i kompetanseutviklingsplan for barnehagesektoren, Barn i rusfamilier og veileder forebygging av vold i nære relasjoner

Tidsperiode: 2018-2019.

Satsingsområde 4: Barnehagens språkmiljø

Mål:

- Barnehagen skal fremme kommunikasjon og språk
- Personalet sørger for at alle barn får varierte og positive erfaringer med å bruke språk som kommunikasjonsmiddel
- Personalet stimulerer barns verbale- og non-verbale kommunikasjon
- Personalet legger til rette for at alle barn involveres i samspill og samtaler.
- Personalet bidrar til at språklig mangfold blir en berikelse for hele barnegruppen

Tema:

- Barnehagens språkmiljø
- Språkutvikling og språkvansker
- Små forskere i skriftspråket
- Tidlig skriving – å støtte barns utforskning av skriftspråket

Tiltak:

- Handlingsplan for samarbeid barnehage og skole
- Kompetanseheving i samarbeid med grunnskole; skriving i alle fag, med kompetanseutvikling i regi av Nasjonalt senter for skriveforskning, NTNU.
- Nettverk for pedagogiske ledere og styrere i barnehagene i Evje og Hornnes kommune og Bygland kommune.

Tidsperiode: 2019-2020

Satsingsområde 5: Realfag i barnehagen på barnehagens premisser

Mål:

- Økt interesse, motivasjon og kompetanse på realfag i barnehagen
- Betre arbeid med og samarbeid om realfag i barnehage og skole

Tema:

- Et tydelig realfaginnhold i barnehagen
- Personalets arbeidsmåter og strategier
- Personalets rolle i å tilrettelegge for, støtte og lede gode lærings situasjoner
- Eksperiment og testing av hypoteser i barnehagen
- Realfaglige erfaringer i nærmiljøet

Tiltak:

- Handlingsplan for samarbeid barnehage og skole
- Kompetanseutvikling i regi av barnehagesektoren i Evje og Hornnes
- Regionalt samarbeid med barnehager og kommuner som har samme satsingsområde
- Nettverk for pedagogiske ledere og styrere i barnehager i andre kommuner med samme satsingsområde

Tidsperiode: 2020-2022

Satsingsområder fordelt i planperioden

satsingsområder	2018-2019	2019-2020	2020-2021	2021-2022
satsingsområde 1	x	x	x	x
satsingsområde 2	x	x	x	x
satsingsområde 3	x			
satsingsområde 4		x		
satsingsområde 5			x	x

Finansiering

Etterutdanningen finansieres både gjennom kommunale midler til etterutdanning og statlige kompetansemidler etter søknad til Fylkesmannen.

Evje og Hornnes kommune har for barnehage satt av kr. 25.000 per år til etterutdanning.

Midlene administreres av rådgiver oppvekst i samarbeid med enhetsleder Enhet for barnehage. I tillegg vil etterutdanningen finansieres av barnehagens egne kompetansemidler. Det vil årlig bli søkt om statlige kompetansemidler via Fylkesmannen.

4.Kvalitetssikring.

Kompetanseutviklingsplan Enhet for barnehage 2018-2022 følges opp av Enhetsleder Enhet for barnehage i samarbeid med rådgiver oppvekst.

Det rapporteres årlig på gjennomførte tiltak til Fylkesmannen i tråd med tildelte kompetansemidler. Dette danner grunnlag for evaluering i forhold til mål og er grunnlag for videre oppfølging og gjennomføring av kompetanseutviklingen i planperioden.

Enhet for barnehage rapporterer til kommunestyret på gjennomførte tiltak i planperioden i kommunens årsrapport.

Kompetanseutviklingsplanen følger økonomiplanperioden og rulleres våren 2022. Rullert kompetanseutviklingsplan for Enhet for barnehage legges fram for kommunestyret for behandling høsten 2022.