



Plan for kriminalitetsforebyggende arbeid Iveland kommune



Organisert samarbeid mellom Iveland kommune og Vennesla og Iveland lensmannskontor

Telefon Iveland kommune
Telefon Vennesla og Iveland lensmannskontor

Tlf. 37 96 12 00
Tlf. 38 15 28 50

Innholdsfortegnelse

Innledning.....	2
Bakgrunnsforståelse.....	2
Mål.....	4
Overordnet mål.....	4
SLT-organisasjonen.....	5
Ivelandsmodellen:.....	5
Styringsgruppe.....	5
Koordineringsnivå.....	6
Utførernivå.....	6
SLT-koordinator.....	7
Vennesla og Iveland lensmannskontor.....	8
Politiråd.....	8
SATSINGSOMRÅDER FOR SLT I IVELAND KOMMUNE 2019-20.....	9
Handlingsplan, ressurser i familien.....	11
Handlingsplan, nærmiljø.....	12
Handlingsplan, psykisk helse.....	13
Taushetsplikten.....	14
Unntak fra taushetsplikten.....	14
Samtykke.....	14
Anonymisering.....	14
Særlige unntak fra taushetsplikten i forvaltningsloven § 13 b.....	15

Innledning

SLT er en modell for å samordne lokale rus- og kriminalitetsforebyggende tiltak for barn og unge. Modellen skal sikre at alle nødvendige ressurser og tjenester i Iveland samhandler godt på tvers, for at barn, unge og deres familier opplever en trygg kommune fri for rus, vold og annen kriminalitet. Regjeringen vektlegger arbeid med forebygging av rus og kriminalitet blant barn og unge og har pekt ut SLT som modell for dette arbeidet. Regjeringen viser til at arbeidet skal være aktivt, systematisk og målretta. Kommunen har ansvaret for SLT-arbeidet, men fylkeskommune, politiet, private, frivillige og næring skal bidra.

Regjeringen har forankret SLT i et bredt sammensatt departementsutvalg som gir føringer og oppgaver til Kompetansesenter for kriminalitetsforebygging (KFK). KFK fungerer som rådgivende og kompetanseutviklende faginstans for alt SLT-arbeid ute i kommunene. KFK sørger også for kort vei for kommunen tilbake til førende myndigheter. SLT er av Justis- og beredskapsdepartementet vektlagt som modell for å ivareta et godt samarbeid mellom politi og kommune i arbeidet med ny politireform.

SLT- arbeidet er i Iveland forankret i Kommuneplanens samfunnsdel. Planen støtter opp om Iveland kommunes plan for oppvekst: Kvalifisert for framtida. I tillegg er planen til støtte for tiltakene i folkehelseplan for Iveland kommune.

FN's konvensjonen for barns rettigheter ligger til grunn for alt vårt SLT-arbeid.

Planens handlingsdel, satsingsområdene, revideres årlig. Satsingsområdene er valgt ut på bakgrunn av resultater fra ungdataundersøkelsen, statistikk, og utfordringer i kommunen.

Bakgrunnsforståelse.

Forebygging er ofte den jobben som først blir synlig når den ikke gjøres.

Forebygging dreier seg i store trekk om å avverge ulykker, minske risiko for helseskader, senke forekomsten av kriminalitet og gi støtte til barn som står i fare for å komme skjevt ut. Det finnes ingen klar definisjon av forebygging. Ofte forklares begrepet ut fra noe vi ønsker å «hindre». Følgende beskrivelse av begrepet forebygging kan dekke vår oppfatning:

Felles og systematisk innsats for å fremme ønsket utvikling

Kunnskapsbasert forebygging handler om innsats basert på kompetanse, felles forståelse og felles innsats. Forebygging deles inn i tre nivåer. Det jobbes ofte i flere av nivåene samtidig. Definisjonen over kan brukes i alle tre nivåene. I SLT-sammenheng forklares nivåene slik:



Byggende

Samfunnets evne til å legge til rette for at alle har det bra og får det de trenger (Også omtalt som primærforebygging eller universell forebygging) - Dette arbeidet skjer kontinuerlig og drives blant annet i barnehager, skoler, fritidstiltak og frivillige organisasjoner. - Gode og trygge lokalsamfunn er viktige bidragsyttere



Forebyggende

Iverksetting av tiltak for utsatte/sårbare sosiale miljøer, enkeltpersoner og fysiske miljøer (Sekundærforebygging eller selektiv forebygging) - Dette kan f.eks. handle om når mor eller far ikke er der, mobbing/utenforskap, utrygge lokalsamfunn m.m.



Rus- og kriminalitetsforebyggende

Når det har utviklet seg et problem i sosiale eller fysiske miljøer, eller for enkeltpersoner (Tertiærforebygging eller indikativ forebygging). Direkte og målrettet arbeid. F.eks.: - Ungdom med rusproblem - Familier med rusproblem - Spesielt utfordrende klasse miljø - Atferdsproblematikk - Gjengangskriminalitet - Ungdom med straffedom - Dropout fra skole - Alvorlig/sammensatt utenforskap

Forskning viser at rus- og kriminalitetsforebyggende arbeid må foregå på alle de tre nivåene. Det er likevel en oppfordring fra regjeringen om at SLT-modellen retter sitt fokus til det rus- og kriminalitetsforebyggende nivået. Det er her vi ofte finner de mest sårbare målgruppene med stor risiko for sosial utstøting og marginalisering. Denne planen skal derfor ivareta mest mulig arbeid i det gule og røde nivået. Alle tre nivåene forutsetter kunnskap om både personer og situasjoner.

God samfunnsutvikling og gode nærmiljø er en grunnstein i SLT-arbeidet. Det er her vi finner menneskers beskyttelsesfaktorer. Et godt samfunn kjennetegnes blant annet av høy grad av felleskap og gode arenaer der flest mulige kan delta, oppleve inkludering og utvikle felleskap. Barnehage, skole, idrett, kultur, natur, sosiale møteplasser og arbeidsliv er eksempler på slike fellesarenaer. Vi snakker da ofte om nærmiljø eller lokalmiljø. Her skapes trivsel og trygghet, identitet og tilhørighet, og mulighetene for god oppvekst, utdanning, og arbeid. Iveland skal ikke bare være et sted man bor og oppholder seg. Iveland skal være et sted hvor vi føler at vi hører til.

Fellessarenaer og nærmiljøets påvirkning på oppvekst står derfor sentralt i forebyggende arbeid og må alltid vurderes i sammenheng med de spesifikke tiltakene for SLT-arbeidet. Kommunen er også lovpålagt (gjennom Plan- og bygningsloven) å sørge for kriminalitetsforebygging i all sin planlegging.

Virkemidler og strategier

SLT-organisasjonen skal forebygge rus og kriminalitet gjennom:

Målrettet kartlegging.

- God kriminalitetsforebygging krever grunnleggende kartlegging av hva som foregår i utsatte miljøer i din kommune. Først når problemene og deres årsaker er kartlagt, er det mulig å vurdere hvilke relevante tiltak som bør iverksettes. (Den nye digitale SLT-håndboken *Publisert 29.01.2019 - Redigert 29.05.2019*)

Tidlig intervensjon

- En grunnleggende målsetting for kriminalitetsforebygging er at kriminelle karrierer ikke startes (fra handlingsplanen «Gode krefter», Justis og politidep.)
- Tidlig intervensjon kjennetegnes både av tiltak som settes inn raskt ved identifisering av et problem, og tiltak som settes inn i tidlig alder.

Tverretatlig samarbeid

- Etablering, videreutvikling og styrking av arenaer der lokale krefter fra ulike sektorer kan utveksle erfaringer, etablere felles kunnskaps- og beslutningsgrunnlag for å utarbeide felles strategier og utforme målrettede tiltak.

Mål

Overordnet mål

SLT er et redskap for å nå kommuneplanens visjon: *-Et godt sted å bo.*

Å arbeide etter SLT-modellen harmonerer særlig med de to første kapitlene i kommuneplanens samfunnsdel:

1. Utdanning: Verdiskaping bygd på kunnskap

I Iveland kommune får alle barn og unge muligheten til å bli den beste utgaven av seg selv. De mestrer grunnleggende ferdigheter og er kompetente for videre utdanning og arbeidsliv.

Grunnskolepoengene og andelen elever som har gjennomført/bestått videregående skole med fagbrev eller kompetansebevis ligger minst på nasjonalt nivå.

2. Det gode livet – Et helsefremmende og inkluderende samfunn for alle

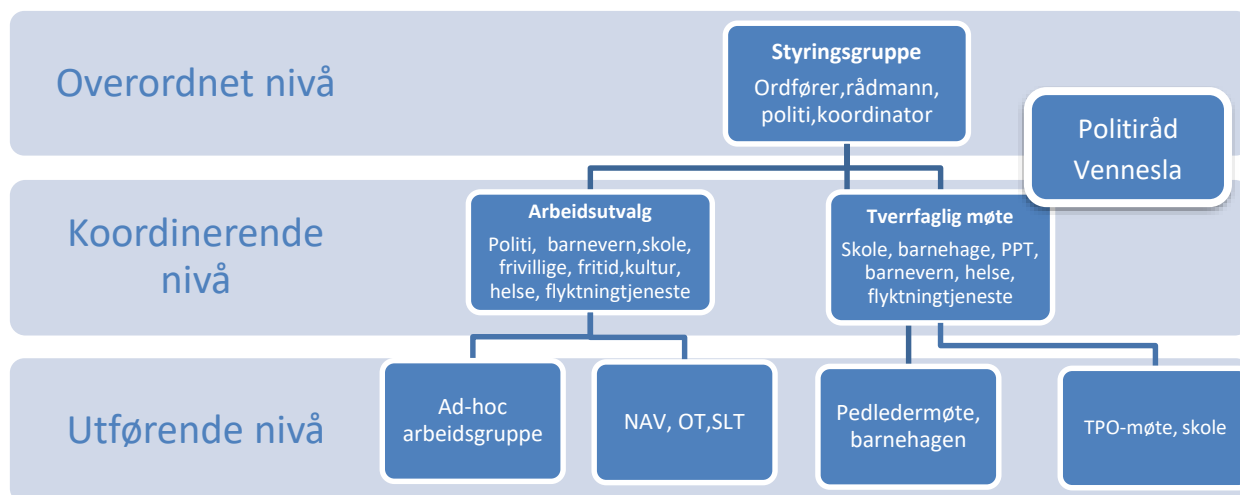
Mål 1

Barn og unge i Iveland opplever å ha gode oppvekstvilkår

SLT skal bidra til å styrke tverrfaglig samarbeid som virker kriminalitetsforebyggende i forhold til barn og unges oppvekstmiljø og dagligliv.

SLT-organisasjonen

Ivelandsmodellen:



Styringsgruppe

Ordfører

Rådmann

Lensmann

Kommunalsjef

SLT-koordinator

Det styrende nivået har ansvar for kommunens samlede innsats for forebygging av rus og kriminalitet blant barn og unge.

Styringsgruppa skal:

- angi klare mål og prioriteringer for rus- og kriminalitetsforebygging og sørge for å innarbeide disse i det kommunale planverket.
- sørge for innhenting av nødvendig kunnskap om de felt det rettes inn mot.
- ha det avgjørende ord når det gjelder koordinatorens faglige virksomhet, i samspill med de nettverk kommunen har etablert i SLT-arbeidet.

Styringsgruppa møtes 2-4 ganger i året.

Koordineringsnivå

Barnevernstjenesten

Helsesøster/psykiatrisk sykepleier

NAV , flyktningetjenesten

Kulturleder

Moonlight /fritid

Skolene

Politiet

Ruskoordinator

Representant fra frivillig sektor

SLT-koordinator

Barnehage

PPT

Koordineringsnivået har ansvaret for den praktiske koordineringen av det rus- og kriminalitetsforebyggende arbeidet. Koordineringsnivået skal drøfte aktuelle problemstillinger med tanke på nødvendige tiltak på tvers av enhetsgrenser. På bakgrunn av felles analyse, gir gruppa anbefalinger om hva som bør gjøres i og på tvers av enheter og avdelinger. Gruppa har også ansvar for at det opprettes kontakt mot frivillige organisasjoner, lokalt næringsliv, kirken mv.

Koordineringsnivået skal:

- Fatte beslutninger og sette inn ressurser, etter rammene som er fastsatt i styringsgruppen
- Ut fra sin kunnskap og erfaring i fellesskap avdekke problemer og utfordringer kommunen står overfor
- Fremskaffe kunnskap om hvordan disse utfordringene best kan møtes, sette i verk tiltak og koordinere innsatsen på tvers av etatene
- Sørge for at hver sektor bidrar med kunnskap og innspill, og ut fra dette gi råd om hva hver enkelt sektor bør sette i gang av kortsiktige og langsiktige tiltak
- Foreslå hvilke tiltak som bør evalueres, og sikre effektiv utnyttelse av ressursene

Utførernivå

På dette nivået finner vi alle som er i direkte kontakt med barn og unge. I Iveland kommune vil koordinerende nivå og utførernivå overlappe hverandre. Dette har sammenheng med kommunens størrelse.

For å sikre at styringsgruppens mål omsettes i praktisk handling på det utførende nivået, er det viktig at det utførende nivået har en tett og god kommunikasjon med koordineringsnivået.

Det er etablert tverrfaglige grupper på koordinerings- og utførernivå:

På tverrfaglig møte 07.05.19 ble det ut fra evaluering bestemt at en i skole- og barnehageåret 2019 prøver ut en ny modell for det utøvende nivået:

TPO:

Jevnlige møter mellom skole og PPT, utvides ved behov med helsesøster, barnevern, SLT. Akutte problemstillinger drøftes, en vurderer videre oppfølging av enkeltelever og grupper av elever. TPO-møtet kan ta initiativ til:

Kjernergruppe:

Kjernergruppa er et tverrfaglig individrettet samarbeid rettet mot ungdom i risikozonen. Teamet består av barnevern, politi, helsesøster og rådgiver på skolen der ungdommen går. Andre faggrupper kalles inn ved behov.

Kjernergruppa er for foreldre, ungdom, eller andre som er bekymret for en ungdoms utvikling. Det kan dreie seg om skoleskulk, adferd/oppførsel/holdninger, bekymring for kriminalitet, omgangskrets, rusbruk, eller problemer med grensesetting.

Kjernergruppa skal være et lavterskeltilbud og ungdommen med foresatte som meldes opp skal få tilbud om avtale så snart det lar seg gjøre, og senest innen 14 dager.

Ansvarsgruppe:

Tverrfaglig gruppe som etableres fast rundt barn med utfordringer. Dette er møter som planlegges på lenger sikt, og går over tid. Barnehage og skolen etablerer grupper ut fra behovet til det enkelte barn.

OT, Nav og SlT-koordinator:

Gruppa samarbeider om tiltak for ungdom i videregående skole. Gjennom tilrettelegging for enkeltungdommer er målsettingen å hindre drop-out.

Det arbeides med alternative løsninger for ungdom som ikke finner seg til rette i det utdanningsløpet som opprinnelig ble lagt.

SLT-koordinator

SLT-koordinator er i rådmannens stab og har som hovedoppgave å samordne den tverrfaglige aktiviteten. Stillingen kombineres med funksjon som barnehage- og skolefaglig ansvarlig. Betegnelsen «koordinator for oppvekst» vil dekke arbeidsfeltet.

Viktige oppgaver:

- utarbeide handlingsplan
- ta initiativ til, igangsette og koordinere gjennomføringen av forebyggende tiltak
- være pådriver i utarbeidelse av tiltak og prosjekter
- ivareta sekretariatfunksjon for styringsgruppa
- lede tverrfaglige møter
- evaluere og dokumentere arbeidet

SLT-koordinator representerer kommunen i KRIM-utvalget i Region Kristiansand, og er sekretær i politiråd.

Vennesla og Iveland lensmannskontor

Lensmannskontoret er en driftsenhet knyttet til Agder politidistrikt.

Nærpolitireformen trådte i kraft 1. januar 2016. Reformen skal sikre tilstedeværelse av et kompetent og effektivt lokalt nærpolti, der befolkningen bor, og samtidig utvikle gode fagmiljøer som er rustet til å møte dagens og morgendagens kriminalitetsutfordringer.

Reformen har seks standardfunksjoner som skal forbedre arbeidsmetoder og gi politiet bedre verktøy: etterretning, politiråd og politikontakt, tjenestekontor, politipatruljen, operasjonssentralen, felles straffesaksinntak. Andre viktige tiltak i reformen som følges tett er: arbeid med kultur, holdninger og ledelse, forebygging som primærstrategi og etterforskningsløftet.

Det er etablert faste halvårlige møter i politiråd med Vennesla og Iveland lensmannskontor. Avtalen er vedlagt.

Fast politikontakt for Iveland kommunene er Bodil Flo Berge Gausdal. Hun deltar aktivt i SLT-arbeidet, og er med på å sikre et godt samarbeid mellom kommune og politi.

Politiråd

Politirådet er et formalisert samarbeid mellom øverste ledelse i kommune og lokalt politi. Rådet skal være et strategisk organ for det lokale kriminalitetsforebyggende arbeidet, og sikre utveksling av kunnskap og erfaring mellom politi og kommune. En sentral tanke bak politirådene er at kunnskap om lokale problemer skal omsettes til samordnet innsats. Politiet er gjennom instruks fra Politidirektoratet forpliktet til å ta initiativ til opprettelse av politiråd med den enkelte kommune. Ordningen er frivillig for kommunen, men erfaringen viser at nær alle kommuner pr i dag har takket ja til denne ordningen.

De sentrale medlemmene er ordfører og rådmann, politistasjonssjef/ lensmann, kommunalsjef/ virksomhetsleder, samt SLT-koordinator.

Alle saker som er strategisk viktige for samspeilet mellom kommune og politi kan behandles i politirådet. Politiråd skal ikke behandle enkeltsaker. Mens politirådernes mandat favner hele befolkningen, inkludert barn og unge, har SLT primært barn og unge som målgruppe. Politirådet er forutsatt å være på et strategisk nivå, det samme gjelder SLT-styringsgruppe.

SATSINGSOMRÅDER FOR SLT I IVELAND KOMMUNE 2019-20

SLT-arbeidet vil hele tiden være i utvikling, og alle medarbeidere har ansvar for å ta tak i problemstillinger som måtte dukke opp. En ser likevel behov for å løfte opp noen satsinger i en plan, for å kunne diskutere og evaluere, både i styringsgruppe og arbeidsutvalg.

En vil jobbe ut fra en helhetstenkning for oppvekst i Iveland.

Korus Sør anbefaler at kommunene analyserer og bruker funn fra ungdomsundersøkelsen i sitt planverk. Det gjelder særskilt i det kriminalitetsforebyggende arbeidet og i folkehelsearbeidet.

Kommunenes størrelse gjør at statistikk må brukes med forbehold. Variasjoner fra år til år vil ofte vise variasjoner i ungdomsgruppa, mer enn effekten av tiltak. Over en periode over 4-5 år bør tiltak likevel gi statistiske utslag.

Ungdomsundersøkelsen 2013, 2016 og 2019 forteller oss at ungdom i Iveland er mindre fornøyd med lokalmiljøet sitt enn ungdom i Agder og resten av landet er. I 2019 er andelen ungdom som sier at de føler seg trygge når de ferdes i nærmiljøet på kvelden noe lavere i Iveland enn i Norge.

Samtidig ser vi at Iveland har en høyere andel barn i lavinntektsfamilier enn nasjonalt gjennomsnitt. (Bufdir.no/Statistikk og analyse/Barnefattigdom). En ser en sammenheng mellom sosioøkonomisk status og trivsel i nærmiljøet. (Korus Sør)

Regjeringen vil i løpet av 2019 legge frem en ny samarbeidsstrategi som fremmer deltakelse og styrker mulighetene for barns sosiale mobilitet:

1. Øke foreldres engasjement og deltakelse i barn og unges oppvekstmiljø.
2. Gjøre fritidsaktiviteter tilgjengelig for alle barn og unge, og styrke arbeidet med Fritidserklæringen.
3. Skape en bred satsing for mer deltakelse og tilhørighet. Positiv tilknytning til nærmiljøet forebygger rekruttering til uheldige ungdomsmiljøer.

Utdanningsnivå i befolkningen virker inn på levekår og andel uføretrygdede, som igjen påvirker trivsel og helse. Dermed er det gledelig å se kombinasjonen av at foreldre blir mer opptatt av barnas utdanning og barna har høyere ambisjoner. Arbeidet i oppvekst som har pågått de siste årene gjennom «Kvalifisert for framtida» med fokus på foreldrerelasjoner og vurdering ser ut til å være riktig vei å gå. Dette fortsetter og videreutvikles, for vi står fortsatt overfor sammensatte utfordringer, der skole, foreldre, kommuneadministrasjon og politikere må trekke i samme retning.

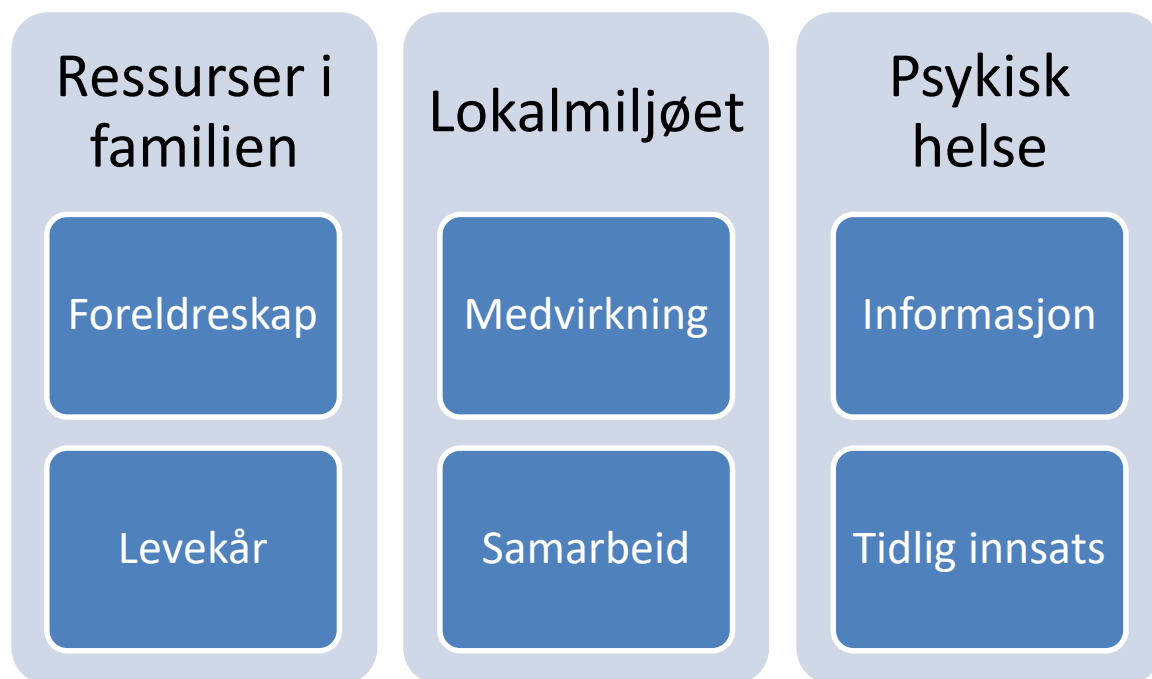
Kriminalitetsforebyggende plan i Iveland har siden 2013 tatt utgangspunkt i resultater fra Ungdata-undersøkelsen. Siden 2015 har vi også sett til

anbefalinger fra Karin Gustavsen, sosionom og sosiolog (samfunnsforsker KoRus-Sør)

Vi ønsker å tenke langsiktig om det forebyggende arbeidet i Iveland, derfor videreføres denne måten å tenke på:

1. Barn og unge må sikres like muligheter til aktiv fritid. Ekskludering fra fritidsaktiviteter fører til ekskludering og marginalisering. Det kan også påvirke barn og unges læringskapasitet. Derfor er det nødvendig at fritidsaktiviteter er gratis, slik at de blir tilgjengelig for alle barn og unge.
2. Barn og unge må sikres like muligheter til å gjennomføre utdanning. Dette arbeidet må starte i førskole- og grunnskolealder. Tilgang til helsebringende kosthold, fysisk aktivitet, pedagogisk veiledning, samt arenaer for mestring i og utenfor skoletiden, er sentralt.
3. Barn og unge må sikres mulighet for opplevelse av anerkjennelse, likeverd og mestring. Dette styrker selvbildet og påvirker utdanningsløp og helse. Fagutøveres kontakt med barn og unge bør derfor i større grad fokusere på talenter, ressurser, medvirkning, mestring og aksept. Dette er et ansvar for alle fagfolk som er i kontakt med barn, unge og deres foreldre.

Med utgangspunkt i ungdataundersøkelsen vil Kriminalitetsforebyggende plan i 2019 ha 3 satsingsområder:



Handlingsplan, ressurser i familien

Ungdom i Iveland er fornøyd med foreldrene sine, og det er positivt å se at trenden er at foreldrene i stigende grad er opptatt av barnas utdanning. Dette har i lengre tid vært et satsingsområde i oppvekstsektoren og et arbeid som vil fortsette. Å satse på utdanning er det viktigste bidraget i kampen mot levekårsutfordringer, som samtidig virker kriminalitetsforebyggende

Alder	Status	Tiltak	Ansvar	Beskrivelse/målsetting for tiltaket
0-20	Videreføring	FUN 365	NAV/ koordinator/ barnehage/ helsestasjon/	Samarbeid med frivillige om bred deltagelse i lag og foreninger.
0-6	Videreføring	Trygg Tidlig	Helsestasjon/ koordinator/ barnevern/ barnehage	Foreldreveiledning /samarbeid med foreldre
0-20	Videreføring - utvidelse	Gratis utleie av fritidsutstyr	NAV	Øke mulighet for deltagelse på fritidsarenaer.
0-18	Prosjekt 2016-2020	Familieressurs	Helse	Rett behandling til rett tid på rett sted, gjennom en helhetlig og koordinert helse- og omsorgstjeneste som er tilpasset den enkelte bruker.
	Ny satsing	Økonomi som tema i foreldresamtaler	Barnehager, skoler, helse	Barn og unge må sikres like muligheter til å gjennomføre utdanning. Dette arbeidet må starte i førskole- og grunnskolealder
6-16	Videreføring	Kjærlighet og grenser	Skole/helsestasjon	Foreldreveiledning/ samarbeid med foreldre

Handlingsplan, nærmiljø

Av knutepunktkommunene (nå Region Kristiansand) skiller Iveland seg ut som den kommunen der færrest er fornøyd med lokalmiljøet, og færrest kunne tenke seg at egne barn bør vokse opp. Under halvparten av de unge ønsker å bo i Iveland når de selv blir voksne. Dette er signaler både administrasjonen og politikere må fortsette å ta på alvor

Alder	Status	Tiltak	Ansvar	Beskrivelse/målsetting for tiltaket
6-16	Våren -19	Ungdata- undersøkelse	Skole, helse, koordinator	Kartlegging for å finne satsingsområder og retning for arbeidet
	Nytt våren -19	Barn og unges medvirkning	Rådmannens stab, politikere, skole	Barn og unge må sikres mulighet for opplevelse av anerkjennelse, likeverd og mestring. Utvidet elevråd.
	Videreføres	Sone og Some, et folkehelseprosjekt i regi av Blå Kors Kristiansand**	Blå Kors, leder Moonlight Iveland, koordinator	Barn og unge må sikres mulighet for opplevelse av anerkjennelse, likeverd og mestring, like muligheter til aktiv fritid.
	Videreføres	Moonlight Moonlight Vatnestrøm	Fritid/ koordinator	Barn og unge må sikres like muligheter til aktiv fritid, tilgjengelig for alle barn og unge.
	Nye tiltak? Oppfølging av innspill	Samarbeid FAU med fokus på flerkulturelle	Koordinator/ skole	Barn og unge må sikres like muligheter til å gjennomføre utdanning
Samarbeidsarena 0-20	Revitalisering, kommunedelplan	Kvalifisert for framtida	Frivillige lag og foreninger koordinator, barnehager og skoler	Et inkluderende lokalmiljø, med felles forståelse av oppvekstmiljøet.
	Videreføres	Plattform	Felles tiltak, hele Agder, stiftelsen Arkivet	Arbeid mot radikaliserings og voldelig ekstremisme.
	Nytt	Trafikksikkerhetsplan, «Event Iveland»	Kommunal planprosess	Barn og unge må sikres mulighet for opplevelse av anerkjennelse, likeverd og mestring

Handlingsplan, psykisk helse

Ungdata 2019 viser at mange unge opplever stress og har depressive symptomer. Langt fler enn landsgjennomsnittet oppgir at de har forsøkt selvskadning. Iveland kommune

Alder	Status	Tiltak	Ansvar	Beskrivelse/måling for tiltaket
0-16	Implementering	Sosial kompetanse/psykisk helse – Tiltaksplan for et godt og trygt barnehage- og skolemiljø**	Koordinator/ barnehage/skole	Styrke selvbildet og gi barn og unge mulighet for opplevelse av anerkjennelse, likeverd og mestring. Felles plan for skoler og barnehager
0-16	Prosjekt 2016-2020	Familieressurs	Prosjektgruppe, koordinator	Tidlig innsats, psykisk helse
6-20	Markering 2019	Verdensdagen for psykisk helse	Psykisk helse, koordinator	Styrke selvbildet, påvirke utdanningsløp og helse.
	Oppfrisking av kunnskap	Traumebasert omsorg, veiledning av case	Koordinator, RVTS, skoler og barnehager	Mulighet for opplevelse av anerkjennelse, likeverd og mestring.
0-6	Videreføres, evaluering/ videreutvikling	Kvello modellen	Barnehage/ helsestasjon/ fysioterapeut/ barnevern/ koordinator/ PPT	Barns rett til tilpassede tilbud i barnehagen.
0-16	Tiltak 2019	Meldeplikt til barnevernet, holdninger og rutiner	Koordinator, barnevern- tverrfaglig	Like muligheter for alle, fra tidlig alder
12-16	2019	Oppfølging av ungdatabase, KoRus	Koordinator, skole	Fokusere på talenter, ressurser, medvirkning, mestring og aksept.
12-20	Videreføring	Sone og Some, Blå Kors Kristiansand	Blå Kors, koordinator	Fokuse på talenter, ressurser, medvirkning, mestring og aksept
6-20	Videreføres	Kjernegruppe	Skole, ulike fagpersoner kalles inn	Kjernegruppa skal være et lavterskeltilbud, individnivå, foreldre kalles inn
16-20	Videreføres	Samarbeid videregående skoler	OT, SLT, NAV	Barn og unge må sikres like muligheter til å gjennomføre utdanning.

ønsker å ta disse signalene på alvor. Det er nødvendig med tiltak på flere nivå. Lavterskeltilbud må prioriteres.

Taushetsplikten

Alle som utfører tjeneste eller arbeid for et forvaltningsorgan, deriblant SLT-koordinator, er etter forvaltningsloven § 13 pliktig til å hindre at andre får adgang eller kjennskap til noens personlige forhold.

Med personlige forhold menes blant annet noens slektskaps-, familie- og hjemforhold, fysisk og psykisk helse, karakter og følelsesliv, utdanning og arbeid, økonomisk situasjon og selve partsforholdet (klientforhold).

For at opplysninger skal være undergitt taushetsplikt, kreves det at de er mottatt i forbindelse med tjenesten eller arbeidet. Det er ikke avgjørende hvor eller på hvilken måte opplysningene er mottatt.

Taushetsplikten innebærer både en passiv plikt til å tie og en aktiv plikt til å hindre at uvedkommende får tilgang til taushetsbelagt informasjon.

Unntak fra taushetsplikten

Det finnes flere unntak fra taushetsplikten. For det første kan informasjon deles dersom den informasjonen gjelder samtykker. Videre kan taushetsbelagt informasjon, på visse nærmere angitte vilkår, videreformidles i anonymisert form. I tillegg gir [forvaltningsloven § 13 b](#) anledning til i enkelte tilfeller å dele taushetsbelagt informasjon.

Samtykke

Det vanligste grunnlaget for samarbeid og informasjonsutveksling mellom ulike etater, er at personen som informasjonen gjelder samtykker til at opplysningene gis videre. Når den eller de som har krav på hemmelighet samtykker, kan opplysningene som samtykket omfatter videreformidles til andre. Opplysningene kan bare brukes så langt samtykket rekker.

Et samtykke må være gitt frivillig, det må være gitt uttrykkelig og vedkommende må være tilstrekkelig informert om konsekvensene samtykket vil/kan føre til. Et samtykke kan være både muntlig og skriftlig, og begge deler er juridisk bindende. Det anbefales likevel at samtykket alltid gjøres skriftlig med en beskrivelse av hvilken informasjon som kan formidles videre.

Det er viktig å være klar over at et samtykke kan trekkes tilbake når som helst.

Når det er snakk om å dele opplysninger om et barn under 18 år, er det et krav om at også verger samtykker. Normalt er verger til en mindreårig de eller den som har foreldreansvaret.

Anonymisering

Taushetsplikten er heller ikke til hinder for at man, under gitte forutsetninger, meddeler informasjon videre i anonymisert form. [Forvaltningsloven § 13 a nr. 2](#) krever imidlertid at opplysningen gis i statistisk form, eller at individualiserende kjennetegn utelates på annen måte. Det må forutsettes at alle individualiserende kjennetegn utelates. Merk at informasjon ikke uten videre kan formidles videre selv om navn og/eller stedsnavn er utelatt. Det avgjørende for om et dokument som inneholder taushetsbelagte opplysninger kan gis ut i anonymisert form, er om muligheten for å gjenkjenne personen/saken reelt sett er fjernet.

Særlige unntak fra taushetsplikten i forvaltningsloven § 13 b

[Forvaltningsloven § 13 b](#) inneholder regler om særlige unntak fra taushetsplikten. I prinsippet gir reglene en uttømmende regulering av forvaltningens muligheter til selv å gjøre bruk av taushetsbelagte opplysninger. De unntakene som er de viktigste for SLT å kjenne til er forvaltningsloven § 13 b nr. 2, nr. 5 og nr. 6.

Unntaket i § 13 b nr. 2 oppstiller et unntak for at opplysninger som gis som ledd i en saksbehandling kan brukes til å «oppnå det formål de er gitt eller innhentet for». I praksis kommer unntaket oftest til anvendelse under behandlingen av en konkret sak som opplysningene er gitt eller innhentet for. Unntaket omfatter alle ledd i den ordinære saksbehandlingen. Bestemmelsen gir ingen begrensning med tanke på hvem opplysningene kan gis til. Som følge av begrensningen om at hensikten med kommunikasjonen er å oppnå det formålet opplysningene er gitt eller innhentet for, vil adgangen til å videreformidle opplysningene i praksis bli mest omfattende innenfor samme organ eller etat.