



# Måsøy kommune



**Økonomiplan 2007-2010**

**Årsbudsjett 2007**

## INNHOLDSFORTEGNELSE

<b>DEL 1 – INNLEDNING OG MÅL .....</b>	<b>4</b>
1. INNLEDNING .....	4
Innledende kommentarer - investeringsbudsjettet.....	4
Hovedtrekk - endringer av driftsbudsjettet.....	4
Sentraladministrasjonen .....	4
Kultur- og oppvekstetaten .....	4
Helse- og sosialetaten.....	4
Teknisk etat .....	5
Midler avsatt til kommunestyrets disposisjon – årets budsjettinnspill.....	5
2. MÅL .....	6
MÅSØY SAMFUNNET .....	6
KOMMUNEN SOM ORGANISASJON .....	6
<b>DEL 2 – ØKONOMIPLAN 2007-2010.....</b>	<b>8</b>
1. ØKONOMIPLAN – HJEMMEL I LOV.....	8
2. STATISTIKK OG UTVIKLINGSTREKK .....	8
2.1    Befolkningsprognose.....	8
2.2    Befolkningstall for Måsøy kommune fordelt på aldersgrupper .....	9
3. GJENNOMGANG AV KOMMUNENS ØKONOMISKE SITUASJON .....	9
3.1    Netto driftsresultat.....	9
3.2    Skatt og rammetilskudd.....	10
3.2.1    Skatt.....	10
3.2.2    Rammetilskudd.....	10
3.3    Likviditet .....	10
3.3.1    Arbeidskapitalen.....	10
3.3.2    Arbeidskapitalens driftsdel.....	11
3.4    Fondsutviklingen .....	11
3.5    Gjeldsutvikling .....	12
3.5.1    Generelt om renta .....	12
3.5.2    Forholdet mellom driftsinntekter og netto renter/avdrag .....	12
3.5.3    Lånegjeld.....	12
3.5.4    Lønnsutvikling .....	13
4. KONSEKVENSJUSTERT BUDSJETTOVERSIKT – INVESTERING.....	14
5. KONSEKVENSJUSTERT BUDSJETTOVERSIKT – DRIFT .....	15
6. VURDERING AV KONSEKVENSJUSTERT BUDSJETT .....	16
7. ENDELIG BUDSJETTOVERSIKT .....	16
8. INVESTERINGS- OG FINANSIERINGSPLAN .....	17
<b>DEL 3 – BUDSJETT 2007 MED BESKRIVELSER.....</b>	<b>18</b>
<b>1000-1999 SENTRALADMINISTRASJONEN.....</b>	<b>18</b>
1000 SENTRALE FOLKEVALGTE ORGANER .....	18
1010 KONTROLLUTVALGET OG REVISJONEN .....	18
1020 VALG.....	18

1040 OVERFORMYNDERIET.....	19
1050 KONTROLLUTVALGET I HHT ALKOHOLLOVEN.....	19
1060 VEST-FINNMARK REGIONRÅD.....	19
1070 ELDRERÅDET.....	19
1100 ANDRE UTVALG.....	19
1200 FORMANNSKAPSKONTORET.....	20
1300 ØKONOMIAVDELINGEN.....	20
1400 IT-AVDELINGEN.....	20
1410 BREDBÅNDSPROSJEKT BLMN.....	20
1420 SERVICEKONTOR DIGITALE SERVICEKONTOR.....	21
1500 NÆRINGSAVDELINGEN.....	21
1550 LEGEKONTORET.....	21
1600 PERSONALOMRÅDET.....	21
1610 PENSJON OVER 11 % / KOLLEKTIVE FORSIKRINGER / AFP.....	21
1700 NÆRINGSFONDET.....	22
1710 FISKERIFONDET.....	22
1800 FELLESENTGIFTER.....	22
1820 LÆRLINGER.....	22
1830 HJEMME-PC.....	22
1840 SKADEFORSIKRING BYGG, ANLEGG m.m.....	22
1900 MENIGHETSRÅDET.....	23
1920 LANDBRUKSKONTOR.....	23
1930 VETERINÆRTJENESTEN.....	23
1990 RESERVEVERTE TILLEGGS- OG NYE BEVILGNINGER.....	23
<b>2000-2999 KULTUR- OG OPPVEKSTETATEN.....</b>	<b>24</b>
2000 ADMINISTRASJON.....	24
2100 GRUNNSKOLER.....	24
2200 SKOLEFRITIDSORDNINGEN.....	25
2250 VOKSENOPLÆRING.....	25
2300 VIDEREGÅENDE OPPLÆRING.....	25
2350 PP-TJENESTEN.....	26
2400 KULTURSKOLER.....	26
2440 UNGDOMSARBEID.....	26
2500 BARNEHAGER.....	26
2600 ALLMENN KULTURFORMÅL.....	27
2650 SAMFUNNSHUS/GRENDEHUS.....	27
2700 BIBLIOTEKFORMÅL.....	27
2750 MUSÈER OG SAMLINGER.....	27
2800 IDRETT OG FRILUFTSLIV.....	28
2900 TURISTINFORMASJON.....	28
<b>3000-3999 HELSE OG SOSIALETATEN.....</b>	<b>29</b>
<b>4000-4999 Teknisk etat.....</b>	<b>35</b>
Generelle kommentarer.....	35
Innspill for disponering av frie midler.....	36
4000 – 4120 Administrasjon.....	37

4200	Maskindrift .....	37
4210 - 4216	Kommunale veier .....	38
4240	Snøskjermer/ skredforebygging .....	38
4250	Park- og grøntanlegg .....	38
4260	Kaianlegg .....	38
4300 – 4306	Vannverk .....	39
4330 – 4333	Avløp og rensing .....	39
4340	Slam- / septikbehandling .....	40
4360	Renovasjon .....	40
4400	Brannvern .....	40
4410	Feiing .....	41
4420	Beredskap mot akutt forurensning .....	41
4500	Drift- og vedlikeholdsavdeling .....	41
4550– 4660	Offentlige bygg .....	42
4700- 4810	Kommunalt disponerte bygg .....	43
4820	Næringsbygg .....	43
4900	Eiendommer .....	43
<b>8000-8999 Skatter og rammetilskudd .....</b>		<b>44</b>
<b>9000-9999 Renter, avdrag og anv. av netto driftsresultat .....</b>		<b>44</b>
<b>DEL 4 – HOVEDOVERSIKTER .....</b>		<b>45</b>
BUDSJETTSKJEMA 1A - DRIFTSBUDSJETTET .....		45
BUDSJETTSKJEMA 2A - DRIFTSBUDSJETTET .....		46
ØKONOMISK OVERSIKT – DRIFTSBUDSJETTET .....		47
ØKONOMISK OVERSIKT – INVESTERINGSBUDSJETTET .....		48
<b>DEL 5 – KOSTRA STATISTIKK .....</b>		<b>49</b>

## DEL 1 – INNLEDNING OG MÅL

### 1. INNLEDNING

Måsøy kommunes økonomidokument består av to deler:

1. Økonomiplan 2007-2010 og budsjett 2007 med ansvarsbeskrivelser. Det legges fram en enkel analyse av kostra nøkkeltall. I tillegg er Måsøy kommune sine langsiktige målsetninger tatt med, fordi budsjettet og økonomiplanen skal gjenspeile disse målene.
2. Detaljbudsjett 2007 (legges ved kun som saksdokument)

#### **Innledende kommentarer - investeringsbudsjettet**

Investeringsnivået i 2005 og 2006 har vært høyt, noe som innebærer høye låneopptak. I økonomiplanen er det derfor lagt opp til et friår i 2007, så uspesifiserte tiltak på 5 mill kr ekskl. mva i 2008 og 2009.

#### **Hovedtrekk - endringer av driftsbudsjettet**

Den kommunale deflatoren er beregnet til 3,5 %. Etatene har fått kompensert for prisøkningen med 3 %. Rammetilskudd og skatt er budsjettet i henhold til den merinntekten kommunesektoren fikk av den nye regjeringen.

#### Sentraladministrasjonen

- Menighetsrådet netto ingen økning.
- Premieavvik KLP 1,7 mill kr og 0,5 mill tilbakeført.
- Frie midler til kommunestyrets drift er lagt inn med 1,6 mill kr. Det er ikke budsjettet med 0,3 mill kr til veilys som vedtatt i kommunestyremøte i oktober 2006. Disponible frie midler med fradrag for veilys blir da 1,3 mill kr.
- Mulige statlige tilskudd for ressurskrevende brukere er ikke tatt med.
- Ikke budsjettet med IKT stilling.
- Det er budsjettet med rentereseve på 0,5 mill kr og ramme/skatt 0,7 mill kr.

#### Kultur- og oppvekstetaten

- Barnehagen delfinansieres også i 2007 delvis med ekstraordinært skjønntilskudd (500 000 kr).
- SFO og barnehage satsene er uendret.

#### Helse- og sosialetaten

- Stor økning på hjemmetjenesten skyldes klienttiltak.
- Midler til rekrutteringspakken for sykepleiere er ikke tatt med.
- Hjemmehjelpsetter økes.

Teknisk etat

Forslag til endringer i kommunale avgifter for 2007:

- Vannavgift øker med 9,5 %
- Avløpsavgift endres ikke.
- Feieravgift øker med 10,7 %
- Renovasjonsavgift øker med 3,4 %
- Bygge, delings- og seksjoneringsaksgebyr øker med 3,5 %
- Husleiene er økt med konsumprisindeksen 2,4 %.

Midler til vedlikehold er økt.

**Midler avsatt til kommunestyrets disposisjon – årets budsjettinnspill**

Fra og med budsjettåret 2000 er det avsatt 2,1 millioner kr til politisk disposisjon. Under følger en oversikt over hvordan disse midlene er disponert de fem siste år.

<b>Disponert i 2002:</b>		<b>Disponert i 2004*:</b>	
Nyavdeling i barnehagen	115.000 kr	Formannskapetets disp.	400.000 kr
Kino	200.000 kr	Arctic View	700.000 kr
Byggeklare tomter	500.000 kr	Havøysund skole (toaletter)	400.000 kr
Brannbil	100.000 kr	Boligfelt vannkumdalen	400.000 kr
Ingøy skole	150.000 kr	Ungdomsboliger	100.000 kr
Sommerjobb ungdom	100.000 kr	<b>Sum</b>	<b>2.000.000 kr</b>
Kaier	300.000 kr	* Kommunestyret vedtok senere å saldere budsjettet ved blant annet å fjerne tilskudd til ungdomsboliger og 100.000 kr fra Havøysund skole (toaletter).	
Turistvei	50.000 kr	<b>Disponert i 2005:</b>	
Kirkegård	100.000 kr	Kirkebygg	50.000 kr
Formannskapetets disp.	445.000 kr	Saldering av budsjettreg 1	747.000 kr
Stipend –styrkning	40.000 kr	<b>Sum</b>	<b>797.000 kr</b>
<b>Sum</b>	<b>2.100.000 kr</b>	<b>Disponert i 2006:</b>	
<b>Disponert i 2003:</b>		Det ble ikke budsjettet med frie midler for 2006.	
Vedlikehold veier	100.000 kr	<b>Disponibelt i 2007:</b>	
Vedlikehold - vedlikeholdsplan	300.000 kr	Veilys	300.000 kr
Høykom skoleprosjekt	430.000 kr	Frie midler	1.300.000 kr
HFI-anlegget driftutgifter	500.000 kr	<b>Sum</b>	<b>1.600.000 kr</b>
Overføring helse- og sosial	100.000 kr		
Avsetning disposisjonsfond	670.000 kr		
<b>Sum</b>	<b>2 100.000 kr</b>		

Som oversikten over viser er de frie midlene redusert fra 2,1 millioner kr i 2003 til 0 kr i 2006. I budsjettet for 2007 er det lagt inn 1,6 mill kr. Det er ikke budsjettet med 300 000 kr til veilys som vedtatt i kommunestyremøte i oktober 2006. Disponible frie midler med fradrag for veilys blir da 1,3 mill kr. For øvrig vises det til innspill fra etatene på behov utover det budsjetterte.

## **2. MÅL**

Budsjettet og økonomiplanen skal utarbeides i tråd med de planer som gjelder for Måsøy kommune. Nedenfor følger utdrag fra Måsøy kommunes kommuneplan, langsiktig del 2000-2012. Vedr. satsingsområdene under "Måsøy samfunnet" er det fire områder som ikke er med i dette kapitlet; helse og sosial, kultur og oppvekst, teknisk og havn (havna er et kommunalt foretak). Det forutsettes at disse målene framkommer under den enkelte etat. Under organisasjonen Måsøy er alle delmålene med.

### **MÅSØY SAMFUNNET**

**Visjon: Måsøy kommune skal være en moderne og fremtidsrettet kommune hvor alle får mulighet til egenutvikling, godt samhold og trygghet i hverdagsliv.**

#### ***Satsingsområde: opprettholde bosetningen***

Måsøy kommune har som hovedmålsetning å opprettholde bosetninga i alle lokalsamfunn i kommunen. Dette vil vi gjøre ved å satse på kompetanse, styrke samholdet, tilrettelegge for god kommunal tjenesteproduksjon og sikre allsidighet i næringslivet. En viktig forutsetning for å nå disse mål er blant annet å bygge på de forutsetninger som fremgår av Fylkesplanen, Handlingsplan for Kyst-Finnmark og Regionalt utviklingsprogram. Videre vil det være viktig at kommunen til en hver tid har byggeklare tomter

#### ***Satsingsområde: Sikre kommunikasjon og infrastruktur***

Kommunen skal sikres gode kommunikasjonsforbindelser og ha en infrastruktur som gir kommunen mulighet til å imøtekomme fremtidige krav. Mobilnettet utbedres slik at kommunens områder er dekket fult ut. Videre må Kommunen sikres stabil strømtilførsel.

#### ***Satsingsområde: næringsutvikling***

Måsøy kommune har som målsetning å trygge eksisterende arbeidsplasser og satse på økt verdiskapning, herunder utviklet et allsidig næringsliv og videreutvikle samarbeidet mellom kommunen og næringslivet. Videre vil det være viktig at unge etablerer seg i kommunen.

En viktig forutsetning for å nå disse mål er blant annet å bygge på de forutsetninger som fremgår av Fylkesplanen, Handlingsplan for Kyst-Finnmark, Regionalt utviklingsprogram og Handlingsplan for samiske fjord- og kyststrøk.

### **KOMMUNEN SOM ORGANISASJON**

**Visjon: Kvalitet gjennom individuell utvikling og fellesskapsfølelse.**

#### ***Delmål: personalpolitikk***

Måsøy kommune vil sikre at man til en hver tid har en kvantitativ og kvalitativ riktig bemanning som står rustet til å imøtekomme fremtidige utfordringer. Videre ønsker man å sikre at den enkelte arbeidstaker gjennom sin arbeidssituasjon, opplærings- og utviklingstiltak oppnår effektivitet og trivsel i hverdagen.

***Delmål: organisasjonsutvikling***

Kommunen har de siste ti årene opplevde stadig å bli påført nye oppgaver uten at man samtidig er tilført mer ressurser. Det er grunn til å tro at denne utviklingen vil fortsette. Slike utviklingstrekk gjør at kommunen stadig må stille spørsmål om organisasjonen og vedtaksstrukturen er tilpasse fremtidige utfordringer. I erkjennelsen av at endringstakten i dagens samfunn er meget høy, vil det være nødvendig med en jevnlig gjennomgang av kommunens organisasjon.

***Delmål: Næringsutvikling***

Kommunen vil arbeide aktivt for at næringslivet i kommunen skal få den nødvendige vekstkraft. Videre vil kommunen bidra til at det skapes et allsidig næringsliv og at etableres faste samarbeidsformer mellom næringslivet og kommunen som organisasjon.

***Delmål: Ungdom som fremtidig ressurs***

Kommunen har som målsetning at ungdom skal ha et allsidig opplæringstilbud, kultur- og fritidstilbud som gjør det attraktivt å bosette med arbeid og bolig i kommunen. Videre vil kommunen stimulere og legge til rette for praksis og opplæringsplasser i kommuneorganisasjonen og i samarbeid med næringslivet.

***Delmål: informasjon/kommunikasjon***

Kommunen vil aktivt arbeide for at innbyggerne skal få innsyn i kommunens virksomhet. Publikum skal lett kunne skaffe seg nødvendig informasjon. Videre vil kommunen arbeide aktivt for å komme frem til rasjonelle og tjenelige tiltak som bedrer den interne informasjon og kommunikasjonen.

***Delmål: moderne teknologi***

Moderne it-teknologi har åpnet mulighet for arbeids og samarbeidsformer som tidligere var ukjent. Måsøy kommune vil tilrettelegge for at kommunens ansatte har oppdatert it-verktøy, samt den nødvendige kompetanse for å betjene disse.



## DEL 2 – ØKONOMIPLAN 2007-2010

### 1. ØKONOMIPLAN – HJEMMEL I LOV

I henhold til kommunelovens § 44 skal kommunene og fylkeskommunene utarbeide et obligatorisk rullerende langtidsbudsjett - økonomiplanen.

Budsjett 2006 følger *forskrift om årsbudsjett* fastsatt av KRD 15. desember 2000 med hjemmel i lov av 25. september 1992 nr. 107 om kommuner og fylkeskommuner § 48 nr. 6.

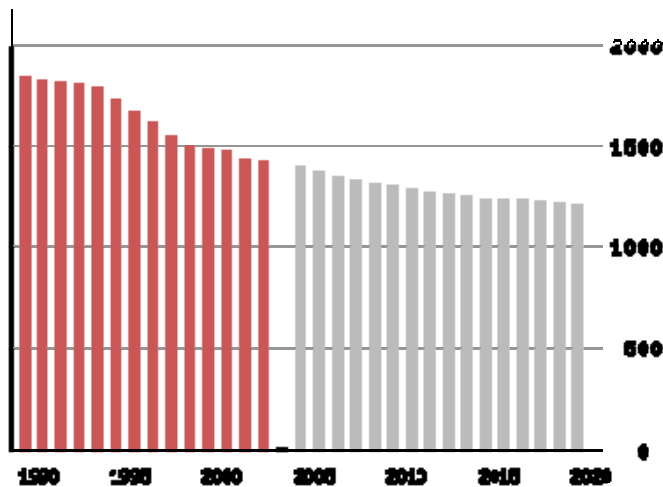
Formålet med økonomiplanen er å angi hvilke utgiftsrammer de ulike kommunale avdelinger/etater kan påregne og planlegge innenfor i den planperiode økonomiplanen skal gjelde for. All planleggingsvirksomhet i kommunen skal sees i sammenheng med økonomiplanen.

Økonomiplanen er utarbeidet i faste 2006-priser.

### 2. STATISTIKK OG UTVIKLINGSTREKK

#### 2.1 Befolkningsprognose

Måsøy kommune har hatt en kraftig befolkningsnedgang på 40 % fra begynnelsen av 1980-tallet til i dag (inkl. Gjesvær). Fra begynnelsen av 1990-tallet har befolkningstallet blitt redusert med 20 %. SSB prognoser sier at folketallet reduseres fremover (2010 : 1 349, 2015 : 1 306, 2020 : 1 272, 2025 : 1 237).



Måsøy kommune er videre den kommunen som har opplevd størst reduksjon i folketallet av alle finnmarkskommunene i perioden 1994-1997. Folketallsreduksjonen var i denne perioden på 10,8 %, mens den for hele Finnmark var på 2,3 %.

Befolkningsutviklingen er en viktig faktor i forbindelse med prognosearbeidet. Befolkningsutviklingen påvirker inntektssiden (skatt og rammetilskudd), samt utgiftssiden - hvilke tjenestetilbud kommunen skal prioritere i fremtiden.

## 2.2 Befolkningstall for Måsøy kommune fordelt på aldersgrupper

Alder	1999	2000	2001	2002	2003	2004	2005	2006
0-5 år	104	97	107	97	90	88	79	76
6-15 år	166	164	165	170	180	177	176	174
16-66 år	1 000	984	965	928	922	894	903	888
67 år og eldre	227	232	232	238	233	240	235	238
<b>Totalt</b>	<b>1 497</b>	<b>1 477</b>	<b>1 469</b>	<b>1 433</b>	<b>1 425</b>	<b>1 399</b>	<b>1 393</b>	<b>1 376</b>

Tallene viser en stadig negativ utvikling av småbarnsgruppen.

## 3. GJENNOMGANG AV KOMMUNENS ØKONOMISKE SITUASJON

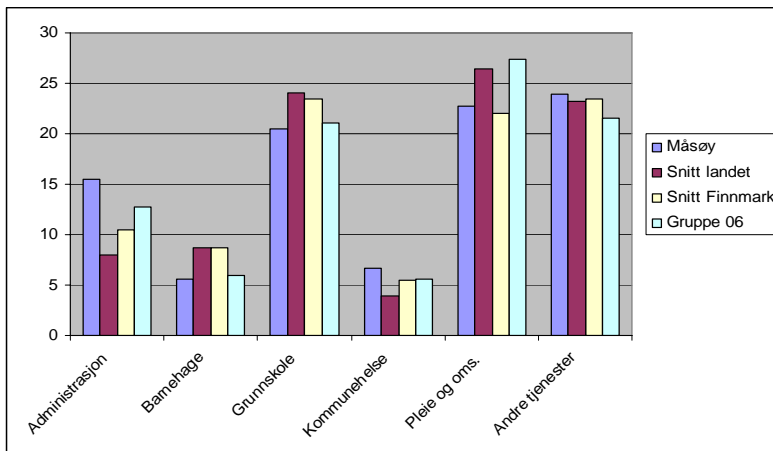
Kommunens økonomi belyses ut fra tidligere års regnskap. I tillegg fremskrives nøkkeltall ut fra den konsekvensjusterte budsjettoversikten slik den fremkommer i pkt. 4 og 5, og presenteres der det er aktuelt.

### 3.1 Netto driftsresultat

Netto drift i % av sum DI	R 2005	B 2006	B 2007	B 2008	B 2009	B 2010
Sum driftsinntekter	97 578	96 018	95 594	95 594	95 594	95 594
Netto driftsresultat	7 094	7 332	1 112	1 296	1 816	2 181
	<b>7,27 %</b>	<b>7,60 %</b>	<b>1,16 %</b>	<b>1,36 %</b>	<b>1,90 %</b>	<b>2,28 %</b>

Alle tall i 1000 kr.

Tabellen viser netto driftsresultat i prosent av totale driftsinntekter. Siden tallene er korrigerert opp mot eget driftsnivå, er de direkte sammenlignbare i forhold til andre kommuner/grupperinger.



Her fremkommer hvilke økonomiske prioriteringer Måsøy kommune gjør, sammenlignet med de andre gruppene.

Som det fremkommer har Måsøy kommune høye administrative utgifter, lave barnehageutgifter, lave grunnskoleutgifter, samt forholdsvis høye utgifter innenfor kommunehelsetjenesten. Netto drift i % av sum driftsinntekter bør være på 3-4 %, for å opparbeide seg reserver.

Disse reservene gir kommunen større handlefrihet, og gjør kommunen i stand til å møte svikt i inntekter (skatt/rammetilskudd) og uforutsette økninger på utgiftssiden (lønnsoppgjør, økte renter). I perioden 2002-2005 har forholdstallet vært mellom 3-4 %. Som det fremkommer i tabellen ovenfor er forholdstallet lavt i økonomiplanperioden.

## 3.2 Skatt og rammetilskudd

### 3.2.1 Skatt

Svikt i skatteinntektene vil i stor grad bli kompensert gjennom økt løpende inntektsutjevning. Løpende inntektsutjevning er en del av inntektssystemet for kommuner og fylkeskommuner som skal bidra til å jevne ut forskjeller i skatteinntekter mellom kommuner og mellom fylkeskommuner. I realiteten er store svingninger i de nasjonale skatteinntektene mer utslagsgivende for den enkelte kommune enn de lokale skatteinntektene. Det er lagt inn 0,5 millioner kr i reserver på skatt.

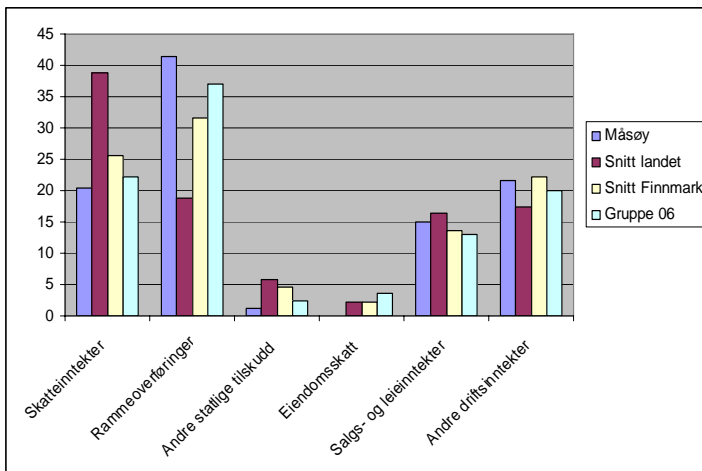
### 3.2.2 Rammetilskudd

Elementene i rammetilskuddet baserer seg på prognoser fra KS ut fra NB2007.

Rammetilskudd	2007	2008	2009	2010
Innbyggertilskudd	9 606	9 606	9 488	9 488
	11 004	11 004	11 004	11 004
Overgangsordninger	-143	1	10	-1
Regionaltilskudd	9 970	9 970	9 970	9 970
Nord-Norge tilskudd	9 017	9 017	9 017	9 017
Ordinært skjønn	4 800	4 800	4 800	4 800
Selskapsskatten	530	530	530	530
<b>Rammetilskudd eks. inntektsutjevning</b>	<b>44 842</b>	<b>44 985</b>	<b>44 475</b>	<b>44 465</b>

Alle tall i 1000 kr.

Ordinært skjønn er stipulert ut fra nivået i 2007. I tillegg til rammetilskuddet kommer skatteinntektene og løpende inntektsutjevningen.



Figuren viser at rammeoverføringer utgjør en stor del av kommunens inntekter, i forhold til andre sammenligningsgrupper.

Salgs- og leieinntekter ligger på et lavere nivå enn gjennomsnittet.

Måsøy kommune har ikke eiendomsskatt.

## 3.3 Likviditet

### 3.3.1 Arbeidskapitalen

Arbeidskapitalen	2000	2001	2002	2003	2004	2005
Omløpsmidler	27 101	25 066	25 037	26 474	24 640	26 859
Kortsiktig gjeld	7 591	7 732	8 815	12 115	9 542	11 926
Arbeidskapitalen	19 510	17 334	16 222	14 359	15 098	14 933
Endring av arbeidskapitalen	-3 295	-2 176	-1 112	-1 863	740	-165

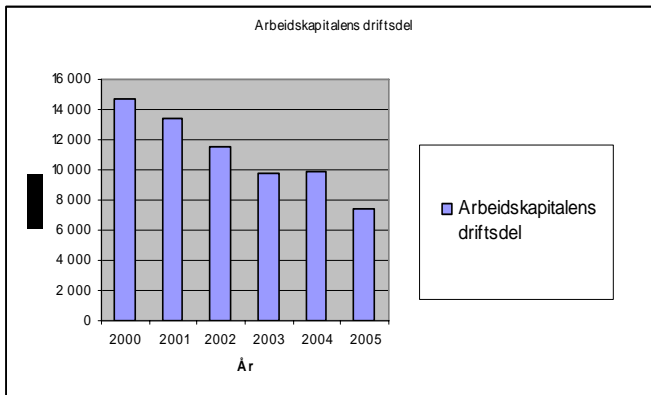
Alle tall i 1000 kr.

En viss del av kommunens omløpsmidler inneholder leverandørgjeld/annen kortsiktig gjeld. Omløpsmidler korrigerert for disse tallene gir oss arbeidskapitalen. Utviklingen av arbeidskapitalen har vært noe varierende. Utviklingen av arbeidskapitalen har de siste årene vært negativ med unntak av 2004.

### 3.3.2 Arbeidskapitalens driftsdel

Arbeidskapitalens driftsdel	2000	2001	2002	2003	2004	2005
Arbeidskapitalen	19 510	17 334	16 267	14 529	15 098	14 933
Bundne fond	4 149	3 351	4 089	4 616	4 721	6 963
Ubrukte lånemidler	664	592	633	116	460	556
Arbeidskapitalens driftsdel	14 697	13 391	11 545	9 797	9 917	7 414

Alle tall i 1000 kr.



Ved å korrigere arbeidskapitalen for forhold som bundne fond og ubrukte lånemidler av eksterne lån får vi arbeidskapitalens driftsdel. Arbeidskapitalens driftsdel kan betraktes som kommunens grunnlikviditet. Dersom arbeidskapitalens driftsdel er positiv betyr det at kommunen ikke trenger benytte låste midler for å "drifte" kommunen.

Arbeidskapitalens driftsdel målt i prosent av driftsinntektene er på 7,59 % i regnskap 2005. Sammenlignet med

finnmarkskommunene i snitt, samt landsnittet, vurderes likviditeten til Måsøy kommune som god. Høye investeringsbudsjett innebærer imidlertid en likviditetsutfordring. For å få et bilde av fremtidig likviditetssituasjon, estimeres fondsutviklingen i økonomiplanperioden.

### 3.4 Fondsutviklingen

Fondsbeholdning	2000	2001	2002	2003	2004	2005
Fondsbeholdning	15 774	15 229	13 697	12 373	13 952	13 616

Fondsbeholdningen har vært stabil over lang tid, selv om det i perioden har blitt foretatt forholdsvis store investeringer. Administrasjonen påpeker viktigheten av å beholde et slikt fondsnivå. Et høyt netto driftsresultat muliggjør avsetninger til fond.

For å håndtere store pensjonsavvik brukes disposisjonsfondet som et bufferfond. I 2006 avsettes 1,9 millioner kr i fondsmidler (premieavvik fra 2005 med 1,4 mill. og premieavvik for 2006 med 0,5 mill kr) I 2007 må premieavviket for 2006 utgiftsføres med 0,5 mill kr og beregnet premieavvik 2007 avsettes med 1,7 mill kr. Nettovirkning 2007 blir 1,2 mill kr.

Fondsbeholdningen	2006	2007	2008	2009	2010
IB	13 616	17 889	16 939	16 939	16 939
bruk av fond drift	400	500	0	0	0
bruk av fond investering	2 439	1 650		0	0
avsetning til fond drift	7 112	1 200	0	0	0
<b>UB</b>	<b>17 889</b>	<b>16 939</b>	<b>16 939</b>	<b>16 939</b>	<b>16 939</b>

### 3.5 Gjeldsutvikling

#### 3.5.1 Generelt om renta

Lønnsvekst, eksport, privat forbruk, kronekurs og andre makroøkonomiske forhold påvirker rentenivået. De tre-fem siste har rentenivået holdt seg stabilt. Siste år har imidlertid rentenivået steget til rundt 3-4 %. Et nivå som Norges Bank tidligere har signaliserer at rentenivået bør ligge på. Iflg. Fremtidig kronekurs forventes å øke noe i 2007.

Ved inngangen til økonomiplanperioden estimeres total lånegjeld ekskl. pensjoner til 61 mill. kr. Alle fastrenteavtaler gikk ut i 2006. For nye låneopptak er det lagt inn en estimert rente på 4,2 %.

#### 3.5.2 Forholdet mellom driftsinntekter og netto renter/avdrag

Netto renter/avdrag i prosent av driftsinntektene – regnskapstall				
	2002	2003	2004	2005
Måsøy kommune	7,4 %	5,4 %	5,8 %	6,4 %
Finmark	5,8 %	5,2 %	4,7 %	4,1 %
Landet ekskl. Oslo	3,2 %	2,2 %	2,6 %	2,6 %

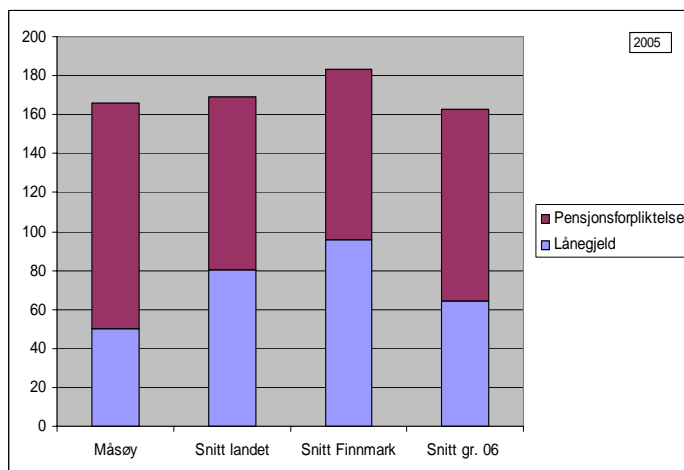
Netto renter/avdrag i prosent av driftsinntektene - i økonomiplanperioden				
	2007	2008	2009	2010
Måsøy kommune	9,90 %	10,87 %	10,34 %	9,96 %

Måsøy kommune har i dag en lånegjeld noe under landssnittet, samt under snittet blant finnmarkskommunene. Måsøy kommune betaler imidlertid mer i årlige renter/avdrag enn landssnittet, samt mer enn snittet blant finnmarkskommunene. Det henger sammen med at de aller fleste låneopptak har en nedbetalingstid på 10 år.

Den store %-vise økningen i økonomiplanperioden skyldes høyt investeringsnivå i 2006 med påfølgende låneopptak (10 års nedbetalingstid), samt en forventet renteøkning på ca 1 – 2%.

#### 3.5.3 Lånegjeld

Diagrammet viser lånegjeld i prosent av driftsinntektene. Lånegjeld er innlån tatt opp i forbindelse med investeringer og utlån, mens pensjonsforpliktelse er estimert gjeld til fremtidige



pensjonsutbetalinger. Som det fremkommer har Måsøy kommune forholdsvis lav lånegjeld i forhold til både snittet blant finnmarkskommunene, samt landssnittet. Vi har imidlertid en større pensjonsforpliktelse enn sammenlignbare grupper.

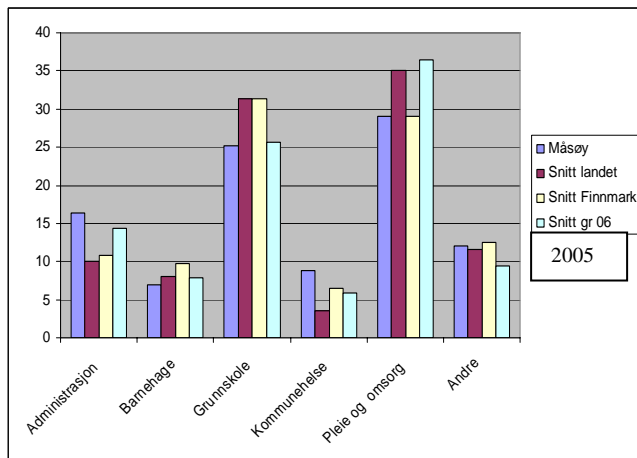
Fremskriving av lånegjeld illustrerer gjeldsutviklingen i økonomiplanperioden, basert på de investeringstiltak som er innregulert.

<b>Lånegjeld - i økonomiplanperioden</b>				
	<b>2007</b>	<b>2008</b>	<b>2009</b>	<b>2010</b>
Inngående beholdning	59 729	52 654	49 463	46 659
Nye låneopptak	0	5 000	5 000	5000
Avdrag	7 075	8 191	7 804	7560
<b>Utgående beholdning</b>	<b>52 654</b>	<b>49 463</b>	<b>46 659</b>	<b>44 099</b>

Som det fremkommer av tabellen over reduseres lånegjelda i økonomiplanperioden. Lån som kommer inn under startlånsordningen i Husbanken er ikke med.

### 3.5.4 Lønnsutvikling

<b>Lønnsutvikling - regnskapstall</b>				
	<b>2002</b>	<b>2003</b>	<b>2004</b>	<b>2005</b>
Sum driftsinntekter	87 783 465	91 238 923	95 734 677	97 578 579
Sum lønn inkl. pensjoner	54 863 707	58 278 802	60 556 716	60 962 264
<b>Lønn i % av driftsinntekter</b>	<b>62,5 %</b>	<b>63,9 %</b>	<b>63,3 %</b>	<b>65,2 %</b>



Tabellen som viser lønnsutviklingen de siste fire regnskapsår viser en stigende tendens, det vil si at lønnsøkningen øker forholdsvis mer enn driftsinntektene.

Lønnsnivået styres av tariffordninger og antall stillinger. Som det fremkommer i diagrammet er lønnsutgiftene på administrasjon og kommunehelsetjenesten forholdsvis høye. Måsøy kommune sammenlignes her med gruppe.

<b>Lønnsutvikling – i økonomiplanperioden</b>				
	<b>2007</b>	<b>2008</b>	<b>2009</b>	<b>2010</b>
Sum driftsinntekter	<b>95 474 950</b>	<b>95 474 950</b>	<b>95 474 950</b>	<b>95 474 950</b>
Sum lønn inkl. pensjoner	60 214 015	60 214 015	60 214 015	60 214 015
<b>Lønn i % av driftsinntekter</b>	<b>63,1</b>	<b>63,1</b>	<b>63,1</b>	<b>63,1</b>

#### 4. KONSEKVENJUSTERT BUDSJETTOVERSIKT – INVESTERING

Inntekter	R 2005	B 2006	B 2007	B 2008	B 2009	B 2010
Overføringer med krav til motytelse	2 803 125	3 329 000	0	0	0	0
Renteinntekter, utbytte og eieruttak	0	0	0	0	0	0
<b>Sum inntekter</b>	<b>2 803 125</b>	<b>3 329 000</b>	<b>0</b>	<b>0</b>	<b>0</b>	<b>0</b>
<b>Utgifter</b>						
Lønnsutgifter	31 738	0	0	0	0	0
Kjøp av varer og tj som inngår	13 750 950	19 205 000	1 650 000	5 000 000	5 000 000	5 000 000
Kjøp av tjenester som erstatter	245 084	0	0	0	0	0
Overføringer	3 071 560	4 801 250	412 500	1 250 000	1 250 000	1 250 000
<b>Sum utgifter</b>	<b>17 099 331</b>	<b>24 006 250</b>	<b>2 062 500</b>	<b>6 250 000</b>	<b>6 250 000</b>	<b>6 250 000</b>
<b>Finansstransaksjoner</b>						
Avdragsutgifter	418 000	300 000	0	0	0	0
Utlån	320 000	0	0	0	0	0
Kjøp av aksjer og andeler	300 590	0	0	0	0	0
Dekning av tidligere års udekket	343 343	0	0	0	0	0
<b>Sum finansieringstransaksjoner</b>	<b>1 381 933</b>	<b>300 000</b>	<b>0</b>	<b>0</b>	<b>0</b>	<b>0</b>
<b>Finansieringsbehov</b>	<b>15 678 138</b>	<b>20 977 250</b>	<b>2 062 500</b>	<b>0</b>	<b>0</b>	<b>0</b>
<b>Dekket slik:</b>						
Bruk av lån	7 570 000	13 876 000	0	5 000 000	5 000 000	5 000 000
Mottatte avdrag på utlån	460 018	300 000	0	0	0	0
Salg av aksjer og andeler	66 000	0	0	0	0	0
Overføringer fra driftsregnskapet	3 443 600	4 801 250	412 500	1 250 000	1 250 000	1 250 000
Bruk av disposisjonsfond	1 815 000	2 000 000	1 650 000	0	0	0
Bruk av ubundne investeringsfond	224 000	0	0	0	0	0
Bruk av bundne fond	778 941	0	0	0	0	0
Bruk av likviditetsreserve	432 343	0	0	0	0	0
<b>Sum finansiering</b>	<b>14 789 902</b>	<b>20 977 250</b>	<b>2 062 500</b>	<b>6 250 000</b>	<b>6 250 000</b>	<b>6 250 000</b>
<b>Udekket/udisponert</b>	<b>-888 236</b>	<b>0</b>	<b>0</b>	<b>0</b>	<b>0</b>	<b>0</b>

**5. KONSEKVENSJUSTERT BUDSJETTOVERSIKT – DRIFT**

	R 2005	B 2006	B 2007	B 2008	B 2009	B 2010
<b>Driftsinntekter</b>						
Brukerbetalinger	3 866 014	3 815 000	4 029 500	4 029 500	4 029 500	4 029 500
Andre salgs- og leieinnt	8 012 254	7 818 780	9 065 450	9 065 450	9 065 450	9 065 450
Overføringer med krav til	21 738 785	16 019 380	10 409 000	11 659 000	11 659 000	11 659 000
Rammetilskudd	41 943 011	48 239 000	49 331 000	49 331 000	49 331 000	49 331 000
Andre statlige overføringer	1 329 515	40 000	40 000	40 000	40 000	40 000
Andre overføringer	42 796	600 000	600 000	600 000	600 000	600 000
Skatt på inntekt og formue	20 646 205	19 486 000	22 000 000	22 000 000	22 000 000	22 000 000
<b>Sum driftsinntekter</b>	<b>97 578 580</b>	<b>96 018 160</b>	<b>95 474 950</b>	<b>96 724 950</b>	<b>96 724 950</b>	<b>96 724 950</b>
<b>Driftsutgifter</b>						
Lønnsutgifter	52 310 246	52 416 527	53 341 855	53 341 855	53 341 855	53 341 855
Sosiale utgifter	8 652 018	5 948 920	6 872 160	6 872 160	6 872 160	6 872 160
Kjøp av var. og tj som inng	15 217 919	14 853 800	14 253 400	14 253 400	14 253 400	14 253 400
Kjøp av tj. som erstatter	2 822 189	3 226 086	3 856 800	3 856 800	3 856 800	3 856 800
Overføringer	6 156 881	5 113 000	6 784 235	6 784 235	6 784 235	6 784 235
Avskrivninger	4 387 200	4 300 000	5 000 000	5 000 000	5 000 000	5 000 000
Fordelte utgifter	0	0	8 000	8 000	8 000	8 000
<b>Sum driftsutgifter</b>	<b>89 546 454</b>	<b>85 858 333</b>	<b>90 116 450</b>	<b>90 116 450</b>	<b>90 116 450</b>	<b>90 116 450</b>
<b>Brutto driftsresultat</b>	<b>8 032 126</b>	<b>10 159 827</b>	<b>5 358 500</b>	<b>6 608 500</b>	<b>6 608 500</b>	<b>6 608 500</b>
<b>Finansinntekter</b>						
Renteinntekter, utbytte og	239 451	195 000	205 000	205 000	205 000	205 000
<b>Sum eksterne finansinnt.</b>	<b>239 451</b>	<b>195 000</b>	<b>205 000</b>	<b>205 000</b>	<b>205 000</b>	<b>205 000</b>
<b>Finansutgifter</b>						
Renteutgifter, prov.	1 390 865	2 042 577	2 357 756	2 136 214	2 002 985	1 882 940
Avdragsutgifter	4 173 878	5 280 000	7 202 182	8 380 552	7 993 642	7 749 442
<b>Sum eksterne finansutg</b>	<b>5 564 743</b>	<b>7 322 577</b>	<b>9 451 000</b>	<b>10 516 766</b>	<b>9 996 627</b>	<b>9 632 382</b>
<b>Resultat eksterne finanstr.</b>	<b>-5 325 292</b>	<b>-7 127 577</b>	<b>-9 246 000</b>	<b>-10 311 766</b>	<b>-9 791 627</b>	<b>-9 427 382</b>
<b>Motpost avskrivninger</b>	<b>4 387 200</b>	<b>4 300 000</b>	<b>5 000 000</b>	<b>5 000 000</b>	<b>5 000 000</b>	<b>5 000 000</b>
<b>Netto driftsresultat</b>	<b>7 094 034</b>	<b>7 332 250</b>	<b>1 112 500</b>	<b>1 296 734</b>	<b>1 816 873</b>	<b>2 181 118</b>
<b>Interne finanstransaksj.</b>						
Bruk av tidlig års oversk.	296 195	0	0	0	0	0
Bruk av disposisjonsfond	2 568 775	400 000	500 000	400 000		0
Bruk av bundne fond	1 428 210	0	0	0	0	0
Bruk av likviditetsreserve	0	0	0	0	0	0
<b>Sum bruk av avsetninger</b>	<b>4 293 180</b>	<b>400 000</b>	<b>500 000</b>	<b>400 000</b>	<b>0</b>	<b>0</b>
<b>Overført til invest.regnsk.</b>	<b>3 443 600</b>	<b>4 801 250</b>	<b>412 500</b>	<b>1 250 000</b>	<b>1 250 000</b>	<b>1 250 000</b>
Avsetninger til disp.fond	2 837 195	2 931 000	1 200 000	0	0	0
Avsetninger til bund fond	3 642 198	0	0	0	0	0
<b>Sum avsetninger</b>	<b>9 922 993</b>	<b>7 732 250</b>	<b>1 612 500</b>	<b>1 250 000</b>	<b>1 250 000</b>	<b>1 250 000</b>
<b>Mer/mindreforbruk</b>	<b>1 464 221</b>	<b>0</b>	<b>0</b>	<b>446 734</b>	<b>566 873</b>	<b>931 118</b>



## 6. VURDERING AV KONSEKVENJUSTERT BUDSJETT

Konsekvensjustert budsjett viser dagens drift fremført i hele økonomiplanperioden, korrigert for kjente forhold som endringer i inntektssystemet og overføring til investeringsregnskapet

Av konsekvensjustert budsjett fremgår det at budsjettårene 2008-2010 får en positiv bunnlinje – et regnskapsmessig mindreforbruk. Her må det bemerkes følgende:

- 1,6 mill kr avsatt til kommunestyrets disp. (Frie midler).
- Renter beregnet med 4,2 %. Vurderes som marginalt.
- Det er lagt opp til et investeringsmessig friår i 2007 (ikke låneopptak). Fra 2008 er det igjen lagt opp til en årlig investering på 5 mill kr eks. mva.
- Reserve skatt i perioden er 0,7 mill kr.

Økning av reservenivået prioriteres i endelig budsjettoversikt.

## 7. ENDELIG BUDSJETTOVERSIKT

Tiltakene fra ovennevnte drøfting er satt inn i tabellen under. Av denne tabellen fremkommer det at disse tiltakene, slik de er vurdert, vil gi en akseptabel økonomisk situasjon. Tabellen under vises dermed som en endelig budsjettoversikt.

Endelig budsjettoversikt	B 2007	B 2008	B 2009	B 2010
<b>Overskudd fra kons.justert budsjett</b>	<b>0</b>	<b>446 734</b>	<b>566 873</b>	<b>931 118</b>
Økt overføring fond		0	0	500 000
Økt reserve kommunestyrets disp 2,1 mill kr		500 000	500 000	500 000
<b>Sum (justert overskudd)</b>	<b>0</b>	<b>-53 266</b>	<b>66 873</b>	<b>-68 882</b>

Tiltakene som fremkommer i tabellen gir kommuneøkonomien tilstrekkelig med handlingsrom og et akseptabelt nivå på frie midler/reserver.

## 8. INVESTERINGS- OG FINANSIERINGSPLAN

Under følger en oversikt over de investeringer som er lagt inn i økonomiplanen, med tilhørende finansiering.

Investeringsoversikt	B 2007	B 2008	B 2009	B 2010
<b>Veier (Fylling og AW)</b>				
Investering	1 437 500			
Tilskudd				
Mva	287 500			
Lån				
Fond	1 150 000			
<b>Industriomr. Hallvika</b>				
Investering	250 000			
Tilskudd				
Mva	50 000			
Lån				
Fond	200 000			
<b>Arctic View</b>				
Investering	375 000			
Tilskudd				
Mva	75 000			
Lån				
Fond	300 000			
<b>Uspesifiserte tiltak</b>				
Investering		6 250 000	6 250 000	6 250 000
Mva		-1 250 000	-1 250 000	-1 250 000
Lån		-5 000 000	-5 000 000	-5 000 000

Investeringene som er lagt inn er inkl. mva, mva tilgodeskrives de enkelte tiltakene gjennom overføring fra driftsregnskapet (mva på investeringer må inntektsføres i drift).

## DEL 3 – BUDSJETT 2007 MED BESKRIVELSER

### 1000-1999 SENTRALADMINISTRASJONEN

Hovedområde 1 Sentraladministrasjonen omfatter områdene:

- 1000-1099 Folkevalgte styrings- og kontrollorganer
- 1120-1899 Sentraladministrasjonen
- 1190-1999 Overføringer til kirke, havn, landbrukskontor og veterinærtjeneste.

#### 1000 SENTRALE FOLKEVALGTE ORGANER

	Regnskap 2005	Budsjett 2006	Budsjett 2007
Driftsutgifter	929 096	973 000	940 200
Driftsinntekter	40 952	38 000	38 000
Netto driftsutgifter	888 144	935 000	902 200

Godtgjørelse til ordfører, varaordfører og 3 komitéledere. Møtegodtgjørelse, tapt arbeidsfortjeneste og skyss- og kostgodtgjørelse for alle politiske utvalg (alle råd og utvalg som ikke er definert som eget ansvarsområde). Støtte til politiske partier er beregnet til kr. 71.000.- Refusjon fra Staten kr. 38.000.-.

#### 1010 KONTROLLUTVALGET OG REVISJONEN

	Regnskap 2005	Budsjett 2006	Budsjett 2007
Driftsutgifter	358 170	369 500	378 000
Driftsinntekter		0	
Netto driftsutgifter	358 170	369 500	378 000

Revisjonen er fra 1.1.05 et samarbeid mellom Nordkapp-, Måsøy-, Hammerfest-, Hasvik-, Loppa-, Porsanger-, Kautokeino, Alta- og Kvalsund kommuner.

#### 1020 VALG

	Regnskap 2005	Budsjett 2006	Budsjett 2007
Driftsutgifter	54 321	0	60 000
Driftsinntekter		0	
Netto driftsutgifter	54 321	0	60 000

Det er kommune- og fylkestingsvalg i 2007.

### 1040 OVERFORMYNDERIET

	Regnskap 2005	Budsjett 2006	Budsjett 2007
Driftsutgifter	13 952	13 400	13 400
Driftsinntekter		0	
Netto driftsutgifter	13 952	13 400	13 400

Området inneholder godtgjørelse til overformynder, samt utgifter til kontormateriell og skyss- og kostgodtgjørelse.

### 1050 KONTROLLUTVALGET I HHT ALKOHOLLOVEN

	Regnskap 2005	Budsjett 2006	Budsjett 2007
Driftsutgifter	10 345	13 000	13 000
Driftsinntekter		0	
Netto driftsutgifter	10 345	13 000	13 000

Ansvarsområdet omfatter utgifter/inntekter til drift av kontrollutvalget i hht alkoholloven. Lønnsutgiftene dekker kostnadene ved kontrollene på salg- og skjenkesteder utført av kontrollørene. Det er beregnet utgifter til opplæringsvirksomhet - møte- og skyssgodtgjørelse.

### 1060 VEST-FINNMARK REGIONRÅD

	Regnskap 2005	Budsjett 2006	Budsjett 2007
Driftsutgifter	6 024	56 000	106 000
Driftsinntekter		0	
Netto driftsutgifter	6 024	56 000	106 000

Regionrådet består av kommunene Hammerfest, Alta, Hasvik, Loppa, Kvalsund, Nordkapp og Måsøy. Hammerfest er ikke med fra 2007. 106.000 kr er Måsøy kommunes andel av fellesutgifter til regionrådet. Fra 01.01.07 er det ansatt daglig leder med kontorsted i Måsøy. Lønnsutgifter deles på alle kommunene i regionen og budsjettet må reguleres deretter.

### 1070 ELDRERÅDET

	Regnskap 2005	Budsjett 2006	Budsjett 2007
Driftsutgifter	4 832	6 000	6 000
Driftsinntekter		0	
Netto driftsutgifter	4 832	6 000	6 000

Eldrerådet har signalisert et større budsjett i 2007. Dette ordnes administrativt.

### 1100 ANDRE UTVALG

	Regnskap 2005	Budsjett 2006	Budsjett 2007
Driftsutgifter	2 091	11 000	11 000
Driftsinntekter		0	
Netto driftsutgifter	2 091	11 000	11 000

Under dette området hører beredskapsråd, forsyningskontor, skatteutvalg, eldreråd, viltnevd og andre utvalg som ikke er definert tidligere eller under 1600 Personalområdet.

## 1200 FORMANNSKAPSKONTORET

	Regnskap 2005	Budsjett 2006	Budsjett 2007
Driftsutgifter	1 733 578	1 720 000	1 779 500
Driftsinntekter	18 325	0	
Netto driftsutgifter	1 715 253	1 720 000	1 779 500

Området omfatter 5 ansatte - 3 på formannskapskontoret, 1 på sentralbordet og 1 renholder. Til sammen 4,4 årsverk. Formannskapskontorets hovedoppgaver er overordnet administrering av Måsøy kommune, saksbehandling til div. råd og utvalg bl.a. formannskapet, kommunestyret, personalutvalg.

## 1300 ØKONOMIAVDELINGEN

	Regnskap 2005	Budsjett 2006	Budsjett 2007
Driftsutgifter	1 811 507	1 947 000	2 001 000
Driftsinntekter	289 594	161 000	110 000
Netto driftsutgifter	1 521 913	1 786 000	1 891 000

Området omfatter 4 ansatte - 4 årsverk.

Økonomikontoret er kommunens økonomiseksjon som er ansvarlig for innkreving av skatter og kommunale avgifter, refusjoner, regnskap, økonomikontroll og budsjettarbeid. Det føres fire regnskap - kommune, havn, kirke og Måsøy Industrieiendom KF, samt underliggende særregnskap.

## 1400 IT-AVDELINGEN

	Regnskap 2005	Budsjett 2006	Budsjett 2007
Driftsutgifter	763 235	329 000	332 400
Driftsinntekter	164 817	5 000	5 000
Netto driftsutgifter	598 418	324 000	327 400

Her ligger IT-relaterte utgifter som sikkerhetsløsninger og oppgradering av maskinvare/programvare. Det er budsjettert med oppgradering av kommunens saksbehandlingssystem. Det er ikke budsjettert med lønnsmidler til IKT stilling.

## 1410 BREDBÅNDSPROSJEKT BLMN

	Regnskap 2005	Budsjett 2006	Budsjett 2007
Driftsutgifter	266 750	188 000	188 000
Driftsinntekter	19 334	0	0
Netto driftsutgifter	247 416	188 000	188 000

Her ligger kommunens utgifter til bredbånd/internettaksess.

## 1420 SERVICEKONTOR DIGITALE SERVICEKONTOR

	Regnskap 2005	Budsjett 2006	Budsjett 2007
Driftsutgifter	1 159 155	700 000	0
Driftsinntekter	1 159 155	700 000	0
Netto driftsutgifter	0	0	0

Vest-Finnmark regionråd er oppdragsgiver for et e-servicetorgprosjekt hvor Alta kommune har overtatt prosjektansvaret fra juli 2006.

## 1500 NÆRINGSKONTOR

	Regnskap 2005	Budsjett 2006	Budsjett 2007
Driftsutgifter	440 001	448 000	448 000
Driftsinntekter	1 527	0	0
Netto driftsutgifter	438 474	448 000	448 000

Utgiftene til området er videreført.

## 1551 ARCTIC VIEW

	Regnskap 2005	Budsjett 2006	Budsjett 2007
Driftsutgifter	38 073	0	10 000
Driftsinntekter	1 130	0	0
Netto driftsutgifter	36 943	0	10 000

Mindre driftsutgifter vedr. Arctic View føres her.

## 1550 LEGEKONTORET

	Regnskap 2005	Budsjett 2006	Budsjett 2007
Driftsutgifter	4 680 340	4 677 500	4 732 000
Driftsinntekter	1 952 106	1 555 000	1 705 000
Netto driftsutgifter	2 728 234	3 122 500	3 027 000

Det er budsjettert med 2 legestillinger, 1 turnuskandidat, 3 årsverk merkantilt personell.

## 1600 PERSONALOMRÅDET

	Regnskap 2005	Budsjett 2006	Budsjett 2007
Driftsutgifter	159 752	254 000	254 000
Driftsinntekter	844	0	0
Netto driftsutgifter	158 908	254 000	254 000

Kostnader vedr. samtlige personalutvalg (PAU, PUS, administrasjonsutvalg, attføringsutvalg m.m.) hører under dette området. Kostnader vedrørende kurs for sektorovergrepene og opplæring belastes her.

## 1610 PENSJON OVER 11 % / KOLLEKTIVE FORSIKRINGER / AFP

	Regnskap 2005	Budsjett 2006	Budsjett 2007
Driftsutgifter	3 717 000	917 000	2 670 000
Driftsinntekter		0	0
Netto driftsutgifter	3 717 000	917 000	2 670 000

Etatene budsjetter med 11 % arbeidsgivers andel pensjon. Overskytende pensjonsbelastning utgiftsføres på dette området. Premieavvik føres også på dette området og reguleres ved bruk av fond. Fra 2007 føres fondsavsetningene på dette området. Her ligger også utgifter til kollektive

forsikringer (ulykke/gruppeliv), samt egenandel AFP (kommunens egenandel er 50 % av pensjonen til AFP-pensjonister).

### 1700 NÆRINGSFONDET

	Regnskap 2005	Budsjett 2006	Budsjett 2007
Driftsutgifter	2 068 608	600 000	600 000
Driftsinntekter	2 068 608	600 000	600 000
Netto driftsutgifter	0	0	0

Måsøy kommune forventer å få tilskudd fra fylket.

### 1710 FISKERIFONDET

	Regnskap 2005	Budsjett 2006	Budsjett 2007
Driftsutgifter		0	0
Driftsinntekter		0	0
Netto driftsutgifter		0	0

Det er ikke bevilget midler til området siden 2001 - kr. 300.000 fra frie midler.

### 1800 FELLESUTGIFTER

	Regnskap 2005	Budsjett 2006	Budsjett 2007
Driftsutgifter	1 419 494	1 015 500	1 180 235
Driftsinntekter	441 668	145 000	145 000
Netto driftsutgifter	977 826	870 500	1 035 235

Området gjelder fellesutgifter vedr. porto, papir, telefon, annonsering, oppvarming rådhus, tap på fordringer etc. Konto for tap på fordringer er økt med ca 80 000 kr og konto formidling tilskudd er økt med 87 000 kr.

### 1820 LÆRLINGER

	Regnskap 2005	Budsjett 2006	Budsjett 2007
Driftsutgifter	8 8045	170 000	250 000
Driftsinntekter	6 900	40 000	40 000
Netto driftsutgifter	81 145	130 000	210 000

Kommunen ha våren 2007 tre lærlinger; to IT-lærling og en omsorgsarbeider.

### 1830 HJEMME-PC

	Regnskap 2005	Budsjett 2006	Budsjett 2007
Driftsutgifter	42 913	150 000	180 000
Driftsinntekter	19 789	150 000	180 000
Netto driftsutgifter	62 702	0	0

Området gjelder kommunens hjemme-PC-ordning. Inntekter og utgifter skal balansere.

### 1840 SKADEFORSIKRING BYGG, ANLEGG m.m.

	Regnskap 2005	Budsjett 2006	Budsjett 2007
Driftsutgifter	491 174	520 000	530 000
Driftsinntekter		0	0
Netto driftsutgifter	491 174	520 000	530 000

### 1900 MENIGHETSRADET

	Regnskap 2005	Budsjett 2006	Budsjett 2007
Driftsutgifter	1 340 508	1 276 500	1 276 500
Driftsinntekter	176 500	176 500	176 500
Netto driftsutgifter	1 164 008	1 100 000	1 100 000

Området omfatter overføring til menighetsrådet.

### 1920 LANDBRUKSKONTOR

	Regnskap 2005	Budsjett 2006	Budsjett 2007
Driftsutgifter	39 000	80 000	80 000
Driftsinntekter		0	0
Netto driftsutgifter	39 000	80 000	80 000

Felles skogbruks- og landbrukskontor er plassert i Kvalsund.

Samarbeid er mellom kommunene Hammerfest, Hasvik, Kvalsund og Måsøy. Kontoret har som saksområde: Lovpålagte oppgaver, sekretærfunksjonen for de politiske organer som kommunene oppretter innenfor sektoren. Saksbehandling innenfor jordlov, odelslov og konsesjonsloven, saksbehandling av låne/tilskuddsordninger samt faglig veiledning.

### 1930 VETERINÆRTJENESTEN

	Regnskap 2005	Budsjett 2006	Budsjett 2007
Driftsutgifter	0	5 000	5 000
Driftsinntekter	0	0	0
Netto driftsutgifter	0	5 000	5 000

Dette er betaling for veterinærtjenester. Det har ikke vært utgiftsført noe på området de siste årene.

### 1990 RESERVE TILLEGG- OG NYE BEVILGNINGER

	Regnskap 2005	Budsjett 2006	Budsjett 2007
Driftsutgifter	0	2 100 000	3 700 000
Driftsinntekter	0	0	
Netto driftsutgifter	0	2 100 000	3 700 000

Budsjetteknisk område. 1,1 mill kr til lønnsøkning i 2007. 1 mill kr til klientsak. 1,6 mill kr i frie midler (kommunestyrets disp).



## 2000-2999 KULTUR- OG OPPVEKSTETATEN

Barn og ungdom i Måsøy kommune skal vokse opp i trygge omgivelser som stimulerer dem til å bli selvstendige individer, samt styrker deres identitet og tilhørighet. Videre ønsker vi en utvikling av et sosialt og kulturelt fellesskap som skal bidra til oppvekstvilkår som er basert på trygghet, tilhørighet og egenaktivitet.

	Regnskap 2005	Budsjett 2006	Budsjett 2007
Driftsutgifter	27.291.014	26.285.660	25.559.560
Driftsinntekter	8.889.417	7.579.350	6.601.500
Driftsresultat	18.391.696	15.706.310	18.958.060

Forslaget til budsjett 2007 bygger på at alle tilbud videreføres på omtrent samme nivå som høsten 2006. Dvs. at lønnsmassen for eksisterende stillingshemler er korrigert i tråd med hovedtariffoppgjøret og de lokale lønnsforhandlingene.

Ved første tildeling av rammer fra økonomisjefen kom vi under budsjetteringen til et overforbruk på ca. 350.000 kr – mye av dette skyldes at Gunnarnes skole har med økt elevtall og dermed økte timeressurser fått en styrking på vel 200.000 kr på årsbasis.

For å ta ned noe på dette overforbruket har vi styrket barnehagebudsjettet med økt bruk av disposisjonsfond på 100.000 kr mer enn førsteutkastet til budsjett.

I dialog med formannskapet har etaten fått styrket budsjettet med ca. 200.000 kr – slik at vi nå legger fram et budsjett som er stramt, men i balanse.

Ellers er beløpene på de vanlige driftskontoene men noen få justeringer stort sett videreført på 2006-nivået.

### 2000 ADMINISTRASJON

2000 – 2099	Regnskap 2005	Budsjett 2006	Budsjett 2007
Driftsutgifter	1.440.205	1.211.720	1.240.500
Driftsinntekter	429.411	237.500	221.000
Netto driftsutgifter	1.010.793	974.220	1.019.500

Oppvekstkontoret videreføres uten endringer med to stillingshemler: Kultur- og oppvekstsjef og kontorfullmektig. "Den kulturelle Skolesekken" er lagt under ansvar 2070 og finansieres nesten i helhet av eksterne midler (tippemidler).

Videre er lunsjtilbud Havøysund skole lagt under ansvar 2080, skolefrukt under ansvar 2081 og skolemelk under 2082. Disse er i utgangspunktet selvfinansierte (foreldrebetaling).

### 2100 GRUNNSKOLER

2100 – 2199	Regnskap 2005	Budsjett 2006	Budsjett 2007
Driftsutgifter	13.777.941	13.526.990	13.678.200
Driftsinntekter	1.248.877	475.000	424.000
Netto driftsutgifter	12.529.065	13.051.990	13.254.200

Vi er inne i første gjennomføringsåret av skolereformen "Kunnskapsløftet". Utover statlige midler til kompetanseheving – realisert gjennom RSK-systemet – er det ikke lagt inn ekstra midler til nye lærebøker eller læremidler. Vi hadde håpet at disse skulle komme som øremerkede tilskudd, men det hevdes at de skal være lagt inn i rammeoverføringene. Vi håper å kunne avsette et beløp av årets budsjett til formålet – hvis vi kommer i positiv balanse.

## 2200 SKOLEFRITIDSORDNINGEN

2200 – 2249	Regnskap 2005	Budsjett 2006	Budsjett 2007
Driftsutgifter	730.102	567.400	605.900
Driftsinntekter	286.345	205.500	220.500
Netto driftsutgifter	443.757	361.900	385.400

Leder SFO var opprinnelig 20 % i skolen og 80 % i SFO. Men etter avtale er fordelingen nå slik: 50 % skole og 50 % SFO. Dette medfører en utgiftsnedgang både for Sfo og for etaten samlet sett. Vi har ikke lagt opp til økning i foreldrebetalingen for SFO i 2007. Erfaringsmessig bruker det å bli en del utmeldinger fra SFO utpå vårparten hvert år – spesielt gjelder det de eldste elevene på småskoletrinnet.

## 2250 VOKSENOPPLÆRING

2250-2290	Regnskap 2005	Budsjett 2006	Budsjett 2007
Driftsutgifter	618.453	535.250	283.900
Driftsinntekter	404.452	391.750	130.000
Netto driftsutgifter	214.001	143.500	153.900

Ansvarsområdet omfatter undervisning av voksne elever på grunnskolenivå, voksne elever på spesielle vilkår og kommunens norskundervisning av fremmedspråklige voksne. Undervisning av fremmedspråklige foregår nå bare i Havøysund. Etter innføring av Nasjonalt introduksjonsregister fra høsten 2005 og dermed ny finansieringsordning etter stykkprisprinsippet, vil vi nok i fremtiden bare make å ha norskopplæring for fremmed-språklige på ett sted i kommunen.

## 2300 VIDEREGÅENDE OPPLÆRING

2300 - 2349	Regnskap 2005	Budsjett 2006	Budsjett 2007
Driftsutgifter	926.795	1.034.900	816.000
Driftsinntekter	908.449	1.034.900	816.000
Netto driftsutgifter	18.346	0	0

Lønnsutgifter til drift av LOSA refunderes i helhet av fylkeskommunen. Men som tidligere nevnt kjøper ikke LOSA kontorhjelptjeneste lenger. Kommunen dekker utgifter til vask og det tas ikke inn husleie (jf. LOSA-avtalen).

I skoleåret 2005/2006 hadde vi relativt store personalressurser (lærer- og assistentressurs) i LOSA, men en god del lavere inneværende skoleår. Etter våren 2007, skal ordningen evalueres. Med erfaringene vi nå har, håper vi at LOSA fortsetter som permanent ordning.

### 2350 PP-TJENESTEN

2350 – 2399	Regnskap 2005	Budsjett 2006	Budsjett 2007
Driftsutgifter	436.045	464.000	478.800
Driftsinntekter	6.370	0	0
Netto driftsutgifter	429.676	464.000	478.800

PP-tjenesten er budsjettert med samme bemanning som før - 1 kommunal stilling. Vi kjøper supplerende tjeneste hos Hammerfest PPT – tilsvarende en 10 % stilling. Denne avtalen gir kommunen tilgang til allsidig kompetanse fra et større PP-kontor, noe som er veldig positivt.

### 2400 KULTURSKOLER

2400 – 2439	Regnskap 2005	Budsjett 2006	Budsjett 2007
Driftsutgifter	916.099	994.700	982.060
Driftsinntekter	204.092	182.200	115.000
Netto driftsutgifter	712.007	812.500	867.060

Vi har nå på plass piano-lærer, og HMF kjøper dirigenttjeneste gjennom en avtale der foreningen dekker 60 % av utgiftene – resten bidrar kommunen med. Det er store og allsidige aktiviteter i kulturskolen – og vi registrerer økt fellesutnyttelse av midlene vi får gjennom Den kulturelle skolesekken.

### 2440 UNGDOMSARBEID

2440 – 2499	Regnskap 2005	Budsjett 2006	Budsjett 2007
Driftsutgifter	810.695	595.600	575.900
Driftsinntekter	256.140	0	0
Netto driftsutgifter	554.555	595.600	575.900

Det har vært relativt stor stabilitet i ungdomsklubb-driften. Videre har vi gjennom sysselsettingstiltak hatt styrket bemanning – dette opphørte sommeren 2006.

### 2500 BARNEHAGER

2500 – 2599	Regnskap 2005	Budsjett 2006	Budsjett 2007
Driftsutgifter	5.125.285	5.034.800	4.778.700
Driftsinntekter	4.717.618	4.718.500	4.660.000
Netto driftsutgifter	407.604	316.300	118.700

For budsjettåret 2006 ble det foreslått en makspris på 2.250 kr for hel barnehageplass av den nye regjeringen. For 2007 legges det opp til at denne maksprisen kan økes noe for å oppnå regjeringens målsetting: Full barnehagedekning innen utgangen av 2007 (inntil 2.500 kr pr. md.) Men i vårt budsjettforslag er det ikke lagt inn økning av satsene – men en videreføring på dagens nivå.

Det er å frykte at etter 2007 vil øremerkede driftstilskudd til barnehagene opphøre og at disse legges inn i rammeoverføringene til kommunene. Erfaringsmessig har vi ofte vansker med å "finne igjen" slike midler.

## 2600 ALLMENN KULTURFORMÅL

2600 – 2649	Regnskap 2005	Budsjett 2006	Budsjett 2007
Driftsutgifter	275.629	378.600	381.800
Driftsinntekter	14.600	3.000	2.000
Netto driftsutgifter	261.027	375.600	379.800

Dette ansvarsområdet omfatter kulturadministrasjon, kunstformidling og andre kulturformål. Kulturmidlene til frie lag og organisasjoner videreføres på nivå 2006.

## 2650 SAMFUNNSHUS/GRENDEHUS

2650 – 2699	Regnskap 2005	Budsjett 2006	Budsjett 2007
Driftsutgifter	133.350	133.300	143.600
Driftsinntekter	22.045	15.000	10.000
Netto driftsutgifter	111.305	118.300	133.600

Det legges ikke opp til endringer i forslaget til budsjett for 2007. Utgiftene er hovedsakelig til vask og varme.

## 2700 BIBLIOTEKFORMÅL

2700 – 2749	Regnskap 2005	Budsjett 2006	Budsjett 2007
Driftsutgifter	1.122.721	944.700	990.900
Driftsinntekter	28.588	0	0
Netto driftsutgifter	1.094.153	944.700	990.900

Kommunestyret har vedtatt at det skal bygges nytt folkebibliotek på/ved skoleplassen (Havøysund skole). Biblioteket drives nå i midlertidige lokaliteter (kjelleretasjen under Posten) og er funksjonelle nok. Men arealet er for lite til at hele bokstammen kan stilles ut for utlån. Ett minus med lokalitetene er inngangspartiet som er på baksiden og i underetasjen av veinivået.

## 2750 MUSÉER OG SAMLINGER

2750 –2799	Regnskap 2005	Budsjett 2006	Budsjett 2007
Driftsutgifter	532.210	474.600	193.300
Driftsinntekter	332.197	311.000	0
Netto driftsutgifter	200.013	163.600	193.300

Fra og med 01.01.07 er muséet vårt helt konsolidert til en større enhet i samarbeid med de andre kystmuséa i Vest-Finnmark samt Gjenreisingsmuseet. Hovedadministrasjonen ligger i Honningsvåg og all drift styres derfra. Kommunens bidrag til driften er avtaleregulert til 190.219 kr for 2007.

## 2800 IDRETT OG FRILUFTSLIV

2800 – 2899	Regnskap 2005	Budsjett 2006	Budsjett 2007
Driftsutgifter	400.130	341.300	362.200
Driftsinntekter	39.811	5.000	3.000
Netto driftsutgifter	360.319	336.300	359.200

Dette underkapitlet omfatter: Polarhallen, svømmehallen, scooterløyper. Drift av lysløypene er tilbakeført til de respektive idrettslagene.

## 2900 TURISTINFORMASJON

2900 – 2999	Regnskap 2005	Budsjett 2006	Budsjett 2007
Driftsutgifter	45.355	47.800	47.800
Driftsinntekter	360	0	0
Netto driftsutgifter	44.995	47.800	47.800

Turistinformasjonen er lagt til Måsøy museum. Museumsbestyreren har inngått i bemanningen. Hvordan dette vil bli i fremtiden, er ikke avklart. Vi burde vel ha økt satsingen på dette området (økt turistsatsing og turistveien), men rammene er som i 2006.

### 3000-3999 HELSE OG SOSIALETATEN

Måsøy kommune har som målsetning å gi et helhetlig tilbud, basert på forebyggende arbeid som i hovedsak gis som hjelp til selvhjelp. Hele befolkningen skal sikres kvalitet og likeverdig tilgang på offentlig helse, sosial og omsorgstjenester.

I programområdet inngår følgende tjenester:

- Helse- og sosialadministrasjon
- Sykehjemmet m/kjøkkentjenesten
- Hjemmetjenesten m/hjemmesykepleie, hjemmehjelpsordning, boveiledning, miljøarbeidertjenester for psykisk utviklingshemmede og psykiatritjenesten
- Omsorgsboliger m/aktiviseringstiltak på Daltun
- Helsesøstertjenesten
- Fysioterapitjenesten
- Sosial- og barneverntjenesten

	Regnskap 2005	Budsjett 2006	Budsjett 2007
Driftsutgifter	26.080.214	25.150.087	26.347.655
Driftsinntekter	5.529.472	4.718.280	4.965.000
Driftsresultat	20.550.742	20.431.807	21.382.655

Helse- og sosialetaten har fått økt sin budsjetttramme for 2007 med kr. 950.000. Alle tilbud er videreført på omtrent sammen nivå som i 2006.

Årsaker til økningen:

- Den årlige lønns- og prisstigningen er lagt inn i driftsbudsjettet.
- Klienttiltak i hjemmetjenesten.
- I psykiatritjenesten er den kommunale andelen økt

Det er lagt inn en økning i betalingssatsene for hjemmehjelp

Helse- og sosialetaten ber kommunens politiske ledelse vurdere inndekning av følgende nye tiltak av kommunens "frie midler":

- |  |                          |
|--|--------------------------|
| • Rundvask på Daltun og helsesenteret  | kr. 50.000               |
| • Komplimentering av hjelpemidler til funksjonshemmede, samt erstatning av en del utslitte møbler og utstyr ved Daltun | kr. 50.000               |
| • Tilskudd til snørydding til eldre og uføre   | kr. 25.000               |
| • Sommerjobb fritids/tilbud til barn- og unge  | kr. 50.000               |
| • Møbler til foajé og vaktrom helsesenteret  | kr. 20.000               |
|  | <b><u>Kr.195.000</u></b> |

### 3000 HELSE- OG SOSIALADMINISTRASJONEN

	Regnskap 2005	Budsjett 2006	Budsjett 2007
Driftsutgifter	1.019.252	1.098.100	1.138.400
Driftsinntekter	14.640	0	80.000
Netto driftsutgifter	1.004.612	1.098.100	1.058.400

Helse- og sosialsjefen har felles merkantilt personale (1,5 stilling) med sosial- og barnevernstjenesten. Dette personalet betjener også sykeavdelingen, hjemmetjenesten og de øvrige ansvarsområdene med alt av regninger, lønnsarbeid i tillegg til annet forefallende arbeid.

Det er avsatt kr. 50.000 til kursmidler for hele helse- og sosialetaten. Denne konto må ses i sammenheng med konto skyss kost og transportutgifter. Beløpet er svært lavt i forhold til behovet for opplæring/hospitering og kompetanseheving i etaten.

Det er satt av en fellespott på kr 50.000 til innkjøp av inventar og utstyr for etaten. Potten er viktig for etaten og behovet er større en avsatte midler.

### 3020 KOMPETANSEHEVING I PLEIE- OG OMSORGSTJENESTEN

	Regnskap 2005	Budsjett 2006	Budsjett 2007
Driftsutgifter	50.000	50.000	50.000
Driftsinntekter	50.000	50.000	50.000
Netto driftsutgifter	0	0	0

Pleie- og omsorgstjenesten regner med å få innvilget et tilskudd fra fylkesmannen i Finnmark på kr. 50.000. Tilskuddet er knyttet opplæringstiltak jfr. Rekrutteringsplan for helse- og sosialpersonell og skal nyttes til å redusere andelen ufaglærte, opplæring innen eldreomsorgen, demens og smertelindring.

### 3100 HAVØYSUND HELSESENTER, SYKEAVDELINGEN

	Regnskap 2005	Budsjett 2006	Budsjett 2007
Driftsutgifter	11.398.115	10.484.000	10.762.135
Driftsinntekter	2.874.287	2.586.000	2.644.000
Netto driftsutgifter	8.523.828	7.898.000	8.118.135

Etter ombyggingen av helsesenteret i 2003 har det heller ikke i 2006 latt seg gjøre å ta i bruk dement og rehabiliteringsavdelingen som tiltenkt. Dette skyldes i hovedsak at dagens etterspørsel etter sykehjems plasser er høyere enn hva sykehjemmet etter ombyggingen er dimensjonert for (12 plasser + 1 sykestueplass).

Det ble i 2006 gjennomført en vurdering av antall sykestueplasser m.m. i regi av Medvita. Rapportene er pr. november 2006 ikke ferdig.

For kommunens innbyggere er det viktig at en har en pleie og omsorgstjenesten som er i tråd med dagens etterspørsel etter sykehjemsplasser. Saken er også viktig for etaten, som til daglig skal gi sine tjenestemottakere et godt nok faglig tilbud.

I dag er det 16 beboere på fast sykehjemsplass på sykeavdelingen, i tillegg er det stort behov for kortids-/avlstningsplasser.

Etaten har hatt bra tilgang på fagpersonell inntil oktober 2005. I den senere tid har det vært mye sykemeldinger og sykdom blant personalet noe som medførte økte utgifter til vikarbruk i 2006. Det har vært sykepleiermangel i store deler av 2006, spesielt fra høsten da flere sykepleiere søkte seg bort fra avdelingen. Det forventes at situasjonen bedrer seg i 2007.

I budsjettet er det tatt høyde for at sykestueplassen videreføres i 2007.

### 3110 VISMA UNIQUE - PROFIL (IT)

	Regnskap 2005	Budsjett 2006	Budsjett 2007
Driftsutgifter	103.536	25.000	25.000
Driftsinntekter	20.707	0	0
Netto driftsutgifter	82.829	25.000	25.000

Etter budsjettreguleringen i 2005 ble det klart at man skulle gå til innkjøp av saksbehandlingsprogram Uniqe Profil til pleie- og omsorgstjenesten. Prosessen for å få til dette innkjøpet har tatt tid (sept.04).

Dataprogrammet vil være et svært viktig arbeidsverktøy for de ansatte.

De årlige driftsutgifter til vedlikehold/brukerstøtt er på kr. 25.000,- pr. år.

Opplæringen vil ferdig i løpet av første halvår 2007.

### 3120 KJØKKENET

	Regnskap 2005	Budsjett 2006	Budsjett 2007
Driftsutgifter	2.440.407	2.320.987	2.169.349
Driftsinntekter	473.560	370.000	320.000
Netto driftsutgifter	1.966.847	1.950.987	1.849.349

Ansvarsområdet inneholder drift av felleskjøkkenet for Havøysund helsesenter og Daltun.

Kjøkkenet leverer mat til beboerne på sykeavdelingen, kantina på Daltun og eldre/andre hjelpetremende som bor hjemme, rundt 35 - 40 personer.

Kjøkkenet har i mange år benyttet drosje til utbringningstjenesten, en tjeneste kommunen har vært godt fornøyd med.

Det må kjøpes inn noe nytt utstyr til kjøkkenet, derfor er driftsmidler øket fra kr. 2.000,- i 2006 til kr. 15.000,- i 2007.



Omlegging av kjøkkendriften til dagtid er gjennomført i 2006, ordningen fungerer fint, timeramma ble redusert med ca. 45 %.

### 3130 HJEMMETJENESTEN

	Regnskap 2005	Budsjett 2006	Budsjett 2007
Driftsutgifter	7.255.694	7.084.500	7.693.000
Driftsinntekter	675.354	390.000	250.000
Netto driftsutgifter	6.580.340	6.694.500	7.443.000

Ansvarsområdet omfatter hjemmesykepleien, hjemmehjelpsordningen, psykiaritjenesten og tjenesten for psykisk utviklingshemmede

I budsjett for 2007 er det lagt inn kr. 200.000 til omsorgslønn, støttekontakt er økt fra kr.78.000 til kr. 100.000 (se kommentar sosialbudsjett).

Nabohjelp/tilsyn er redusert til kr. 30.000, dette fordi en har merket en noe redusert etterspørsel.

Det er for 2007 lagt inn 3x50 % stillinger i fastlønnsbudsjettet, disse stillingene er knyttet til avlastningstiltak.

Det er i tillegg avsatt lønnsmidler til 6 uker ekstra avlastning (ferie og lignende).

Hjemmetjenesten yter i dag omfattende hjelp til en ung ressurskrevende bruker som bor i en annen kommune. Denne saken er lagt til sentraladministrasjonens ansvarsområde.

Døgkontinuerlig drift av trygghetsalarmene er tillagt hjemmetjenesten. Kommunen har 23 alarmer – en med brannvarsling som tilleggsgutstyr. Utbyggingen er meldt å være tilfredsstillende. Trygghetsalarmene er koblet til 110-sentralen i Hammerfest.

I budsjettet for 2007 er psykiaritjenesten skilt ut fra hjemmetjenestens budsjettområde og satt på ansvarsområdet 3150.

### 3140 DALTUN

	Regnskap 2005	Budsjett 2006	Budsjett 2007
Driftsutgifter	580.706	533.000	572.944
Driftsinntekter	103.730	74.000	74.000
Netto driftsutgifter	476.975	459.000	498.944

Ansvarsområdet omfatter fellesarealdelen m/aktiviteter og lokaler for hjemmetjenesten. Daltun inneholder 10 omsorgsboliger (fulle leiligheter), kantine m/fellesstue og aktiviteter. Personalbasen for kommunens hjemmetjeneste er i anlegget.

Ansvarsområdet inneholder lønn til aktivtør i 1/1 stilling, og ekstra lønnsmidler på kr 5.000 i forbindelse med arrangement etc. Midler til velferdstiltak økes fra kr 30.000 i 2006 til

40.000 i 2007. Midlene skal i hovedsak benyttes til hobbybaserte tiltak, arrangement, og turer for brukerne. Det vil også bli brukt midler til for eksempel blomster til beboeres/brukeres fødselsdag, erstatning av klær som ødelegges i vask av personalet.

Utgifter til strøm, kommunale eiendomsutgifter, alarmsystem ligger på samme nivå som i 2006.

### 3150 PSYKIATRITJENESTEN

	Regnskap 2005	Budsjett 2006	Budsjett 2007
Driftsutgifter	754.664	911.000	1.100.000
Driftsinntekter	760.500	894.880	1.050.000
Netto driftsutgifter	5.836	16.120	50.000

I budsjettreguleringen for 2005 ble psykiatritjenesten trukket ut fra hjemmetjenestens budsjettområde. Dette er gjort for å få en bedre oversikt over bruken og de øremerkede midlene.

Budsjettet for 2007 vil bli i henhold til Psykiatriplan for Måsøy kommune 2007-2010.

Det statlige tilskuddet økes, samtidig som kommunens egenandel økes med kr. 50.000.

Det skal ansettes en person i 20 % stilling til styrking av det generelle forebyggende arbeid for barn og unge. Denne skal ligge under helsesøstertjenesten.

I tillegg er det ansatt en miljøterapeut i 75 % som også skal kunne jobbe i forhold til barn og unge. Disse tiltakene må bli sett på som styrking av det generelle forebyggende arbeidet for barn og unge, men begge tiltakene er nye og det vil ta en tid før en kan si hvordan de vil fungere i praksis.

### 3310 HELSESØSTERTJENESTEN INKL. JORDMORTJENESTEN

	Regnskap 2005	Budsjett 2006	Budsjett 2007
Driftsutgifter	504.192	522.000	531.000
Driftsinntekter	56.188	30.000	20.000
Netto driftsutgifter	448.003	492.000	511.000

Ansvarsområdet omfatter helsestasjonsvirksomheten, skolehelsetjenesten og helsestasjon for ungdom og jordmortjenesten. Disse opprettholdes i sin nåværende form.

Tjenesten har i dag 1/1 helsesøsterstilling. ½ stilling som helsesøster er budsjettert i psykiatritjenesten fra og med 01.09.07.

Sentralt myndighetskraver økt satsing på barne og unges psykiske helse. Kravet er at minst 20 % av øremerkede psykiatri midler skal gå til barn og unge.

### 3330 FYSIOTERAPITJENESTEN

	Regnskap 2005	Budsjett 2006	Budsjett 2007
Driftsutgifter	348.677	361.000	192.467
Driftsinntekter	171.608	177.400	87.000
Netto driftsutgifter	177.069	183.600	105.467

Ansvarsområdet omfatter kommunens fysioterapitjeneste.

Kommunefysioterapeut i 1/1 stilling. Fysioterapeuten vil i 2007 være ute i 50 % permisjon fram til 20.08.07.

Tjenesten har meget begrensede midler til driftsutgifter og utstyr.

### **3500 SOSIALTJENESTEN M/HUSBANKENS BOLIGTILSKUDD**

	<b>Regnskap 2005</b>	<b>Budsjett 2006</b>	<b>Budsjett 2007</b>
Driftsutgifter	1.207.781	1.109.500	1.086.360
Driftsinntekter	322.954	146.000	100.000
Netto driftsutgifter	884.827	963.500	986.360

Ansvarsområdet omfatter hele sosialtjenesten, rusomsorgen og Husbankens boligtilskudd.

Tjenesten har 1/1 stilling som sosialleder. Merkantilt personell deles med helse- og sosialsjefen ansvarsområde.

Budsjettet for 2007 er i hovedsak lagt inn med samme tall som på fjorårets budsjett.

Den største endringen er at kap. 4 i sosialtjenesteloven er overført til hjemmetjenesten fra neste år. Det betyr at innenfor funksjonsområdet 281 blir kontoene for støttekontakt, utgiftsdekning, skyss og kostgodtgjørelse, transportutgifter og besøkshjem fjernet fra sosialbudsjettet, noe som tilsvarer kr. 36.000.

### **3510 BARNEVERNSTJENESTEN**

	<b>Regnskap 2005</b>	<b>Budsjett 2006</b>	<b>Budsjett 2007</b>
Driftsutgifter	417.190	651.000	1.027.000
Driftsinntekter	5.944	0	290.000
Netto driftsutgifter	411.246	651.000	737.000

Ansvarsområdet omfatter hele barnevernstjenesten med rådgiving og tiltak i og utenfor hjemmet.

Utgangspunktet for 2007 budsjettet er i hovedsak basert på tallene fra året før, men det er foretatt en økning i budsjettet innenfor forebyggende tiltak i og utenfor familien samt på lønn med til sammen kr. 86.700.

## 4000-4999 Teknisk etat

Etatens hovedmål er:

Teknisk etat skal bidra til et funksjonelt samfunn for innbyggerne og virksomheter. Etaten skal yte god service for innbyggerne og sektormyndighetene.

	Regnskap 2005	Budsjett 2006	Budsjett 2007
Driftsutgifter	12 221 892	11 733 186	12 763 300
Driftsinntekter	8 163 875	7 505 780	8 845 450
Driftsresultat	4 058 018	4 227 106	3 917 850

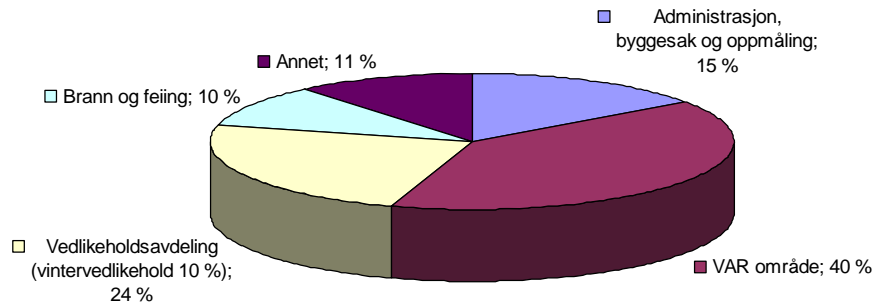
### Generelle kommentarer

Teknisk Etat har for 2007 en nedgang i nettodriftsutgifter på ca. 300 000 i forhold til 2006, tallene framkommer bl.a. økt leieinntekter fra psykiatri boligene.

Budsjettoppsettet for vedlikeholdskontoen er endret i forhold til 2006 budsjettet, det er i år budsjettert med løpende vedlikeholdsmidler for de kommunal tekniske områdene, mens vedlikeholdsplan midler er budsjettert med 630 000,-. Dette er gjort for å få et klarere skille mellom løpende vedlikehold og planlagt vedlikehold for kommunalt disponerte boliger. Til sammen er det budsjettert med 1 040 000,- til vedlikehold for 2007, eksklusiv vedlikeholdsmidler til vintervedlikehold.

Skiller man ut de mest kostnadsdrivende postene i budsjettet vil man få en fordelig som følger:

Kostnadsfordelig Teknisk



Forslag til endringer i kommunale avgifter for 2007:

Vannavgift øker med 9,5 %

Avløpsavgift endres ikke.

Feieravgift øker med 10,7 %

Renovasjonsavgift øker med 3,4 %

Bygge, delings- og seksjoneringsaksgebyr øker med 3,5 %

Husleiene er økt med konsumprisindeksen 2,4 %.

Samlet økning på 5,4 %, en reell økning på 1,9 %.

Lønnskostnadene er budsjettetert uten at det er tatt hensyn til lønnsøkning i 2007.

**Innspill for disponering av frie midler.**

Uteseksjonen har behov for en tine-/ damp vogn, for tining av grøfter, frosne vannrør og vanninntak. Det utstyret vi benytter i dag er ikke formålstjenelig i forhold til tid og kapasitet.

Investering	165 000,-
Driftsutgifter pr. år	0,-
Driftsinntekter pr. år ca.	10 000,-

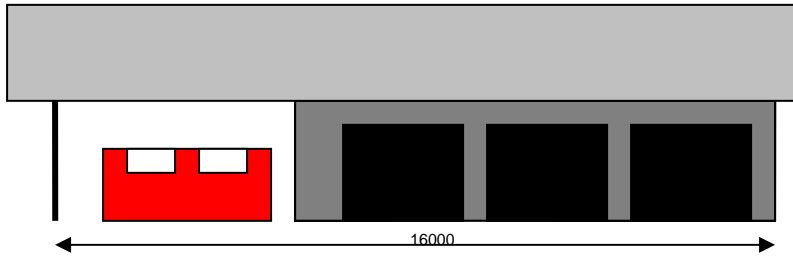
Man kan ikke finne rom for denne investering innenfor ramme som er gitt, men det er et stort behov for dette.

I forbindelse med anskaffelse av lift, klippe- og snørydding utstyr og en ny bil til etaten har man plassmangel i forhold til oppbevaring av dette utstyret innendørs, i tillegg til at det oppbevares en

del annet teknisk utstyr ute i løpet av vinter. På bakgrunn av dette er det et behov for en kaldgarasje.

Etter etableringen av torget har returstasjonen for papp og glass blitt flyttet til område miljøstasjon, vi har fått en del henvendelser med ønske om få flyttet returstasjonen tilbake til sentrumsområde fordi det er vanskelig ankomst til returpunktet nå. Vi ser i tillegg at område rundt returstasjon der den står nå er til tider meget nedgriset.

Ved å etablere en kaldgarasje for oppbevaring materiell, samt et overbygg for returstasjonen i forlengelsen av garasjen (se fig.) vil kunne løse begge disse problemene.



Investering	180 000,-
Driftsutgifter pr. år	5 000,-
Driftsinntekter pr. år	0,-

Man kan ikke finne rom for denne investering innenfor ramme som er gitt, men det er et stort behov for dette.

#### 4000 – 4120 Administrasjon

Denne posten dekker etatens samlede administrasjonsutgifter, samt utgifter til byggesaksavdeling og kart- og oppmålingsavdeling, dette innbefatter 3,5 årsverk.

	Regnskap 2005	Budsjett 2006	Budsjett 2007
Driftsutgifter	1 648 094	1 615 000	1 944 800
Driftsinntekter	218 733	167 000	198 000
Netto driftsutgifter	1 343 402	1 448 000	1 746 800

Økningen i driftsutgiftene skyldes i hovedsak at det er tilkommet et årsverk i 2007 i forhold til 2006 da etaten var underbemannet.

Bygge, delings- og seksjoneringsaksgebyr øker med 3,5 %

#### 4200 Maskindrift

Drift og vedlikehold av store deler av kommunens utstyr ligger på dette under kapittelet. Samt 1 årsverk.

	Regnskap 2005	Budsjett 2006	Budsjett 2007
Driftsutgifter	555 055	495 000	487 100
Driftsinntekter	49 607	15 000	0
Netto driftsutgifter	505 448	480 000	487 100

#### 4210 - 4216 Kommunale veier

Denne posten dekker vedlikehold av de kommunale vegene. I overkant av 95 % av budsjettet til kommunale veger går til vintervedlikehold.

	Regnskap 2005	Budsjett 2006	Budsjett 2007
Driftsutgifter	1 479 921	1 371 400	1 486 000
Driftsinntekter	34 124	0	0
Netto driftsutgifter	1 445 797	1 371 400	1 486 000

I budsjettoppsettet er det forutsatt at utgiftene til brøyting holdes på 2006 nivå.

#### 4240 Snøskjermer/ skredforebygging

Posten dekker vedlikehold av snøskjermer i kommunen, samt overvåkning av skredfare.

	Regnskap 2005	Budsjett 2006	Budsjett 2007
Driftsutgifter	2 469	3 000	3 000
Driftsinntekter	0	0	0
Netto driftsutgifter	2 469	3 000	3 000

Kommunen er ansvarlig for å ha rutiner som sikrer en overvåkning av skredutsatte områder, dette gjøres i dag ved at man deltar i et regionalt samarbeid for skredovervåkning

#### 4250 Park- og grøntanlegg

Teknisk etat har drifts- og vedlikeholdsansvar for park- og grøntanleggene i kommunen. Dette innbefatter bl.a. anlegget i Selvika, Storvanns område og torget.

	Regnskap 2005	Budsjett 2005	Budsjett 2006
Driftsutgifter	3 862	101 000	90 000
Driftsinntekter	236	0	0
Netto driftsutgifter	3 626	101 000	90 000

Det er i neste års budsjett videreført intensjonen om å styrke innsatsen på dette området, både når det gjelder materiell og ressurser.

#### 4260 Kaianlegg

Teknisk etat har ansvaret for kaianlegg i distriktet som ikke er underlagt Havnevesenet.

	Regnskap 2005	Budsjett 2006	Budsjett 2007
Driftsutgifter	138 062	10 000	18 000
Driftsinntekter	35 618	33 000	33 000
Netto driftsutgifter	102 444	-23 000	-15 000

Det er nå startet en utredning om Havøysund Havnedistrikt skal innebefatte alle kaianlegg i Måsøy kommune, arbeidet er planlagt ferdig i løpet av 2007.

### 4300 – 4306 Vannverk

*Dette området er et selvkostområde, det vil si at inntektene skal dekke kostnadene for produksjon og distribusjon vann, direkte og indirekte.*

*Det forligger spesifikke lovpålagt krav for hvordan man skal foreta kalkulasjoner innenfor selvkost områder.*

*Dette område dekker produksjon og distribusjon av vann til kommunens innbyggere. Samt utgifter til 1,2 årsverk.*

	<b>Regnskap 2005</b>	<b>Budsjett 2006</b>	<b>Budsjett 2007</b>
Driftsutgifter	1 476 803	1 129 000	1 104 500
Driftsinntekter	1 878 959	1 771 000	2 051 700
Netto driftsutgifter	-402 156	-642 000	-947 200

Med de foreslåtte endringer i vannavgiften vil dekningsgraden for 2007 bli på 89,9 % mot 83,7 % i 2006, dette er gjort å få en gradvis økning av vannavgiften slik at man unngår en dramatisk økning når man starter investeringsløpet fra 2008 og utover. Det pågår nå et arbeid med hovedplan vann som er planlagt ferdigstilt første del i 2007, dette plandokumentet vil være styrende for framtidige investeringer innen område.

I løpet av 2007 vil man ferdigstille prosjektet Tufjord vannverk med en kostnadsramme på ca. 3,8 mill., som vil bedre vannkvaliteten til Tufjord samt å sikre tilstrekkelig vannvolum til det nye fiskeindustri anlegget som er under etablering.

### 4330 – 4333 Avløp og rensing

*Dette område dekker distribusjon og behandling av avløpsvann fra kommunens innbyggere. Samt utgifter til 0,8 årsverk. Selvkost område.*

	<b>Regnskap 2005</b>	<b>Budsjett 2006</b>	<b>Budsjett 2007</b>
Driftsutgifter	459 658	464 000	384 000
Driftsinntekter	914 280	914 000	1 036 750
Netto driftsutgifter	-454 343	-451 000	-652 750

På grunn av endringer i lovverket er budsjettet i år endret fra tidligere år, med at funksjonen for slamtømming er skilt ut som eget ansvarsområde. Dette medfører at de samlede kostnadene inne området er redusert. For 2007 foreslår man ikke å endre avgiftene fra 2006. Det betyr av dekningsgraden blir 116,4 % altså en planlagt overdekning. Overdekningen blir overført til et selvkostfond som kun kan benyttes innen avløpsområde.

.

.



#### 4340 Slam- / septikbehandling

Det foreligger særregler for renovasjon og septik i forhold til selvkost prinsippet, i motsetning til andre selvkostområder kreves det her at kommunen dekker alle sine kostnader gjennom gebyrer.

Denne posten dekker kostnader til slamtømming og septikbehandling i kommunen, samt 0,1 årsverk. Selvkost område

	Regnskap 2005	Budsjett 2006	Budsjett 2007
Driftsutgifter	0	0	80 600
Driftsinntekter	0	0	75 000
Netto driftsutgifter	0	0	5 600

Etter omlegging av budsjettet er nå dette et eget ansvarsområde.

Kalkulert dekningsgrad på 100 %. Foreslått økning innen område er 13 %, dette for å oppnå 100 % dekning av kostnadene.

#### 4360 Renovasjon

Renovasjonen i Måsøy kommune utføres av det interkommunale selskapet Finnmark Miljøtjeneste AS. Selvkostområde. Dette området er også underlagt særregler, se pk. 4340

	Regnskap 2005	Budsjett 2006	Budsjett 2007
Driftsutgifter	1 440 618	1 835 000	2 283 500
Driftsinntekter	1 854 287	2 012 000	2 339 000
Netto driftsutgifter	-413 669	-177 000	-55 500

Som man ser av regnskapet fra 2005 har man driftsutgifter som er lavere enn for 2006, dette skyldes i hovedsak en faktura som skulle vært belastet i 2005 men som ble belastet i 2006..

Kalkulert dekningsgrad er 100 %, samlet avgiftsøkning innen området er 3,4 %.

Ved innføring av renovasjon på hybler og leilighet over 30 m<sup>2</sup>, vil disse inntektene bli ført på denne posten, en evt. overdekning vil bli overført til selvkost fond for renovasjon.

#### 4400 Brannvern

Denne posten omfatter alle kommunens kostnader med drift av brannvesen inkl. forebyggende aktiviteter.

	Regnskap 2005	Budsjett 2006	Budsjett 2007
Driftsutgifter	990 582	991 200	1 182 300
Driftsinntekter	28 385	5 000	2 000
Netto driftsutgifter	962 197	987 000	1 180 300

En økning på ca. 190 000 i driftsutgiftene innen området, dette er i første rekke kjøp av tilsynstjenester fra Nordkapp kommune, økte lønnsutgifter og behov for nytt mannskapsmateriell.

#### 4410 Feiing

*Denne posten dekker feiertjenesten i kommunen, samt 0,5 årsverk. Selvkost område.*

	<b>Regnskap 2005</b>	<b>Budsjett 2006</b>	<b>Budsjett 2007</b>
Driftsutgifter	167 183	178 000	188 000
Driftsinntekter	142 597	156 000	235 000
Netto driftsutgifter	25 586	23 000	-47 000

En økning i driftsinntekter på 80 000 skyldes slag av feier tjeneste til Nordkapp kommune og berører ikke selvkost regnskapet.

Kalkulert dekningsgrad for kommune 85,1 %, samlet avgiftsøkning innen området er 9,4 %, dette for å oppnå en bedre dekningsgrad.

#### 4420 Beredskap mot akutt forurensning

*Måsøy kommune inngår i det interkommunale oljevernutvalget for Vest Finnmark (IUA – Vest Finnmark) ledet av havnefogden i Hammerfest. Posten skal dekke kommunens andel av utgiftene til drift av IUA, samt egne kostnader til opplæring og øvelse av brannmannskapet som inngår i dette arbeidet.*

	<b>Regnskap 2005</b>	<b>Budsjett 2006</b>	<b>Budsjett 2007</b>
Driftsutgifter	33 764	36 000	36 000
Driftsinntekter	19	0	0
Netto driftsutgifter	33 745	36 000	36 000

#### 4500 Drift- og vedlikeholdsavdeling

*Denne posten dekker kostnadene til drift- og vedlikeholdsavdelingen med lønnskostnadene for 2,5 årsverk, samt kostnadene for vedlikeholdsplan .*

	<b>Regnskap 2005</b>	<b>Budsjett 2006</b>	<b>Budsjett 2007</b>
Driftsutgifter	580 069	1 475 000	1 414 500
Driftsinntekter	3 808	0	0
Netto driftsutgifter	576 261	1 475 000	1 414 500

Vedlikeholdskontoene er endret fra budsjett 2006, slik at løpende vedlikehold er budsjettert på de respektive områdene mens vedlikeholdsplan er budsjettert som en egen post.

Det er satt av 630 000 til vedlikeholdsplan for 2007.

Det er planlagt i løpet av 2007 å starte arbeidet med et systematisert FDV system for alle kommunale bygg, slik at man har et godt verktøy for planlegging av vedlikeholdet framover.

Vedlikeholdsplan midlene vil i hovedsak bli benyttet på områdene 4550 til 4820.

### 4550– 4660 Offentlige bygg

*Disse postene dekker kostnadene til drift og vedlikehold av alle offentlige bygg, samt lønnsutgifter for 4 års verk.*

	<b>Regnskap 2005</b>	<b>Budsjett 2006</b>	<b>Budsjett 2007</b>
Driftsutgifter	2 508 413	1 461 700	1 383 000
Driftsinntekter	513 210	0	0
Netto driftsutgifter	1 995 204	1 461 700	1 383 000

Reduksjonen i driftsutgifter innebefatter at Snefjord skole nå er leid ut slik at driftutgiftene her utgår.

Bygg som inngår i dette området er:

- o Havøysund skole m/ Samfunnssal
- o Måsøy skole
- o Ingøy skole
- o Gunnarnes skole
- o Polarhallen
- o Høtten barnehage
- o Rådhuset
- o Havøysund helsesenter
- o Brannstasjon/ Fellesverkstedet

#### 4700- 4810 Kommunalt disponerte bygg

Disse postene omfatter drift av alle utleieboliger i kommunen og omsorgsboliger, samt 0,8 års verk.

	Regnskap 2005	Budsjett 2006	Budsjett 2007
Driftsutgifter	935 512	554 500	649 000
Driftsinntekter	2 365 273	2 370 000	2 813 000
Netto driftsutgifter	-1 429 761	-1 815 500	-2 164 000

Økningen i driftinntektene fra 2006 til 2007 skyldes i stor grad leieinntekter fra de nye psykiatri boligene, samt økning i husleien til eksisterende boliger med 2,4 %

#### 4820 Næringsbygg

I denne posten ligger drift av de kommunale næringsbygg. (Hygronorbygget, Nærradioen og venterom på fergeleie, samt blomsterbutikken.)

	Regnskap 2005	Budsjett 2006	Budsjett 2007
Driftsutgifter	32 104	10 000	24 000
Driftsinntekter	26 155	50 000	50 000
Netto driftsutgifter	5 949	-40 000	-26 000

Ingen vesentlige endringer i budsjettet.

#### 4900 Eiendommer

Underkapittelet omfatter utgifter på eiendom uten bygg, samt inntekter på eiendommer som kommunen eier og leier ut-/fester bort.

	Regnskap 2005	Budsjett 2006	Budsjett 2007
Driftsutgifter	2397	5 000	5 000
Driftsinntekter	12 905	14 000	12 000
Netto driftsutgifter	-10 508	-9 000	-7 000

Ingen vesentlige endringer i budsjettet

### 8000-8999 Skatter og rammetilskudd

	Regnskap 2005	Budsjett 2006	Budsjett 2007
Driftsutgifter	4 387 200	4 300 000	5 000 000
Driftsinntekter	74 272 734	77 494 250	77 863 500
Netto driftsinntekter	69 885 534	73 194 250	72 863 500

Her budsjetteres alle rammeoverføringer, skatteinntekter og avskrivninger. Her ligger reserver på 0,7 millioner kr (skatteinntekter). Justeringer foretatt i statsbudsjettet i november er da tatt med.

### 9000-9999 Renter, avdrag og anv. av netto driftsresultat

	Regnskap 2005	Budsjett 2006	Budsjett 2007
Finansutgifter	14 474 173	15 054 827	10 065 200
Finansinntekter	3 123 481	195 000	205 000
195	11 350 692	14 859 827	9 860 200

Det er budsjettert med en forventet renteøkning på 1 %.

## DEL 4 – HOVEDOVERSIKTER

### **BUDSJETTSKJEMA 1A - DRIFTSBUDSJETTET**

	Regnskap 2005	Budsjett 2006	Budsjett 2007
<b>Budsjettskjema 1A - drift</b>			
Skatt på inntekt og formue	20.646.205,10	19.486.000,00	22.000.000,00
Ordinært rammetilskudd	41.943.011,00	48.239.000,00	49.331.000,00
Skatt på eiendom	0,00	0,00	0,00
Andre direkte eller indirekte skatter	0,00	0,00	0,00
Andre generelle statstilskudd	1.329.515,00	40.000,00	40.000,00
<b>Sum frie disponible inntekter</b>	<b>63.918.731,10</b>	<b>67.765.000,00</b>	<b>71.371.000,00</b>
Renteinntekter og utbytte	239.450,71	195.000,00	205.000,00
Renteutg., provisjoner og andre fin.utg.	1.390.864,63	2.042.577,00	2.577.700,00
Avdrag på lån	4.173.878,00	5.280.000,00	7.075.000,00
<b>Netto finansinnt./utg.</b>	<b>-5.325.291,92</b>	<b>-7.127.577,00</b>	<b>-9.447.700,00</b>
Til dekning av tidligere regnsk.m. merforbruk	0,00	0,00	0,00
Til ubundne avsetninger	2.837.195,00	2.931.000,00	1.200.000,00
Til bundne avsetninger	3.642.198,00	0,00	0,00
Bruk av tidligere regnks.m. mindreforbruk	296.194,95	0,00	0,00
Bruk av ubundne avsetninger	2.568.775,00	400.000,00	500.000,00
Bruk av bundne avsetninger	1.428.210,00	0,00	0,00
<b>Netto avsetninger</b>	<b>-2.186.213,05</b>	<b>-2.531.000,00</b>	<b>-700.000,00</b>
Overført til investeringsbudsjettet	3.443.600,00	4.801.250,00	412.500,00
Til fordeling drift	52.963.626,13	53.305.173,00	60.810.800,00
Sum fordelt til drift (fra skjema 1B)	0,00	0,00	0,00
<b>Mer/mindreforbruk</b>	<b>52.963.626,13</b>	<b>53.305.173,00</b>	<b>60.810.800,00</b>

## **BUDSJETTSKJEMA 2A - DRIFTSBUDSJETTET**

<b>Regnskap 2005</b>	<b>Budsjett 2006</b>	<b>Budsjett 2007</b>	<b>Budsjett 2008</b>
<b>Budsjettskjema 2A - investering</b>			
Investeringer i anleggsmidler	17.099.330,66	24.006.250,00	2.062.500,00
Utlån og forskutteringer	620.590,00	0,00	0,00
Avdrag på lån	418.000,00	300.000,00	0,00
Avsetninger	343.343,25	0,00	0,00
<b>Årets finansierungsbehov</b>	<b>18.481.263,91</b>	<b>24.306.250,00</b>	<b>2.062.500,00</b>
<b>Finansiert slik:</b>			
Bruk av lånemidler	7.570.000,00	13.876.000,00	0,00
Inntekter fra salg av anleggsmidler	66.000,00	0,00	0,00
Tilskudd til investeringer	0,00	0,00	0,00
Mottatte avdrag på lån og refusjoner	3.263.143,45	3.629.000,00	0,00
Andre inntekter	0,00	0,00	0,00
<b>Sum ekstern finansiering</b>	<b>10.899.143,45</b>	<b>17.505.000,00</b>	<b>0,00</b>
Overført fra driftsbudsjettet	3.443.600,00	4.801.250,00	412.500,00
Bruk av avsetninger	3.250.284,25	2.000.000,00	1.650.000,00
<b>Sum finansiering</b>	<b>17.593.027,70</b>	<b>24.306.250,00</b>	<b>2.062.500,00</b>
<b>Udekket/udisponert</b>	<b>-888.236,21</b>	<b>0,00</b>	<b>0,00</b>

## ØKONOMISK OVERSIKT – DRIFTSBUDSJETTET

	Regnskap 2005	Budsjett 2006	Budsjett 2007
<b>Driftsinntekter</b>			
Brukerbetalinger	3.866.013,99	3.815.000,00	4.029.500,00
Andre salgs- og leieinntekter	8.012.254,35	7.818.780,00	9.185.450,00
Overføringer med krav til motytelse	21.738.784,55	16.019.380,00	10.409.000,00
Rammetilskudd	41.943.011,00	48.239.000,00	49.331.000,00
Andre statlige overføringer	1.329.515,00	40.000,00	40.000,00
Andre overføringer	42.795,66	600.000,00	600.000,00
Skatt på inntekt og formue	20.646.205,10	19.486.000,00	22.000.000,00
Eiendomsskatt	0,00	0,00	0,00
Andre direkte og indirekte skatter	0,00	0,00	0,00
<b>Sum driftsinntekter</b>	<b>97.578.579,65</b>	<b>96.018.160,00</b>	<b>95.594.950,00</b>
<b>Driftsutgifter</b>			
Lønnsutgifter	52.310.246,38	52.416.527,00	52.902.955,00
Sosiale utgifter	8.652.018,45	5.948.920,00	6.815.360,00
Kjøp av varer og tj som inngår i tj.produksjon	15.217.919,02	14.853.800,00	14.534.400,00
Kjøp av tjenester som erstatter tj.produksjon	2.822.189,31	3.226.086,00	3.926.800,00
Overføringer	6.156.880,74	5.113.000,00	6.847.235,00
Avskrivninger	4.387.200,00	4.300.000,00	5.000.000,00
Fordelte utgifter	0,00	0,00	8.000,00
<b>Sum driftsutgifter</b>	<b>89.546.453,90</b>	<b>85.858.333,00</b>	<b>90.034.750,00</b>
<b>Brutto driftsresultat</b>	<b>8.032.125,75</b>	<b>10.159.827,00</b>	<b>5.560.200,00</b>
<b>Finansinntekter</b>			
Renteinntekter, utbytte og eieruttak	239.450,71	195.000,00	205.000,00
Mottatte avdrag på utlån	0,00	0,00	0,00
<b>Sum eksterne finansinntekter</b>	<b>239.450,71</b>	<b>195.000,00</b>	<b>205.000,00</b>
<b>Finansutgifter</b>			
Renteutgifter, provisjoner og andre fin.utg.	1.390.864,63	2.042.577,00	2.577.700,00
Avdragsutgifter	4.173.878,00	5.280.000,00	7.075.000,00
Utlån	0,00	0,00	0,00
<b>Sum eksterne finansutgifter</b>	<b>5.564.742,63</b>	<b>7.322.577,00</b>	<b>9.652.700,00</b>
<b>Resultat eksterne finanstransaksjoner</b>	<b>-5.325.291,92</b>	<b>-7.127.577,00</b>	<b>-9.447.700,00</b>
Motpost avskrivninger	4.387.200,00	4.300.000,00	5.000.000,00
<b>Netto driftsresultat</b>	<b>7.094.033,83</b>	<b>7.332.250,00</b>	<b>1.112.500,00</b>
<b>Interne finanstransaksjoner</b>			
Bruk av tidligere års regnsk.m. mindreforbruk	296.194,95	0,00	0,00
Bruk av disposisjonsfond	2.568.775,00	400.000,00	500.000,00
Bruk av bundne fond	1.428.210,00	0,00	0,00
Bruk av likviditetsreserve	0,00	0,00	0,00
<b>Sum bruk av avsetninger</b>	<b>4.293.179,95</b>	<b>400.000,00</b>	<b>500.000,00</b>
Overført til investeringsregnskapet	3.443.600,00	4.801.250,00	412.500,00
Dekning av tidligere års regnsk.m. merforbruk	0,00	0,00	0,00
Avsetninger til disposisjonsfond	2.837.195,00	2.931.000,00	1.200.000,00
Avsetninger til bundne fond	3.642.198,00	0,00	0,00
Avsetninger til likviditetsreserven	0,00	0,00	0,00
<b>Sum avsetninger</b>	<b>9.922.993,00</b>	<b>7.732.250,00</b>	<b>1.612.500,00</b>
<b>Regnskapsmessig mer/mindreforbruk</b>	<b>1.464.220,78</b>	<b>0,00</b>	<b>0,00</b>



## ØKONOMISK OVERSIKT – INVESTERINGSBUDSJETTET

	Regnskap 2005	Budsjett 2006	Budsjett 2007
<b>Inntekter</b>			
Salg av driftsmidler og fast eiendom	0,00	0,00	0,00
Andre salgsinntekter	0,00	0,00	0,00
Overføringer med krav til motytelse	2.803.125,45	3.329.000,00	0,00
Statlige overføringer	0,00	0,00	0,00
Andre overføringer	0,00	0,00	0,00
Renteinntekter, utbytte og eieruttak	0,00	0,00	0,00
<b>Sum inntekter</b>	<b>2.803.125,45</b>	<b>3.329.000,00</b>	<b>0,00</b>
<b>Utgifter</b>			
Lønnsutgifter	31.737,59	0,00	0,00
Sosiale utgifter	0,00	0,00	0,00
Kjøp av varer og tj som inngår i tj.produksjon	13.750.949,51	19.205.000,00	1.650.000,00
Kjøp av tjenester som erstatter tj.produksjon	245.084,00	0,00	0,00
Overføringer	3.071.559,56	4.801.250,00	412.500,00
Renteutgifter, provisjoner og andre fin.utg.	0,00	0,00	0,00
Fordelte utgifter	0,00	0,00	0,00
<b>Sum utgifter</b>	<b>17.099.330,66</b>	<b>24.006.250,00</b>	<b>2.062.500,00</b>
<b>Finansstransaksjoner</b>			
Avdragsutgifter	418.000,00	300.000,00	0,00
Utlån	320.000,00	0,00	0,00
Kjøp av aksjer og andeler	300.590,00	0,00	0,00
Dekning av tidligere års udekket	343.343,25	0,00	0,00
Avsetninger til ubundne investeringsfond	0,00	0,00	0,00
Avsetninger til bundne fond	0,00	0,00	0,00
Avsetninger til likviditetsreserve	0,00	0,00	0,00
<b>Sum finansieringstransaksjoner</b>	<b>1.381.933,25</b>	<b>300.000,00</b>	<b>0,00</b>
<b>Finansieringsbehov</b>	<b>15.678.138,46</b>	<b>20.977.250,00</b>	<b>2.062.500,00</b>
<b>Dekket slik:</b>			
Bruk av lån	7.570.000,00	13.876.000,00	0,00
Mottatte avdrag på utlån	460.018,00	300.000,00	0,00
Salg av aksjer og andeler	66.000,00	0,00	0,00
Bruk av tidligere års udisponert	0,00	0,00	0,00
		<b>Budsjett 2008</b>	<b>Budsjett 2009</b>
Overføringer fra driftsregnskapet	3.443.600,00	4.801.250,00	412.500,00
Bruk av disposisjonsfond	1.815.000,00	2.000.000,00	1.650.000,00
Bruk av ubundne investeringsfond	224.000,00	0,00	0,00
Bruk av bundne fond	778.941,00	0,00	0,00
Bruk av likviditetsreserve	432.343,25	0,00	0,00
<b>Sum finansiering</b>	<b>14.789.902,25</b>	<b>20.977.250,00</b>	<b>2.062.500,00</b>
<b>Udekket/udisponert</b>	<b>-888.236,21</b>	<b>0,00</b>	<b>0,00</b>

**DEL 5 – KOSTRA STATISTIKK**
**9 KOSTRA : Finansielle nøkkeltall og adm., styring og fellesutgifter - nivå 2**

	Måsøy	Gruppe 06	Snitt Finnmark	Snitt landet	Snitt landet
	2005	2005	2005	2005	2005
<b>Finansielle nøkkeltall</b>					
<b>2.1 Finansielle nøkkeltall i prosent av driftsinntektene</b>					
Brutto driftsresultat i prosent av brutto driftsinntekter	8,2	1,8	3	2	2
Netto driftsresultat i prosent av brutto driftsinntekter	7,3	4,1	3,2	3,5	3,5
Mva-kompensasjon påløpt i investeringsregnskapet, i % av brutto driftsinntekter	2,8	1,5	2	1,5	1,4
Mva-kompensasjon påløpt i driftsregnskapet, i % av brutto driftsinntekter	2,4	2,2	2,2	1,9	1,9
Overskudd før lån og avsetninger i % av brutto driftsinntekter	-3,1	-0,5	-3,2	-2,1	-1,7
Rente- og avdragsutgifter netto, i % av brutto driftsinntekter	5,5	2	3,9	2,2	2
Avdragsutgifter netto, i prosent av brutto driftsinntekter	4,3	2,9	3,1	2,9	2,7
Renteutgifter netto, i prosent av brutto driftsinntekter	1,2	-0,9	0,8	-0,7	-0,8
Langsiktig gjeld i prosent av brutto driftsinntekter	164,3	170,3	186,2	165,1	162
- herav Pensjonsforpliktelse i prosent av brutto driftsinntekter	118,7	103,3	91,1	90,2	91,2
Arbeidskapital i prosent av brutto driftsinntekter	15,3	21,2	16,1	24	21,7
Akkumulert regnskapsresultat i prosent av brutto driftsinntekter	1,5	0,9	0,7	0,4	0,4
Akkumulert resultat i investeringsregnskapet, i prosent av brutto driftsinntekter	-0,9	-0,6	-0,7	-0,5	-0,5
<b>2.2 Finansieringskilder for investeringene</b>					
Finansieringskilde for investeringene i %, Overføring fra driftsregnskapet	20,1	9	6,3	5,2	5
Finansieringskilde for investeringene i %, Tilskudd, refusjoner, salgsinntekter m.v	16,4	22	26,9	25,3	26,2
- Herav salg av fast eiendom	0	5,3	11,9	9,5	8,7
Finansieringskilde for investeringene i %, Diverse intern finansiering	22,2	9,4	-8,4	-3,6	-2,6
- Herav udekket/udisponert i investeringsregnskapet	5,2	5,7	4,9	3,4	3,1
Finansieringskilde for investeringene i %, Bruk av lån (netto)	41,3	59,5	75,2	72,8	71,2
- Herav aksjer og andeler	-1,4	-2,8	-0,5	0,1	1,1
<b>2.3 Brutto driftsinntekter fordelt på inntektskilder</b>					
Skatt på inntekt og formue (inkludert naturressursskatt) i % av brutto driftsinntekter	21,2	22,6	26,1	39,7	41,8
- herav Naturressursskatt i % av brutto driftsinntekter	0	2	0	0	0
Statlig rammeoverføring i % av brutto driftsinntekter	43	37,6	32,2	19,3	17,2
Andre statlige tilskudd til driftsformål i % av brutto driftsinntekter	1,4	2,5	4,7	6	6,1
Eiendomsskatt i % av brutto driftsinntekter	0	3,6	2,2	2,3	2
Konsesjonskraftinntekter i % av brutto driftsinntekter	0	1,4	0,1	0,3	0,2
Salgs- og leieinntekter i % av brutto driftsinntekter	12,2	12,4	13	14,7	14,4
Andre driftsinntekter i % av brutto driftsinntekter	22,3	19,9	21,7	17,7	18,2

**Økonomiplan 2007-2010 og budsjett 2007 med ansvarsbeskrivelser**

<b>2.4 Nøkkeltall i kroner per innbygger</b>					
Brutto driftsutgifter i kroner per innbygger	65078	68376	56650	43601	44504
Korrigerte brutto driftsutgifter i kroner per innbygger	58677	59464	47977	35847	35553
Netto driftsutgifter i kroner per innbygger	42457	45909	36545	28694	29493
Brutto driftsinntekter i kroner per innbygger	70914	69605	58375	44469	45413
Netto driftsresultat i kroner per innbygger	5153	2842	1842	1571	1607
Frie inntekter i kroner per innbygger	45486	41839	34003	26245	26792
Netto lånegjeld i kroner per innbygger	113021	108627	99700	64727	60632
- herav Pensjonsforpliktelse i kroner per innbygger	84177	71704	52783	40073	41356
<b>2.5 Nøkkeltall fordelt på utgiftsområder</b>					
<b>2.5.1 Brutto driftsutgifter</b>					
Brutto driftsutg, adm, styring og fellesutg, i % av tot brutto driftsutg.	15,5	12,7	10,5	8	7,8
Brutto driftsutgifter, barnehage, i % av totale brutto driftsutgifter	5,6	5,9	8,7	8,7	8,9
Brutto driftsutgifter, grunnskoleopplæring, i % av totale brutto driftsutgifter	20,5	21,1	23,5	24,1	23,3
Brutto driftsutgifter, kommunehelse, i % av totale brutto driftsutgifter	6,7	5,6	5,5	3,9	3,8
Brutto driftsutgifter, pleie og omsorg, i % av totale brutto driftsutgifter	22,7	27,4	22	26,4	25,7
Brutto driftsutgifter, sosialtj., i % av totale brutto driftsutgifter	1,3	2,2	3,3	4,3	4,7
Brutto driftsutgifter, barnevern, i % av totale brutto driftsutgifter	0,5	1,3	2,3	2,3	2,3
Brutto driftsutg, vann, avløp, renov./avfall, i % av tot brutto driftsutg	4,7	3,8	4,6	4,9	4,7
Brutto driftsutg, fys. planl./kult.minne/natur/nærmiljø, i % av tot brutto driftsutg.	0,6	1,4	1,1	1,5	1,4
Brutto driftsutgifter, kultur, i % av totale brutto driftsutgifter	4,3	2,4	4,5	3	3
Brutto driftsutgifter, kirke, i % av totale brutto driftsutgifter	1,5	1,3	0,9	1	1
Brutto driftsutgifter, samferdsel, i % av totale brutto driftsutgifter	3	2,1	2	1,6	1,6
Brutto driftsutgifter, bolig, i % av totale brutto driftsutgifter	3,4	2,2	1	1,7	1,8
Brutto driftsutgifter, næring, i % av totale brutto driftsutgifter	1,9	3,3	1,7	1,2	1,2
Brutto driftsutgifter, brann og ulykkesvern, i % av totale brutto driftsutg	1,7	1,2	1,6	1,4	1,3
Brutto driftsutgifter, tjenester utenfor ordinært kommunalt ansvarsområde, i % av totale brutto driftsutg.	1	0,3	0,4	0,3	0,4
<b>2.5.2 Netto driftsutgifter</b>					
Netto driftsutg, adm, styring, fellesutg, i % av totale netto driftsutg	20,9	17,2	13,7	10,1	9,9
Netto driftsutg, adm, styring, fellesutg, ekskl. funksjonene 170, 180 og 190, i % av totale netto driftsutg	16,1	15,8	13,3	9,8	9,4
Netto driftsutgifter, barnehage, i % av totale netto driftsutgifter	0,1	2,5	2,7	2,2	2,4
Netto driftsutgifter, grunnskoleopplæring, i % av totale netto driftsutgifter	28,4	28	31,3	31,9	30,7
Netto driftsutgifter, kommunehelse, i % av totale netto driftsutgifter	5,6	5,6	5,7	4,4	4,3
Netto driftsutgifter, pleie og omsorg, i % av totale netto driftsutg.	28,2	34,5	27,8	33,9	32,7
Netto driftsutgifter, sosialtj., i % av totale netto driftsutgifter	1,7	2,8	4,1	5,6	6,1
Netto driftsutgifter, barnevern, i % av totale netto driftsutgifter	0,7	1,9	3,5	3,2	3,3
Netto driftsutg, vann, avløp, renovasjon/avfall, i % av tot netto driftsutg	-0,8	-0,1	-0,8	-0,9	-0,8
Netto driftsutg, fys.planl./kult.minne/natur/nærmiljø, i % av totale netto driftsutg	0,5	0,8	1,1	1,1	1,1
Netto driftsutgifter, kultur, i % av totale netto driftsutgifter	5,2	2,8	4,7	3,6	3,6
Netto driftsutgifter, kirke, i % av totale netto driftsutgifter	2	1,9	1,4	1,5	1,4
Netto driftsutgifter, samferdsel, i % av totale netto driftsutgifter	4,5	3	2,4	1,9	1,6
Netto driftsutgifter, bolig, i % av totale netto driftsutgifter	-0,2	0,3	-0,1	-0,1	0,1
Netto driftsutgifter, næring, i % av totale netto driftsutgifter	0,9	-2,6	0,5	-0,3	-0,3
Netto driftsutgifter, brann og ulykkesvern, i % av totale netto	2,3	1,5	1,8	1,6	1,5

**Økonomiplan 2007-2010 og budsjett 2007 med ansvarsbeskrivelser**

driftsutg					
Netto driftsutgifter, tjenester utenfor ordinært kommunalt ansvarsområde, i % av totale brutto driftsutg.	0	0	0,2	0	0,1
<b>2.5.3 Lønnsutgifter</b>					
Lønn, adm, styring, fellesutgifter, i % av totale lønnsutgifter	16,3	14,3	10,8	10,1	10
herav: lønn ført på funksjon 190	0	1,4	1	2,2	2
Lønn, barnehage, i % av totale lønnsutgifter	7	7,9	9,7	8	8,3
Lønn, grunnskoleopplæring, i % av totale lønnsutgifter	25,2	25,6	31,4	31,4	30,6
Lønn, kommunehelse, i % av totale lønnsutgifter	8,8	5,9	6,5	3,6	3,5
Lønn, pleie og omsorg, i % av totale lønnsutgifter	29,1	36,4	29,1	35,1	34,1
Lønn, sosialtjenesten, i % av totale lønnsutgifter	0,9	1,3	2,1	2,4	2,8
Lønn, barnevern, i % av totale lønnsutgifter	0,5	1	1,6	1,9	2
Lønn, vann, avløp, renovasjon/avfall, i % av totale lønnsutgifter	1,4	0,9	1,1	1,1	1,1
Lønn, fysisk planlegging, kulturminne/natur/nærmiljø, i % av totale lønnsutgifter	0,7	1	1,2	1,5	1,5
Lønn, kultur, i % av totale lønnsutgifter	3,5	1,4	2,8	1,8	1,8
Lønn, kirke, i % av totale lønnsutgifter	0	0	0	0	0,1
Lønn, samferdsel, i % av totale lønnsutgifter	0,7	0,4	0,7	0,5	0,5
Lønn, bolig, i % av totale lønnsutgifter	1,9	0,7	0,2	0,3	0,3
Lønn, næring, i % av totale lønnsutgifter	0,8	1,6	0,8	0,7	0,6
Lønn, brann og ulykkesvern, i % av totale lønnsutgifter	1,6	1,1	2	1,4	1,4
Lønn, tjenester utenfor ordinært kommunalt ansvarsområde, i % av totale lønnsutgifter	1,6	0,4	0,3	0,2	0,4
<b>2.5.4 Salgs- og leieinntekter tjenesteområder i % av brutto driftsutgifter innen området</b>					
Salgs- og leieinntekter adm., styring og fellesutg. i % av brutto dr.utg innen området	3,3	4	3,9	8,9	8,8
Salgs- og leieinntekter barnehage i % av brutto dr.utg innen området	25,5	20,2	19	16,1	15,6
Salgs- og leieinntekter grunnskoleopplæring i % av brutto dr.utg innen området	2,6	2	3,2	4,7	4,7
Salgs- og leieinntekter kommunehelse i % av brutto dr.utg. innen området	9,6	9,5	8,5	6,3	6,3
Salgs- og leieinntekter pleie og omsorg i % av brutto dr.utg. innen området	7,9	10,6	10,5	9,5	9,7
Salgs- og leieinntekter sosialtjenesten i % av brutto dr.utg. innen området	0	0,5	0,2	1,2	1,4
Salgs- og leieinntekter barnevern i % av brutto dr.utg. innen området	0	0	0,1	0,1	0,1
Salgs- og leieinntekter vann,- avløp og renovasjon/avfall i % av brutto dr.utg. innen området	111	101,7	110,3	111,2	110,3
Salgs- og leieinntekter fys. planl., kulturminne, natur og nærmiljø i % av brutto dr.utg. innen området	41,2	37,7	27,4	43,5	43,6
Salgs- og leieinntekter kultur i % av brutto dr.utg. innen området	0,8	6,7	12,6	12,6	12,1
Salgs- og leieinntekter kirke i % av brutto dr.utg. innen området	0	0,5	0	1	3,7
Salgs- og leieinntekter samferdsel i % av brutto dr.utg. innen området	1,4	4	20,2	15,8	23,7
Salgs- og leieinntekter bolig i % av brutto dr.utg. innen området	78,2	79,8	94,1	82,7	73,1
Salgs- og leieinntekter næring i % av brutto dr.utg. innen området	1,5	14,7	6,7	38,8	47,8
Salgs- og leieinntekter brann og ulykkesvern i % av brutto dr.utg. innen området	9,8	14,6	22	17,1	17,2
Salgs- og leieinntekter tjenester utenfor ordinært kommunalt tjenesteområde i % av brutto dr.utg. innen området	0	4,7	1,4	10	7,5
<b>2.5.5 Brutto investeringsutgifter</b>					

**Økonomiplan 2007-2010 og budsjett 2007 med ansvarsbeskrivelser**

Brutto inv.utg, adm, styring, fellesutg, i % av tot brutto inv.utgifter	0	9,4	5	6,4	6,4
Brutto investeringsutg, barnehage, i % av totale brutto inv.utg	3,1	3,7	1,8	4,9	4,8
Brutto investeringsutg, grunnskoleopplæring, i % av totale brutto inv.utg	7,2	16,1	35,3	24,6	23
Brutto investeringsutg, kommunehelse, i % av totale brutto inv.utg	0	1,8	0,2	0,8	0,9
Brutto investeringsutg, pleie og omsorg, i % av totale brutto inv.utg	0,4	28,7	12	13	12,5
Brutto investeringsutg, sosialtj., i % av totale brutto inv.utg	0	0,3	0	0,2	0,2
Brutto investeringsutg, barnevern, i % av totale brutto inv.utgifter	0	0,1	0	0,1	0,1
Brutto inv.utg, vann, avløp, renovasjon/avfall, i % av tot brutto inv.utg	10,2	8,6	11,1	15,5	15,7
Brutto inv.utg, fys.planl./kult.minne/natur/nærmiljø, i % av tot brutto inv.utgifter	1,2	2,4	5,2	2,5	2,6
Brutto investeringsutgifter, kultur, i % av totale brutto inv.utgifter	0	4,8	10,9	8,1	8,6
Brutto investeringsutg, kirke, i % av totale brutto inv.utg	0	0,5	1,3	1,5	1,4
Brutto investeringsutg, samferdsel, i % av totale brutto inv.utgifter	32,8	6,6	6	8,1	9,2
Brutto investeringsutg, bolig, i % av totale brutto inv.utg	33,2	12,2	4,8	9,9	9,5
Brutto investeringsutg, næring, i % av totale brutto inv.utgifter	12	4,2	5,9	3,5	3,6
Brutto investeringsutg, brann og ulykkesvern, i % av totale brutto inv.utg	0	0,6	0,3	0,6	0,6
Brutto investeringsutg., tjenester utenfor ord. kommunalt tjenesteområde, i % av totale brutto inv.utg	0	0	0	0,3	0,3
<b>Administrasjon, styring og fellesutgifter</b>					
<b>2.6 Nøkkeltall for administrasjon, styring og fellesutgifter</b>					
Brutto driftsutgifter pr. innb. i kr., adm., styring og fellesutgifter	10080	8695	5936	3480	3476
Netto driftsutgifter pr. innb. i kr., adm., styring og fellesutgifter	8874	7898	5005	2911	2912
herav: Lønnsutgifter pr. innb. i kr., adm., styring og fellesutgifter	6881	6124	3657	2643	2596
av dette: Lønnsutgifter ført på funksjon 190, pr. innb. i kr.	0	614	339	580	524
MVA-kompensasjon drift, adm., styring og fellesutg. pr. innbygger (kroner)	424	377	320	194	197
MVA-kompensasjon investering, adm., styring og fellesutg. pr. innbygger (kroner)	0	123	63	47	45
Brutto driftsutgifter pr. innb. i kr., adm., styring og fellesutgifter, ekskl. funksjonene 170, 180 og 190	7953	7842	5394	3107	3092
Netto driftsutgifter pr. innb. i kr., adm., styring og fellesutgifter, ekskl. funksjonene 170, 180 og 190	6829	7235	4861	2805	2786
<b>2.7 Brutto driftsutgifter for administrasjon, styring og fellesutgifter</b>					
Brutto driftsutgifter til funksjon 100, i kr. pr. innb.	994	1193	783	373	355
Brutto driftsutgifter til funksjon 120, i kr. pr. innb.	6581	5916	4134	2464	2463
Brutto driftsutgifter til funksjon 130, i kr. pr. innb.	378	734	477	270	274
Brutto driftsutgifter til funksjon 170, i kr. pr. innb.	1867	400	-6	50	62
Brutto driftsutgifter til funksjon 180, i kr. pr. innb.	260	425	413	156	161
Brutto driftsutgifter til funksjon 190, i kr. pr. innb.	0	28	135	167	161