



Plan for kriminalitetsforebyggende arbeid Iveland kommune



Organisert samarbeid mellom Iveland kommune og Vennesla og Iveland lensmannskontor

Telefon Iveland kommune
Telefon Vennesla og Iveland lensmannskontor

Tlf. 37 96 12 00
Tlf. 38 15 28 50

Innholdsfortegnelse

Innledning	2
Bakgrunnsforståelse.....	2
Byggende kontra kriminalitetsforebyggende virksomhet.....	2
Om risiko- og beskyttelsesfaktorer.....	3
Mål	4
Overordnet mål.....	4
1. Utdanning: Verdiskaping bygd på kunnskap.....	4
2. Det gode livet – Et helsefremmende og inkluderende samfunn for alle.....	4
Delmål og evaluering	4
Virkemidler og strategier	6
Målgruppe	6
SLT-organisasjonen.....	7
Ivelandsmodellen:	7
Styringsgruppe	7
Styringsgruppa skal:	8
Koordineringsnivå	8
Utførernivå.....	9
Elevtjenesten:.....	9
Kjernegruppe:.....	9
Familieteamet:	10
OT, Nav og SlT-koordinator:	10
SLT-koordinator	10
Vennesla og Iveland lensmannskontor.....	11
SATSINGSOMRÅDER FOR SLT I IVELAND KOMMUNE 2017-18	11
1. Ressurser i familien	13
Handlingsplan , ressurser i familien.....	17
2. Nærmiljø.....	18
Handlingsplan, nærmiljø.....	19
3. Utdanning	20
Handlingsplan , utdanning	22

Innledning

SLT er en samordningsmodell for lokale, forbyggende tiltak mot rus og kriminalitet. SLT sikrer at de ressursene som allerede finnes hos kommunen og politiet, blir mer samkjørt og målrettet.

Planens handlingsdel, satsingsområdene, revideres årlig.

Bakgrunnsforståelse.

Kriminalitetsforebygging handler om å satse systematisk på å unngå kriminalitet i stedet for å reparere. Det handler om å analysere hvor og hvordan problematisk atferd og kriminalitet oppstår, for deretter å sette inn konkrete tiltak rettet mot årsaken til problemene.

Innsatsen må være mangfoldig og rettes mot både sosiale miljøer, enkeltpersoner og fysiske omgivelser.

Kriminalitet er ofte nær knyttet til andre problemområder. Forebygging av kriminalitet henger derfor sammen med samfunnets generelle forebygging. For eksempel vil tiltak for å forebygge rusmisbruk blant unge, også forebygge kriminalitet. SLT-arbeidet i Iveland innbefatter derfor også rusforebyggende innsats.

Byggende kontra kriminalitetsforebyggende virksomhet

Byggende virksomhet

Dreier seg om store og brede samfunnsbyggende tiltak, rettet mot alle som vokser opp.

Gjennom gode oppvekstvilkår legger en til rette for at alle barn blir sett, forstått og respektert. Arbeidet som drives i skole, barnehage, fritidstiltak og frivillige organisasjoner, er i all hovedsak byggende aktivitet.

Utfordringene innen byggende arbeid i en liten kommune vil alltid være at det er vanskelig å tilfredsstille alle nisjer innen fritidsaktiviteter.

Forebyggende virksomhet

Når det byggende ikke er tilstrekkelig er det behov for forebyggende tiltak, som når mor og far ikke er der, når noen mobbes eller faller utenfor.

Målet er å svekke en definert risiko.

Rus- og kriminalitetsforebyggende virksomhet

Er i større grad målrettet mot situasjoner, enkeltindivider og miljøer som er særlig utsatte.

Her settes det inn tiltak for de som for eksempel har svak impuls kontroll, store atferdsproblemer, høyt skolefravær eller droppet ut av skolen, føler seg utenfor både hjemme og ellers i samfunnet, og som derfor defineres inn i høyrisikozonen for senere rusmisbruk og kriminelle handlinger.

Slike tiltak forutsetter kunnskap om både personer og situasjoner.

SLT-arbeidet vil i hovedsak ligge inn under denne betegnelsen. Det er likevel svært viktig at de tiltak som settes i gang henger sammen med det gode byggende arbeidet som foregår i skole og fritid generelt.

Om risiko- og beskyttelsesfaktorer

Med risikofaktorer menes her faktorer knyttet til barnet, omsorgspersoner og nærmiljø som kan øke sjansene for kriminell atferd. Beskyttelsesfaktorer er faktorer knyttet til barnet, omsorgspersonene og nærmiljøet som er med på å redusere de negative effektene av risikofaktorene.

Årsakene til hvorfor barn og ungdom begår kriminelle handlinger kan være mange, og det kan være vanskelig å finne ut hvorfor akkurat denne ungdommen begår noe kriminelt. Å fremheve risikofaktorer kan virke stigmatiserende for barn i risikozonen. Det er derfor viktig å fremheve at mange barn og unge kan kjennetegnes av flere risikofaktorer uten å bli kriminelle eller ha andre vansker. Likeledes er det også en del barn som har flere beskyttelsesfaktorer, men likevel begår kriminalitet.

Når det er sagt, så tyder både nasjonal og internasjonal forskning på at en del faktorer går igjen og derfor kan være med på å forklare kriminell atferd.

En undersøkelse av innsattes levekår viser:

- 30 % hadde vært barneverns klienter
- 30 % hadde opplevd å ha nær familie i fengsel
- 40 % hadde ungdomsskole som høyeste fullførte utdanning
- 70 % var arbeidsledige
- 30 % var bostedsløse
- 40 % levde under fattigdomsgrensen
- Mellom 30 og 40 % hadde psykiske plager (FAFO 2004)

Mål

Overordnet mål

SLT er et redskap for å nå kommuneplanens visjon: *-Et godt sted å bo.*

Å arbeide etter SLT-modellen harmonerer særlig med de to første kapitlene i kommuneplanens samfunnsdel:

1. Utdanning: Verdiskaping bygd på kunnskap

I Iveland kommune får alle barn og unge muligheten til å bli den beste utgaven av seg selv. De mestrer grunnleggende ferdigheter og er kompetente for videre utdanning og arbeidsliv.

Grunnskolepoengene og andelen elever som har gjennomført/bestått videregående skole med fagbrev eller kompetansebevis ligger minst på nasjonalt nivå.

2. Det gode livet – Et helsefremmende og inkluderende samfunn for alle

Mål 1

Barn og unge i Iveland opplever å ha gode oppvekstvilkår

SLT skal bidra til å styrke tverrfaglig samarbeid som virker kriminalitetsforebyggende i forhold til barn og unges oppvekstmiljø og dagligliv.

Delmål og evaluering

Evaluering av iverksatte tiltak skal gi retning til det videre arbeidet. Vi ønsker å ha målbare indikatorer for SLT-arbeidet. Målene er både kvantitative og kvalitative, og må ses i sammenheng med satsingsområdene.

Kommunenenes størrelse gjør at statistikk må brukes med forbehold. Variasjoner fra år til år vil ofte vise variasjoner i ungdomsgruppa, mer enn effekten av tiltak. Over en periode over 4-5 år bør tiltak likevel gi statistiske utslag.

En satser på å ha en kortfattet samlet rapport fra arbeidet ved slutten av hvert skoleår. SLT-koordinator tar initiativ til dette.

Plan for kriminalitetsforebyggende arbeid

Ungdomsundersøkelsen benyttes annethvert år, og foregår samtidig i kommunene i Knutepunkt Sør. Styringsgruppe og arbeidsutvalg anbefaler indikatorer fra denne.

	Delmål	Evaluering
1.	Iveland kommune har bred kompetanse i det rus- og Kriminalitetsforebyggende arbeidet.	Arbeidsutvalget vurderer samlet kompetanse, og behovet for kompetanseheving. Samles i referat fra møtet.
2.	Iverksatte tiltak er effektive	Resultater fra ungdomsundersøkelsen tas opp i arbeidsutvalg og styringsgruppe.
3.	Kontakten mellom frivillige og kommunale tiltak øker	Antall møtepunkt rapportert i tverrfaglige grupper
4.	Iveland kommune har godt internt samarbeid og integrerte tjenester	Fokusintervju i tverrfaglige grupper
5.	Ungdom forteller om økt grad av trivsel	Utvalgte indikatorer i ungdomsundersøkelsen Brukerundersøkelse Moonlight
6.	Ungdom i Iveland gjennomfører videregående opplæring – i ordinært eller tilrettelagt løp	Statistikk fra NAV, og tilstandsrapport for grunnskolen
7.	Debutalder for alkohol og rus blir høyere	Indikatorer i ungdomsundersøkelsen –jfr. ruspolitisk plan
8.	Tilgjengelig tallmateriale brukes bevisst og aktivt i evaluering av SLT- arbeidet.	Styringsgruppa vurderer rapport om SLT-arbeidet

Virkemidler og strategier

SLT-organisasjonen skal forebygge rus og kriminalitet gjennom:

Kunnskapsforankring

- For å sikre en helhetlig og målrettet planlegging skal kriminalitetsforebygging forankres i strategiske analyser av de lokale forholdene (fra veilederen «Sterke-sikre-sunne lokalsamfunn», Kråd 2011)

Tidlig intervensjon

- En grunnleggende målsetting for kriminalitetsforebygging er at kriminelle karrierer ikke startes (fra handlingsplanen «Gode krefter», Justis og politidep.)
- Tidlig intervensjon kjennetegnes både av tiltak som settes inn raskt ved identifisering av et problem, og tiltak som settes inn i tidlig alder.

Tverretatlig samarbeid

- Etablering, videreutvikling og styrking av arenaer der lokale krefter fra ulike sektorer kan utveksle erfaringer, etablere felles kunnskaps- og beslutningsgrunnlag for å utarbeide felles strategier og utforme målrettede tiltak.

Målgruppe

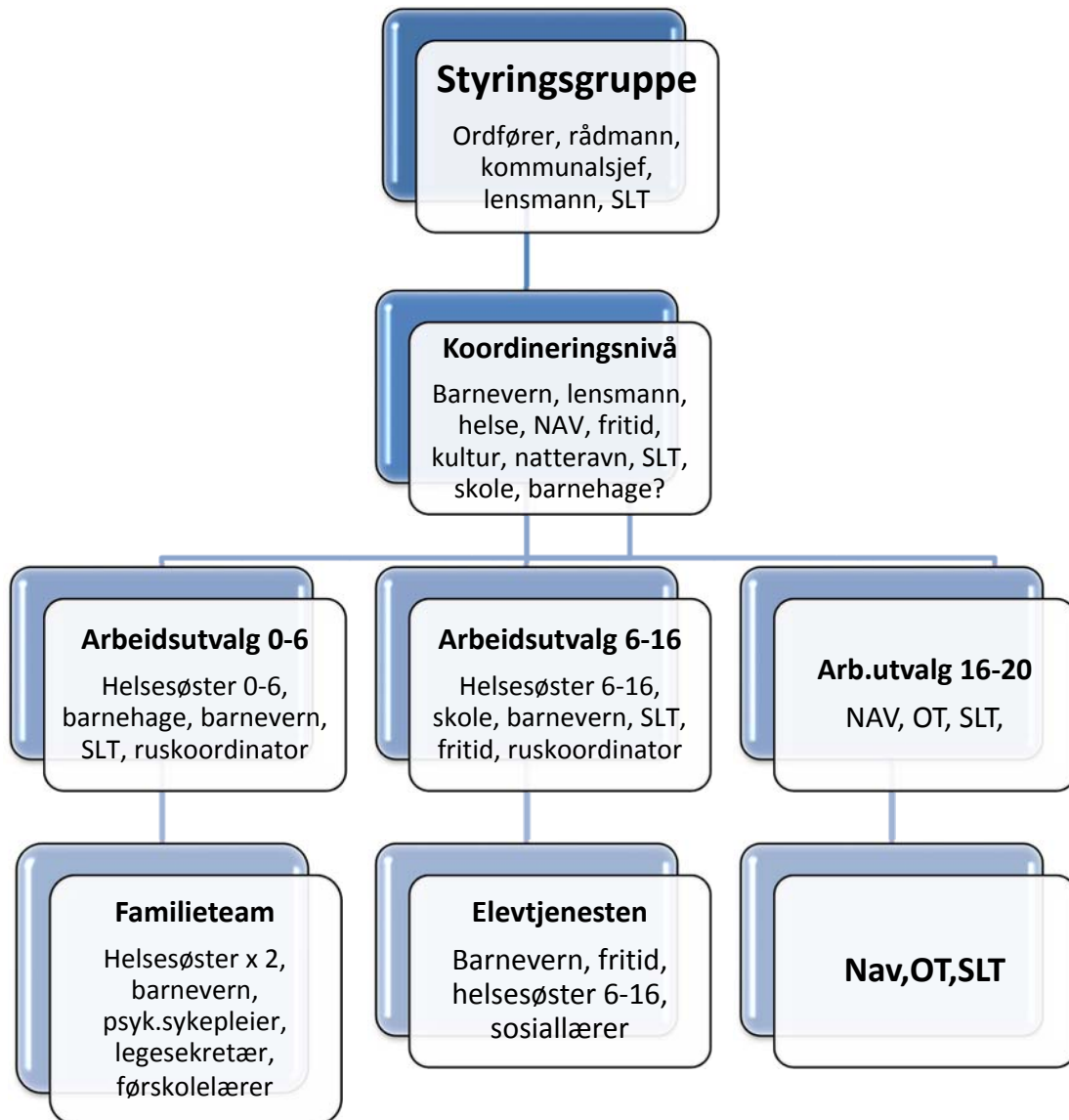
Målgruppe for det kriminalitetsforebyggende arbeidet er:

- 1) enkeltindivider (indikativ forebygging)
- 2) utvalgte grupper (selektiv forebygging)
- 3) lokalsamfunnet som helhet (universell forebygging)

Hovedmålgruppen er barn og unge under 18 år som har vanskelige oppvekstforhold eller som begår lovbrudd eller kan forventes å begå handlinger som er til skade for dem selv eller andre.

SLT-organisasjonen

Ivelandsmodellen:



Styringsgruppe

- Ordfører
- Rådmann
- Lensmann
- Kommunalsjef

Plan for kriminalitetsforebyggende arbeid

SLT-koordinator

Det styrende nivået har ansvar for kommunens samlede innsats for forebygging av rus og kriminalitet blant barn og unge.

Styringsgruppa skal:

- angi klare mål og prioriteringer for rus- og kriminalitetsforebygging og sørge for å innarbeide disse i det kommunale planverket.
- sørge for innhenting av nødvendig kunnskap om de felt det rettes inn mot.
- ha det avgjørende ord når det gjelder koordinatorens faglige virksomhet, i samspill med de nettverk kommunen har etablert i SLT-arbeidet.

Styringsgruppa møtes 2-4 ganger i året.

Koordineringsnivå

Barnevernstjenesten

Helsesøster/psykiatrisk sykepleier

NAV

Kulturleder

Moonlight /fritid

Skolene

Politiet

Ruskoordinator

Representant fra frivillig sektor

SLT-koordinator

Koordineringsnivået har ansvaret for den praktiske koordineringen av det rus- og kriminalitetsforebyggende arbeidet. Koordineringsnivået skal drøfte aktuelle problemstillinger med tanke på nødvendige tiltak på tvers av enhetsgrenser. På bakgrunn av felles analyse, gir gruppa anbefalinger om hva som bør gjøres i og på tvers av enheter og avdelinger. Gruppa har også ansvar for at det opprettes kontakt mot frivillige organisasjoner, lokalt næringsliv, kirken mv.

Koordineringsnivået skal:

- Fatte beslutninger og sette inn ressurser, etter rammene som er fastsatt i styringsgruppen
- Ut fra sin kunnskap og erfaring i fellesskap avdekke problemer og utfordringer kommunen står overfor
- Fremskaffe kunnskap om hvordan disse utfordringene best kan møtes, sette i verk tiltak og koordinere innsatsen på tvers av etatene
- Sørge for at hver sektor bidrar med kunnskap og innspill, og ut fra dette gi råd om hva hver enkelt sektor bør sette i gang av kortsiktige og langsiktige tiltak

Koordineringsnivået benevnes til daglig som «arbeidsutvalget», og møtes 2-4 ganger i året.

Utførernivå

På dette nivået finner vi alle som er i direkte kontakt med barn og unge. I Iveland kommune vil koordinerende nivå og utførernivå overlappe hverandre. Dette har sammenheng med kommunens størrelse.

For å sikre at styringsgruppens mål omsettes i praktisk handling på det utførende nivået, er det viktig at det utførende nivået har en tett og god kommunikasjon med koordineringsnivået.

Det er etablert tverrfaglige grupper på koordinerings- og utførernivå:

I styringsgruppa 30.04.14 ble det vedtatt at organiseringen skal endres noe, slike at familieteam, elevtjeneste og NAV, OT og SLT utvider noen av sine møter til å være aldersrelaterte arbeidsutvalg. Arbeidsutvalget på koordineringsnivå begrenser fra nå av sin møtevirksomhet til 2-4 møter i året. Intensjonen er å utnytte kapasiteten bedre og skape større engasjement, også for systemsaker.

Elevtjenesten:

Månedlige møter mellom skole, PPT, helsesøster, barnevern, fritid og SLT-koordinator. Akutte problemstillinger drøftes, en vurderer videre oppfølging av enkeltelever og grupper av elever.

Kjernegruppe:

Kjernegruppa er et tverrfaglig individrettet samarbeid rettet mot ungdom i risikozonen. Teamet består av barnevern, politi, helsesøster og rådgiver på skolen der ungdommen går. Andre faggrupper kalles inn ved behov.

Kjernegruppa er for foreldre, ungdom, eller andre som er bekymret for en ungdoms utvikling. Det kan dreie seg om skoleskulk, adferd/oppførsel/holdninger, bekymring for kriminalitet, omgangskrets, rusbruk, eller problemer med grensesetting.

Kjernegruppa skal være et lavterskeltilbud og ungdommen med foresatte som meldes opp skal få tilbud om avtale så snart det lar seg gjøre, og senest innen 14 dager.

Familieteamet:

Familieteamet består av helsesøster med ansvarsområde 0-6 år, helsesøster med ansvarsområde 1.- 10. klasse, barnevernskonsulent, psykiatriske sykepleiere og sekretær. Andre samarbeidsparter, som for eksempel lege, kan trekkes inn.

Foreldre og foresatte er velkommen til å ta kontakt med Familieteamet for veiledning i situasjoner der en er bekymret for barns psyko-sosiale helse og trivsel. Det kan være barns reaksjoner på - skilsmisse, - sykdom i familien, - mistanke om vold og overgrep, - eller andre situasjoner eller opplevelser som gjør barn utrygge.

Teamet kan også gi personalet i barnehage og skole veiledning – anonymt eller etter foresattes samtykke. Familieteamet møtes fast hver andre uke.

OT, Nav og SlT-koordinator:

Grappa samarbeider om tiltak for ungdom i videregående skole. Gjennom tilrettelegging for enkeltungdommer er målsettingen å hindre drop-out.

Det arbeides med alternative løsninger for ungdom som ikke finner seg til rette i det utdanningsløpet som opprinnelig ble lagt.

SLT-koordinator

Iveland kommune har hatt SLT-koordinator siden 01.01.09. Stillingen var i utgangspunktet 20 %. Fra høsten 2010 har vi søkt, og fått tildelt midler fra KRÅD (kriminalitetsforebyggende råd). Tildelingen fra KRÅD er begrenset til 5 år.

SLT-koordinator er administrativt underlagt oppvekstkontoret og har som hovedoppgave å samordne den tverrfaglige aktiviteten. Stillingen kombineres med funksjon som pedagogisk rådgiver. I forbindelse med at støtten fra KRÅD opphører, er det naturlig å se på sammenhengen mellom disse stillingene. Betegnelsen «**koordinator for oppvekst**» vil dekke arbeidsfeltet, og brukes fra skoleåret 2014/2015.

Viktige oppgaver:

- utarbeide handlingsplan
- ta initiativ til, igangsette og koordinere gjennomføringen av forebyggende tiltak
- være pådriver i utarbeidelse av tiltak og prosjekter
- ivareta sekretariatfunksjon for styringsgruppe
- lede arbeidsutvalg
- evaluere og dokumentere arbeidet

SLT-kordinator representerer kommunen i KRIM-utvalget i Knutepunkt Sørlandet.

Vennesla og Iveland lensmannskontor

Vennesla og Iveland lensmannskontor har betjenter med hovedansvar for forebygging.

Bodil Flo Berge Gausdal er politiets kontaktperson i SLT-arbeidet i Iveland og er med på å sikre et godt samarbeid mellom kommune og politi.

Lensmannskontoret er en driftsenhet knyttet til Agder politidistrikt. Forebygging av kriminalitet blant barn og unge er høyt prioritert i Agder politidistrikt. Bare liv og helse har høyere prioritet.

SATSINGSOMRÅDER FOR SLT I IVELAND KOMMUNE 2017-18

SLT-arbeidet vil hele tiden være i utvikling, og alle medarbeidere har ansvar for å ta tak i problemstillinger som måtte dukke opp. En ser likevel behov for å løfte opp noen satsinger i en plan, for å kunne diskutere og evaluere, både i styringsgruppe og arbeidsutvalg.

En vil jobbe ut fra en helhetstenkning for oppvekst i Iveland.

Plan for kriminalitetsforebyggende arbeid

Korus Sør anbefaler at kommunene analyserer og bruker funn fra ungdataundersøkelsen i sitt planverk. Det gjelder særskilt i det kriminalitetsforebyggende arbeidet og i folkehelsearbeidet. Ivelands kommuneplan poengterer at kommunen prioriterer disse områdene.

I regjeringens strategi for forebygging "Felleskap, trygghet, utjevning" (2009) kan vi lese:

Høy grad av økonomisk og sosial utjevning er verdifullt av flere grunner. Det bidrar til samhold i befolkningen og til stabilitet i samfunnsutviklingen. Det reduserer risikoen for at enkeltpersoner og grupper marginaliseres og ekskluderes. Det er klare sammenhenger mellom økonomisk og sosial ulikhet, fattigdom, helseproblemer og kriminalitet.

Det kriminalitetsforebyggende arbeidet i Iveland må ha denne utfordringen som bakteppe, men ingen hvilepute!

Høsten 2016 ble det arrangert en fagdag om levekår for barn og unge i Iveland kommune. Karin Gustavsen, sosionom og sosiolog (samfunnsforsker KoRus-Sør) var med som foredragsholder etter å ha sammenfattet resultater fra Ungdata undersøkelsen og strategier fra kommuneplanens samfunnsdel. På bakgrunn av dette ble det arbeidet i plenum med å komme med forslag til tiltak som burde gjennomføres på bakgrunn av resultater og de strategiene som er vedtatt.

Gustavsen har tidligere konkludert med at det er behov for både kompensierende og strukturelle tiltak. Noen av disse skisserte tiltakene har kommunen hatt som satsingsområde i den foregående perioden. Vi ønsker å tenke langsiktig om det forebyggende arbeidet i Iveland, derfor videreføres disse punktene, som sammenfaller meget bra med de momentene som kom som et resultat av fagdagen vi arrangerte:

1. Barn og unge må sikres like muligheter til aktiv fritid. Ekskludering fra fritidsaktiviteter fører til ekskludering og marginalisering. Det kan også påvirke barn og unges læringskapasitet. Derfor er det nødvendig at fritidsaktiviteter er gratis, slik at de blir tilgjengelig for alle barn og unge.
2. Barn og unge må sikres like muligheter til å gjennomføre utdanning. Dette arbeidet må starte i førskole- og grunnskolealder. Tilgang til helsebringende kosthold, fysisk aktivitet, pedagogisk veiledning, samt arenaer for mestring i og utenfor skoletiden, er sentralt.
3. Barn og unge må sikres mulighet for opplevelse av anerkjennelse, likeverd og mestring. Dette styrker selvbildet og påvirker utdanningsløp og helse. Fagutøveres kontakt med barn og unge bør derfor i større grad fokusere på talenter, ressurser, medvirkning,

mestring og aksept. Dette er et ansvar for alle fagfolk som er i kontakt med barn, unge og deres foreldre.

Under fagdagen med Karin Gustavsen, ble det laget forslag til tiltak innenfor følgende områder: Brukermedvirkning, Frivillige, Utstyr, Lavterskel og Tverrfaglighet.

Forslagene er tatt med under satsingsområder en bør jobbe spesielt med i denne perioden.

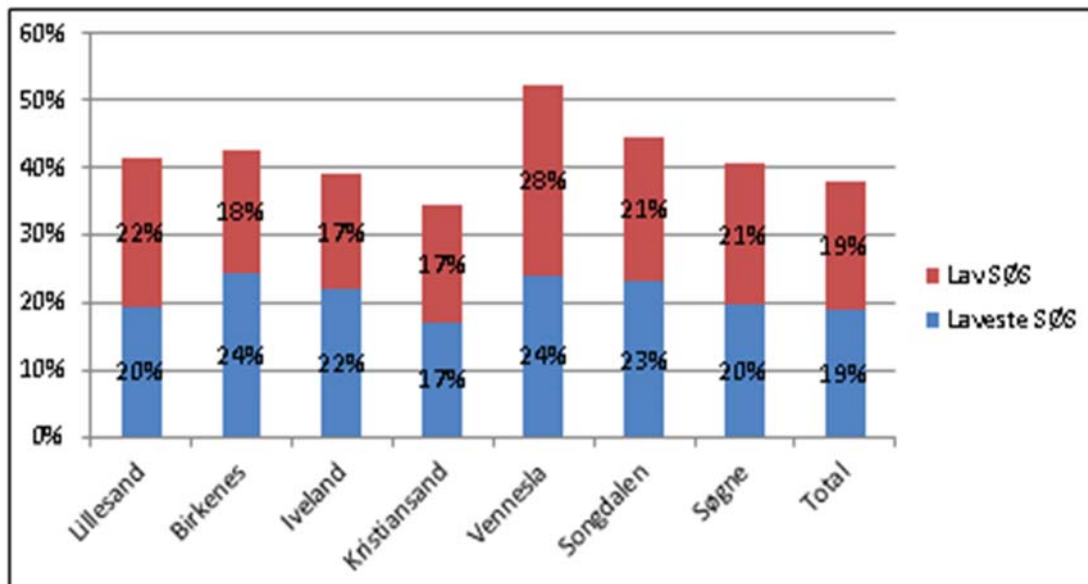
Det er utarbeidet en omfattende rapport fra undersøkelsen av KoRus—Sør. Neste side presenterer utvalgte resultater fra Ungdata. Disse er valgt ut for å følge opp satsingsområdene i forrige periode. Samarbeidet om SLT-arbeidet i knutepunktet, gjennom krimutvalget, gjør det naturlig å sammenligne oss med disse kommunene. Funnene er utgangspunkt for satsingen. Vi har her konsentrert oss om de resultater fra Iveland kommune som i 2013 avviker vesentlig fra de andre kommunene, og sett på noen sammenhenger med resultater fra 2016.

Av resultatene i de seks kommunene ser vi at ungdommene stort sett mener de har et godt oppvekstmiljø, har venner og trives på skolen.

1. Ressurser i familien

Resultatene viser andel med lav sosioøkonomisk status. Fattigdom er en risikofaktor som gir økt sannsynlighet for negativ sosial utvikling. Samtidig ser vi en positiv utvikling i Ungdata tallene fra 2016 når det gjelder antall barn som opplever seg selv som fattige. En utvikling som også viser seg i undersøkelser som er gjort via Bufdir for å undersøke barnefattigdom i 2014. Det ser ut til at Iveland kommune er i en positiv trend og har færre fattige barnefamilier enn tidligere.

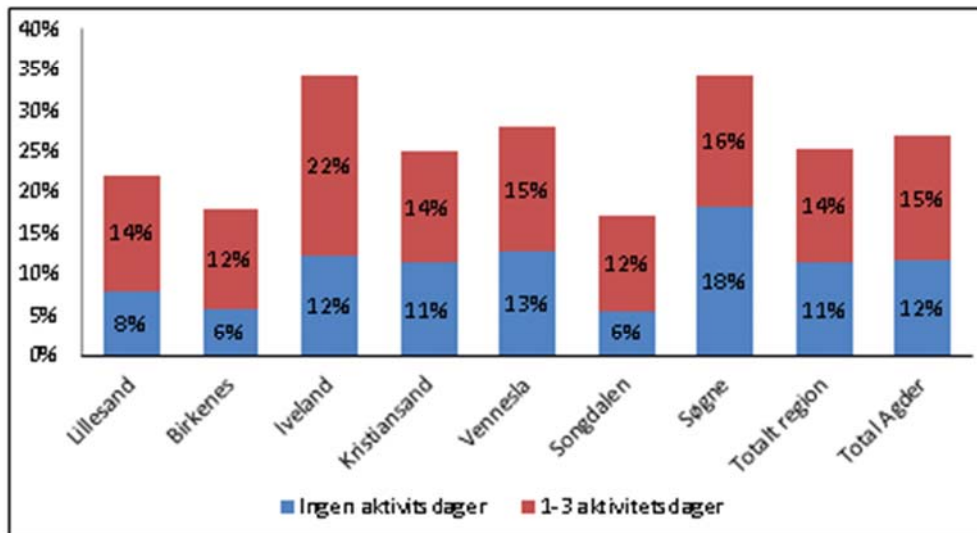
Andel med lav sosioøkonomisk status (SØS) Knutepunkt Sørlandet



Når det gjelder undersøkelsen om sosioøkonomisk status er det brukt tre parametere for å komme til resultatene. Det er fokusert på foreldres utdanning, materielle forhold (bil, datamaskiner, ferie og eget soverom) og antall bøker i hjemmet.

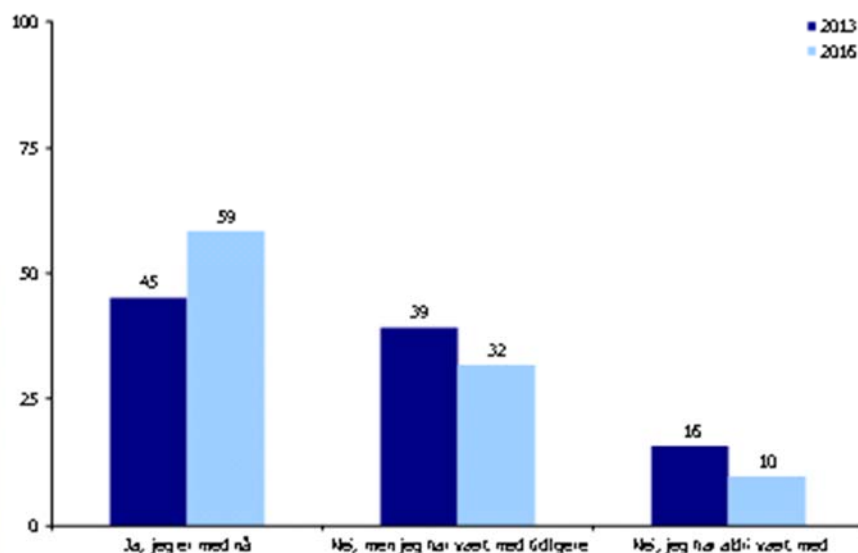
Iveland kommer relativt godt ut i undersøkelsen i forhold til i 2013 når det gjelder barn i grunnskolealder som deltar i organiserte fritidstilbud. Ut fra resultatene for 2016 er trenden at deltakelsen øker. Likevel har Iveland fortsatt færre ungdommer som deltar i organisert fritid sammenlignet med resten av Knutepunktet, og det er nok et skille mellom ungdom i grunnskolealder og eldre ungdom i forhold til tilbud om fritidsaktiviteter. Deltagelse i fritidsklubb er den aktiviteten som fortsatt scorer høyest, og høyere enn i de andre kommunene. Moonlight er fortsatt et populært tilbud og bidrar til disse utslagene.

Andel med lav organisasjonsdeltakelse (grunnskole) Knutepunkt Sørlandet



Fritid – organisert:

Er du, eller har du tidligere vært, med i noen organisasjoner, klubber, lag eller foreninger etter at du fylte 10 år?

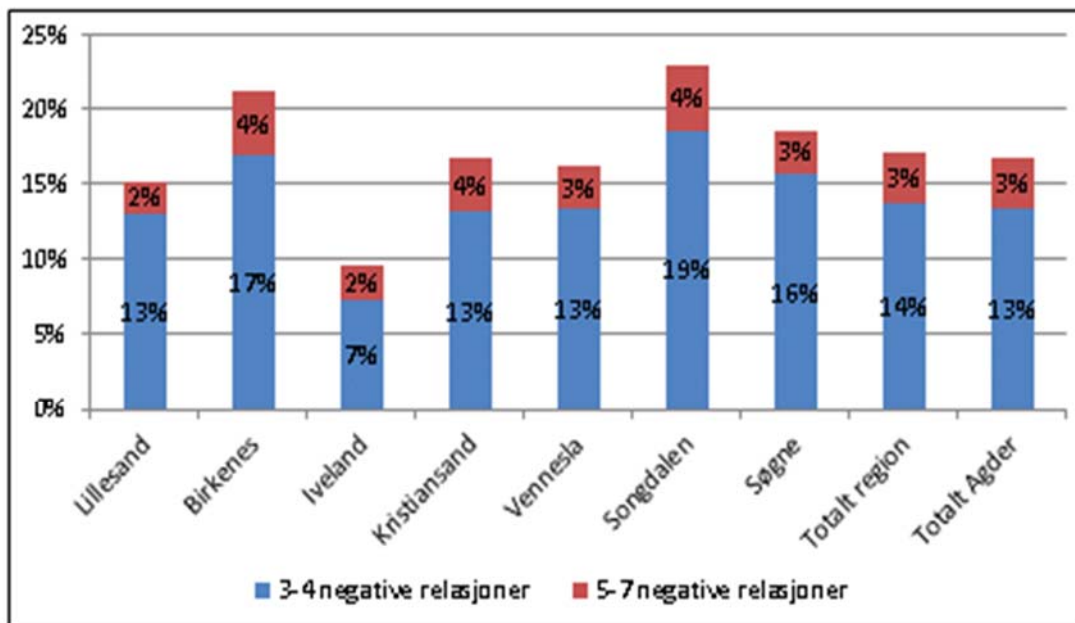


ungdata

Iveland kommune kommer veldig godt ut i forhold til andelen som oppgir at de har negative foreldrerelasjoner, og det ser ut til at foreldrene i stigende grad er interesserte i barnas utdanning. Kommunen skal fortsette arbeidet med foreldreveiledning og foreldrerelasjon, som er forhold som regnes som

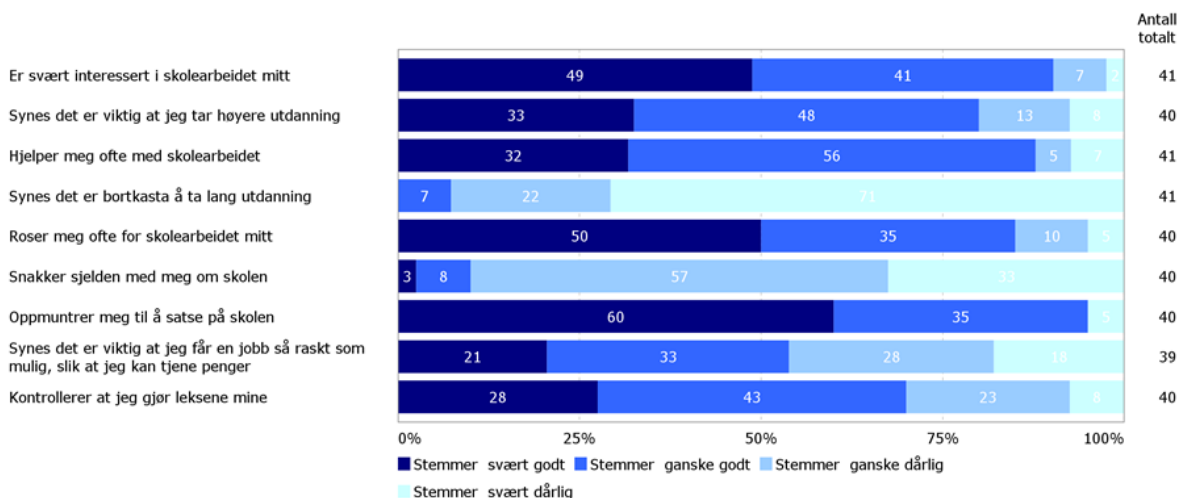
beskyttelsesfaktorer i forhold til sosial utvikling. Dette er viktig både for den enkelte familie og som forebygging i kommunen.

Andel med mange negative foreldrerelasjoner (grunnskole) Knutepunkt Sørlandet



Foreldrenes involvering i skole og utdanning:

Hvor godt stemmer disse utsagnene? Foreldrene mine ...



Plan for kriminalitetsforebyggende arbeid

Ungdom i Iveland er fornøyd med foreldrene sine, og det er positivt å se at trenden er at foreldrene i stigende grad er opptatt av barnas utdanning. Dette har i lengre tid vært et satsingsområde i oppvekstsektoren og et arbeid som vil fortsette. Å satse på utdanning er det viktigste bidraget i kampen mot levekårsutfordringer, som samtidig virker kriminalitetsforebyggende.

Handlingsplan , ressurser i familien

Aldersgruppe	Tiltak	Ansvar	Beskrivelse/målsetting for tiltaket
0-20	FUN 365	NAV/ koordinator/ barnehage/ helsestasjon/ barnevern	Samarbeid med frivillige om bred deltagelse i lag og foreninger.
0-6	Trygg Tidlig	Helsestasjon/ koordinator/ barnevern/ barnehage	Foreldreveiledning /samarbeid med foreldre
0-20	Gratis utleie av fritidsutstyr	NAV	Øke mulighet for deltagelse på fritidsarenaer.
Ressurser i familien 6-16	Bry deg	Skole/ Lions/ politi/ koordinator	Hindre rusmiddelbruk i ungdomsgruppa
6-16	Kjærlighet og grenser	Skole/helsestasjon	Foreldreveiledning / samarbeid med foreldre

- Det må jobbes videre med utviklingsarbeid i forhold til familier med sammensatte behov.
- Fortsette foreldreveiledning med fokus på å hjelpe foreldre til å støtte barnas utvikling.
- Utvikle spørreskjema til foreldre angående foreldreveiledning.
- Lavterskeltilbud i form av en familiekoordinator og et familiesenter for å gi familier med større behov hjelp lokalt.
- Fokus på tverrfaglig arbeid i kommunen
- Standard spørsmål om økonomi i alle foreldresamtaler.
- Endre det som tidligere hadde navnet «Bedre mitt barns levekår» til «økonomisk veiledning». «Bedre mitt barns levekår» var en satsing som NAV hadde i forrige periode. Denne er nå innlemmet i ordinær drift som økonomisk veiledning
- FUN 365: Bra tiltak, men bør synliggjøres enda bedre. Få tak i plakater og brosjyrer så også de frivillige kan være med å spre informasjonen. Høre med Kiland om innretting mot eldre ungdom, og om plassering av

dagskurs. (evt. skysstilbud?) Iveland idrettslag har søkt fattigdomsmidler til en buss... Invitere Kiland til Iveland for å snakke om ordningen.

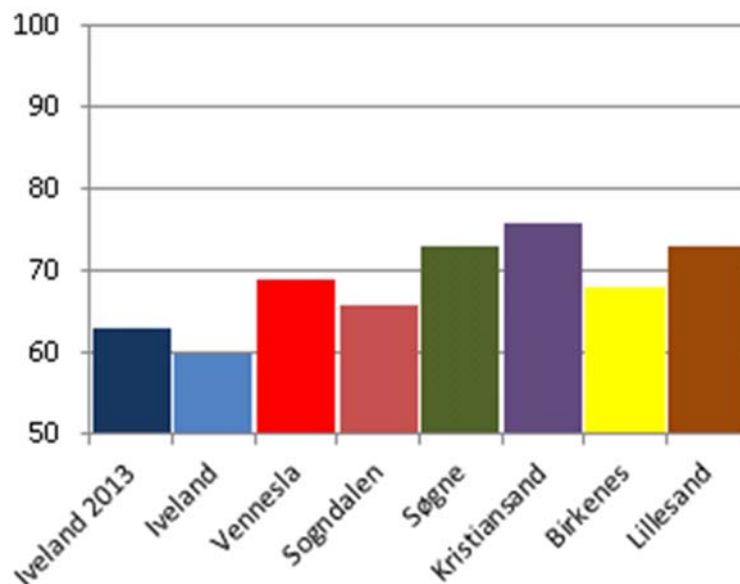
- Fritidsutstyr: Stort ønske om å få dette tilbudet mer synlig, gjerne plakater med bilder. Ønske om å samle det på Åkle i biblioteket og få en utlånsordning der. NAV og biblioteksansvarlig ser på saken og lager et samarbeid.

2. Nærmiljø

Av Knutepunktkommunene skiller Iveland seg ut som den kommunen der færrest er fornøyd med lokalmiljøet, og færrest kunne tenke seg at egne barn bør vokse opp. Under halvparten av de unge ønsker å bo i Iveland når de selv blir voksne. Dette er signaler både administrasjonen og politikere må fortsette å ta på alvor.



Hvor fornøyd er du med lokalmiljøet du bor i resultater 2016?



Ungdata gir ikke svar på hvilke faktorer som spiller inn når de unge svarer slik de gjør, men det er all grunn til å tro at en opplevd misnøye med nærmiljøet vil virke inn på individuell trivsel og utvikling.

Plan for kriminalitetsforebyggende arbeid

Ivelandsungdommen skiller seg ikke ut fra Knutepunktet på spørsmål om trivsel og psykiske klager. Kommunen ligger lavt på de som svarer at de sliter med små psykiske plager. Likevel er det stadig enkelte ungdom som sliter med både selvskadning og tanker om selvmord, og den gruppen som sliter med mer alvorlige psykiske plager må det jobbes ekstra mot.

Handlingsplan, nærmiljø

Alder sgruppe	Tiltak	Ansvar	Beskrivelse/målsetting for tiltaket
0-16	Sosial kompetanse/psyki sk helse	Koordinator/ barnehage/skole	Styrke selvbildet og gi barn og unge mulighet for opplevelse av anerkjennelse , likeverd og mestring. Vi arbeider med å finne egnet opplegg.
6-20	Ungdata-undersøkelse	Skole, helse, koordinator	Kartlegging for å finne satsingsområder og retning for arbeidet
6-20	Barn og unges medvirkning i lokalsamfunnet	Politikere, administrasjon, skole	Barn og unge må sikres mulighet for opplevelse av anerkjennelse, likeverd og mestring Fotostemmer tas i bruk som brukerundersøkels e på Moonlight
6-20	Moonlight	Fritid/ koordinator	Barn og unge må sikres like muligheter til aktiv fritid, tilgjengelig for alle barn og unge.
Samarbeidsaren aer 0-20	ETT IVELAND-Møtepunkt og samarbeid (handlingsplan mot radikaliserings)	Frivillige lag og foreninger koordinator, barnehager og skoler	Et inkluderende lokalmiljø, med felles forståelse av oppvekstmiljøet.
Samarbeidsaren aer	Plattform, mentorordning	Felles tiltak, hele Agder, stiftelsen	Arbeid mot radikaliserings og

- Engasjere de eldre ungdommene i organiserte aktiviteter.
- Kommunens mulighet for utlån av utstyr må komme enda tydeligere frem, kanskje flyttes til biblioteket og det bør være god standard på utstyret.
- Få en evaluering av Moonlight og bruke klubben som en arena for brukermedvirkning.
- Tettere samarbeid mellom frivilligsentral og idrettslag.
- Flere fellesarrangementer i regi av kommunen, f.eks bygdekveld, og større samarbeid med frivillige.
- Invitere Vatnestrøm Grendelag og Frigstad og Ljosland grendelag til felles innsats og bedre samarbeid.
- Jobbe med skysstilbudet. Dårlig skysstilbud påvirker blant annet muligheten for å få engasjert de unge i fritidstilbud, sosialisere flyktningene og inkludere dem i universelle aktiviteter.
- Barn og unges medvirkning til lokalsamfunnet: Venter fortsatt på opprettelse av et «ungdomsråd». Det ses på muligheten for å sette i gang å bruke programmet «fotostemmer». Det må finne en ansvarlig for dette, gjerne via Moonlight. Det undersøkes om kursing/veiledning i programmet.
- Moonlight: Undersøker med de som er i gruppa over 16 om de kan tenke seg mer ansvar. Kan også finne ut om det er noe spesielt tilbud disse ønsker. Målgruppen for Moonlight er og vil bli ungdomsskoleelever, men de kan gjerne la noen av de eldre ungdommene få ansvar for aktiviteter etc. Undersøke om frivillige kan bidra, kan støttekontakter få noe ansvar for å være med som støtte?
- Vi er en del av «Plattform», gjennom krimutvalget i Knutepunkt Sør. Det arbeides med å få på plass en mentorordning. Sammen med vårt eget forebyggende arbeid og handlingsplan mot radikaliseringsgjør dette Iveland bedre rustet til å håndtere oppblomstring av radikale miljøer/enkeltpersoner.

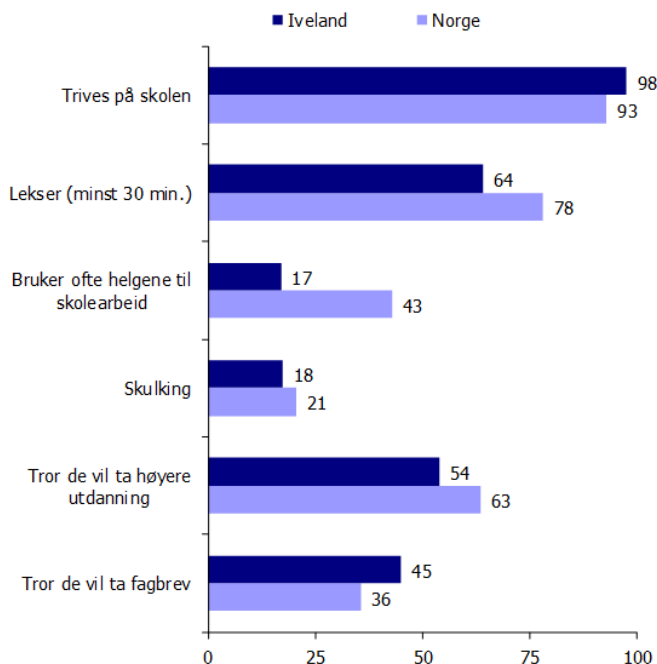
3. Utdanning

Trenden i undersøkelsen er at ungdomsskoleelevene i Iveland ser ut til å bli mer opptatt av høyere utdanning. Tidligere var det bare rundt halvparten som hadde ambisjoner om høyere utdanning, nå nærmer dette tallet seg to tredjedeler. På spørsmål om trivsel på skolen skiller de seg ikke ut fra resten av Knutepunktet, og de har blitt markant mer interesserte i å gjøre skolearbeidet. Elevene svarer at de vet at det er mange som har forventninger til at de skal gjøre det bra på skolen.

SKOLE OG FRAMTID

DEFINISJONER:

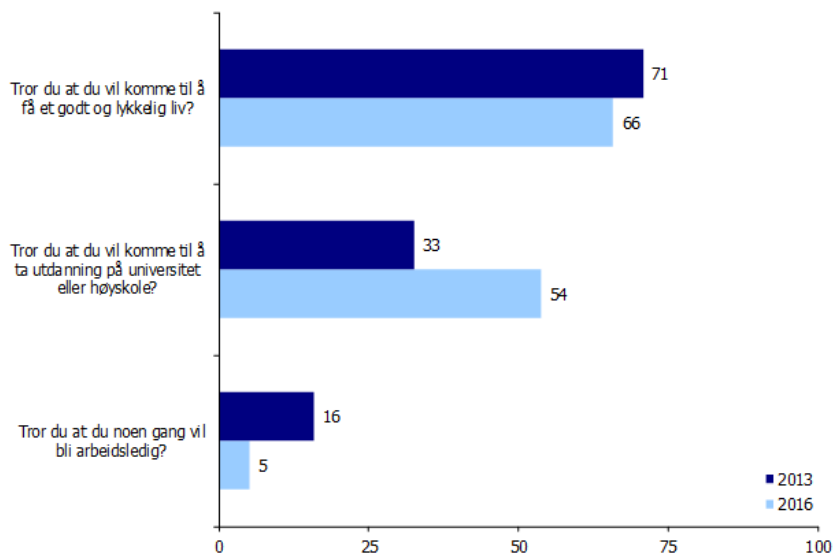
- **Trives på skolen:**
Andel som svarer «helt enig» eller «litt enig» på utsagnet: Jeg trives på skolen.
- **Lekser (minst 30 min.):**
Andel som svarer «1/2 – 1 time» eller mer på spørsmålet: Hvor lang tid bruker du gjennomsnittlig per dag på lekser og annet skolearbeid (utenom skoletiden)?
- **Bruker ofte helgene til skolearbeid:**
Andel som svarer «helt enig» eller «litt enig» på påstanden: Jeg må ofte bruke helgene til å gjøre skolearbeid?
- **Skulking:**
Andel som svarer «minst én gang» på spørsmålet: Har du skulket skolen det siste året?
- **Tror de vil ta høyere utdanning:**
Andel som svarer «ja» på spørsmålet: Tror du at du vil komme til å ta utdanning på universitet eller høyskole?
- **Tror de vil ta fagbrev:**
Andel som svarer «ja» på spørsmålet: Tror du at du vil komme til å ta fagbrev?



Stort sett trives elevene på skolen, men det finnes fortsatt noen få som gruer seg til å gå på skolen.

Forventninger til framtida:

Hvordan tror du at framtida di vil bli? Tror du ... (Andel «Ja»)



Utdanningsnivå i befolkningen virker inn på levekår og andel uføretrygdde, som igjen påvirker trivsel og helse. Dermed er det gledelig å se kombinasjonen av at foreldre blir mer opptatt av barnas utdanning og barna har høyere ambisjoner.

Plan for kriminalitetsforebyggende arbeid

Arbeidet i oppvekst som har pågått de siste årene gjennom «kvalifisert for framtiden» med fokus på foreldrerelasjoner og vurdering ser ut til å være riktig vei å gå. Dette arbeidet må fortsette, for vi står fortsatt overfor sammensatte utfordringer, der skole, foreldre, kommuneadministrasjon og politikere må trekke i samme retning.

Handlingsplan, utdanning

Område	Tiltak	Ansvar	Beskrivelse/målsetting for tiltaket
0-16	Sosial kompetanse/psyki sk helse	Koordinator/barnehage/skole	Styrke selvbildet og gi barn og unge mulighet for opplevelse av anerkjennelse , likeverd og mestring. Vi arbeider med å finne egnet opplegg.
0-16	Inkluderende læringsmiljø	Kompetanseheving i personalgruppa	Barnehagen/Skolen fastholder kunnskapen fra RVTs, jobber videre med egne holdninger, kunnskaper og undervisningsoppl egg.
0-6	Kvello modellen	Barnehage/ helsestasjon/ fysioterapeut/ barnevern/ koordinator/ PPT	Barns rett til tilpassede tilbud i barnehagen.
Samarbeids Arenaer 0-6	Familieteamet	Helsesøster x 2/ barnevern/ psyk.sykepleier/ legesekretær/ førskolelærer	Veiledning i situasjoner der en er bekymret for barns psykososiale helse og trivsel
Samarbeids Arenaer 6-20	Kjernegruppe	Skole, ulike fagpersoner kalles inn	Kjernegruppa skal være et lavterskeltilbud, individnivå, foreldre kalles inn
Samarbeids Arenaer 6-16	Elevtjenesten	Rådgiver, helse, fritid, barnevern, koordinator – PPT?	Oppfølging av enkeltelever og grupper av elever.

Plan for kriminalitetsforebyggende arbeid

Samarbeidsaren a 16-20	Samarbeid videregående skoler	OT, SLT, NAV	Barn og unge må sikres like muligheter til å gjennomføre utdanning. Tilgang til pedagogisk veiledning, samt arenaer for mestring i og utenfor skoletiden.
---------------------------------------	-------------------------------------	--------------	---

- Det er viktig for kommunen at en har unge som har ambisjoner på egne vegne. Foreldre må oppfordres til å stille forventninger til barna sine. Målet er at flere tar utdanning.
- Det må jobbes videre med foreldresamarbeid i hele utdanningsløpet.
- Bry Deg: Foredragsholder er langtidssykemeldt. Ønske om å få inn en annen som kan kjøre dette i kommende periode.
- Sosial kompetanse/psykisk helse i undervisningen: «Det er mitt valg» får nytt navn fordi det blir brukt sammen med andre programmer. Det viste seg at «det er mitt valg» er litt for ensformig til at det klarer å holde oppe interessen. Stor enighet om at både «Zippis venner» og «link til livet» f.eks, kan supplere opplegget for å gjøre det enda mer relevant og interessant.
- RVTS: Avsluttes, men tankene fra «Traumebevisst omsorg» videreføres