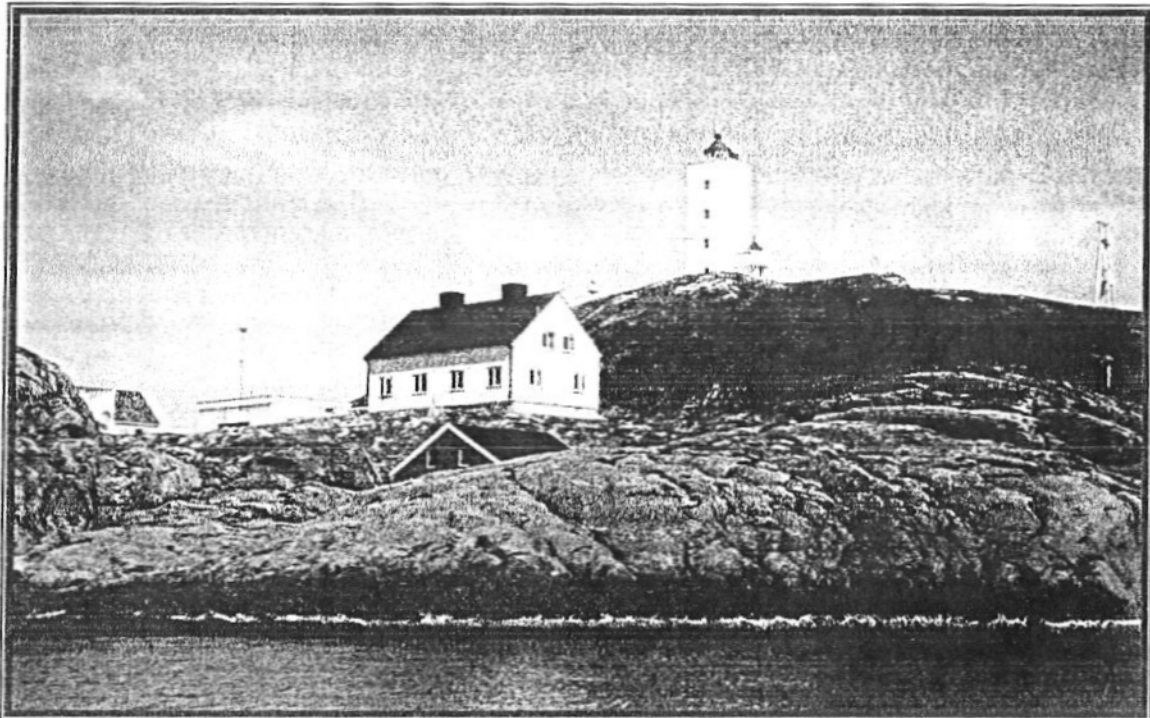




Måsøy kommune



Årsmelding 2011

Innhold

Arbeidskapital	4
Arbeidskapitalens driftsdel	4
Hovedmålsetning og oppgaver.....	5
Økonomi	5
Arbeidsmiljø i organisasjonen	5
Utvikling i sykefraværet	6
Likestilling	6
Viktige hendelser i 2011	6
Utviklings- og arbeidsoppgaver i 2012.....	7
ØKONOMISK RESULTATER.....	10
OPPVEKST 2011	10
ELEV TALL I GRUNNSKOLEN SKOLEÅRET 2011/2012	11
ELEV TALLSUTVIKLING DE SISTE 5 ÅR	11
HØTTEN BARNEHAGE.....	11
SKOLEFRITIDSORDNINGEN.....	11
KULTURSKOLEN.....	12
UNGDOMSKLUBBEN	12
UTVIKLINGS- OG ARBEIDSOPPGAVER 2012	12
Hovedmålsetning og oppgaver.....	13
Økonomi	13
Havøysund helsesenter, sykeavdelingen.....	14
Kjøkkentjenesten.....	14
Hjemmetjenesten.....	14
Psykiatritjenesten	15
Daltun.....	15
Fysioterapitjenesten	16
Sosialtjenesten - NAV Måsøy.....	16
Hovedmålsetning og oppgaver.....	17
Økonomi	18
Viktige arbeider i 2011	18
Av oppgaver som en må løses listes følgende:	19
Brann (Beredskap og forebyggende)	19

Årsmeldingens regnskapstall er korrigert etter behandling i Hovedutvalgene.

MÅSØY KOMMUNES REGNSKAP 2011

Innledning

Måsøy kommunes regnskap viser et regnskapsmessig netto driftsresultat på 3.189.000 kr (2,3 % av sum driftsinntekter). Av dette er overskuddet i drift på kr 43.566,06 og underskudd i investering på kr -769.626,-.

Langsiktig gjeld har siste år økt med 30,5 mill og er på kr 257,4 mill. Økningen skyldes endring av pensjonsforpliktelser og økt låneopptak. Fondsbeholdningen og arbeidskapitalen er redusert. Videre er netto kapitalutgifter som følge av større gjeldsforpliktelser økt til 6,5 % av driftsutgiftene.

Regnskapsmessig overskudd framkommer slik

	2006	2007	2008	2009	2010	2011
Sum driftsinntekter	109.144	110 852	116 422	123 938	131 072	135 284
Sum driftsutgifter	100.718	99 988	108 589	118 159	127 413	130 366
Brutto driftsresultat	8.426	10 864	7 832	5 778	3 659	4 917
Netto finansutgifter	6.270	9 417	9 954	6 971	6 089	8 374
Avskrivninger	4.473	5 347	5 313	5 599	6 293	6 645
Netto driftsresultat	7.045	7 794	3 192	4 407	3 863	3 189
Overført til kapitalregnskapet	7.144	1 094	2 664	2 758	2 548	6 091
Netto avsetninger	-1.368	6 700	-2 290	-535	-1 053	-2 945
Overskudd	1.269	0	0	1 114	262	0

Tall i 1000 kr.

Hovedtall fra balanseregnskapet

	2006	2007	2008	2009	2010	2011
EIENDELER						
Omløpsmidler						
Kasse, bank	19.807	21 121	18 458	20 854	21 107	20 608
Garantikonto		3 074	3 099	0	0	0
Obligasjoner				5 000	5 000	5 000
Fordringer	10.777	7 492	10 272	9 251	12 844	13 047
Premieavvik pensjon	379	1 182	2 279	703	2 189	894
Sum omløpsmidler	30.965	32 870	34 108	35 810	41 141	39 549
Anleggsmidler						
Aksjer/Pensjonsmidler	103.098	107 517	121 879	124 081	136 244	148 450
Langsiktig utlån	4.577	3 406	3 901	3 775	4 956	5 164
Utstyr, maskiner, anlegg, eiendom	156.550	157 060	165 626	169 005	182 648	198 989
Sum anleggsmidler	264.225	267 984	291 408	296 862	323 848	352 603
SUM EIENDELER	295.191	300 854	325 517	332 673	364 989	392 152
GJELD OG EGENKAPITAL						
Gjeld						
Kortsiktig gjeld	13.827	10 363	10 855	12 944	17 163	21 213
Langsiktig gjeld	59.729	53 047	52 312	46 650	59 094	75 049
Langsiktig gjeld (pensjonsfondene)	120.724	126 230	142 926	155 020	168 076	182 387
Sum gjeld	194.281	189 646	206 093	214 614	244 333	278 649
Egenkapital						
Fond	11.079	19 483	17 194	22 048	20 442	15 943
Likviditetsreserve	761.201	761 201	0	0	0	0
Årets overskudd	1.269	0	0	1 115	262	44
Udekket i investeringsregnskapet	0	0	-337	0	-671	-770
Annen egenkapital	87.799	90 963	98 762	94 896	100 623	98 286
Sum egenkapital	100.909	111 208	119 423	118 059	120 656	113 503
SUM GJELD OG EGENKAPITAL	295.191	300 854	325 517	332 673	364 989	392 152

Likviditet

En viss del av kommunens omløpsmidler inneholder leverandørgjeld/annen kortsiktig gjeld. Omløpsmidler korrigeret for disse tallene gir oss arbeidskapitalen. Kommunen må ha en likviditetsbeholdning av en viss størrelse siden inn- og utbetalinger ikke kommer til samme tid.

Arbeidskapital

	2006	2007	2008	2009	2010	2011
Sum omløpsmidler	30 965	32 870	34 108	35 810	41 141	39 549
- Sum kortsiktig gjeld	13 827	10 363	10 855	12 944	17 163	21 214
= Arbeidskapital	17 138	22 507	23 252	22 866	23 978	18 335
Endring av arbeidskapital	2 205	5 369	745	-386	1 112	-5 643

Alle tall i 1000 kr.

Ved å korrigere arbeidskapitalen for forhold som bundne fond og ubrukte lånemidler av eksterne lån får vi arbeidskapitalens driftsdel. Arbeidskapitalens driftsdel viser kommunens grunnlikviditet - den delen av omløpsmidlene som ikke er gjeld eller på annen måte knyttet til bestemte formål.

Arbeidskapitalens driftsdel

	2006	2007	2008	2009	2010	2011
Arbeidskapital	17 138	22 507	23 252	22 866	23 978	18 335
- Bundne fond	4 983	7 725	6 021	7 885	8 237	6 950
- Ubrukte lånemidler av eksterne lån	4 027	2 262	2 592	-296	3 945	3 118
= Arbeidskapitalens driftsdel	8 128	12 712	14 639	15 277	11 796	8 267

Alle tall i 1000 kr.

SENTRALADMINISTRASJONEN

Styringsorgan
Politisk leder

Formannskapet
ordfører John Aase (1.1-21.10)
ordfører Anne Karin Olli (21.10-)

Administrativ leder

rådmann Aina Borch (1.1-16.2)
konst. rådmann Edmund Mikkelsen jr. (16.2-)
rådmann Edmund Mikkelsen jr. (13.5-)

Hovedmålsetning og oppgaver

Sentraladministrasjonens ansvarsområder er politiske råd og utvalg, politisk administrasjon, formannskapskontor, økonomiavdeling, IT, legekantor, servicetorg, enhet for samfunnsutvikling, administrative råd og utvalg, div. fellesutgifter m.m. Antall årsverk: 15,6. Antall ansatte: 16.

Økonomi

Regnskap 2011

1.1 Sentraladm.	Opprinnelig Budsjett	Revidert budsjett	Regnskap	Differanse Regnskap / rev. budsjett
Utgifter	23 046	25 936	26 786	850
Inntekter	3 998	7 187	9 257	-2 070
Nettoutgift	19 048	18 749	17 530	-1 220

Regnskap sammenlignet med de 3 foregående år

1.1 Sentraladm.	Regnskap 2008	Regnskap 2009	Regnskap 2010	Regnskap 2011
Utgifter	24 112	26 429	20 620	26 786
Inntekter	-7 033	-9 048	-7 651	-9 257
Netto	17 079	17 381	12 969	17 530

Utvikling lønnsutgiftene inkl. sosiale utgifter (hele kommunen) i forhold til driftsinntektene

2004	2005	2006	2007	2008	2009	2010	2011
63 %	62 %	54 %	59 %	61,2 %	61,2 %	58,5 %	60,5 %

Arbeidsmiljø i organisasjonen

- Måsøy kommune har en bedriftshelseavtale med FIBAS AS (Finnmark Bedriftshelse AS) som har kontor i Alta
- Det har blitt gjennomført inneklimatemålinger i flere av kommunens bygg og kontorlokaler som har avdekt for høye verdier av stoffer i luften som kan ha negative helsemessige effekter. Målinger er gjennomført i forbindelse med helseplager hos ansatte. Det har blitt satt inn avbøtende tiltak som innkjøp av luftrensere, men det må påregnes større tiltak som ventilasjon, innvendig renovering etc.
- Personal- og arbeidsmiljøutvalget hadde 1 møte i 2011

- Samarbeidet i organisasjonen fungerer tilfredsstillende på alle nivå
- Bedriftskulturprosessen som ble startet høsten 2010 med bruk av ekstern prosessveileder ble avsluttet i 2011. Gjennom dette kom rådhusets ansatte frem til 4 kjerneverdier som skal bidra til en mer enhetlig intern bedriftskultur med fokus på framtid. Arbeidet er fulgt opp i personalmøter i etterkant.
- Sykefraværet har de senere årene vist en svært positiv utvikling fra 10,2 % i 2008 til 5,7 % i 2011. Måsøy kommune er IA-bedrift, og jobber kontinuerlig med oppfølging av sykefraværet.

Utvikling i sykefraværet

	2000	2001	2002	2003	2004	2005	2006
Tot.sykefravær	7,2 %	7,9 %	6,9 %	8,6 %	7,7 %	5,8 %	6,6 %
1-3 dager	1,3 %	0,8 %	0,9 %	0,8 %	0,9 %	1,0 %	1,1 %
4-16 dager	2,4 %	2,9 %	2,9 %	1,5 %	3,4 %	2,2 %	1,7 %
17-56 dager	2,4 %	3,3 %	2,6 %	1,8 %	3,2 %	2,4 %	3,2 %
57->dager	1,2 %	0,9 %	0,3 %	4,6 %	0,2 %	0,2 %	0,6 %

Rapporteringen i forbindelse med at kommunen er blitt IA-bedrift er endret.

	2007	2008	2009	2010	2011
Tot.sykefravær	7,4 %	10,2 %	7,80 %	7,2 %	5,7 %
Egenmeldt 1-3 d.	1,6 %	1,6 %	1,30 %	1,4 %	1,4 %
Legemeldt 1-3 d.					
Legemeldt 4-16 d.	5,8 %	8,7 %	6,5 %	5,8 %	4,3 %
Legemeldt 17> d.					

Likestilling

Fordelingen mellom kvinner og menn i organisasjonen er 70 % kvinner og 30 % menn. Med unntak av sektor for teknisk drift og utbygging (teknisk etat), er andelen menn lav i hele organisasjonen.

I etatsledergruppa, som består av rådmann, økonomisjef, helse- og omsorgssjef, oppvekstsjef, teknisk sjef og utviklingssjef, var det i 2011 2 kvinner og 3 menn. Stillinga som utviklingssjef har stått vakant fra 16.februar i forbindelse med at den ansatte ble konstituert som rådmann og deretter ansatt som rådmann.

Kommunen har ikke iverksatt spesielle tiltak for å bedre kjønnsbalansen.

Viktige hendelser i 2011

Kommuneorganisasjonen

- Utvidelse av helsesenteret startet opp på sommeren og forventes å bli ferdigstilt sommeren 2012. Kommunestyret vedtok å gjennomføre begge planlagte byggetrinnene i ett, både av økonomiske hensyn, men også for å redusere belastningene for beboerne.
- I forbindelse med utvidelsen av helsesenteret ble det inngått avtale med eier av Kveldsol om leie av lokaler i bygget, slik at sykehjemsdelen kunne flyttes dit under byggeprosessen. I tillegg er det leid inn brakkerigg for å få tilstrekkelig romkapasitet. Etter at driften var igangsatt ble det avdekt dårlig innneklima i enkelte deler av Kveldsol, og det ble som følge av dette installert ventilasjonsanlegg og luftrensere. Målinger etter at tiltakene var gjennomført var tilfredsstillende.
- Legedekningen har vært god i 2011, med to fastleger og to turnusleger.

- Samarbeid Vest-Finnmark Regionråd;
 - Bolyst for utenlandske arbeidstakere: Det ble gjennomført en undersøkelse blant utenlandske arbeidsinnvandrere i Måsøy kommune som viser at 70 % av disse ønsker at familien deres skal kunne flytte til kommunen. Tilgang på bolig og jobb for partner er avgjørende for at dette skal realiseres.
 - Rammeavtale for innkjøp av IKT-utstyr: Regionens 7 kommuner og 8 andre kommuner i Finnmark gikk sammen om utlysning av en felles rammeavtale for innkjøp av IKT-utstyr og tilhørende tjenester. Som følge av klage fra leverandører som ikke nådde opp, så er ikke avtalen endelig godkjent. Forventes å skje i 2012. Denne avtalen gjøres uavhengig av arbeidet med å få til et IKT-samarbeid i regionen.
 - IKT-samarbeid: Regionens 7 kommuner har siden 2009 arbeidet med å komme frem til samarbeid som både skulle bidra til å styrke satsinga på IKT, og samtidig gjøre småkommunene mindre sårbare som følge av liten bemanning på området. I løpet av 2011 ble det imidlertid klart at kommunene ikke lyktes i å bli enige om hvordan samarbeidet skal organiseres. Uklart om hvordan prosjektet skal tas videre.
 - Utvikling av kommunale studiesentra: Det ble gjennomført et forprosjekt i regi av Hasvik kommune for å se på hvordan det kan tilbys lokale studietilbud i regionens kommuner som muliggjør kompetansepåfyll lokalt.
 - Felles nærings samarbeid: Strategisk plattform, diverse tiltak og felles prosjekter.

Anleggs- og utbyggingsprosjekter

- Arbeidet med å legge nytt vann- og avløpsanlegg i Nordre Gate og Dalveien i Havøysund ble ferdigstilt med asfaltering av hele strekningen på høsten.
- Rassikringsprosjektet i Bakfjord ble igangsatt på seinhøsten og forventes ferdigstilt i løpet av 2012.
- Havnevesenet gjennomførte sikringsarbeid på hurtigrutekaia og på fergeleiet ut fra at det var fare for masseutglidninger, og risiko for større skader på kaianlegg og i verste fall skader på personell og kjøretøy.

Næringsutvikling

- Mainstream Norway AS etablerte et oppdrettsanlegg for laks i Ryggefjord med 8-10 ansatte som går turnus. Planer om utvidelse.
- NRS Finnmark AS etablerte et oppdrettsanlegg for laks i Snefjord med 8-10 ansatte i turnus. Planer om utvidelse.
- Mathisen Fiskebåtrederi AS fikk overlevert kombinasjonsfartøyet M/S Voldnes, et nybygg på 110 fot.
- Liv og Stig Meyer, Havøysund kjøpte et snurrevadfartøy på 49 fot.
- Finnmark Kraft AS overtok eierskapet i Arctic Wind AS fra Statoil ASA, og ble med dette eier av Havøygvæn Vindpark. Planer om flere lokalt ansatte.

Utviklings- og arbeidsoppgaver i 2012

Økonomi

Måsøy kommune har vedtatt et stramt budsjett for 2012 med små reserver. Lånegjelda øker betydelig som følge av utvidelsen av helsesenteret. Dette vil kreve stor grad av budsjett disiplin av alle i organisasjonen som har budsjettansvar. God økonomistyring vil være sentralt gjennom hele året. Administrasjonen vil videreføre arbeidet som ble startet i 2011 med å gjennomgå organisasjonen med tanke på innsparingstiltak som skal ligge klart til budsjettarbeidet starter opp høsten 2012.

HMS

Kommunen har inngått ny bedriftshelseavtale med Fibas AS. Det ble igangsatt et arbeid med å få på plass et helhetlig og oppdatert HMS-system for hele kommuneorganisasjonen. Gjennom samtaler med nabokommuner ble det besluttet å kjøpe inn et web-basert system. Dette er samme system som Hammerfest kommune har gått til anskaffelse av. Dette gir fordeler i form av mulighet for gjensidig brukerstøtte.

Samfunnsutvikling

Befolkningsnedgangen krever et kontinuerlig fokus på tiltak som kan bidra til å snu utviklinga. Helt grunnleggende vil være å få etablert nye arbeidsplasser som er attraktive og trygge, og som gjør det mulig for mennesker å bosette seg i kommunen. Dette har en sentral plass i den nye kommuneplanen som skal legge føringer for hvordan vi vil at Måsøysamfunnet skal utvikle seg fremover.

For å få realisert målsettingen om flere nye arbeidsplasser må det tilføres ekstra med ressurser til dette. Måsøy kommune har fått bekreftet fra Finnmark Fylkeskommune om at vi er prioritert når nye kommuner skal tas opp i omstillingsprogrammet fra 1. januar 2013. Ordninga innebærer tilføring av 2-3 millioner kroner årlig til nyskapings- og utviklingsarbeid over en prosjektperiode på 3-4 år.

OPPVEKSTSEKTOREN

Styringsorgan
Politiske leder
Administrativ leder

Oppvekstkomitéen
Roy Arne Andersen/Jan-Harald Lyder
Oppvekstsjef John Strand

Kultur og oppvekst har ansvaret for å administrere PP-tjenesten, skolehelsetjenesten, barnevernet, psykiatridelen barn og unge, barnehagene, grunnskoler, skolefritidsordning, kulturskolen, LOSA Havøysund (kun avlønning), voksenopplæring, undervisning av innvandrere/flyktninger, spesialundervisning alle aldersgrupper, bibliotek, ungdomsklubb.

Virksomheten drives pr. i dag i 4 barne- og ungdomsskoler, én kommunal barnehage og en privat familiebarnehage, én ungdomsklubb, idrettshall, samfunnshus og innleid lokale for bibliotek.

Kultur- og oppvekst har hatt personal-, tilsettings- og lønnsansvar for vel 60 personer i 2011.

VISJON

Barn og unge i Måsøy kommune skal vokse opp i trygge omgivelser som stimulerer dem til å bli selvstendige og ansvarsbevisste mennesker, samt styrke deres identitet og tilhørighet.

Målsetting

Videre ønsker vi en utvikling av et sosialt og kulturelt fellesskap som skal bidra til oppvekstvilkår som baserer seg på trygghet, omsorg, tilhørighet og oppegående egenaktivitet.

Sentrale arbeidsområder 2011

Det har vært et spennende år med drift av F(orebyggende) E(nhet) der PPT, barnevernet, skolehelse-tjenesten og miljøterapeut barn og unge har vært samlokalisert og fungert sammen. FE har vært ledet av helsesøster og styrt et mer helhetlig tjenestetilbud til barn/elever med behov for tverrfaglig oppfølging. Kartleggingsverktøyet i barnehage og småskole har vært "Kvello-modellen" – en screeningmodell med perspektivet tidleg registrering og oppfølging. I 2011 har vi i skoleverket fortsatt lagt stor vekt på lese- og skriveopplæringen – kanskje det viktigste området for at elevene skal lykkes i skolesituasjonen. Nasjonale prøver viser at skolerultatene bedres.

ØKONOMISK RESULTATER OPPVEKST 2011

2000 - 2999 KULTUR OG OPPVEKST (Netttotal)		Rev. Budsj. 2011	Regnskap 2011	Avvik 2011
2000	Kultur- og oppvekstadministrasjonen	863.700	707.443	-156.257
2010	Forebyggende enhet	2.412.300	1.988.962	-423.338
2070	Den kulturelle skolesekken	0	-296	-296
2081	Lunsjtilbud Havøysund skole	118.550	116.015	-2.535
2082	Skolefrukt Havøysund skole	80.000	49.643	-30.357
2100	Havøysund skole	12.292.900	12.750.920	458.020
2120	Gunnarnes skole	960.300	1.203.553	243.253
2130	Ingøy skole	734.600	743.087	8.487
2140	Måsøy skole	917.093	1.035.080	117.987
2150	Fellesutg./annen spes. underv.	714.200	674.915	-39.285
2200	Skolefritidsordninger (sfo)	508.600	358.069	-150.531
2250	Voksenopplæring 10-årig grunnskole	70.000	42.090	-27.910
2260	Voksenopplæring fremmedspråkelige	5.400	6.390	1
2300	VGS. filial Havøysund	28.400	-42.679	-71.079
2400	Kulturskolen	1.115.765	928.156	-187.609
2440	Ungdomskontor	115.025	103.120	-11.905
2450	Ungdomsklubben	454.468	420.946	-33.522
2460	Ungdomsrådet	65.000	0	-65.000
2470	Ungdomstiltak	0	0	0
2500	Høtten barnehage	2.876.979	3.067.355	190.376
2505	Privat fam.barnehage	250.000	253.967	3.967
2510	Styrket tilbud til førskolebarn	195.895	376.250	180.355
2650	Havøysund samfunnshus	137.000	159.788	22.788
2700	Måsøy folkebibliotek	1.131.725	1.110.482	-21.243
2800	Polarhallen	236.940	276.312	39.372
2810	Svømmehallen	167.940	211.025	43.085
	TOTALT	26.453.780	26.544.607	90.827

Tabellen ovenfor viser at kultur og oppvekst har et netto negativt driftsresultat på kr 90 827 (underskudd). Noen ansvarsområder har overforbrukt noe – dels ved uforutsette behov og dels ved at vi har styrket enkelte prioriterte områder – men godt innenfor totalrammene.

Spesielt bør nevnes at vi har hatt fått ekstra utgifter på rundt 230.000 kr av barn registrert i Måsøy kommune for opphold i private barnehager i andre kommuner. Derfor måtte vi hente inn ekstra midler fra bundne driftsfond (reserver gjennom tidligere skjønnsmidler)

ELEV TALL I GRUNNSKOLEN SKOLEÅRET 2011/2012

Grunnskolene og skolefritidsordningen (pr. 01.01.12)

Skole	1.tr.	2.tr.	3.tr.	4.tr.	5.tr.	6.tr.	7.tr.	8.tr.	9.tr.	10.tr.	Total	Ant.tr.	Ant.SFO
Havøysund	11	9	6	9	11	13	13	15	12	19	118	10	18
Gunnarnes	1	1	1			1		1		8	8	6	
Ingøy skole							1				1	1	
Måsøy skole			2		1	1	1				5	4	
Total	10	10	10	12	14	14	16	11	21	14	132		18

ELEV TALLSUTVIKLING DE SISTE 5 ÅR

Elevtall pr. 01.01.12:

Skolekrets	2007/2008	2008/2009	2009/2010	2010/2011	2011/2012
Havøysund	160	138	131	120	118
Gunnarnes		4	5	5	8
Ingøy	2	2	2	1	1
Måsøy	2	2	3	5	5
Totalt i Måsøy kommune	164	146	141	131	132

Etter en relativt kraftig elevtallsnedgang fra 2006/2007 (da hadde vi 172 elever i kommunen), har elevtallet nå stabilisert seg noe i overkant av 130. Prognosene for skoleåret 2012/2013 viser 126 elever i kommunen.

HØTTEN BARNEHAGE

Utvikling antall barn i barnehagen pr. 01.01.12:

Årstall:	2008/2009		2009/2010		2010/2011		2011/2012	
	Delt	Hel	Delt	Hel	Delt	Hel	Delt	Hel
0 - 3 år	3	15	4	14	5	14	4	12
3 - 5 år	4	21	2	23	6	27	9	29
Tils.:	7	36	6	37	11	41	13	41

Barnetallet – registrert i Kostra – syner relativt stabilt barnetall i barnehagen de siste årene.

Fra Kostra vet vi at prosentvis andel som er i barnehagen er høy i Havøysund – og ut fra senere forskning konstateres det at dette er en fordel for barna sett i relasjon til læringsutbytte både i barnehage og senere i skolen. Vi har kapasitet til å ta inn barna fortløpende i barnehagen – så vi opererer ikke med ventelister. Således har vi fortsatt full barnehagedekning i kommunen i absolutt forstand.

IzzaNova familiebarnehage (privat) startet opp våren 2011 med to barn og har også hatt ett barn til noe inne.

SKOLEFRITIDSORDNINGEN

Navn	2007/2008	2008/2009	2009/2010	2010/2011	2011/2012
Havøysund	22	23	23	14	18

De fleste i SFO kommer fra 1. og 2. årstrinn. Utover vårparten bruker det å bli en del utmeldinger – spesielt de eldste barna i SFO.

Vi har nå ett år bak oss med leksehjelp – 2 timer på hver årstrinn i 1. – 4. klasse. I de statlige vilkårene for denne støtten, ble det lagt inn ressurser til å bruke assistenter i denne jobben.

Men det hadde selvsagt vært ønskelig med pedagogkompetanse.

KULTURSKOLEN

Medl.	2007/2008	2008/2009	2009/2010	2010/2011	2011/2012
Enkeltmedlemmer	110	87	75	73	82
Salg t/u barn/unge	35 t/u	36 t/u	36 t/u	36 t/u	39 t/u
Salg t/u voksne	3,89 t/u	3,89 t/u	3,89 t/u	3,89 t/u	6 t/u

Det er relativt stabilt medlemstall i år sammenlignet med fjoråret. I tillegg til de faste tilbudene som går over hele skoleåret, gis det også tidsmessig kortere kurs over et visst begrenset dag-antall med forskjellige tema f. eks. innen forming, tekstil m.m.

Kulturskolen er med i det nasjonale prosjektet "Kom i fokus" – og tilbakemeldingene fra rektor er positive.

UNGDOMSKLUBBEN

	2008/2009	2009/2010	2010/2011	2011/2012
Antall medlemmer	35	36	42	25

Erfaringene så langt dette året er at det har stabilisert seg noe med oppmøtet på klubben – som sikkert har med ny klubbleder med nye idéer å gjøre. Videre ser det ut for av hendingsbaserte kvelder med forskjellige tema, fenger best. Særlig vellykket har det vært der klubben og Forebyggende enhet går sammen om arrangementet. Medlemstallet noe ned.

UTVIKLINGS- OG ARBEIDSOPPGAVER 2012

Skole/barnehage:

1. Vi viderefører arbeidet med "tidlig intervensjon" etter Kvello-modellen. Dette arbeidet gjennomføres av Forebyggende enhet i samarbeid med skole og barnehage .
2. Fortsatt vektlegges leseferdighet hos elevene våre (ved bruk av egen leseplan).
3. Prøve å rekruttere nye, godt kvalifiserte lærere/førskolelærere for de som slutter til sommeren.

Det er utarbeidet et nytt program for kompetanseheving blant lærere og skoleledere, og disse vil medføre noe reduserte utgifter for kommunene. Men primært vil vi etter- og videreutdanne vår lærere og førskolelærere i regi av RSK.

Folkebiblioteket:

Kort og godt: Her behøves nye lokaliteter.

Havøysund 30.01.12

John Strand

HELSE OG OMSORGSSEKTOR

Styringsorgan:
Politisk leder:
Administrativ leder:

Omsorgskomiteen
Irene R. Eliassen/ Lena H. Pedersen
Helse- og omsorgsleder Ann Jorunn Stock

Hovedmålsetning og oppgaver

Måsøy kommune har som målsetning å gi et helhetlig tilbud, basert på forebyggende arbeid som i hovedsak gis som hjelp til selvhjelp. Hele befolkningen skal sikres kvalitet og likeverdig tilgang på offentlig helse, sosial og omsorgstjenester.

Etatens oppgaver og ansvarsområde er:

- Havøysund Helsesenter, sykeavdelingen
- Havøysund Helsesenter, kjøkkenet
- Hjemmetjenesten med hjemmesykepleie, praktisk bistand og psykiatritjeneste
- Omsorgsboliger og aktiviseringsfunksjon på Daltun
- Fysioterapitjenesten
- NAV Måsøy- sosialtjenesten
- Legetjenesten

Økonomi

Regnskap 2011

Helse og omsorg	Opprinnelig Budsjett	Revidert budsjett	Regnskap	Differanse Regnskap / rev. budsjett
Utgifter	44 732	45 285	49 107	3 822
Inntekter	13 087	13 520	14 848	-1 328
Nettoutgift	31 645	31 765	34 259	2 494

Regnskap sammenlignet med de 3 foregående år

Helse og omsorg	Regnskap 2008	Regnskap 2009	Regnskap 2010	Regnskap 2011
Utgifter	34 506 565	40 390 339	50 864 123	49 107 312
Inntekter	10 988 601	11 833 421	14 965 025	14 848 293
Netto	23 517 964	28 556 918	35 899 098	34 259 018

(Kun driftutgifter og driftsinntekter)

Regnskapet for omsorgssektoren viser en overskridelse på kr 2.494.105.

Kostnader knyttet til ressurskrevende brukere er i 2011 høyere enn budsjett, samtidig som kriteriene i inntektssystemet er endret.

Havøysund helsesenter, sykeavdelingen

Sykeavdelingen har i 2011 hatt et belegg på 17,3 pasienter, fordelt på 15-16 langtidsplasser, 1-4 korttidsplasser og 0,13 til 0,7 pasienter på sykestueplassen.

Fra høsten 2011 har bemanningsansvaret for ressurskrevende beboer på Daltun blitt overført til hjemmetjenesten. I den forbindelse er 1,5-2 årsverk overført fra sykeavdelingen til hjemmetjenesten.

I juni startet utbyggingen av helsesenteret og da ble sykehjems og kjøkkendriften flyttet til midlertidige lokaler på Kveldsol. I tilknytning til Kveldsol ble det nødvendig å sette opp en brakkerigg for å ivareta behovet for sykehjemsplasser. Det har likevel medført redusert kapasitet på inntak av pasienter, spesielt korttidsopphold og avlastning. Arbeidsforholdene til de ansatte er tyngre: det er flere pasienter pr. bad og toalett, det har det vært utfordringer både med innelima, elektrisk anlegg, redusert lagerplass osv. Tiltak har vært iverksatt fortløpende og som en midlertidig løsning drives både sykehjem og kjøkken forsvarlig. Både beboere og ansatte har etter beste evne funnet seg til rette.

Alle stillingene er besatt og ordningen med Nordsjøvakter er evaluert og videreføres i 2012. Flere hjelpepleiere og assistenter er under utdanning, og fravær i forbindelse med samlinger og praksis har medført en del vikar- og overtidsbruk.

I tillegg til utdanningspermisjoner og andre velferdspermisjoner, er sykefravær noe av årsaken til vikar og overtidsbruk: Fravær i 2011 er på 5,5 % legemeldt fravær (2010: 5,6 %) og 1,3 % egenmeldt fravær (2010: 1,4 %).

Aktivitør er tilsatt i 100 % stilling, og inngår ikke i helgebemanning. Denne funksjonen er svært positiv for beboerne på sykeavdelingen, og det gjennomføres daglig aktiviteter av forskjellige slag. Aktivitør, med god hjelp fra de øvrige ansatte, har i løpet av året gjennomført flere tilstelninger for beboere og pårørende. Prest og organist har også vært flittige gjester, og har hatt mange andakter og gudstjenester. Dette er noe beboerne setter stor pris på.

Kjøkkentjenesten

Det er foretatt en omorganisering av kjøkkendriften hvor fagansvar og daglig drift ivaretas av kokk med fagbrev. Budsjett og personalansvar er tillagt avdelingsleder ved sykeavdelingen. Erfaringene så langt er positive, og ordningen skal evalueres i løpet av høsten 2012. Pr. i dag er ikke kjøkkensjefstillingen i drift.

Kjøkkenet produserer middag til beboerne på sykeavdelingen, Daltun / Bekketun og til hjemmeboende eldre, dette utgjør til sammen til ca. 50 personer daglig. Kjøkkenet lager også kaker og snitter på bestilling internt.

Lærling i institusjonskokkfaget har vært ansatt på kjøkkenet siden januar 2010, og har bestått fagprøve i februar 2012.

Fravær i 2011 er på 1,4 % egenmeldt (2010: 1,1 %) og legemeldt fravær er på 8,2 % (2010: 13,2 %).

Hjemmetjenesten

Antall mottakere av hjemmetjenester er stabil på rundt 90-100. Funksjonsnivået varierer fra bruker til bruker, fra lite hjelpebehov til svært omfattende hjelpebehov. Her ser man en økning av yngre brukere med store hjelpebehov, og tendensen viser at økningen fortsetter. Antallet personer med demenssykdom stiger.

Visma Unique Profil brukes i forbindelse med saksbehandling. EPJ (elektronisk pasientjournal) er fortsatt ikke tatt i bruk. Det skyldes at datasystem og utstyr ikke er pålitelig nok til en så stor og omfattende omlegging av dokumentasjonssystemet i pleie- og omsorgstjenesten. Her kreves det større innsats dersom tjenesten skal bli i stand til å møte de utfordringer og krav som stilles i forbindelse med elektroniske løsninger og verktøy.

Personalsituasjonen er stabil. På grunn av relativt store endringer i hjelpebehovene har det vært nødvendig med omlegging av turnusen slik at bemanningen på ettermiddag og kveld er økt. Turnusomleggingen er gjort innenfor stillingsrammene og medfører redusert kapasitet på dagtid. Sykefravær i 2011: Egenmeldt fravær 1,7 %, nedgang på 0,7 %
Legemeldt fravær: 4,8 %, nedgang på 5,2 %

Psykiatritjenesten

Psykiatritjenesten er en del av hjemmetjenesten med til sammen 2,75 årsverk. Tjenesten har god faglig bredde og tyngde.

Antall brukere er relativt stabilt, men det er en stadig økning av yngre mennesker med dobbeldiagnoser: rus/psykiatri og rusrelaterte problem. Funksjonsnivåene varierer fra lite til svært sammensatte og omfattende, ressurskrevende behov.

Psykiatritjenesten samarbeider tett med det øvrige kommunale tjenesteapparat, samt med spesialisthelsetjeneste på andre og tredje nivå, NAV og Arbeid med bistand. Det samarbeides også med kulturkontoret.

Verdensdagen for Psykisk helse ble med markert med konsert. Dette var et flott samarbeid med Forebyggende Enhet for barn og unge. Tema for årets dag var Ungdom, utdanning, arbeid og psykisk helse.

Tjenesten har også deltatt på årets rusforum, og denne gangen var det en bred tverrfaglig deltagelse fra kommunen.

Dagtilbudet i menighetssalen har hatt åpent 51 uker i 2011 med 450 besøkende. Det har vært mange og forskjellige aktiviteter, og tema som angst og depresjon har vært diskutert. Psykiatritjenesten samarbeider også med Mental Helse Måsøy i forbindelse med arrangement og sosiale sammenkomster.

Tjenesten har hatt fokus på arbeid med Individuell plan, og flere av brukerne har fått utarbeidet IP. Dette arbeidet krever godt samarbeid mellom alle aktører.

Daltun

Det drives mange forskjellige og tilpassede aktiviteter på Daltun, både på fellesstua og i leilighetene. Solfest, gløggdag, andakter, ukentlig fellesmiddager for bygdas eldre for å nevne noen. I tillegg arrangeres det konserter i samarbeid med kulturkontoret.

Det er etablert et godt samarbeid med Lions Club som blant annet står som arrangør for den årlige og populære "fiskekakedagen". Til alle sosiale sammenkomster inviteres også eldre og uføre fra bygda til å komme.

Legekantoret

Bemanning på legekantoret:

- Legetjenesten består av kommuneoverlege, kommunelege 2 og to turnusleger. Kommunelege 2 har svangerskapspermisjon fra november 2011, det er ikke tatt inn vikar i stillingen. Det er stabil legedekning.
- Laboratoriet har en sykepleier i 100 % stilling og hjelpepleier/helsesekretær i 50 % stilling. Det fysiske arbeidsmiljøet på laboratoriet er ikke tilfredsstillende og planlegging av utbedringer startet i oktober. Målet er at arbeidet skal starte første halvdel av 2012.
- Merkantil bemanning til sammen 1,25 årsverk. I 2011 har det vært en del bemanningsmessige utfordringer på grunn av permisjoner og langtids sykefravær.

Egenmeldt fravær: 1,4 % Legemeldt fravær: 6,6 %

Fysioterapitjenesten

(vikar er engasjert i stillingen på grunn av permisjon)

Tjenesten driver behandling av pasienter i hovedsak med plager og skader i muskel- skjelettapparatet. Det er etablert gruppetrening i basseng x 1 pr. uke og gruppetrening x 2 pr. uke for KOLS pasienter. I tillegg er det startet et samarbeid med treningsstudio hvor det gjøres både individuelle og gruppevise treningsprogram. Fysioterapeut har også holdt interne kurs for andre ansatte i ergonomi og forflytningsteknikk. Høsten 2011 tok tjenesten i mot fysioterapistudent i praksis og dette opplevdes veldig positivt.

I forbindelse med utbyggingen av helsesenteret drives fysioterapiavdelingen i midlertidige lokaler på Øytun.

Kommunefysioterapeuten (som er ansatt i prosjektstilling ut 2012) er fortsatt leder for Koordinerende Enhet. KE som har som oppgave å sørge for at brukere med behov for langvarige og koordinerte tjenester får innvilget Individuell Plan.

Samhandlingsreform

Prosjektet startet 1. februar 2011, og det ble opprettet en styringsgruppe bestående av rådmann, kommuneoverlege, helse- og omsorgsleder og prosjektleder. Prosjektet gikk inn i en forberedelsesfase og det ble utarbeidet en prosjektplan. Det ble opprettet flere arbeidsgrupper basert på tverrfaglig og til dels tverretattlig sammensetning på de områder en vurderte som viktig i forhold til reformens utfordringer og muligheter. Oppfølging av arbeidsgruppene har vært prioritert.

Videre ble eksisterende Koordinerende Enhet i kommunen utvidet med flere medlemmer for å være en motor og arbeidsgruppe i det videre arbeidet med å implementere reformen.

Utarbeidelse av lovpålagte samarbeidsavtaler mellom kommunen og Helse Finnmark har vært sentralt i arbeidet.

Sosialtjenesten - NAV Måsøy

NAV Måsøy har til sammen 3 stillinger. Av disse er 100 % fagstilling som sosionom kommunalt ansatt. Måsøy kommune refunderer 50 % av lønn til NAV leder som er statlig ansatt. I tillegg betaler kommunen ca. 50 % av driftsutgiftene av NAV kontoret.

I 2011 er det utbetalt kr. 509.000,- i sosialhjelp, dette er en økning fra 2010 på kr. 191.000,-

NAV kontoret er svært sårbart ved fravær fordi det ikke finnes kvalifisert vikar tilgjengelig. Det har derfor vært nødvendig å kjøpe tjenester fra en annen kommune i forbindelse med gjeldsrådgivning.

Kvalifiseringsprogrammet (KVP): Tiltaket er i hovedsak ment for langtidsbrukere av sosialhjelp eller personer som står i fare for å bli det. Klienten får sin ytelse i form av lønn fra kommunen, og skal følges tett opp av saksbehandler i NAV. I 2011 er to personer på KVP.

Samarbeid: NAV Måsøy sosial er representert i 4 av kommunens tverrfaglige grupper:

- Koordinerende Enhet
- Kriseteamet
- Selvmordsforebyggende gruppe
- Prosjektgruppe innen Rusomsorgen

Andre samarbeidspartnere er politi, psykiaritjenesten, legetjenesten, samt ulike institusjoner innen rus/psykiatri. I tillegg deltar NAV ved behov i ansvarsgrupper som er etablert rundt den enkelte klient.

TEKNISK ETAT

Styringsorgan	Teknisk komité
Politisk leder	Siv Berg/Bjørn Harald Olsen
Administrativ leder	Teknisk sjef Geir H. Leite

Hovedmålsetning og oppgaver

Teknisk etat skal bidra til et funksjonelt samfunn for innbyggerne og virksomheter. Etaten skal yte god service for innbyggerne og sektormyndighetene.

Etatens hovedgjøremål og oppgaver

- Arealplanlegging og regulering i henhold til plan - og bygningsloven
- Byggesaksbehandling og kontroll i henhold til plan - og bygningsloven
- Kart og oppmålingsarbeider
- Brann- og ulykkesberedskap i henhold til lov om brannvern
- Oljevernberedskap
- Forebyggende brannvern i henhold til lov om brannvern
- Bygging, drift og vedlikehold av kommunaltekniske anlegg¹
- Bygging, drift og vedlikehold av kommunale bygg
- Prosjektledelse ved byggeprosjekt i kommunal regi
- Bistå med tekniske tjenester (innbyggere, egen organisasjon, andre foretak)
- Utøve kommunens forurensningsmyndighet,
- Ajourføring av offentlig registre
- Vedlikehold av databaser
- Bidra aktivt i samfunnsutviklingen

Antall ansatte

Teknisk etat hadde 15,5 årsverk i 2011 (inkludert 0,8 årsverk på brannmannskapssiden).

Enhet	Antall ansatte	Antall ubesatte stillinger
Administrasjonen	3 (100 % -stillinger)	
Uteseksjonen	9 (8 x 100 % -stillinger og 1 x 50 % -stilling)	
Distriktene	3 (2 x 50 % -stillinger, 1 x 70 % -stilling)	
Brannvesenet	34 (deltidsstillinger)	5

¹ Som kommunaltekniske anlegg regnes vegger, gatelys, vann- og avløpsanlegg

Økonomi

Regnskap 2011

Teknisk	Opprinnelig Budsjett	Revidert budsjett	Regnskap	Differanse Regnskap / rev. budsjett
Utgifter	15 135 600	15 101 200	15 388 987	288
Inntekter	10 472 000	10 587 000	10 552 272	35
Nettoutgift	4 663 600	4 514 200	4 836 715	323

Regnskap sammenlignet med de 3 foregående år

Teknisk	Regnskap 2008	Regnskap 2009	Regnskap 2010	Regnskap 2011
Utgifter	15 505 115	15 295 863	16 499 903	15 388 987
Inntekter	-10 364 559	-10 659 851	- 10 591 808	10 552 272
Netto	5 140 555	4 636 012	5 908 095	4 836 715

Driftsregnskapet viser et netto driftsresultat/underskudd på kr 322.515,- i forhold til revidert budsjett. Dette skyldes i hovedsak overforbruk i forhold til budsjett når det gjelder vedlikehold av boliger i Havøysund.

Viktige arbeider i 2011

Etaten har hatt et lavt aktivitetsnivå på uteseksjonen, men pga. krevende oppfølging på investeringsprosjekter, et hektisk år på den administrative side. Ut over daglig drift er følgende oppgaver er løst eller igangsatt:

- Utskifting av vann - og avløpsledninger i Dalveien er ferdigstillet, samt at fortau er etablert på strekningen fra rådhuset til skolen. Både Nordre gt. og Dalveien er asfaltert på den renoverte strekningen.
- Tufjord vannverk – søknad om godkjenning lå hos Mattilsynet frem til september 2011, da kom tilbakemelding på at den valgte løsning ikke ville bli godkjent. Etaten har ikke hatt kapasitet til å følge opp dette videre i 2011.
- Prosjektering av Havøysund Helsesenter ferdigstillet til april måned 2011. Anbudsrunde gjennomført i april måned og entreprenører kontrahert i mai 2011. Byggestart juni måned. En rekke uheldige omstendigheter bl.a. med en rekke feil og mangler i anbud og entreprenører med dårlig ledelse og dårlig kapasitet har ført til forsinkelser og stor arbeidsbelastning på teknisk sjef som prosjektleder. Anslagsvis 2/3 av teknisk sjefs arbeidstid etter ferien har gått til oppfølging av helsesenteret. Det har derfor blitt nødvendig med mye overtidsarbeid.
- Reguleringsplan for Hallvika Industriområde og Industriområdet Havøysund Patentslipp vedtatt av kommunestyret. Hallvika er godkjent, mens reguleringsplanen for Slippen-området er til klagebehandling hos Fylkesmannen.
- Klima – og Energiplan for Måsøy kommune 2011 – 2023 godkjent av kommunestyret. Det er nå viktig at det blir utarbeidet handlingsplan og iverksatt tiltak, da det er mye å hente både klimamessig og økonomisk ved gjennomføring av energiøkonomisering.
- Foretatt ombygging av rådhuset for nye tilpassede lokaler for "Forebyggende enhet".

Oppgaver og utfordringer fremover

Mangel på kapasitet og riktig kompetanse på leder og mellomledere gjør at en ikke får utnyttet arbeidsstokken godt nok. Spesielt gjelder dette for arbeider som skal gjennomføres i egen regi, hvor en ikke har kompetanse til prosjektering av alle de småoppdrag som skal utføres. Selv om det er enkle oppgaver som skal løses, krever gjeldende lover og forskrifter at arbeidene blir prosjektert på forhånd og utførelsen dokumentert.

Av oppgaver som en må løses listes følgende:

- ✓ Innføring av internkontrollrutiner ved etaten, - både på kontoret og ved uteetaten
- ✓ Utarbeide HMS – plan og prosedyrer for alle arbeidsoperasjoner som skal utføres for å løse de oppgaver en har
- ✓ Foreta montering av skilter i hht. skiltplan. Skiltene er endelig kommet på plass
- ✓ Utarbeide og iverksette driftsrutiner for vannverkene i hht. de krav som stilles i vannforskriftene. Vannverkene må søkes godkjent i løpet av 2012.
- ✓ Prosjektore videreføring av spillvannsledning ut fra indre havn
- ✓ Gjennomføre tilstandsanalyser og utarbeide vedlikeholdsplan for kommunale bygg og anlegg. Etabler nye og bedre FDV oppfølging av bygg og anlegg for å få kontroll på vedlikehold og driftskostnader.
- ✓ Utarbeide handlingsplan for gjennomføring av energisparetiltak i hht. fremdriftsplan i Klima – og Energiplan
- ✓ Følge opp prosjektering og ombygging av ”Hygronor” for VTA plasser
- ✓ Videre oppfølging av på – og ombyggingen av Havøysund Helsecenter
- ✓ Forestå nødvendig arbeider for montering av UV – anlegg på Snefjord og Havøysund vannverk.
- ✓ Fortsette planlegging og gjennomføre utbygging av Tufjord vannverk

Brann (Beredskap og forebyggende)

Brannsjef: Stein Kristiansen

Brannvesenet legger frem egen årsmelding for sin aktivitet

