

FAUSKE KOMMUNE

SAKSPAPIR

	JournalpostID: 13/79	
	Arkiv sakID.: 12/2079	Saksbehandler: Lise Gunn Hansen
Sluttbehandlede vedtaksinstans: Plan- og utviklingsutvalget		
Sak nr.: 010/13	PLAN- OG UTVIKLINGSUTVALG	Dato: 05.02.2013

SØKNAD OM DISPENSASJON FOR SNØSCOOTERKJØRING - TURISTLØYPA

Vedlegg: Søknader fra Sulitjelma Fjellandsby datert 21.09. og 08.10.2012 med vedlegg
Notat fra Naturvernforbundet i Nordland datert 05.12.2012
Uttalelse fra Fylkesmannen i Nordland datert 04.12.2012
Uttalelse fra Reindriftsforvaltningen i Nordland datert 07.12.2012
Uttalelse fra Balvatn Reinbeitedistrikt datert 14.12.2012

Sammendrag:

I forbindelse med høring til motorferdselsplanen har Sulitjelma Fjellandsby as kommet med innspill hvor de ber om at ferdsel direkte fra turistløypa til fjellandsbyen og at det skal være mulig å benytte tilførselsløypa for hytteeiere for å komme seg ned til fjellandsbyen og stå på ski.

På grunn av at prosessen med revidering av motorferdselsplanen tar lang tid og ikke vil være ferdig slik at den blir gjeldende for inneværende sesong, søker Sulitjelma Fjellandsby as om en generell dispensasjon for slik kjøring inntil ny revidert plan foreligger.

Saksopplysninger:

Søknaden fra Sulitjelma Fjellandsby as gjelder to forhold:

- a) Søknad om dispensasjon for kjøring for hytteeiere ved Kjelvatn i tilførselsløypa til parkeringsplassen ved SKS-messa og
- b) ny trase fra turistløypa og direkte til fjellandsbyen.

Fauske kommunestyre har i sak 41/07 vedtatt egen reguleringsplan for området (Sulitjelma Opplevelsespark). Ihht til denne planen er området det søkes om ny trase i definert som skogbruksområde «og skal disponeres og drives i samsvar med jordlovens, skogbrukslovens og reindriftslovens bestemmelser, men på en slik måte at driften tilpasses de aktiviteter som planen beskriver.»

Dispensasjonssøknaden har vært sendt til høring til særlovsmyndighetene og det er kommet inn 4 uttalelser:

Fylkesmannen i Nordland skriver at en dispensasjon skal etter Fylkesmannens oppfatning knyttes til enkeltpersoner eller bestemte kjøretøyer. Det kan ikke gis en generell dispensasjon til alle som måtte ønske å besøke Sulitjelma Fjellandsby og at søknaden slik den foreligger er å anse som en anmodning om endring av/tillegg til traseen for turistløype. Dette kan ikke gjøres som en dispensasjon.

Når det gjelder tilførselsløypa fra Kjelvatnet, følger det av de generelle vilkår for motorferdsel i utmark på snødekt mark at all kjøring utenom angitte traseer/områder er forbudt. Eventuelle unntak fra dette vilkåret må gjøres som dispensasjon, og heller ikke her er det adgang til å gi en generell dispensasjon.

Søknad om dispensasjon må komme fra den som ønsker å kjøre, eller noen som denne gir fullmakt og dispensasjon gis til enkeltpersoner. Dispensasjon er unntak i konkrete saker og kan ikke gis på generell basis. Dersom en ønsker å gjøre generelle endringer, så må dette gjøres etter etter de bestemmelser som gjelder for dette.

Fylkesmannen fraråder kommunen å gi en dispensasjon som omsøkt.

Reindriftsforvaltningen i Nordland fraråder sterkt at dispensasjon innvilges og anbefaler at saken henvises til pågående rullering av kommunedelplan for motorferdsel i utmark. Begrunnelsen for dette er at Reindriftsforvaltningen mener at permanent kjøring av en større og udefinert gruppe ikke kan behandles som dispensasjonssak. Både opprettelse av ny trase og fellestillatelse til alle hytteeiere kan ikke innvilges på grunnlag av en dispensasjonssøknad. Begge saksområdene er av en slik karakter at de vil være å betrakte som planendring av kommunedelplan for motorferdsel i utmark og det vil være behov for nærmere utredning for å få oversikt over omfang og konsekvenser med hensyn til andre interesser og verdier, herunder reindrift, før tiltakene eventuelt kan iverksettes.

Naturvernforbundet i Nordland skriver at en dispensasjon for kjøring fra turistløypa til slalåmbakken vil øke det allerede store trykket med skuterkjøring i og fra hytteområdene. Dette protesterer Naturvernforbundet på fordi det uthuler forbudet mot motorisert ferdsel i utmark, noe som har store konsekvenser for natur og friluftsliv.

Balvatn Reinbeitedistrikt fraråder på det sterkeste at dispensasjoner av slikt omfang tas seriøst av kommunen. Deres syn er helt i tråd med Reindriftsforvaltningens syn i denne saken.

Saksbehandlers vurdering:

Det er innkommet 4 uttalelser til dispensasjonssøknaden. Alle disse er negative til at det innvilges dispensasjon og at dispensasjon ikke kan gis på generelt grunnlag. Endringene det søkes dispensasjon til, er av en slik karakter at det må behandles i en planprosess og saken henvises derfor til den pågående revideringen av motorferdselsplanen.

Turistløypa fra Daja til riksgrensen ble opprettet i forbindelse med at Fauske ble deltaker i motorferdselsforsøket i 2001. Dette forsøket går ut på lokal forvaltning av motorisert ferdsel etter plan- og bygningsloven, men lov om motorferdsel ligger til grunn for forvaltningen. Kommunedelplan med tema motorferdsel ble vedtatt i 2002. En eventuell endring av trase er sak som hører inn under revidering av ovennevnte plan.

Det er vedtatt egen reguleringsplan for Sulitjelma Opplevelsespark. I planen er ikke skuterkjøring en av aktivitetene som beskrives i vedtatte arealformål.

Tilførselsløypa fra Kjelvatn og ned til Daja ble også opprettet i forbindelse med motorferdselsforsøket. Løypa skal kun benyttes av hytteeiere v/Kjelvatn/Saaki som i hht bestemmelsene i motorferdselsplanen har lov til å kjøre, og skal kun benyttes dersom man skal kjøre videre i turistløypa. Å gi alle disse mulighet til å kjøre fra hyttene og til fjellandsbyen for å

stå på ski/spise, er å tillate ren fornøyleskjøring. Ren persontransport med snøskuter er forbudt, kun nyttekjøring kan tillates.

Dispensasjon i hht § 19 – 1 i plan- og bygningsloven krever grunnlagt søknad og anses som enkeltvedtak, jfr. forvaltningslovens § 2 og skal kun gis til enkeltpersoner, jfr. også motorferdselslova § 6. Det kan settes vilkår for ferdsele, bl a trase og tidsbegrensing. Dispensasjoner kan dermed ikke innvilges i forbindelse med nye traseer eller gis på generelt grunnlag.

På bakgrunn av dette, legger Rådmannen fram saken med følgende innstilling.

INNSTILLING :

Søknad om dispensasjon fra Sulitjelma Fjellandsby as om ny trase direkte fra turistløypa til fjellandsbyen, og kjøring for hytteiere i tilførselsløypa til fjellandsbyen innvilges ikke.

Saken er av en slik karakter at det ikke kan innvilges generelle dispensasjon, men må behandles i forbindelse med rullering av motorferdselsplanen.

Fauske, 8. januar 2013

Even Ediassen
Rådmann

Sentralbord 1

Fra: Endre Grønnslett <admin@sulitjelma-fjellandsby.no>
Sendt: 21. september 2012 11:34
Til: Postmottak
Emne: Turistløypen i Sulitjelma

I ny høring til motorplan for Fauske kommune, har Sulitjelma Fjellandsby AS rettet en forespørsel om tilknytning til turistløypen i Daja.

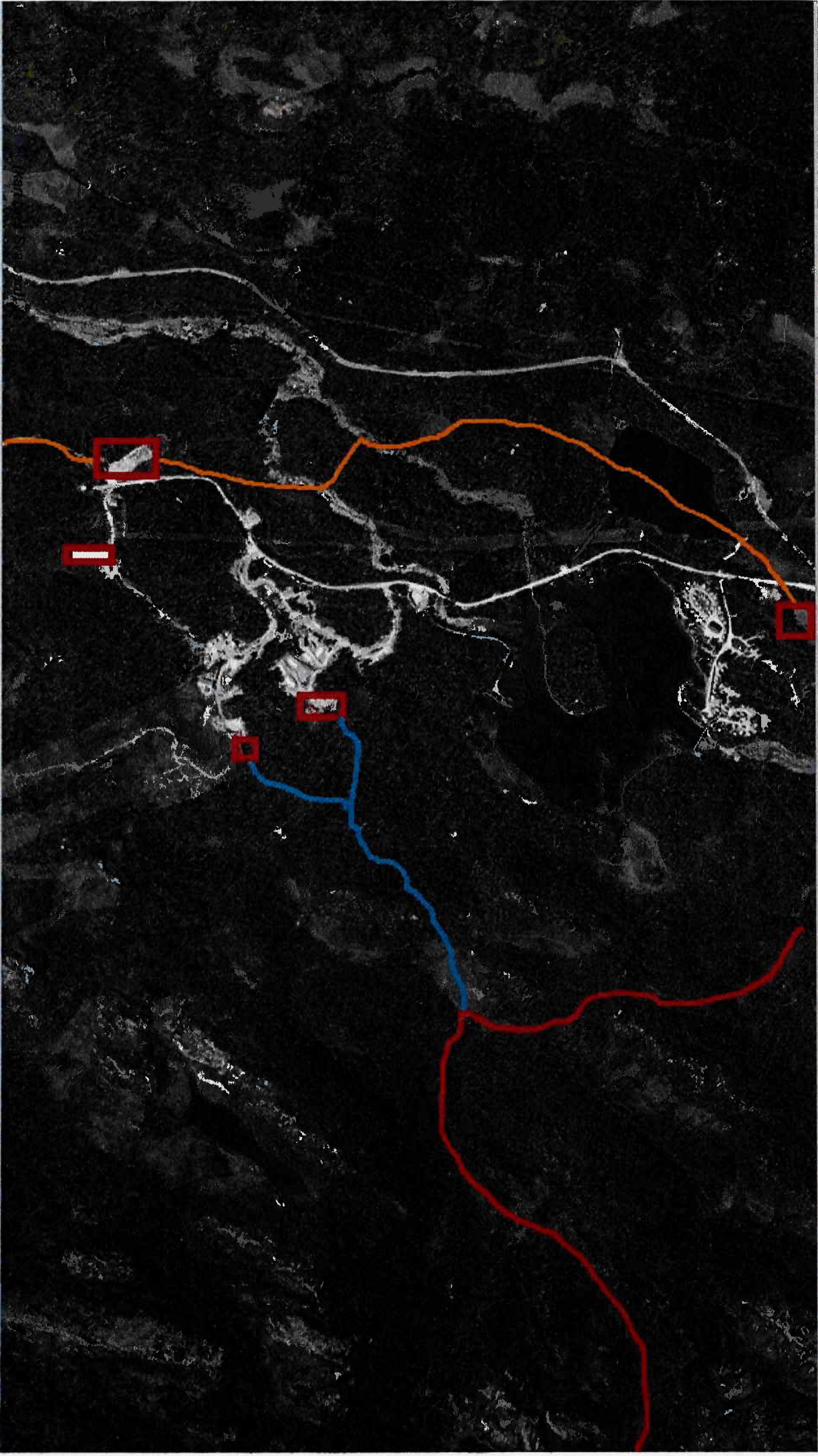
Vintersesongen nærmer seg med stormskritt og vi begynner å få hastverk med informasjon til kundene våre. Vi ønsker jo gjerne å tilby scooterkjøring direkte til og fra fjellandsbyen i kontrollerte former. Siden det ser ut til at vedtak rundt ny motorplan lar vente på seg vil vi med dette søke om dispensasjon til dette vinteren 2012/13.

Det vi trenger er en kort trase fra turistløypa og inn til anvist parkering i Fjellandsbyen. Denne må ha klare begrensninger på fart for å redusere støy for våre andre gjester. For at hytteeierne ved kjellvatnet skal slippe å kjøre hele veien rundt, ønsker vi også en tillatelse for disse til å kjøre tilknytningsløypa til SKSmessa og slippe av unger evt parkere scootere der oppe.

Til sist ønsker vi også et transportløype her i Fjellandsbyen. Det er mange hytteeiere i nærområdet samt folk som bruker vår parkering som utgangspunkt for turer til disse hyttene. I den anledning får vi ofte henvendelser om frakt av både folk og fe. Det meste løser seg med telefoner til nåværende innehavere av løyver, men vi skulle gjerne hatt ett eget.

Med vennlig hilsen
Endre Grønnslett
Daglig leder
Sulitjelma Fjellandsby AS
Tlf: 943 88 181

Fauske kommune	
PLN	Saksbeh. L.Gitt
21/9-12	
Klassering	
J. ID	S. ID
12/8175	12/540



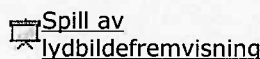
34447508.zip



Lise Gunn Hansen

Fra: Endre Grønnslett <admin@sulitjelma-fjellandsby.no>
Sendt: 8. oktober 2012 09:36
Til: Lise Gunn Hansen
Emne: Sulitjelma Fjellandsby

Fauske kommune	
PLN	Saltebakk
11/10-12	
Klassering K 01	
I. ID 12/8823	S. ID 12/2079



Vil du lagre alle disse bildene samtidig? [Lær hvordan det gjøres](#)

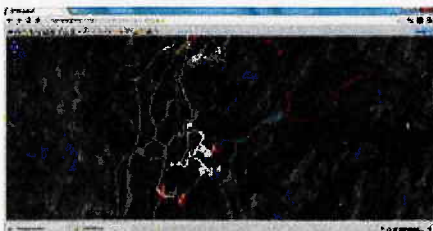
Bilder på Internett er tilgjengelige i 30 dager.

Hei Lise Gunn,

Vi har tidligere levert søknad om dispensasjon til snøscooterkjøring til Sulitjelma Fjellandsby. For å kunne drive et anlegg som dette ønsker vi å legge til rette for aktivitet i så mange former som mulig. I fjor etablerte vi et større marked ved å fokusere på langrennsspor fra fjellandsbyen til Kjelvatnet og skihytta. Med denne søknaden ønsker vi å nå to målgrupper. Turistløypa og hytteeiere ved Kjelvatnet. I dag går det en tilførselsløype fra Kjelvatnet og til Scooterparkeringen ved Sulitjelma Turistsenter i Daja. Denne løypen passerer i dag SKSmessa og det som allerede er en stor parkeringsplass der. Løypen og Parkeringen er markert med gult i vedlagte bilde. Det vi ønsker er at hytteeierne skal ha muligheten til å kjøre hit eller til vannkummen rett ved siden av for å slippe av barna evt. parkere for å selv komme innom og stå på ski eller få seg en matbit. For å ha et tilbud til Scooterturister ønsker vi også å ha en direkte tilknytning til Turistløypa. Dette for å få gjester direkte fra løypa, tilby våre egne gjester en direkte rute ut i fjellet og på sikt kanskje kunne tilby scooterutleie og guidede turer i egen regi. Vi har to områder som allerede er tilpasset parkering, markert med røde rektangler i kartet. Herfra ser vi for oss en trase langs de blå linjene. Den Røde linjen er turistløypa slik den går i dag. Tilknytningspunktet vil være på myren som ligger ca 600meter i luftlinje fra våre tiltenkte parkeringsplasser.

Ta kontakt hvis dere har flere spørsmål i anledning denne saken.

Med vennlig hilsen
Endre Grønnslett
Daglig leder
Sulitjelma Fjellandsby AS
Tlf: 943 88 181



[Få Windows Live Mail til å opprette dine egne e-postmeldinger med bilder.](#)

Sentralbord 1

Fauske kommune	
Fra:	PLN Sakshet. LGH
Sendt:	
Til:	6/12-12
Kopi:	
	Klassering
Emne:	J. ID S. ID
Vedlegg:	12/10778 12/2079

Solvang, Erling <Erling.Solvang@rana.kommune.no>
5. desember 2012 17:15
Postmottak
Forum for Natur og Friluftsliv (E-post); Fylkesmannen i Nordland (E-post 2); DN (E-post); Reindriftsforvaltninga (E-post); Nordland Fylkeskommune (E-post); Norges Naturvernforbund (E-post); Saltenposten (E-post); Avisa Nordland (E-post); NRK Nordland (E-post); MD (E-post)
Uttalelse om skuterdispensasjon fra Turistløypa til fjellandsbyen Daja
IMG.jpg

Jeg viser til notis i Saltenposten om saken

Løypa fra hytteområdene og til Daja ble opprettet som ei tilførselsløype til turistløypa til Sverige. Her er det fri kjøring. Naturvernforbundet har fått mange klager på mye motorferdsel og støy som dette har medført gjennom hyttegrenda til alle døgnets tider. I tillegg har Fauske kommune gitt mange dispensasjoner til kjøring til hyttene der avstanden er kortere enn det retningslinjene til Motorferdselsloven forutsette.

Nå søkes det om dispensasjon for kjøring til slalombakken. Dette vil øke det allerede store trykket med skuterkjøring i og fra hytteområdene. Dette protester Naturvernforbundet på fordi det fører til ytterligere uthuling av forbudet mot motorisert ferdsel i utmark, noe som har store konsekvenser for natur og friluftsliv.

Fra før har Fauske kommune lagt opp til fri kjøring fra hyttene og til Daja, turistløypas start. Vi ber nå Fauske kommune foreta en grundig evaluering av praksis med skuterkjøring i området før en åpner opp for ytterligere frislipp med kjøring til slalombakken. Utredningen må sendes på bred høringsprosess.

Det motoriserte friluftsliv bare øker og øker i Sulis. Observasjoner Statens Naturoppsyn har gjort viser at verken barn eller voksne har ski med på skuterturene. Dette er en bekymringsfull utvikling sett ut fra et folkehelseperspektiv. Vi ber om at saken også utredes i forhold til folkehelse og vilkårende for det tradisjonelle fysisk aktive friluftsliv Norge er så kjent for og stolt av.

Med Vennlig hilsen

Erling Solvang
leder Naturvernforbundet i Nordland
95254075



Fauske kommune
postmottak@fauske.kommune.no

Fauske kommune	
PLW	Saksbeh. LGH
6/12-12	
Klassering	
J. ID 12/10797	S. ID 12/2079

Høringsuttalelse - Søknad om dispensasjon fra Sulitjelma Fjellandsby AS - Motorferdsel i utmark - Kjøring fra turistløypa til fjellandsbyen og fra Kjelvatnet til SKSmessa i tilknytningsløypa - Fauske kommune - Fraråding av dispensasjon

Vi viser til kommunens oversendelse av 6. november 2011.

Sulitjelma Fjellandsby AS søker om dispensasjon for kjøring fra turistløypa til fjellandsbyen og for at hytteeiere ved Kjelvatnet skal kunne kjøre tilknytningsløypa til SKSmessa og stanse eller parkere der.

En dispensasjon skal etter Fylkesmannens oppfatning knyttes til enkeltpersoner eller bestemte kjøretøyer. Det kan ikke gis en generell dispensasjon til alle som måtte ønske å besøke Sulitjelma Fjellandsby.

Søknaden slik den foreligger når det gjelder adkomst fra turistløypa, er å anse som en anmodning om endring av/tillegg til traséen for turistløypa. Dette kan ikke gjøres som en dispensasjon.

Etter det vi kan se, er traséen i tillegg foreslått lagt gjennom et område avsatt som A-område, hvor det er forbud mot motorferdsel.

Når det gjelder bruken av tilførselsløypa fra Kjelvatnet, følger det av de generelle vilkår for motorferdsel i utmark på snødekt mark at all kjøring utenom angitt(e) trase(er) / område(r) er forbudt. Eventuelle unntak fra dette vilkåret må gjøres som dispensasjon, og heller ikke her er det adgang til å gi en generell dispensasjon. Fylkesmannen vil imidlertid bemerke at vi anser denne del av dispensasjonssøknaden som mindre konfliktylt enn den som gjelder adkomst fra turistløypa.

Det er i dispensasjonsbestemmelsen i plan- og bygningsloven § 19-2 fastsatt følgende i første og annet ledd:

Kommunen kan gi varig eller midlertidig dispensasjon fra bestemmelser fastsatt i eller i medhold av denne lov. Det kan settes vilkår for dispensasjonen.

Dispensasjon kan ikke gis dersom hensynene bak bestemmelsen det dispenseres fra, eller hensynene i lovens formålsbestemmelse, blir vesentlig tilsidesatt. I tillegg må

fordelene ved å gi dispensasjon være klart større enn ulempene etter en samlet vurdering. Det kan ikke dispenseres fra saksbehandlingsregler.

Fylkesmannen er av den oppfatning at hensynene bak kommunens motorferdselplan blir vesentlig tilsidesatt ved en eventuell dispensasjon. Det er i planen fastsatt traséer for kjøring, både når det gjelder turistløype og tilførselsløype. Planen har blitt til gjennom en omfattende beslutningsprosess, og er vedtatt av kommunestyret. Når det i planen konkret er tatt stilling til hvor motorferdsel skal være tillatt, skal det ikke være en kurant sak å fravike planen. Omsøkt trasé fra turistløypa skal i tillegg gå over et område avsatt som A-område.

For at dispensasjon skal være aktuelt, må fordelene ved den enkelte dispensasjon være klart større enn ulempene etter en samlet vurdering. Det kan settes vilkår for en eventuell dispensasjon, og dispensasjoner når det gjelder motorferdsel bør inneholde vilkår om f.eks. antall turer og tidsrom.

Søknad om dispensasjon må komme fra den som ønsker å kjøre, eller noen som denne gir fullmakt, og dispensasjon gis til enkeltpersoner. Dispensasjoner er unntak i konkrete saker, og kan ikke gis på generell basis. Dersom en ønsker å gjøre generelle endringer, må dette gjøres som endringer av planen etter de bestemmelser som gjelder for dette.

Fylkesmannen fraråder etter dette kommunen å gi en dispensasjon som omsøkt, og vi ber om å bli orientert om kommunens vedtak.

Med hilsen

Tore Vatne (e.f.)
seksjonsleder

Hanne M. K. Hanssen
seniorrådgiver

Dette brevet er godkjent elektronisk og har derfor ikke underskrift.

