



SØR-VARANGER KOMMUNE

BUDSJETT 2010 OG ØKONOMIPLAN 2010 - 2013

Rådmannens forslag 06.11.2009



www.sor-varanger.kommune.no



Rådmannens forord	4
1. Rådmannens styringssignaler	5
1.1 Resultatmål og fokusområder	5
1.2 Sør-Varanger som samfunn	6
1.2.1 Bo- og byutvikling	6
1.2.2 Boligpolitikken	10
1.3 Arbeidsgiverstrategi 2020	11
1.4 Omsorgsteknologi - IKT i eldreomsorgen	12
1.5 Barn og unge	12
1.5.1 Barnehage	12
1.5.2 Grunnskolen	14
1.5.3 Barnevern	15
1.6 Samhandlingsreformen	17
2. Kostra – analyse	18
2.1 Brutto- og netto driftsresultat	18
2.2 Grunnskolen	19
2.3 Kommunehelsetjenesten	20
2.4 Pleie og omsorgstjenestene	20
2.5 Tekniske tjenester	21
2.6 Kultur	22
2.7 Barnehagesektoren	23
2.8 Inntekter	24
3. Årsbudsjett og økonomiplan 2010-2013	26
3.1 Budsjetteringsprinsipper	26
3.1.1 Organisering av budsjettarbeidet	26
3.2 Statsbudsjettet – føringer for planperioden	26
3.3 Økonomiske rammebetingelser 2010-2013	28
3.3.1 Omstillingsbehovet i planperioden 2010-2013	28
3.3.2 Frie inntekter	28
3.3.3 Øvrige inntekter	30
3.3.4 Rente og avdragsbelastning	31
3.3.5 Pensjon	31
3.3.6 Særbedrifter og øvrige overføringer/tilskudd	32
3.4 Innarbeidede omstillings- og effektiviseringstiltak	34
Tiltak 1 Eiendomskatt – reduksjon av bunnfradrag	34
Tiltak 2 Foreldrebetaling barnehage – reduksjon av søskenmoderasjon	34
Tiltak 3 Nedleggelse av bassenget ved Bjørnevatn skole	35
Tiltak 4 Endring av skolestruktur	36
Tiltak 5 Avvikling av tilskudd til gratis trening til barn og unge	38
Tiltak 6 Reduksjoner innenfor tekniske tjenester	39
Tiltak 7 Opphør av bokbusstilbud	40
Tiltak 8 Nedleggelse av langtidsplasser Wesselborgen	40
Tiltak 9 Reduksjon av ramma til spesialundervisning	42
Tiltak 10 Reduksjon i overføring av kulturmidler	43
Tiltak 11 Redusert overføring til Barentshallene KF	44
Tiltak 12 Avvikling av tilskudd til leirskoleopphold	44
Tiltak 13 Avvikling av 100 % stilling som miljøkonsulent	45
3.5 Hovedoversikt driftsbudsjett 2010-2013	46
3.6 Virksomhetenes driftsbudsjett 2010-2013	47
1000 Politisk styring	48
1100 Administrasjonsavdelinga	48
1200 Servicekontoret	48
1300 Økonomiavdelinga	49
1400 Personalavdelinga	49
1500 Plan- og byggesaksavdelinga	49



1600 IT-avdelinga	50
2201 Kirkenes barnehage	50
2202 Einerveien barnehage	50
2203 Bjørnevatn barnehage	51
2204 Hesseng barnehage	51
2205 Sandnes barnehage	51
2206 Prestøya barnehage	52
2212 Lisadellhaugen barnehage	52
2214 Rallaren barnehage	53
2219 Knausen barnehage	53
2301 Kirkenes skole	54
2302 Bjørnevatn skole	54
2303 Sandnes skole	55
2305 2216 2316 Pasvik oppvekstområde	55
2312 Hesseng Flerbrukssenter	56
2313 Bugøynes Oppvekstsenter	56
2314 Neiden Oppvekstsenter	57
2315 Jakobsnes Oppvekstsenter	57
2317 Jarfjord Oppvekstsenter	58
2350 PPT	58
2360 Barnevernstjenesten	59
2400 Kirkenes kompetansesenter	59
2500 Allmenn kultur	60
2550 Sør-Varanger kulturskole	61
2600 Sør-Varanger museum	61
2700 Sør-Varanger bibliotek	61
3000 Helse- og sosialadministrasjon	62
3001 Frivillighetssentralen	62
3100 Flyktningtjenesten	63
3200-3202-3203-3204 Helsetjenesten	63
3205 Psykisk helsetjeneste	64
3206 Diagnose/ behandling	65
3300 Sosialtjenesten	65
3301 NAV – Økonomisk sosialhjelp	66
3400 Prestøyhjemmet	67
3500, 3501 Hjemmebasert omsorg	67
3600 Tjenesten for funksjonshemmede	68
3700 – 3709 Wesselborgen sykehjem	68
4000 - 4600 Teknisk drift	69
4200 Vann, avløp og renovasjon	70
4800 Brann og feievesen	71
4900 Kirkenes havnevesen	72
4. Investeringsplan 2010-2013	73
4.1 Hovedoversikt investeringsbudsjett 2010-2013	73
4.2 Finansiering av investeringsprosjektene i planperioden	74
4.2.1 Lånegjeldsutviklingen 2004-2012	75
4.3 Redegjørelse av alle investeringsprosjekter	76



Rådmannens forord

Det er spennende tider i Sør-Varanger samfunnet som preges av en økonomisk oppgang i form av nye etableringer og store investeringer.

Næringslivet har økt lønnsomhet, mye på grunn av ringvirkningene av oppstarten av Sydvaranger gruve. Signalene for fremtiden er positive og det selv om finanskrisen har preget hele verden i 2009. En av utfordringene vi står ovenfor er mangel på arbeidskraft, noe som er unikt sett med Finnmarks øyne.

Når det gjelder Sør-Varanger kommune har vi større utfordringer. Regnskapet for 2008 viser et underskudd på om lag kr 20 millioner i selve tjenesteproduksjonen.

Årsaken til dette er aktivitetsvekst og kostnadsvekst i Sør-Varanger kommune, så vel som i hele kommunal sektor. Resultatet fra 2008 er nok en dokumentasjon på at nivået på tjenesteproduksjon er for høyt.

Investeringsvedtaket fra mars 09 om 2 nye skoler i Kirkenes forsterker dette ytterligere.

Rådmannens budsjettforslag for 2010, og planperioden 2010-2013 underbygger dette. For å sikre en langsiktig og forsvarlig kommuneøkonomi er det tvingende nødvendig å gjøre kutt i tjenesteproduksjonen og dermed i velferdstilbudet.

Det er en vanskelig oppgave å legge frem et budsjettforslag som berører velferdstilbudet til mange av kommunens innbyggere. Rådmannen velger allikevel å gjøre det med utgangspunkt at disse endringene kan løses på en kvalitativ god måte for de som berøres.

Med dette budsjettforlaget er en tvingende økonomiske omstilling i gang.

Når tallene i økonomiplanperioden er så utfordrende og handlingsrommet svært trang står Sør-Varanger kommune ovenfor to valg, enten øke inntektene eller prioritere hardere. Budsjettforlaget er en forsiktig kombinasjon mellom disse to alternativene. Balansegangen mellom disse faktorene blir hovedutfordringene i årene som kommer.

Vi står ovenfor store utfordringer knyttet til kostnadsveksten innenfor pleie og omsorgstjenestene. Det kan synes som at det ikke er mulig å møte de økonomiske behovene og forventningene innefor sektoren. Det er meldt inn behov for økt overtid, økt bemanning mv. Rådmannen har bedt tjenestene utrede mulighetene for å øke grunnbemanningen for å vurdere om dette kan være et mer riktig strategisk grep. Det vil fra rådmannens side legges opp til økonomisk kontroll og styring av omsorgstjenesten for å få situasjonen under kontroll.

Nye tider krever nye løsninger, selv om kommunens økonomiske situasjon er vanskelig må disse årene brukes til å legge grunnlaget for ny utvikling: Tiden må brukes til å konsolidere alle gode krefter, gjøre hverandre gode og stå sammen om å bygge fremtidens Sør-Varanger. Det er viktig å tro at trange økonomiske tider gir nye muligheter.

For å gjøre Finansminister Sigbjørn Johnsens ord (aftenposten 30.10.09) til mine: "Tallene til 2013 viser hvor vanskelig det blir. Det er ikke annet å si nå."

Måtte vi i fellesskap lykkes!



Rådmann Bente Larssen



1. Rådmannens styringssignaler

Vår visjon ”Sør-Varanger – en grensesprengende kommune” og våre verdier

- Engasjert
- Grensesprengende
- Modig
- Serviceorientert
- Tilgjengelig
- Helhetstenkende

skal kjennetegne hele organisasjonene. Rådmannen, kommunale ledere og medarbeidere skal strekke seg etter visjonen og verdiene i sitt daglige arbeid.

Rådmannens hovedprioriteringer for 2010 er

- tiltak rettet mot barn og unge
- informasjon og kommunikasjon
- samhandling og koordinering

1.1 Resultatmål og fokusområder

Videreutvikle virksomhetene som selvstendige driftsenheter med utvidet ansvar knyttet til økonomisk drift og personalarbeid

- Fokus på brukere, der virksomhetsledere skal legge til rette for utvikling av brukerdialogen gjennom å forbedre informasjon og kommunikasjon mot brukere
- Medarbeidere, ved at lederne skal legge til rette for utviklingen av et godt arbeidsmiljø og ha fokus på et inkluderende arbeidsliv
- Internt utviklingsarbeid, gjennom aktivt deltakelse i omstillingsarbeidet i Sør-Varanger
- Fokus på økonomi, god økonomistyring, og innmelding av avvik i forhold til budsjett
- Skal legge til rette for faglig utvikling i alle virksomheter, der medarbeidere opplever leder som bidrar til læring, utvikling og fornyelse
- Vektlegge omdømme- og samfunnsbygging ved å utvikle strategi for intern og ekstern informasjon og profilering
- Fokus på service

Rådmannen vil øke fokus på rapportering og oppfølging i 2010. Virksomhetene skal rapportere kvartalsvis på disse hovedprioriteringene i tillegg til økonomi- og sykefraværsrapporteringen.



1.2 Sør-Varanger som samfunn

1.2.1 Bo- og byutvikling

Område og bruk

Sør-Varanger kommune har et landareal på 3 967,7 km². Finnmarkseiendommen FeFo er største grunneier med 3629 km². Sydvaranger AS er eier av 26 km². Øvrige private og offentlige grunneiere, inkludert kommunen, disponerer med andre ord ikke mer enn i underkant av 8 % av all grunn. Disse areal er i all hovedsak allerede disponert til bolig- og næringsformål, eller til samfunnsmessig infrastruktur.

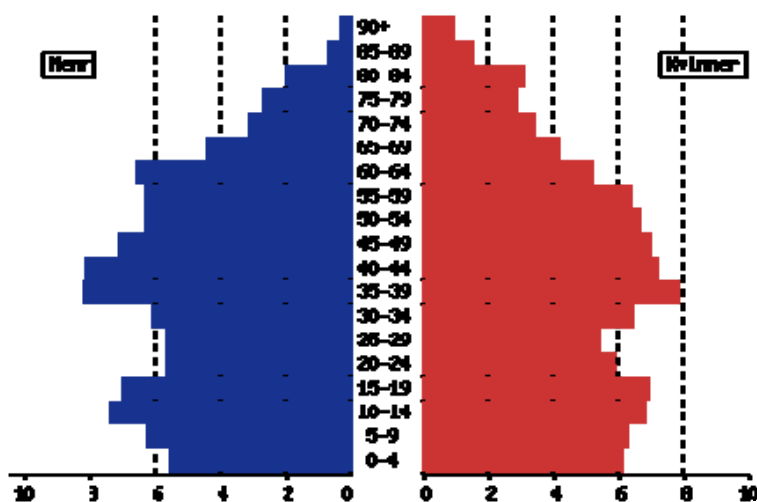
Av totalarealet er 471 km² klassifisert som produktivt skogsareal, knapt 10 km² som jordbruksareal i drift og 315 km² som utmarksbeite. 486 km² overflate er ferskvann.

320 km² landareal er båndlagt, eller gitt bruksrestriksjoner, som nasjonalparker, naturreservat eller til annet verneformål. Av sjøarealet har Bøkfjorden og fjordarmene inn til Neidenelvans munning status som nasjonal laksefjord.

75 % av befolkningen bor pr. 01.01.2009 på Kirkenes-halvøya. Bosettingen i distriktene er spredt, men med en viss konsentrasjon på stedene Bugøynes, Neiden, Jakobsnes og Svanvik. Totalt har kommunen ca 4 300 boenheter, hvorav 60 % er frittstående eneboliger. I tillegg er registrert nær 2 000 fritidsboliger.

Dagens befolkning

Befolkningen etter kjønn og alder. 1.1. 2009. Prosent



Ovenstående grafiske fremstilling fra Statistisk Sentralbyrå vise at kommunen har en tilnærmet kjønnsbalanse frem til fylte 40 år, deretter en overvekt av menn i aldersgruppen 40-70 år, mens kvinnene er i flertall i den eldste aldersgruppe. Innbyggere i alderen 20-35 år



er relativt sett mindre enn i landsgjennomsnittet. Uten positive flyttetall indikerer dette at befolkningsvekst bare basert på fødselsoverskudd vil bli minimal. Den samlede befolkning pr 01.01.2009 utgjorde 9 623 personer, en økning på 105 personer fra forrige årsskifte. Av dette utgjør flytteoverskuddet 47 personer, og har ikke vært høyere siden 2001. Fødselsoverskuddet har ikke vært høyere siden tidlig 90-tall.

De store etterkrigskullene er i ferd med å gå over i alderspensjon. Kommunen har allerede i dag en arbeidsledighet som ligger godt under fylkes- og landsgjennomsnittet. Dette innebærer en utfordring til lokalsamfunnet om å tiltrekke seg arbeidskraft utenfra, dersom dagens virksomhet skal opprettholdes, og forventet vekst innen bergverk, reiseliv, sjørettede tjenester til petroleumsindustrien, og næringsutvikling mot Russland generelt, skal la seg realisere.

Arbeidsledigheten i kommunen har hatt denne utvikling i % av lokal arbeidsstyrke:

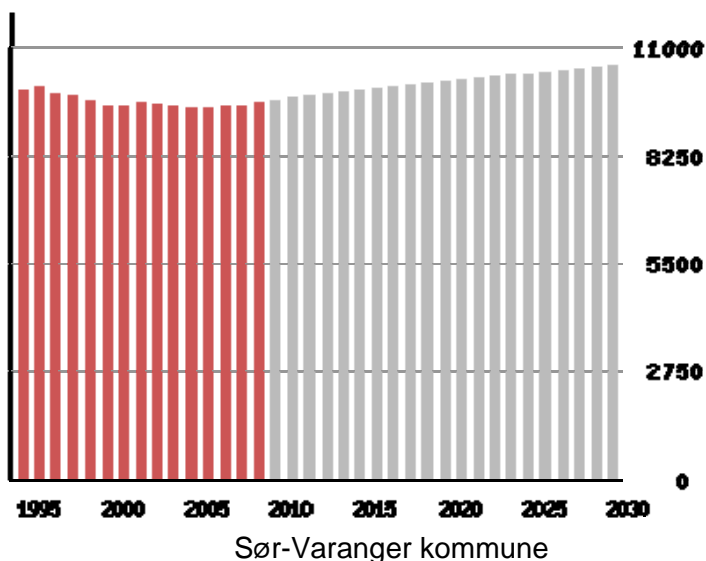
	2002	2003	2004	2005	2006	2007	2008	2009*
SVK	2,8	3,9	3,6	2,9	2,0	2,0	1,6	1,8
Finnm.	4,1	4,4	4,8	4,1	3,0	3,3	3,4	3,2
Landet	2,7	3,0	2,9	2,5	1,7	1,6	1,7	3,2

* NAV pr. september 2009

Den relativt gode utvikling Sør-Varanger kommune og Finnmark som helhet har hatt det siste året må trolig tilskrives en større andel offentlig ansatte enn landet som helhet, og at offentlig sektor i mindre grad enn privat hittil har blitt berørt av finanskrisen. NAVs målinger for oktober forsterker denne tendensen. Ledigheten i kommunen faller da til 1,5 %. Ingen tilgjengelige sammenlignbare tidligere statistikker viser en så lav ledighet.

Utviklingstrekkene

Folkemengde 1995-2009 og framskrevet 2010-2030¹





Figuren er en prognose for befolkningsutvikling i kommunen, basert på historisk utvikling og sammenholdt med ulike muligheter for fremtidig, først og fremst nasjonaløkonomisk, utvikling. Figuren illustrerer alternativet "Middels nasjonal vekst".

En tilsvarende prognose for hele fylket viser at det totale folketall vil øke frem mot 2030, men at veksten vil konsentreres om byene Alta, Hammerfest, Kirkenes og Vadsø. I hele 14 av 19 kommuner viser fremskrivningen et fall i folketallet. Tendensen er den samme innad i kommuner med spredt bosetting; forutsetningen for vekst ligger i kommunens sentrale deler, mens befolkningen i distriktene gradvis får økt gjennomsnittsalder, med de utfordringer dette medfører både for privat og offentlig tjenesteproduksjon.

Prognosen forutser følgende endringer i innbyggertallet i de største kommunene frem til 2030:

Kommune	Folketall 2009	Folketall 2030	Endring i %
Sør-Varanger	9 623	11 301	+ 17,4 %
Alta	18 488	23 019	+ 24,5 %
Hammerfest	9 493	12 368	+ 30,3 %
Vadsø	6 076	7 247	+ 19,2 %
Finnmark	72 492	80 419	+ 10,9 %

Veksten vil bli størst i Vest-Finnmark, og Hammerfest antas å passere Sør-Varanger i folketall i 2015.

Prognosene må ikke oppfattes som noen form for fasit, men antyder at Sør-Varanger ikke vil nå opp til kommuneplanens mål om 12 000 innbyggere i 2016, selv om prognosen er justert opp fra i fjor. Imidlertid, hvis det lykkes å begrense pendling i gruvevirksomheten og at det også kommer nye, større, etableringer knyttet til sjøtransport/offshore, vil det være riktig fortsatt å tilrettelegge ut fra vedtatte planforutsetninger.

Samtidig indikerer forventet utvikling i Hammerfest at det bør ligge et vesentlig næringsmessig ringvirkningspotensial i petroleumsrelatert virksomhet, også etter anleggsperioden på Melkøya, forutsatt at forholdene blir lagt til rette. Dette antas også å ville kunne gjelde steder i Øst-Finnmark som kommer i posisjon for å yte basetjenester overfor aktivitet på russisk sokkel.

Flyttevillighet er i høy grad aldersbetinget. Yngre yrkesaktive og nyutdannede og deres familie vil være målgruppe om kommune og lokalt næringslivs behov for arbeidskraft skal legges til rette for en befolkningsvekst ut over fødselsoverskuddet.

Nedenfor er alderssammensetningen i Sør-Varanger sammenlignet med fylket som helhet, foruten Alta som over tid har hatt kontinuerlig vekst, samt Hammerfest, som i de siste år har vært påvirket av ny næringsvirksomhet som også i noen grad har medført pendling.

Aldersgruppe	Sør-Varanger	Finnmark	Alta	Hammerfest
0-5 år	6,9 %	7,0 %	8,3 %	7,9 %
6-19 år	19,3 %	19,5 %	25,1 %	17,9 %
20-66 år	60,9 %	61,2 %	60,5 %	63,3 %
67-79 år	8,7 %	8,6 %	6,9 %	7,2 %
80 år +	4,3 %	3,6 %	2,5 %	3,7 %

Tabellen viser at Sør-Varanger har en relativt høyere andel alderspensjonister enn fylket som helhet, og en markert lavere andel i den yngste aldersgruppe enn vekstkommunene i Vest-Finnmark. Den lavere prosentandel i barne/ungdomsgruppen i Hammerfest er trolig



uttrykk for at arbeidskraft som hentes inn til kommunen i større grad velger pendling, fremfor flytting, når de har barn i skolepliktig alder.

Befolkningen i aldergruppe 80 år + utgjør en større befolkningsandel i distriktene enn i kommunens mer sentrale områder, til tross for at de fleste institusjoner og tilrettelagte botilbud er lokalisert til Kirkenes.

Arealplanlegging

Første fase av Skytterhusfjellet skal ferdigstilles i august 2010. Det vil da være mulig for aktuelle utbyggere å slippe til på områdene beregnet for feltutbygging.

Området for selvbyggere vil være ferdig regulert på nyåret og det forventes at byggestart for selvbyggere kan ta til tidligst våren 2011.

Det tas sikte på at reguleringsforslag med konsekvensutredning for Slambanken vil være klar for politisk behandling våren 2010. Dersom ekstern finansiering oppnås vil anlegget kunne påbegynnes høsten 2010.

Det igangsatte arbeidet med sentrumsutviklingen vil fortsette, i 2010 med fokus på Strandpromenaden, samtidig som arbeidet med *"Fremtidsbildet for Dr Wesselsgate og torget"* går videre.



Bilder viser utbygging på skytterhusfjellet med ny vei og skiløypetrase, oktober 09.

Energi- og klimaplan

Arbeidet med energi- og klimaplan for Sør-Varanger kommune er vedtatt, og kommunestyret har bevilget midler til gjennomføring av planprosessen. Vi forventer også midler fra Enova.

Rambøll Storvik AS er tildelt oppdraget med å utarbeide planutkast til energi- og klimaplanen.

Ferdig planutkast forventes å foreligge i slutten av februar 2010, politisk behandling og høring til våren og endelig vedtak av ferdig plan i kommunestyret i sommer 2010.



Boligbygging - Kommunalt eid boligselskap

I dokumentet *Boligpolitisk handlingsplan 2009 – 12* argumenteres det for behovet for en proaktiv boligbygging i kommunen.

Et hovedmål i nevnte dokument er

Å ha en boligpolitisk plattform vil tilrettelegges for boligutvikling, slik at kommuneplanens mål om næringsutvikling kan nås.

Kommuneplanen (2006-2016) har målsetting om 12.000 innbyggere, 1200 nye arbeidsplasser og 600 nye boliger innen 2016. Slik rådmannen vurderer dette må kommunen oppetre proaktivt og styre denne utviklingen selv, dersom målsettingen skal oppnås.

Skal kommunen forbli et pendlersamfunn, eller et lokalsamfunn med flest mulig bofaste? Det bør tilrettelegges for begge deler. Mange tilflyttede ønsker å leie bolig til de blir kjent med samfunn, folk, fritidstilbud og klima før de bestemmer seg. Andre har bestemt seg for å bli bofast før de flytter til kommunen. Mens andre igjen vil ha et tidsbegrenset jobbperspektiv, og forblir pendlere.

Mangfold i det lokale jobbmarkedet, og partners mulighet for å få jobb, vil også veie tungt i avveiningen mellom fast bosetting eller pendling.

I tillegg til et fungerende boligmarked, vil tilflyttede ofte vektlegge nærhet til byen, et variert fritids- og kulturtilbud, restauranter/uber, shopping, gode kommunikasjoner o.l. Det er totalopplevelsen av god livskvalitet ved å jobbe og bo i kommunen.

Det er i dag få boliger til salgs i kommunen, og med det selgers marked og høye priser.

Kommunen må selv være en aktiv aktør for å nå målsettingen om nok boliger ut i markedet. Alternativet er å vente til private aktører evt. tar slike initiativ. Vi vet imidlertid ikke når, og i hvilket omfang, det eventuelt vil skje. Og vil aktørene bygge de boligtyper som trengs til enhver tid? Vi vet heller ikke om aktørene har et lang- eller kortsiktig perspektiv.

Kommunen vil ved å igangsette kommersiell boligbygging selv, øke inntektsgrunnlaget. Det er realistisk å budsjettere med et årlig utbytte på 4 – 8 mill. kr. Dette er frie inntekter som kommunestyret kan disponere fritt til kommunale velferdstiltak / tjenesteyting. Til sammenligning har staten budsjettert med 6,5 mrd. kr. i utbytte for 2009 fra de 21 selskap som staten eier / er medeier i.

Rådmann foreslår at det snarest ses på mulighetene for å stifte et kommunalt eid aksjeselskap med formål å erverve, utvikle og bygge ut attraktive arealer til boligformål. Herunder bygge ut infrastruktur, markedsføre og selge boliger og tomter til innbyggere til markedspris.

1.2.2 Boligpolitikken

Overordnet mål i norsk boligpolitikk er at alle skal kunne bo trygt og godt.

Bosituasjonen for de aller fleste i Norge er god. Noen grupper har mindre gode boforhold og større problemer med å skaffe seg bolig enn andre.

Kommuneplanens hovedmål er at Sør-Varanger kommune skal utvikles til et lokalsamfunn som gir grunnlag for befolkningsvekst i alle deler av kommunen. Arealdisponering og offentlig



service og tjenesteproduksjon skal dimensjoneres ut fra en samlet befolkning på 12.000 innbyggere ved planperiodens utløp og ha en kvalitet som gjør kommunen attraktiv som bosted og for etableringer og knoppskyting i privat næringsliv.

Sør-Varanger kommune har utarbeidet en boligpolitisk handlingsplan. Målet med planen er å tilrettelegge for det boligsosiale arbeidet i Sør-Varanger slik at kommunen er et godt sted å bo for alle innbyggere.

De største utfordringene i kommunens boligtiltaksarbeid er boligutvikling, å skaffe flere utleieboliger samt gi hjelp til å bo eller bli boende i egen bolig.

Sør-Varanger har et stort underskudd på utleieboliger. Leiemarkedet i Sør-Varanger er lite og økt etterspørsel skaper høye priser. Ikke bare for førstegangsetablerere, men også for innflyttere. Videre viser kartlegging mangel på egnede boliger for personer med rusproblem spesielt men også for andre grupper som av ulike årsaker er vanskeligstilt på boligmarkedet.

Mål for 2010:

- legge til rette for tilstrekkelig boligproduksjon slik at flest mulig kommer inn i boligmarkedet
- legge til rette for å ha en variert boligsammensetning og integrering av ulike boliggrupper i boligområdene
- bidra til at boliger er tilgjengelige for alle
- bidra til øke antall utleieboliger
- legge til rette for at de som ikke klarer seg selv i egen bolig får tilstrekkelig hjelp til å mestre dagliglivet og bli boende i egen bolig

1.3 Arbeidsgiverstrategi 2020

En slagkraftig arbeidsgiverpolitikk må bygge på kommunens unike rolle, oppgave, verdier og kvaliteter. Nye utfordringer øker behovet for en offensiv arbeidsgiverpolitikk. Konkurransen om arbeidskraften tiltar, samtidig som høy gjennomsnittsalder i kommunesektoren bidrar til at mange medarbeidere med høy kompetanse og lang erfaring er på vei ut av arbeidsmarkedet. Behovet for spesialistkompetanse og dyktige generalister øker. Omdømme påvirker unges utdanningsvalg og kommunesektorens generelle rekrutteringsevne.

Sør-Varanger kommune har gjennom mange år satt fokus på fornyelse, og i kommuneplanen 2004 – 2016 inngår kommunal organisering og tjenesteproduksjon som ett av fokusområdene.

Kommunestyret har vedtatt ny arbeidsgiverstrategi 2020 med langsiktig og overordnet mål:

Sør-Varanger kommune skal være en spennende, utviklende og konkurransedyktig arbeidsgiver.

Fokusområder:

- Rekruttere og beholde medarbeidere
- Ledelse
- Den åpne organisasjonen

For oppfølging av igangsatte prosjekter og prosesser nevnes spesielt; kompetansekartlegging, reduksjon av uønsket deltid, gjennomføring av medarbeiderundersøkelse, seniorpolitiske tiltak, interne rutiner for varsling, HMS-prosjekt Fra



fravær til nærvær og implementering av Sør-Varanger modellen. Sør-Varanger modellen skal evalueres i 2010.

I et arbeidsgiverpolitisk perspektiv har kommunen, som den største arbeidsgiveren i Sør-Varanger, mange utfordringer jfr. kommuneplanens samfunnsdel, så som:

- omdømme (internasjonal kommune, flerkulturell, Nordområdeaktør)
- brukerundersøkelser og arena for dialog og samhandling med brukerne
- tilrettelegger (næringsutvikling, sysselsetting, høyere utdanning, kultur, bolig, infrastruktur, skoler, barnehager, helse osv)
- levekår (innbyggere, brukere, ansatte)

Av nye arbeidsgiverpolitiske prosesser og prosjekter i 2010 nevnes;

- lønnspolitisk plan
- likestillingsplan
- systematisk sykefraværsoppfølging

1.4 Omsorgsteknologi - IKT i eldreomsorgen

Innen 2035 blir det dobbelt så mange innbyggere i Norge over 80 år. Eldrebølgen vil øke befolkningens behov for helse- og omsorgstjenester, samtidig som tilgangen på arbeidskraft vil være knapp. Ny teknologi kan forbedre kvaliteten og øke produktiviteten i omsorgstjenesten.

De fleste eldre bor hjemme eller i omsorgsbolig. I følge Helsedirektoratet ønsker de fleste eldre å bo hjemme, så sant de har trygghet og tillit til at de får nødvendig hjelp når det trengs.

Skottland er blant de land i Europa som har kommet lengst i å ta i bruk informasjons- og kommunikasjonsteknologi (IKT) i eldreomsorgen. En delegasjon på seks personer fra Sør-Varanger kommune var på studietur til Edinburgh i oktober 2009 for å få innblikk i skottenes måte å drive eldreomsorg på. Dette var et felles initiativ med Eidskog kommune.

Etter studieturen ble det besluttet å starte et prosjekt med overordnet målsetting å tilrettelegge for at innbyggerne i de to kommunene skal kunne bo hjemme lengst mulig.

Målsettingen med prosjektet er å

- Introdusere IKT i eldreomsorgen, og høste erfaring med bruk.
- Avdekke ev. juridiske hindre for å ta i bruk slik teknologi.

1.5 Barn og unge

1.5.1 Barnehage

Sør-Varanger har 18 barnehager; 15 kommunale, 2 private og 1 privat familiebarnehage. Pr. 20. september 2009 har 503 barn barnehageplass i Sør-Varanger. Det tildeles faste plasser, som beholdes inntil plassen sies opp.



Barnehagenes visjon er "Grensesprengende barnehager i en grensesprengende kommune" hvor målene er:

- full barnehagedekning
- barnehagene skal være grensesprengende gjennom kvalitet, fleksibilitet og utvikling

Fra 1. januar 2009 har barn som fyller ett år senest innen utgangen av august det året det søkes om barnehageplass rett til barnehageplass. Sør-Varanger kommune har innfridd denne retten ved at alle barn med rett til barnehageplass fikk et tilbud i forbindelse med hovedopptaket.

Imidlertid har vi venteliste med søkere som takket nei til tilbudet pga reisetid eks fra Kirkenes til Bjørnevatn. Vi har også nye søkere fra kommunen, vi har søkere som er født etter august 2008 og vi har mange søkere som flytter til kommunen.

Presset på barnehageplasser er størst i Kirkenes og Prestøya området, men vi ser også økning i søkertallet spesielt på Jakobsnes og Elvenes. For 2 år siden stengte vi Lisadellhaugen barnehage på Elvenes midlertidig på grunn av lav søknad, nå er alle plassene besatt. Det finnes pr. i dag ledige plasser i Skogfoss barnehage, Pasvik barnehage, Bugøynes barnehage og Smålaksen barnehage i Neiden.

Kommunen har opplevd stor økning i søknader høsten 2009, hvor vi i løpet av kort tid har mottatt søknad fra 13 barn som flytter til kommunen. Her må nevnes at det også er noen barn som flytter fra kommunen, men ikke i like stor grad.

På grunn av lavt søkertall ble en avdeling i Rallaren barnehage lagt ned i 2003. Vi ser det ikke hensiktsmessig å åpne denne avdelingen nå, og derfor opprettes istedenfor nye midlertidige plasser i Trollebo barnehage på Prestøya. Dette fordi presset er størst i Kirkenes / Prestøya området, og det er her foreldre ønsker barnehageplass pga av nærområde eller arbeidsplass på sykehuset og i byen.

Kommunen har utfordringer i forhold til antall minoritetsspråklige barn som ankommer kommunen. Her ser vi en stor økning i antall henvendelser om barnehageplass. Arbeidsmarkedet bringer mange nasjonaliteter inn i barnehagene samt uforutsigbarhet i forbindelse med mottak av flyktninger og antall barn som har behov for barnehageplass.

Barnehagene sliter med å beholde og rekruttere ansatte til barnehagene. Vi mangler både førskolelærere, assistenter og vikarer. Ansatte i barnehagen bytter arbeidssted til skole, sfo, flyplassen, Sydvaranger m.m. Så lenge vi ikke klarer å skaffe nok personell gir mangelen slitasje og negative konsekvenser. Dette er en stor utfordring for barnehagesektoren

Barnehagenes hovedmål for 2010 er følgende:

- Full barnehagedekning
- Iverksette tiltak for å beholde og rekruttere fagpersonell i barnehagene
- Iverksette tverrfaglig samarbeid "Sammen for barn, unge og familiers psykiske helse "
- Videreutvikle prosjektarbeid - "Naboer og venner" og "Språklig og kulturelt mangfold"
- Videreutvikle samarbeid og sammenheng mellom barnehage og skole



1.5.2 Grunnskolen

Skolen i Sør-Varanger kommune skal være fremtidsrettet, skape trygghet og trivsel med klare mål og holdninger som vi i felleskap er ansvarlige for å arbeide mot. Skolens skal ha klare holdninger og verdier som gjenspeiler samfunnet vårt.

Grunnskolens overordnede målsetting er å sikre tilpassa opplæring, fremme læring, kunnskaper, ferdigheter og holdninger i et læringsmiljø der elevene opplever mestring, utfordringer og trygghet.

Resultatoppnåelse i grunnskolen de siste år, slik det kommer til uttrykk gjennom nasjonale prøver og eksamen, er blitt noe bedre, men er ikke tilfredsstillende.

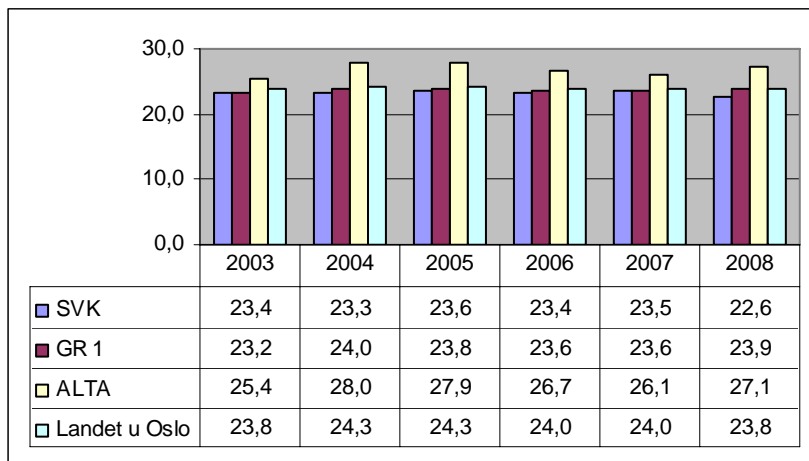
Det er rådmannens klare oppfatning at resultatet i Sør-Varanger kommune bør ligge på minimum snitt med nasjonalt nivå, spesielt innen basisfag som norsk, lesing og skrivning, engelsk og matematikk.

Økt fokus på alle sider ved skolens kvalitetsarbeid skal prioriteres gjennom dialog mellom skolen og rådmannen.

Vurdering av elever blir et viktig satsingsområde for alle skoler i 2010, med vekt på bevisstgjøring av elever og lærer om læringsarbeid, læringsmål og eget arbeid.

Netto driftsutgifter til grunnskoleundervisning

Tabellen nedenfor viser utviklingen fra 2003 – 2008 mht netto driftsutgifter til grunnskoleundervisning, i Sør-Varanger kommune, sammenholdt med kommunegruppe 12, Alta og Norge unntatt Oslo.



Tabellen viser at vi de senere år ligger på eller under landsgjennomsnittet og snittet for Alta kommune når det gjelder den %-vise bruk og prioritering av netto driftsutgifter til grunnskoleundervisning.

Det innebærer at grunnskoleundervisningen er kostnadseffektiv på tross av at vi har et svært desentralisert skolemønster, der enhetskostnaden per elev er høy på distriktsskoler sammenholdt med skoler i sentrum.

Analyse av grunnskolen

Kommunestyret har vedtatt at det skal gjennomføres en omfattende analyse av grunnskolen. Analysen er todelt, et kvantitativt aspekt som skal inneholde fysiske parametere som antall



klasser/grupper, antall elever pr voksen, ressurstilgang og bruk, mao den ressursinnsats som Sør-Varanger kommune bruker på grunnskolen i kommunen.

Videre et kvalitativt aspekt der vi vil se på resultater av ressursinnsatsen, som læringsmiljø, eksamensresultater, resultater fra obligatoriske tester som lesetester, nasjonale prøver, spesialundervisning, elevundersøkelser og lignende.

Utvalg for levekår har valgt eksternt kompetansemiljø som skal foreta den kvalitative analysen.

Rådmannen har som mål å legge fram en samlet framstilling av analysen våren 2010, til videre behandling i kommunestyret.

Grunnskolens **hovedprioriteringer 2010** - opplæringen skal

- sikre elevens lese- og skriveferdigheter allerede fra 1. årstrinn, og iverksetting av tiltak som lesekurs og andre individrettede tiltak
- øke elevens læringsutbytte slik at elevene minst skal opp på gjennomsnittlig nasjonalt nivå i fagene norsk, matematikk, engelsk, lesing og skriving
- skal foregå i et skolemiljø som forebygger mobbing, vold og rasisme og som gir ro, trygghet og forutsigbarhet
- inneholde systematiske vurderingsformer som fremmer læring og utvikling hos eleven og motiverer eleven til innsats og øker elevens forståelse av egen læringsprosess gjennom å tydeliggjøre læringsmål i alle fag
- utrede og etablere alternativt opplæringstilbud og læringsarena for ungdomstrinnet med vekt på elever med vansker med skolemotivasjon og utagerende atferd

Grunnskolen skal, i samarbeid med PPT, sette i verk opplæringstiltak som får som konsekvens redusert antall elever som må ha spesialundervisning og en redusert kostnadsramme til spesialundervisning med 10 % gjeldende fra 01.08.10.

Grunnskolen skal sette i verk opplæringstiltak for minoritetsspråklige elever som fokuserer på kvalitet, riktig omfang og likebehandling

1.5.3 Barnevern

Barneverntjenesten i Sør Varanger skal sikre at barn og unge som har behov for det, får den hjelp og støtte som de etter forholdene har behov for. Barn og ungdom som lever under forhold som kan skade deres helse og utvikling skal få de tiltak som de trenger - til riktig tid.

Tjenesten skal tilby barn, unge og deres familier ulike hjelpetiltak i form av barnehage-/ SFO-plass, besøkshjem, støttekontakt, ulike råd- og veiledningstiltak i hjemmet, hjemmekonsulent, økonomisk bistand til barna. Behovet for hjelp vurderes nøye og iverksettes i samarbeid med barnet selv og dets foreldre.

Barneverntjenesten skal også tilby tiltak utenom hjemmet i form av fosterhjem og i noen tilfeller institusjon der det er det beste for barnet.

Litt historikk:

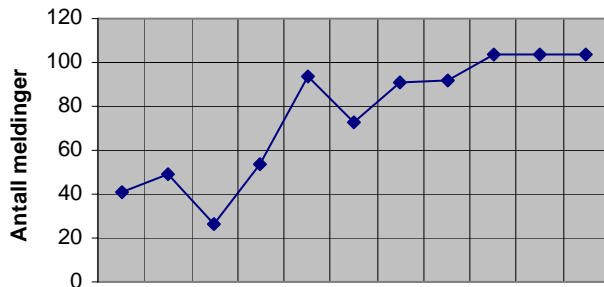
Tjenesten ble etablert som egen avdeling, utskilt fra sosialkontoret, og er gradvis bygd opp til dagens nivå med til sammen 7,5 årsverk. Tjenesten har i løpet av perioden fått på plass nødvendige rutiner og strukturer for godt faglig arbeid, praktiske ordninger og kompetanse i



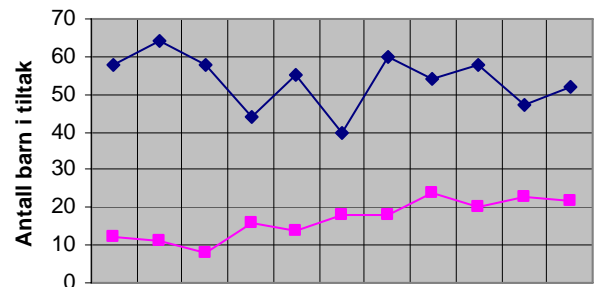
forhold til et komplisert fagfelt – og anser oss nå som godt rustet for å ivareta kommunale oppgaver slik pålagt pr dato.

Faglige oppgaver:

I likhet med de fleste andre kommuner i landet har antall meldinger til barnevernet og barn med barnevernstiltak i vår kommune endret seg og økt svært fra 1998 og fram til 2008 slik illustrert nedenfor:



Årene 1998 - 2008



Årene 1998 - 2008

I tabellen til venstre vises antall meldinger til barneverntjenesten; ca 42 % av disse førte til barnevernstiltak.

I tabellen til høyre vises både antall barn i hjelpetiltak i hjemme (blå linje øverst) og barn under offentlig omsorg (rosa linje nederst).

Barneverntjenesten har også dette året opplevd en sterk økning i antall meldinger; pr 30. september er det mottatt 100 meldinger og vi har enda 3 måneder igjen av året.

Antallet barn under vår omsorg er imidlertid gått ned til 19 pr 30. september (fra 22 ved siste årsskifte) Vi har nå flere barn på hjelpetiltak i hjemmet enn tidligere, 64 barn pr 30. september, noe vi oppfatter som positivt.

Økonomi:

Den økonomiske utviklingen har fulgt den faglige utviklingen i tjenesten; fra et budsjett på vel 7.2 mill. i 2001 til årets budsjett på 14.5 mill. I tillegg til at antall kostnadskrevende saker (omsorgsovertakelser og plasseringer utenom hjemmet) har økt, har også kostnadene i enkeltsaker vært svært store.

Utvikling framover - samarbeid:

Barneverntjenesten har samarbeid både med interne avdelinger og tjenester i kommunen, samt med eksterne instanser som Politi, BUP (Barne- og ungdomspsykiatrisk poliklinikk), Familierådgivingskontoret, statens barnevern Bufetat.



Illustrasjon fra brosjyren "Barns deltakelse i barnevernssaker" utgitt av Barnevernets Utviklingssenter Nord-Norge 2008.



Man er kjent med at flere relaterte aktører innen barnevernfeltet har gitt uttrykk for et behov for et mer synlig og tilgjengelig barnevern, også utover ordinær kontortid. Dette kan være interessante utviklingsmuligheter, men som imidlertid vil kreve mer personellressurser enn det barnevernet i Sør Varanger pr i dag rår over.

Barneverntjenesten gjennomførte en brukerundersøkelse i 2006 som viste stor grad av tilfredshet både med den hjelpen brukerne fikk og måten de ble møtt på av barneverntjenestens ansatte. I løpet av 2010 skal tjenesten gjennomføre en ny undersøkelse i den hensikt å kartlegge hva som er bra og hvilke forbedringer tjenesten bør gjøre for brukerne

1.6 Samhandlingsreformen

Samhandlingsreformen er den siste av en lang rekke store reformer i Helse-Norge de siste 10-15 årene. Utgangspunktet er å bøte på det regjeringen ser på som de store utfordringer i helsetjenesten; fragmenterte tjenester med behov for koordinering, for lite fokus på forebygging og avgrensning av sykdom, og sist, men ikke minst på økonomisk bæreevne. Dette har resultert i Stortingsmeldingen med slagordet "Rett behandling – på rett sted – til rett tid".

De viktigste tiltakene for å bedre denne situasjonen er i korthet: flere fastleger, større kommunalt ansvar for forebygging og rehabilitering, etablering av økonomiske insentiver for å stimulere kommunene til å gi bedre og mer effektive helsetjenester, koordinerte tjenester til pasienter med sammensatte lidelser samt utvikling av IKT-systemer for å effektivisere og kvalitetsforbedre helsetjenestene.

Det legges i Stortingsmeldingen opp til at det opprettes flere fastlegehjemler ved at listene til den enkelte fastlege reduseres. Dette ønskes for både å gi bedre behandling til pasientene og for at legene skal bruke mer tid til forebyggende helsearbeid.

Finansieringsansvaret er sentralt i reformen og det ønskes at kommunene overtar deler av finansieringen for helsetjenester. Et sentralt tiltak vil her være at kommunene oppretter intermedieæravdelinger; et tilbud i grensesnittet mellom sykehus og kommune. Dette er tilbud pasienten får enten på vei inn, i stedet for, eller på vei ut av sykehus og vil på den måten helt eller delvis erstatte en sykehusinnleggelse. En slik intermedieærhet skal ha større faglig kompetanse enn det er på et ordinært sykehjem eller i hjemmebaserte tjenester.

Som en konsekvens av endret finansiering foreslås det at sykehusene i større grad går over til rammefinansiering. Intensjonen med denne dreiningen er å redusere antallet såkalt unødvendige innleggelser i sykehus samt å skyve ansvaret for den enkelte pasient over på kommunene for derved å legge bedre til rette for behandling her.

Hovedpoenget med Stortingsmeldingen er over tid å utvikle et bedre samarbeid mellom de ulike nivå i helsetjenesten til beste for den enkelte pasient. Målsettingen er at det skal komme oppfølgende lovproposisjoner i 2010 og at den kommunale medfinansieringen skal være på plass allerede i 2012.

Hvilke konsekvenser denne reformen vil få for Sør-Varanger kommune er ikke avklart. Det er startet et arbeid med noe av innholdet i Stortingsmeldingen, men forslag til en konkret plan for hva kommunen kan utvikle av tjenestetilbud er foreløpig ikke utarbeidet.



2. Kostra – analyse

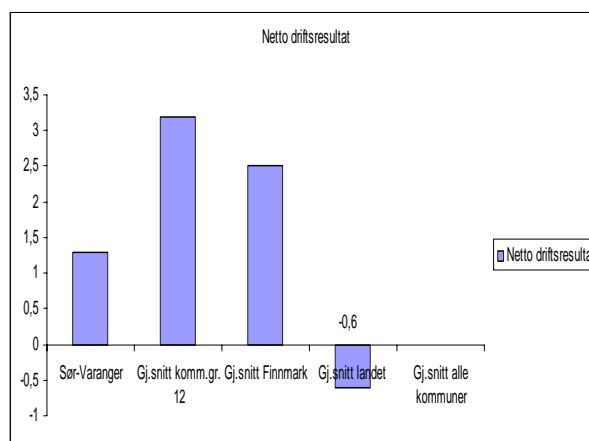
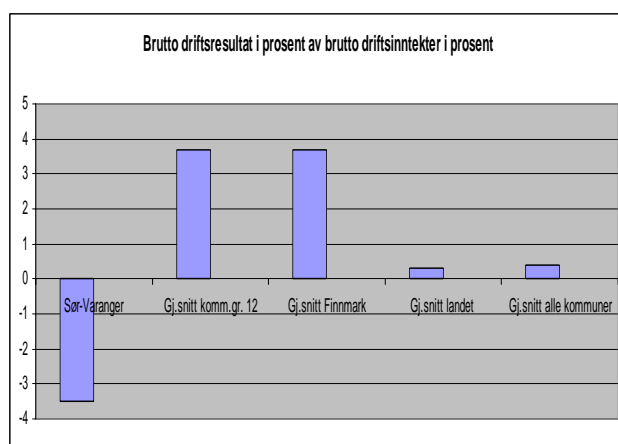
Rådmannen har utarbeidet en forenklet Kostra-analyse til budsjettdokumentet, med utvalgte områder. Sammenlikningstallene er hentet fra Kostra-nøkkeltall for år 2008 utarbeidet av SSB.

Kostnadsforskjeller mellom kommuner innenfor tjenesteområdene fremkommer på bakgrunn av kommunenes prioriteringer, produktivitet eller kombinasjoner av disse. Kommunens prioriteringer uttrykkes ved hjelp av netto driftsutgifter pr innbygger eller pr innbygger i målgruppen. Dette påvirkes av forhold som dekningsgrader, standard på tjenesten og omfanget av brukerbetaling. Med andre ord er det flere ulike forhold innen økonomien som gir utslag i hvordan kommunen er i stand til å prioritere sine tjenester. Produktivitet måles via *brutto* driftsutgifter pr bruker.

I tillegg til å sammenlikne vår kommune direkte med Alta, så har vi og valgt å dra sammenlikning med Finnmark generelt og kommunegruppe 12 og landet for øvrig.

Kommunegruppe 12 kjennetegnes ved at det er mellomstore kommuner med middels bundne kostnader per innbygger og relativt høye frie disponible inntekter. Følgende kommuner er representert her Tynset, Nome, Tinn, Kvinesdal, Tysvær, Odda, Årdal, Sunddal, Meløy, Målselv, Vadsø, Hammerfest, Alta og Sør-Varanger.

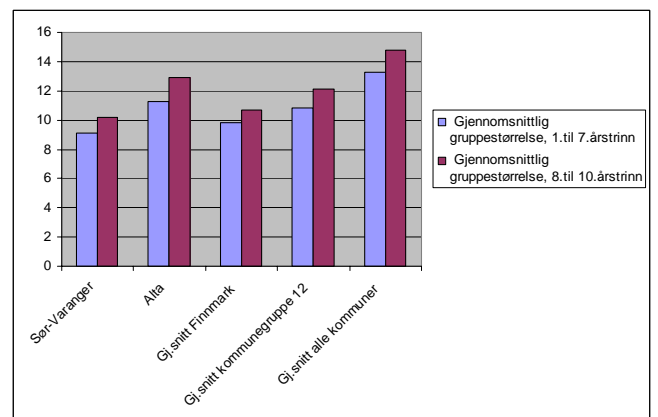
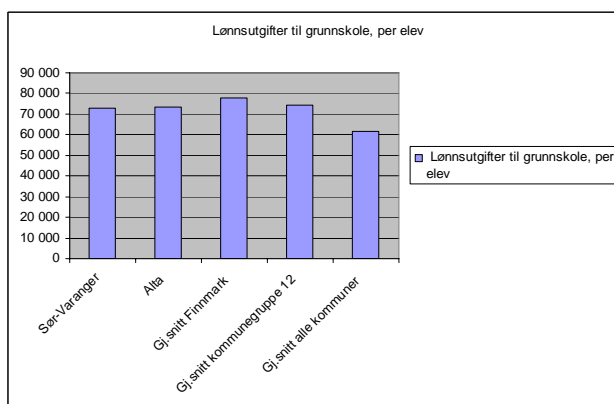
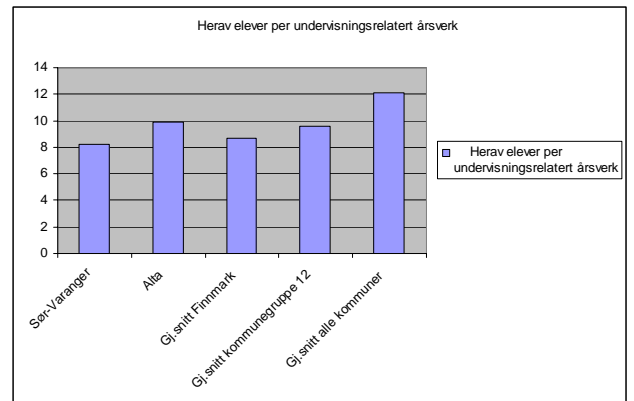
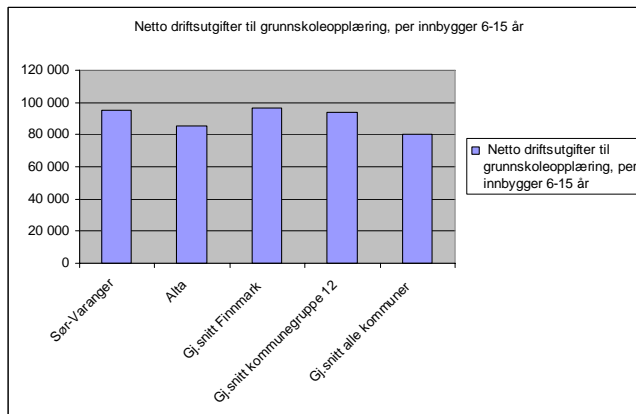
2.1 Brutto- og netto driftsresultat



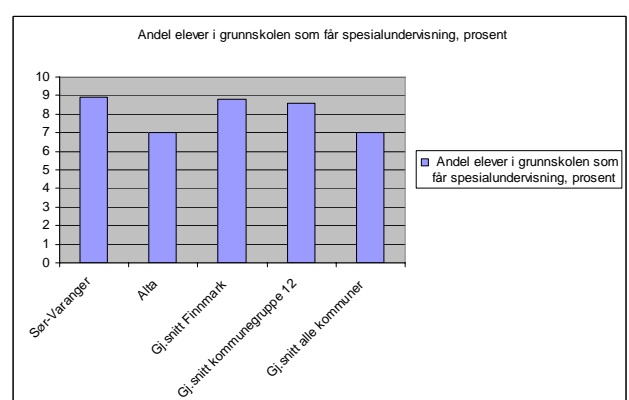
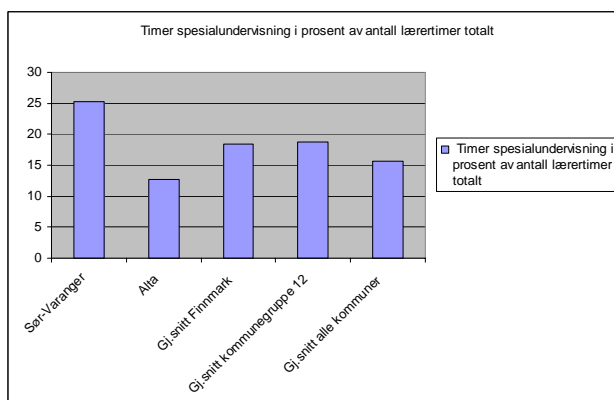
Som tabellene viser har Sør-Varanger kommune negativt brutto driftsresultat i prosent av brutto driftsinntekter. Til sammenligning ser at vi at både kommunegruppen og gjennomsnitt i Finnmark har positivt brutto driftsresultat. Når det gjelder netto driftsresultat er dette for Sør-Varanger kommune 1,3 % av driftsinntektene, mens det for de øvrige kommunene i sammenligningsgruppa ligger over 3 %, noe som er svært bra. I en sunn kommuneøkonomi bør dette ligge på vel 3-4 %.



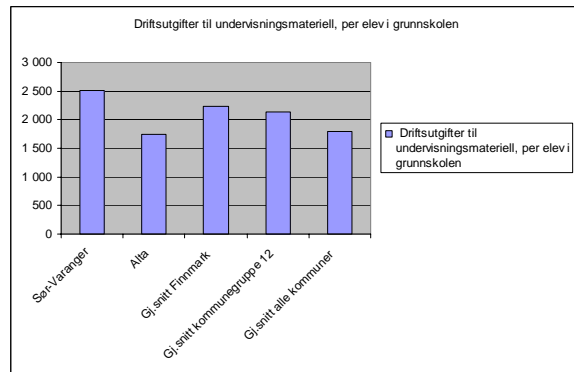
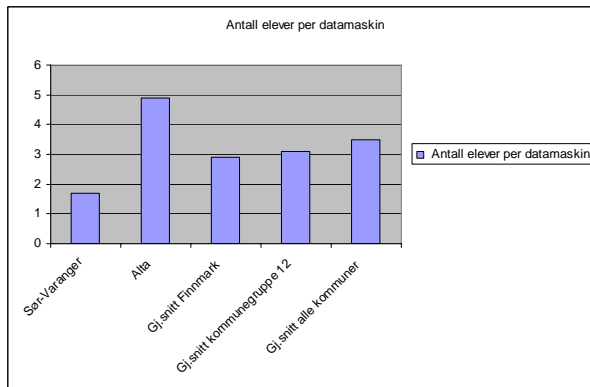
2.2 Grunnskolen



Som tabellene over viser ligger Sør-Varanger kommune omtrent på gjennomsnitt med kommunegruppen hva angår drifts- og lønnsutgifter pr elev i grunnskolen, bare Alta skiller seg ut. Vi har noe mindre gruppestørrelser enn sammenligningskommunene. Vi ligger også lavt på antall elever pr undervisningsrelatert årsverk, litt over 8 mens Alta har 10 elever pr lærer.



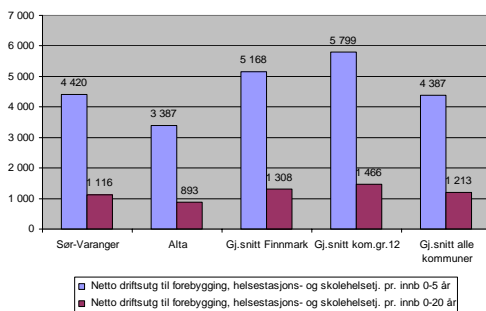
Når det gjelder spesialundervisning ser vi at bilde er noe annerledes. Sør-Varanger kommune bruker mye ressurser til spesialundervisning i forhold til sammenligningskommunene og hele 9 % av elevene i grunnskolen får spesialundervisning i en eller annen form. Denne utviklingen tar rådmann alvorlig og det er igangsatt arbeid med kartlegging og utredning for å imøtekomme denne negative utviklingen.



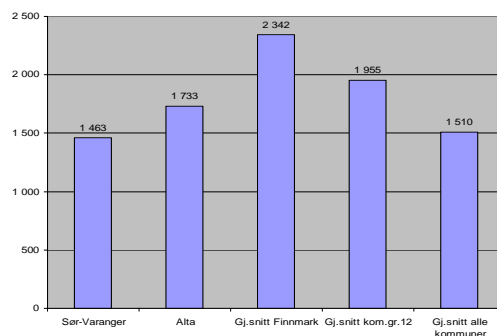
Som tabellene viser har kommunens satsing på elev-pc gitt resultater der vi har kun 1,5 elev pr. pc mot eksempelvis Alta som har nesten 5 elever pr. pc. Også når det gjelder undervisningsmateriell pr. elev ligger Sør-Varanger kommune godt an i forhold til sammenligningskommunene.

2.3 Kommunehelsetjenesten

Netto driftsutgifter til forebygging, helsestasjons- og skolehelsetjeneste per innbygger....



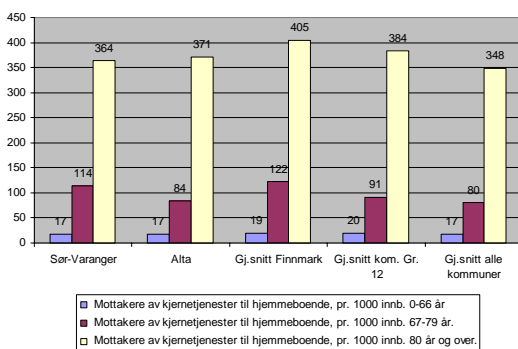
Netto driftsutgifter til kommunehelsetjenesten per innbygger i kroner



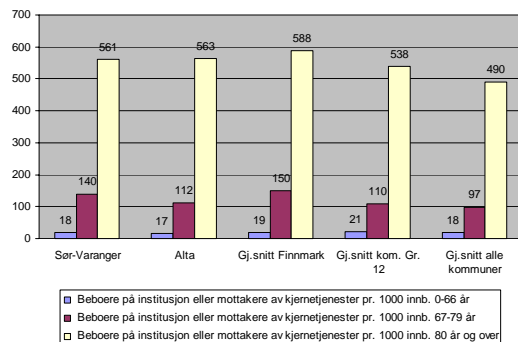
Som tabellene over viser bruker Sør-Varanger kommune forholdsvis lite på kommunehelsetjenesten pr. innbygger og noe under kommunegruppa på forebygging i alderen 0-20 år.

2.4 Pleie og omsorgstjenestene

Mottakere av kjernetjenester til hjemmeboende, per 1000 innbyggere...



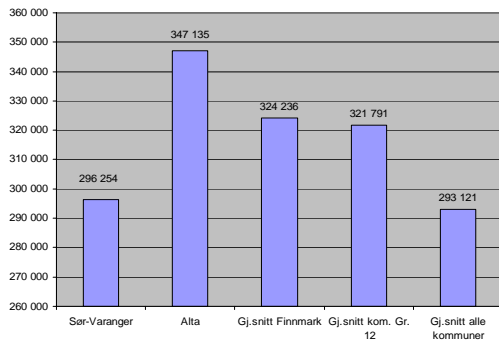
Beboere på institusjon eller mottakere av kjernetjenester per 1000 innbyggere...



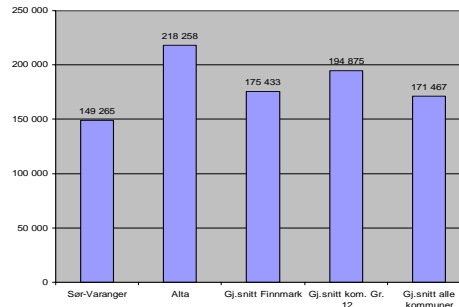


Som tabellene viser ligger Sør-Varanger kommune omtrent som gjennomsnitt Finnmark, men godt over kommunegruppen hva angår antall mottakere av institusjonsplass eller hjemmetjenester.

Korrigerte brutto driftsutgifter per mottaker av kommunale pleie og omsorgstjenester

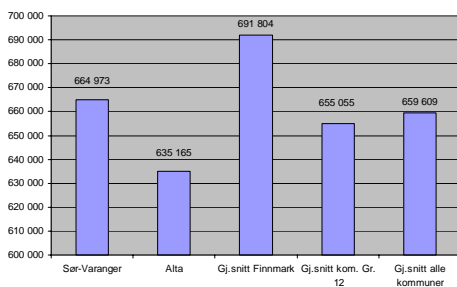


Korrigerte brutto driftsutgifter per mottaker av kjernetjenester til hjemmeboende (i kroner)

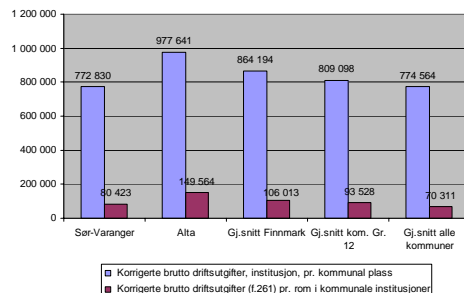


Samtidig ser vi at driftsutgiftene til hver mottaker av tjenestene er lave sammenlignet med kommunegruppa og Finnmark. Dette tyder på at Sør-Varanger kommune har mange mottakere av pleie og omsorgstjenester, men at hver mottaker koster lite, billedlig kan en si at kommunen smører tynt utover. Hvorvidt dette er korrekt bruk av ressurser skal rådmannen se nærmere på i året som kommer.

Netto driftsutgifter per institusjonsplass



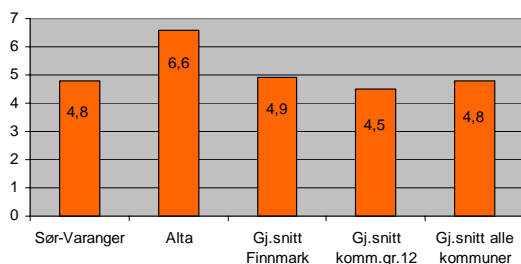
Korrigerte brutto driftsutgifter



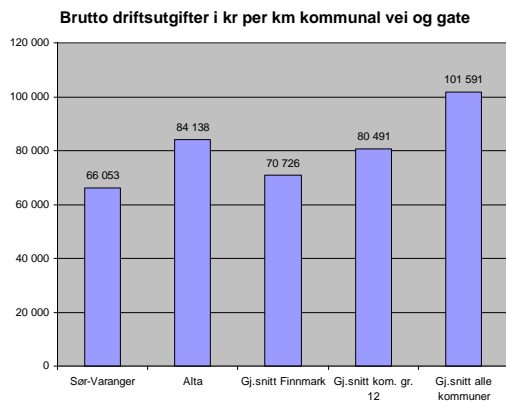
Ovenfor ser vi at Sør-Varanger kommune bruker noe mindre ressurser pr. institusjonsplass enn sammenligningsgruppa, brutto driftsutgifter. Allikevel ser vi at vi ligger noe over gjennomsnittet i sammenligningsgruppa når inntektene blir trukket fra. Som tabellen viser klarer Alta kommune å få inn forholdsvis mer inntekter pr. institusjonsplass enn Sør-Varanger kommune. Rådmannen skal se nærmere på dette.

2.5 Tekniske tjenester

Vann, avløp og renovasjon

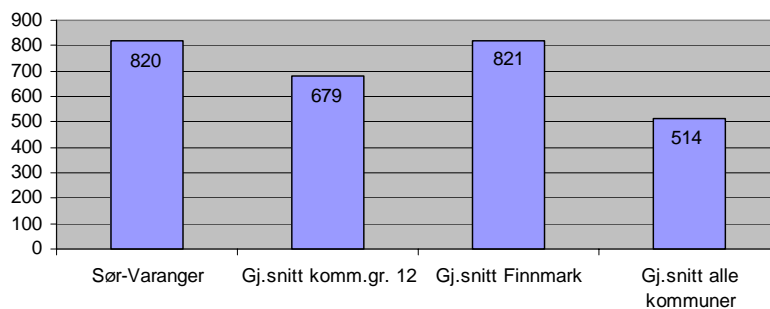


Diagrammet viser driftsutgifter til vann, avløp og renovasjon i prosent av kommunens totale driftsutgifter. Vi ser at vi ligger noe over gruppe 12, men omtrent som gjennomsnitt i Finnmark.



Diagrammet viser brutto driftsutgifter pr. km kommunal vei i Sør-Varanger kommune. Som diagrammet viser bruker vi minst i Finnmark og sammenligningsgruppa pr. kilometer vei.

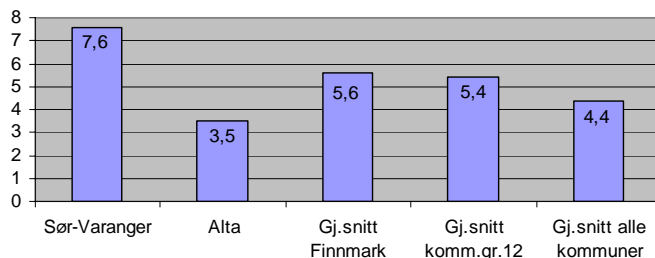
Netto driftsutgifter til beredskap mot branner og andre ulykker



Diagrammet viser hvor mye Sør-Varanger kommune bruker på brann og ulykkesberedskap pr. innbygger i kommunen. Som tabellen viser ligger vi jevnt med gjennomsnitt i Finnmark, allikevel langt over landsgjennomsnittet.

2.6 Kultur

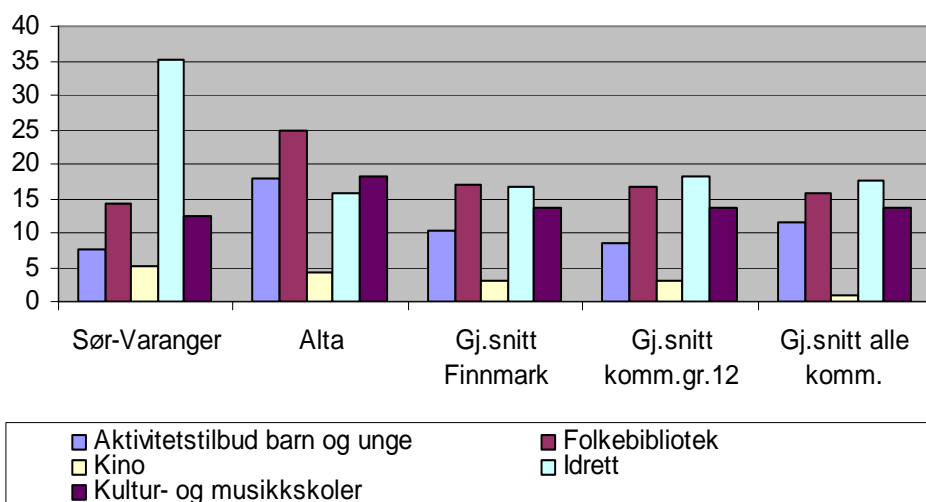
Netto driftsutgifter kultursektoren



Som tabellen viser bruker Sør-Varanger kommune mye av budsjettet sitt til kultursektoren, hele 7,6 %. Dette er langt høyere enn Alta og gjennomsnitt i Finnmark.

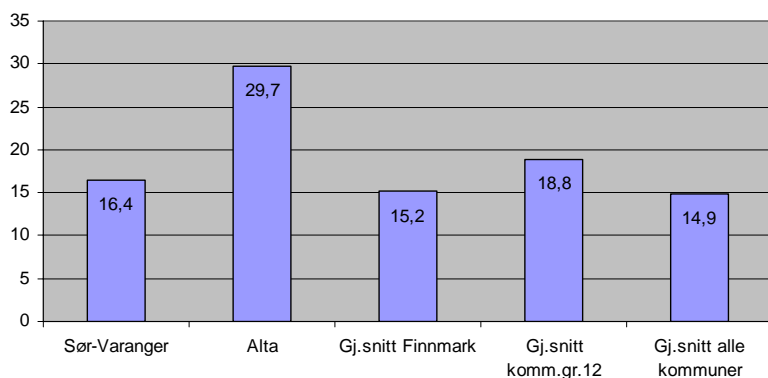


Fordeling av driftsutgiftene innefor kultursektoren



Som tabellen viser bruker Sør-Varanger kommune mye av midlene innefor kultursektoren til idrett, sammenlignet med både Alta og kommunegruppe 12.

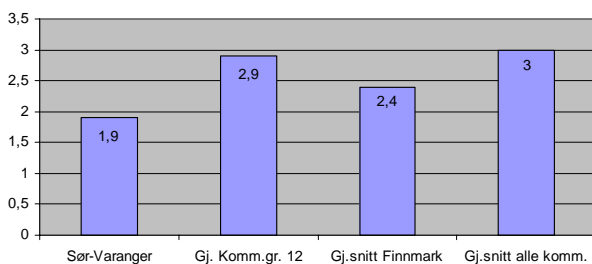
Inntekter kultursektoren



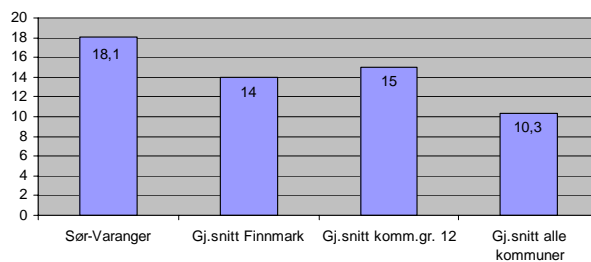
Kommunen er ikke spesielt god til å skape inntekter innenfor kultursektoren. Mens Alta klarer å få inn neste 30 kr pr. kr. 100,- de bruker, klarer vi kun 16 kr/100 kr. Dette har rådmann sett på i forbindelse med budsjettet og foreslår økning av brukerbetalingene innefor området.

2.7 Barnehagesektoren

Driftsutgifter i andel av kommunens totale driftsutgifter



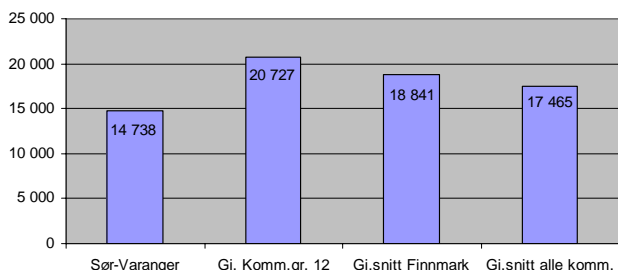
Inntekter barnehager





Diagrammene over viser at Sør-Varanger kommune bruker lite av driftsbudsjettet til barnehager og at vi får inn relativt bra med inntekter i forhold til utgiftene i barnehagesektoren sammenlignet med Finnmark og gruppe 12.

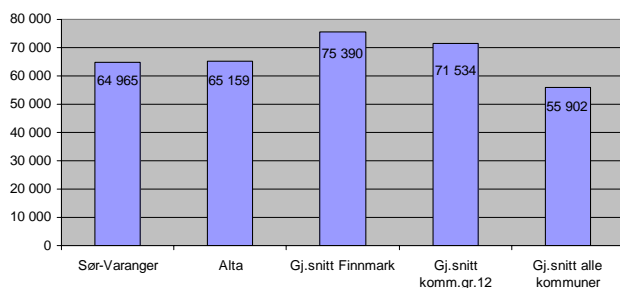
Driftsutgifter pr innbygger 1-5 år



Diagrammet viser at kommunen bruker 14 700,- i netto driftsutgifter i barnhager pr innbygger i aldersgruppen 1-5 år. Dette er hele kr.6000,- mindre enn i sammenligningsgruppa.

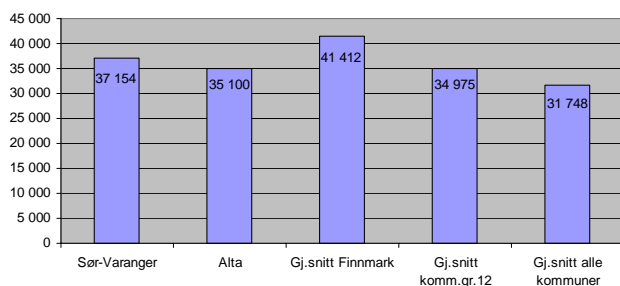
2.8 Inntekter

Brutto driftsinntekter i kroner pr innbygger



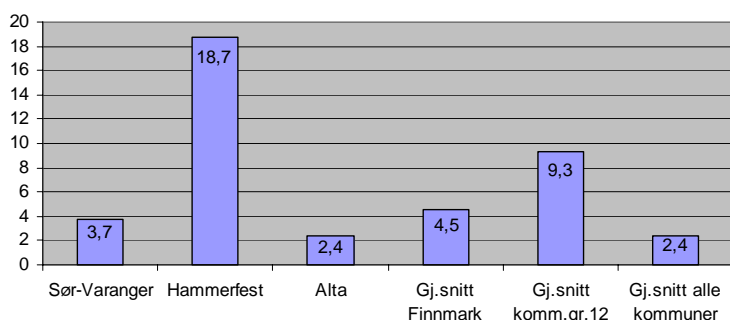
Kommunen har vel 65 000,- i tilgjengelig i inntekt pr. innbygger i kommunen. Dette er noe under gjennomsnitt i Finnmark, men mer enn landsgjennomsnittet

Frie inntekter pr innbygger

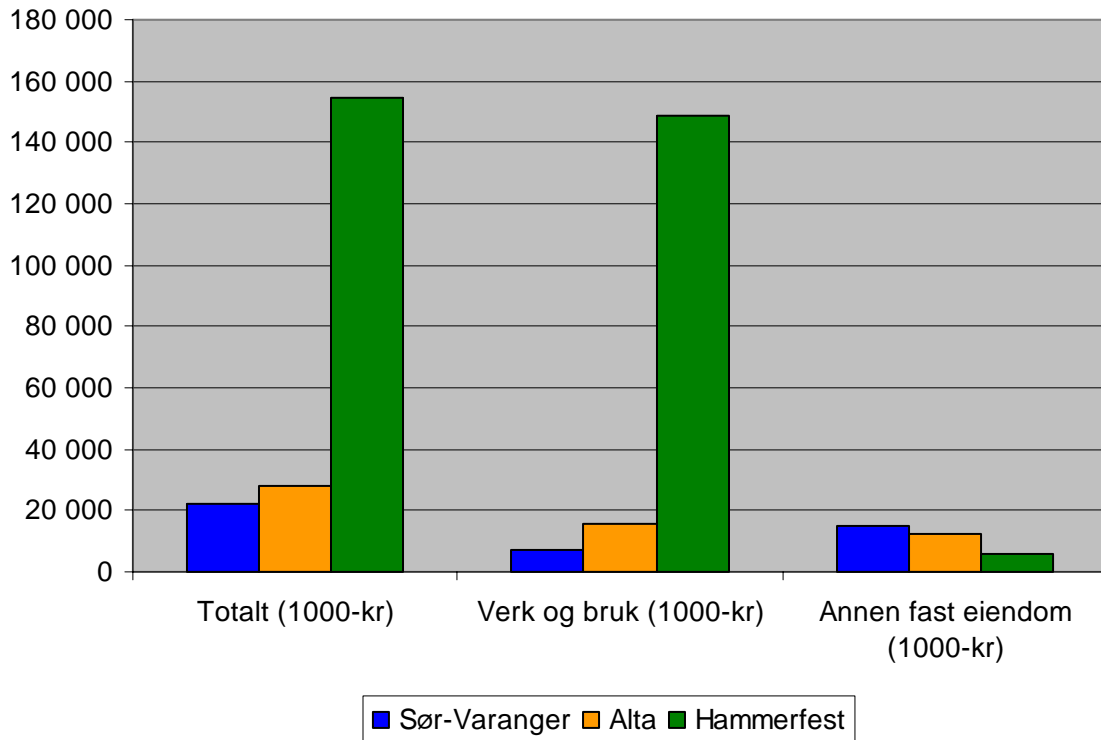


Sør-Varanger kommune får i overkant av kr. 37 000,- pr innbygger i inntekt fra staten i form av rammetilskudd og skatteinngang.

Eiendomsskatt i prosent av brutto driftsinntekter

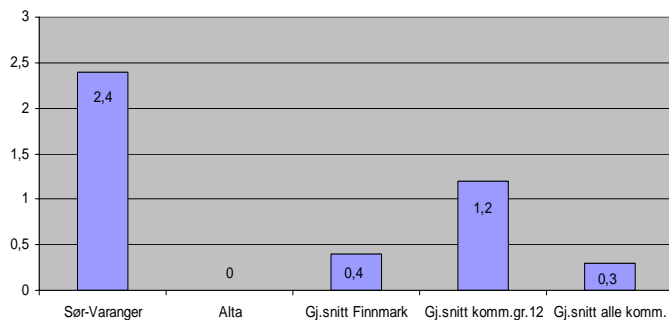


Sør-Varanger kommune får 3,7 % av sine inntekter fra eiendomsskatt. Dette er mer enn Alta, men langt under Hammerfest som får eiendomsskatt fra Snøhvit anlegget.



Rådmannen har valgt å se på en egen oversikt over eiendomskatten i Hammerfest, Alta og Sør-Varanger. Oversikten viser at Sør-Varanger ligger høyt på eiendomskatt hva angår skatt på annen fast eiendom, i all hovedsak privatboliger/leiligheter osv. Hammerfest får i all hovedsak sin eiendomskatt fra verk og bruk, altså Snøhvit anlegget.

Konsesjonskraftinntekt



Sør-Varanger kommune fikk i 2008 2,4 % av driftsinntektene i form av konsesjonskraftinntekt. Dette er langt over de fleste kommuner i Finnmark og landsgjennomsnittet.



3. Årsbudsjett og økonomiplan 2010-2013

3.1 Budsjetteringsprinsipper

I forskrift om Årsbudsjett for kommuner står følgende

§ 6. Årsbudsjettets innhold og inndeling

I tilknytning til årsbudsjettet skal det gjøres rede for de grunnleggende prinsipper kommunen eller fylkeskommunen har nyttet ved framstilling av årsbudsjettet. En beskrivelse av organiseringen av arbeidet med årsbudsjettet skal inngå i redegjørelsen.

Den enkelte bevilgning skal føres opp med beløp og en tekst som angir hva bevilgningen gjelder. I tilknytning til bevilgningen skal kommunestyret eller fylkestinget angi mål og premisser knyttet til bruken av bevilgningen. Slik angivelse kan likevel utelates dersom anvendelsen åpenbart følger av bevilgningens tekst og beløp.

De anslag over inntekter og innbetalinger som er ført opp i årsbudsjettet skal angis med beløp og en tekst som angir hva inntekten eller innbetalingen gjelder. Når dette må anses nødvendig av hensyn til at årsbudsjettet skal være fullstendig og oversiktlig, skal anslaget ledsages av en nærmere redegjørelse.

Årsbudsjettet skal stilles opp slik at alle forventede inntekter, innbetalinger og bruk av avsetninger samt utgifter, utbetalinger og avsetninger i året skal tas med uavhengig av om de kan påregnes å være betalt eller ikke ved budsjettårets utgang.

I årsbudsjettet kan føres opp midler til avsetning for bruk i senere budsjettperioder. Midler som i medhold av lov, forskrift eller avtale er reservert særskilte formål skal avsettes til fond reservert for nevnte formål. Øvrige avsetninger, herunder pliktig inndekking av tidligere års regnskapsmessig merforbruk, føres opp til styrking av kommunens eller fylkeskommunens frie fondsbeholdning.

3.1.1 Organisering av budsjettarbeidet

Rådmannen legger frem sitt forslag til kommunens budsjett for 2010 samt kommende økonomiplanperiode den første uken i november. Budsjettet fremkommer som et resultat av en budsjettprosess som involverer alle virksomheter i kommunen, kommunens administrative og politisk ledelse.

Det har vært avholdt to arbeidsmøter mellom politisk ledelse og den administrative ledelsen i forkant av rådmannens budsjettframleggelse.

Kommunestyret vedtar budsjett og økonomiplan i kommunestyret 9. desember etter innstilling fra formannskapet 25. november. Budsjett og økonomiplan er da behandlet i utvalg for levekår, utvalg for miljø og tekniske tjenester, administrasjonsutvalg, arbeidsmiljøutvalget samt øvrige utvalgte utvalg/nemnder.

3.2 Statsbudsjettet – føringer for planperioden

Utdrag fra hovedtrekkene i statsbudsjettet for kommunesektoren, Prop.1 S Forslag til statsbudsjett 2010.

”Kommunesektoren har et bredt ansvar for sentrale velferdstjenester bl.a. innen oppvekst, utdanning, pleie og omsorg. Kommunal sektor forvalter en stor del av fellesskapets ressurser og er en viktig arbeidsgiver, myndighetsutøver, samfunnsutvikler og tjenestetilbyder. Kommunesektoren er avhengig av gode rammevilkår for å kunne utvikle og opprettholde et godt tjenestetilbud. Kommunesektoren trenger handlefrihet og forutsigbare



rammebetingelser. Regjeringen vil legge til rette for dette, bl.a. gjennom inntektsvekst i 2010, særlig i de frie inntektene, og ved å begrense omfanget av statlig regelverk.”

Regjeringen foreslår en reell vekst i kommunesektorens samlede inntekter på om lag 8 mrd. kr i 2010, eller 2,6 pst. Veksten er regnet fra anslått inntektsnivå i 2009 i revidert nasjonalbudsjett 2009. Av veksten i de samlede inntektene er 4,2 mrd. kr frie inntekter, en reell vekst i de frie inntektene på 1,9 pst

Pris- og lønnsvekst for kommunesektoren i 2010 er anslått til 3,1 pst. Kommunesektoren er kompensert for dette innenfor de foreslåtte inntektsrammene for 2010.

Regjeringen sier videre at i omsorgsplan 2015 ble det på usikkert grunnlag anslått at det er behov for 12 000 nye årsverk i perioden 2008–2015. Veksten i de frie inntektene i 2010 gir rom for flere nye årsverk i pleie- og omsorgstjenesten. Regjeringen har også lagt inn midler til samhandlingsreformen, 230 mill.kr på landsbasis.

I tillegg til veksten i frie inntekter på 4,2 mrd. kr kommer følgende tiltak finansiert gjennom økt rammetilskudd:

- Regjeringen foreslår en økning av undervisningstimetallet med en uketimer og åtte timer gratis leksehjelp i SFO på 1.-4. trinn. I budsjettet for 2010 kompenseres kommunene for merutgiftene ved økning i rammetilskuddet på 235,8 mill. kr.
- På barnetrinnet i grunnskolen er det fra skoleåret 2009–2010 innført to timer fysisk aktivitet. I budsjettet for 2010 kompenseres kommunene for merutgiftene ved økning i rammetilskuddet i 2010 på om lag 68,9 mill. kr
- I 2009 ble det frigjort 430 mill. kr til å finansiere tidlig innsats i norsk/samisk og matematikk på 1.- 4. trinn fra høsten 2009. I budsjettet for 2010 kompenseres kommunene for merutgiftene ved økning i rammetilskuddet i 2010 på om lag 620,6 mill. kr.

Budsjettforslaget for 2010 innebærer en reell vekst i øremerkede tilskudd på 2,8 mrd. kr. Hoveddelen av veksten skyldes økt tilskudd til barnehager og økt tilskudd til ressurskrevende tjenester. I 2009 ble det etablert en ny rentekompensasjonsordning for skole- og svømmeanlegg med en tidsperiode på åtte år. Investeringsrammen for 2010 er satt til 2 mrd. kr.

Frie inntekter

Kommunesektorens frie inntekter anslås til 226 mrd. kr i 2010. De frie inntektene består av rammetilskudd og skatteinntekter og utgjør til sammen nesten 70 pst. av kommunesektorens samlede inntekter. Av de frie inntektene er om lag 2/3 skatteinntekter og om lag 1/3 er rammetilskudd.

Anslåtte skatteinntekter for 2010 er bl.a. basert på regjeringens forslag til skattører. Forslag til kommunale og fylkeskommunale skattører er fremmet i Prop. 1 S (2009–2010) Skatte-, avgifts- og tollvedtak. Det foreslås at det kommunale skattøret for personlige skattytere holdes uendret fra 2009 på 12,80 pst. i 2010. Det fylkeskommunale skattøret foreslås holdt uendret på 2,65 pst. Selv med uendret skattøre anslås det relativt god vekst i skatt på inntekt og formue på 5,7 pst. for kommuneforvaltningen fra 2009 til 2010, fordelt med 5,9 pst. vekst for kommunene og 4,7 pst. vekst for fylkeskommunene.

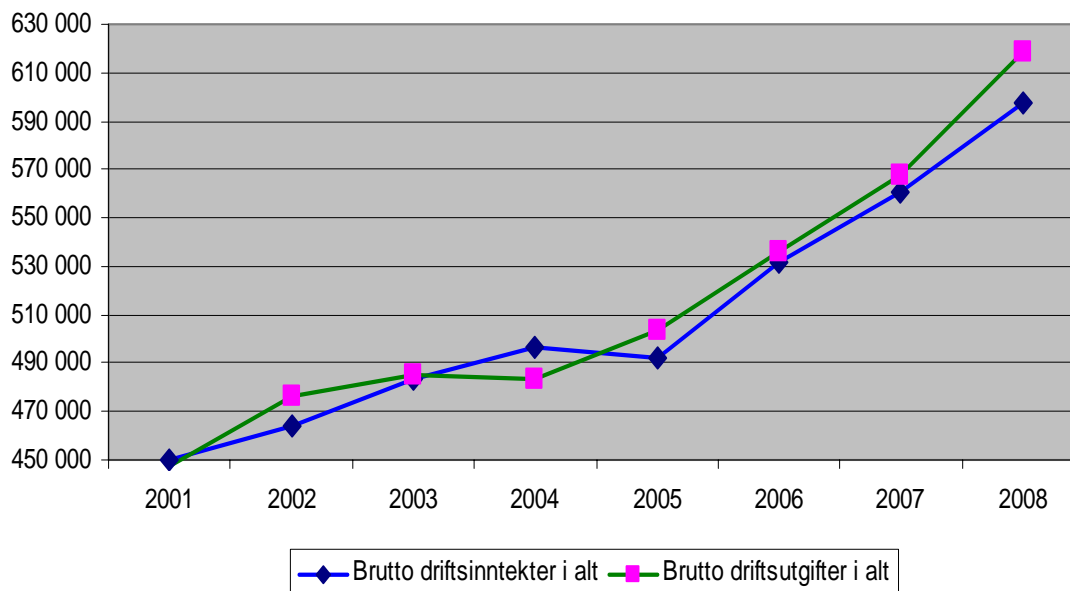


3.3 Økonomiske rammebetingelser 2010-2013

3.3.1 Omstillingsbehovet i planperioden 2010-2013

Rådmannen har allerede i kommunestyret den 16. september signalisert et stort omstillingsbehov for 2010 og økonomiplanperioden. Bare for 2010 er omstillingsbehovet i overkant av 40 mill.kr. utviklingen fortsetter utover i planperioden og røslig kan en si at kommunen har et omstillingsbehov for økonomiplanperioden på 120 mill.kr. Mye av omstillingsbehovet i planperiodens to siste år kommer som følge av vedtak om nytt skolebygg, men de store økonomiske utfordringene bunner også i det høye driftsnivået som kommunen har hatt gjennom flere år.

Brutto driftsinntekter og -utgifter



Som tabellen viser har kommunen de siste årene hatt et høyere utgiftsnivå enn inntektsnivå. Dette gir et negativt bruttodriftsresultat de siste årene. At kommunen allikevel ikke har vært i en underskuddssituasjon skyldes bruk av opparbeidede fond, rente- og utbytteinntekter og øvrige finanstransaksjoner. Men rådmann må igjen påpeke, driftsnivået i kommunen vår må ned for å imøtekomme de økonomiske utfordringene vi står ovenfor i planperioden.

3.3.2 Frie inntekter

Ved beregning av frie inntekter, skatt på inntekt og formue samt rammetilskudd benytter rådmann prognosen som utarbeides av kommunens sentralforbund etter fremleggelse av statsbudsjett.



For Sør-Varanger kommune gjelder følgende prognose for 2010 og planperioden;

SØR-VARANGER Inngang!A1	2009	2010	2011	2012	2013
SØR-VARANGER					
<i>(år 2010-prisnivå i perioden 2010-20113)</i>					
	PROGNOSE				
1000 kr	2009	2010	2011	2012	2013
Innbyggertilskudd (likt beløp pr innb)	90 782	98 594	99 254	99 254	99 254
Utgiftsutjevning	18 323	18 477	18 511	18 511	18 511
Overgangsordninger/INGAR (fra 2009)	-579	-239			
Utenfor overgangsord (inkl oppgavediff)	3 696	4 067	4 067	4 067	4 067
Nord-Norge-tilskudd/Namdals-tilskudd	67 911	70 787	71 007	71 007	71 007
Ordinært skjønn inkl bortfall av dif.arb.avg.	2 500	2 400	2 400	2 400	2 400
Tiltakspakken - økte frie inntekter / komp skattetap	4 168				
RNB2009 - økt innbyggertilskudd/trekk storbymidler til psykisk helse	1 912				
Sum rammetilsk uten selskapskatt	188 713	194 085	195 240	195 240	195 240
Selskapskatt	0	0	0	0	0
Sum rammetilsk. ekskl inntekstutj.	188 713	194 085	195 240	195 240	195 240
"Bykjetrekke" (anslag)	-12	-12	-12	-12	-12
Netto inntekstutjevning	33 229	36 293	36 803	36 803	36 803
Sum rammetilskudd	221 930	230 366	232 030	232 030	232 030
Rammetilskudd - endring i %	12,7	3,8	0,7	-	-
Skatt på formue og inntekt	170 486	179 862	179 862	179 862	179 862
Skatteinntekter - endring i %	6,0	5,50	-	-	-
Sum skatt og rammetilskudd (avrundet)	392 400	410 200	411 900	411 900	411 900
(Forslag i statsbudsjettet for 2010)	(avrundet totalsum ut fra at skatt kun er et anslag)				
Sum - endring i %	9,7	4,5	0,4	-	-

Eiendomskatt

Rådmannen foreslår en økning av eiendomskatten for budsjettåret 2010. For planperioden budsjetteres det med en inntekt på 24,6 mill.kr pr år i eiendomskatt.

Eiendomskatten er et av de få inntektsområdet hvor kommunen selv kan regulere inntekspotensialet og til dels fastsette skattetrykket. For Sør-Varanger kommune er eiendomskatten et betydelig bidrag til driftsbudsjettet. Eiendomskatten kan reguleres ved to forhold, enten ved økning/reduksjon av skattesatsen, altså promillen, og ved regulering av såkalt bunnfradrag. Det er kun boenheter som har bunnfradrag, ikke næringsbygg, verk og bruk og heller ikke tomter.

Fra og med budsjettår 2008 ble promillen fastsatt til maks sats, altså 7 %. Bunnfradraget for 2009 var kr. 200 000,-. Rådmann foreslår å redusere bunnfradraget til kr. 100 000,-. Dette gir et økt skattetrykk pr. boenhet med kr.700,- pr år, samtidig som det gir kommunen en merinntekt på 3,0 mill.kr.

Rådmann har igangsatt arbeidet med utredning vedrørende utvidelse av eiendomskatteområdet og inntekspotensialet ved en utvidelse, slik kommunestyret har bedt om. Med erfaring fra andre kommuner og egen kommune ved omtaksering, ser rådmann at en utvidelse av eiendomskatteområdet krever store ressurser. Hvorvidt utgiftene på sikt kan forsvares gjennom merinntekter vil rådmann komme nærmere tilbake til i utredningen som skal fremmes for kommunestyret.



3.3.3 Øvrige inntekter

Renteinntekter

Kommunen opparbeider renteinntekter på konsernkonto samt kortsiktige plassering av ledig likviditet på likviditetsfond. Det er brukt erfaringstall ved budsjettering av renteinntekter til vel 2,7 mill.kr for 2010 og planperioden.

Utbytte fra selskaper

Kommune mottar i utbytte fra Varanger kraft. Rådmann har valgt å budsjetter med samme utbytte som i 2009, 12,5 mill.kr. I tillegg har kommunen mottatt kr. 389 900,- i utbytte fra Sør-Varanger Invest i 2009. Rådmann har valgt å budsjetter med tilsvarende beløp for 2010 og planperioden.

Øremerkede tilskudd

Tilskudd til barnhager er også for 2010 øremerkede tilskudd til kommunene. Fra og med 2011 skal etter planen også disse øremerkede midlene inn i rammetilskuddet. For Sør-Varanger kommune utgjør øremerkede tilskudd til våre barnhager 3,8 mill.kr i 2010.

Momskompensasjon

Momskompensasjon er en del av kommunens frie inntekter. For 2010 er det budsjettert med kr. 20,6 mill.kr. i momskompensasjon fra investering. Fra driftsregnskapet er det budsjettert med 13,4 mill.kr, tilsvarende utgift.

I dag kan kommunene disponere disse pengene fritt til både den løpende driften og til investeringer. Regelverket endres slik at kommunene etter hvert må bruke det de får i momskompensasjon fra investeringer til nye investeringer og ikke til løpende drift av kommunen. *Målet er å bidra til mer langsiktig tenking i budsjettprosessene og bedre økonomistyring i enkelte kommuner, sier statssekretær Dag-Henrik Sandbakken i Kommunal- og regionaldepartementet.*

For at kommunene skal kunne tilpasse seg gradvis, vil det være en overgangsperiode fra 2010 og fram til 2014, der det legges stadig sterkere føringer på hvordan momsrefusjonen fra investeringer kan disponeres. Fra og med 2014 må all momsrefusjon fra investeringer føres i investeringsregnskapet.

Endringen vil ikke påvirke kommunesektorens samlede inntekter, men vil sette noe sterkere grenser på bruken av inntektene.

Endringene i momskompensasjon er innarbeidet i kommunens økonomiplan.

Rentekompensasjon skolebygg og omsorgsbolig

Rehabiliteringsbehovet ved skoleanlegg er fortsatt stort derfor viderefører regjeringen rentekompensasjonsordningen for skole- og svømmeanlegg. Sør-Varanger har innarbeidet rentekompensasjon etter føringer fra Husbanken. Rentekompensasjon er redusert fra 2009 til 2010 som følge av det lave rentenivået.

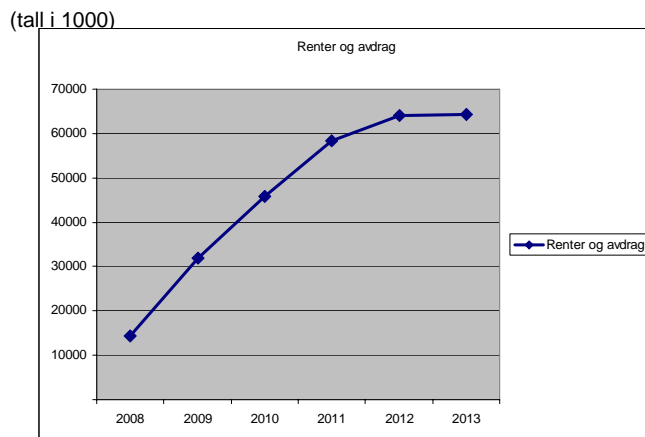


Når det gjelder kompensasjon til renter og avdrag på sykehjemsplasser og omsorgsboliger gjelder dette kun der det er gitt oppstartstilskudd etter 1 januar 1997 tom 2004. Sør-Varanger kommune mottar slik kompensasjon og dette er lagt inn i økonomiplan under finansområdet.

Konsesjonskraftinntekter

Sør-Varanger kommune selger konsesjonskraft noe som gir en betydelig inntekt. For 2009 solgte kommunen krafta til et svært gunstig tidspunkt for 565 kr/MWh, noe som ga en nettoinntekt på hele 13,8 mill.kr. For salg av kraft for 2010 er kraftbildet endret og prisene i markedet er lave og det er ikke mulig å oppnå samme avkastning på salg av kraft som for 2009. Pr budsjetteringstidspunkt er kraften ikke solgt, rådmann har allikevel gjort et anslag på konsesjonskraft inntekt på 10 mill.kr netto hvert år i planperioden.

3.3.4 Rente og avdragsbelastning



Diagrammet viser en prognostisert utviklingen i renter og avdrag for planperioden. Det er da innarbeidet de investeringer som rådmannen har foreslått i investeringsplan for planperioden.

(tall 1000 kr.)

	Regnskap 2008	Budsjett 2009	Budsjett 2010	Budsjett 2011	Budsjett 2012	Budsjett 2013
Avdrag	12 950	13 677	21 527	27 405	31 493	32 408
Renter	23 326	23 236	24 396	31 052	35 523	35 384
Sum	36 276	36 913	45 923	58 457	67 016	67 793

Tabellen viser at den årlige rente- og avdragsbelastningen vil øke med vel 30 mill kr i planperioden. Som nevnt tidligere byr dette på store økonomiske utfordringer ved å redusere driftsnivået tilsvarende. Det er lagt til grunn en renteforutsetning med 4 % på lån i hele planperioden og 40 års avdragstid på lån til skolebygg, de øvrige låneopptak 30 år.

3.3.5 Pensjon

De kollektive pensjonsordningene fra KLP og SPK skal sikre de ansatte tariffestet tjenestepensjon. Ordningene omfatter alders-, uføre-, ektefelle- og barnpensjon samt AFP/tidligpensjon. I beregningen av pensjonskostnader legger rådmannen til grunn aktuarberegninger fra pensjonsleverandørene.



Det er i budsjett 2010 beregnet pensjonskostnad med 48,3 mill.kr, eksklusiv arbeidstakers andel 2 %. Dette er en økning fra 2009 med 4,3 mill.kr, som også skyldes økte lønnskostnader.

Det er også budsjettert med egenkapitalinnskudd – se investeringsbudsjettet.

3.3.6 Særbedrifter og øvrige overføringer/tilskudd

Finnmark kommunerevisjon IKS

Representantskapet i Finnmark kommunerevisjon IKS har vedtatt en kostnadsramme for 2010 på kr. 6 459 426,-. Av dette utgjør vår andel kr. 1 087 650,-. Dette er en økning fra 2009 på kr. 67 000,-.

Sør-Varanger menighetsråd

Rådmann foreslår å videreføre bevilgningen til Sør-Varanger menighetsråd med kr. 4 195 000,- for 2010 og planperioden. Menighetsrådet har i sine budsjetter innarbeidet en overføring fra kommunen med kr. 4 545 000,-. Se egen kommunestyresak.

Andre trosamfunn

Rådmann foreslår å videreføre bevilgningen til andre trosamfunn med kr.220 000,-.

Barentshallene KF

Rådmann foreslår en overføring på kr. 4 300 000,- i budsjett 2010 og planperioden. Se eget tiltak.

Nora krise og incestsenter IKS

I følge selskapsreglene for Nora senteret IKS pkt 18 skal representantskapet vedta budsjett for kommende år. Den enkelte deltakerkommune har overfor selskapet plikt til å yte sin del av det tilskuddet representantskapet har vedtatt.

Representantskapet i Nora-senteret har vedtatt en økning av senterets driftsnivå som igjen medfører en økning for Sør-Varanger kommune på kr. 80 000,- fra år 2009 til 2010. Dette begrunnes med økt bemanning som følge av krisesentertilbud for menn. Rådmann har innarbeidet tilskudd for Nora på kr 521 000,- etter vedtak i representantskapet og søknad fra Nora senteret.

Det er i økonomiplan ikke tatt hensyn til de nye reglene om innlemming av øremerket tilskudd til rammetilskudd da dette i realiteten ikke skal gi noen nettovirkning for kommunen.

Brendelsutsalget og Grenseprodukter

Rådmann foreslår følgende overføring;

Brendelsutsalget kr.440.000,- samt kr. 170.000,- i lønnskostnader, 50% stilling for en ansatt.

Grenseprodukter tilskudd kr. 390.000,-.

Til sammen 1,0 mill.kr som er tilsvarende for 2009.

Varanger museum IKS

Rådmannen foreslår å opprettholde 2009 nivå for bevilgning til Varanger museum IKS også for 2010 og planperioden, kr. 1 620 000,- pr år.



I tillegg betaler Sør-Varanger kommune for leie av Grenselandmuseet kr. 460 000,- til Stiftelsen Grenseland.

Stiftelsen Tana og Varanger museumssida

Rådmannen forslår en overføring til Stiftelsen Tana og Varanger museumssida med kr. 540 000,- årlig som gjelder Saviomuseet. I tillegg er det budsjettet med kr. 150 000,- årlig til Øst-Samisk museum. Samlet årlig tilskudd utgjør kr. 690 000,-.

Interkommunalt arkiv IKS

Rådmann forslår at Sør-Varanger kommune fortsatt skal benytte IKAF IKS og kommunens andel er kr. 320 000,- pr år.

Aurora kino IKS

I henhold til avtalen er det budsjettet med et kommunalt årlig tilskudd kr. 675 000,-. I tillegg yter Sør-Varanger kommune tilskudd ved å dekke husleien til kinoen med vel kr.700 000,- pr. år.

Pikene på broen

Rådmann foreslår å holde tilskuddet til Piken på broen uendret fra 2009 nivå, og foreslår et tilskudd på kr. 250 000,- for 2010 og planperioden. Pikene på broen har søkt om kr. 300 000,- i tilskudd for 2010 og kr.350 000,- fra resterende økonomiplanperiode.

Samtidig forslår rådmann at tilskuddet til Barentsspektakel og Kirkenesdagene opprettholdes med kr.100 000,- hver i planperioden.

MOT

Rådmann foreslår å viderebevilge kr. 70 000,- til MOT-arbeidet i kommunen.

Sør-Varanger bedriftshelsetjeneste

Rådmann forslår at kommunen fortsatt står som medlem i Sør-Varanger bedriftshelsetjeneste og kommunens andel, som beregnes ut fra antall ansatte, budsjetteres til kr. 780 000,-.

KS

Sør-Varanger kommunen medlemsandel er kr. 270 000,-.

Finnut – innkjøpsring

Rådmann forslår at kommunen opprettholder sitt medlemskap i Finnut- innkjøpsring der vår andel er kr. 154 500,- pr år.

Samovarteateret

Rådmann forslår en overføring til Samovarteateret med kr. 100 000,- for 2010 og planperioden. Dette er en reduksjon på kr.50 000,- fra 2009.

Turistinformasjon

Rådmann foreslår å videreføre budsjettet til turistinformasjon med kr.650 000,- tilsvarende som i 2009.



3.4 Innarbeidede omstillings- og effektiviseringstiltak

Tiltak 1 Eiendomskatt – reduksjon av bunnfradrag

Eiendomskatten er et av de få inntektsområdet hvor kommunen selv kan regulere inntekspotensialet og til dels fastsette skattetrykket. Eiendomskatten kan reguleres ved to forhold, enten ved økning/reduksjon av skattesatsen, altså promillen, og ved regulering av såkalt bunnfradrag. Det siste gjelder kun for boenheter, ikke næringsbygg, verk og bruk og heller ikke tomter.

Sør-Varanger kommunestyre regulerte promillen til maks sats, altså 7 ‰, fra og med år 2008. Bunnfradraget for 2009 er kr. 200 000,-.

Rådmannen er kjent med at Sør-Varanger kommune allerede ligger høyt hva angår eiendomskatten på boliger. Allikevel, med bakgrunn i kommunens anstrengte økonomi, ser rådmann seg nødt til å foreslå økning av inntektene der det er åpnet for dette. Rådmannen foreslår å redusere bunnfradraget til kr. 100 000,-. Dette gir et økt skattetrykk pr. boenhet med kr.700,- pr år, samtidig som det gir kommunen en merinntekt på samlet 3,0 mill.kr.

Tiltak 2 Foreldrebetaling barnehage – reduksjon av søskenmoderasjon

Viser til forskrift om foreldrebetaling i barnehager av 16.12.05.

§ 1. Maksimalgrense for foreldrebetalingen

Foreldrebetaling for en plass i barnehage skal ikke settes høyere enn en maksimalgrense. Betaling for kost kan komme i tillegg.

Maksimalgrensen blir fastsatt i Stortingets årlige budsjettvedtak. Maksimalgrensen gjelder for et heldags ordinært barnehagetilbud innenfor gjeldende lov og forskrifter. Med heldagstilbud menes avtalt ukentlig oppholdstid på 41 timer eller mer.

§ 3. Moderasjonsordninger

Kommunen skal sørge for at foreldre/foresatte tilbys minimum 30 % søskenmoderasjon i foreldrebetalingen for 2. barn og minimum 50 % for 3. eller flere barn. Moderasjonen skal omfatte søsken som bor fast sammen. Reduksjon i foreldrebetalingen beregnes av foreldrebetalingen begrenset oppad til maksimalgrensen etter § 1 1. ledd i den barnehage barnet har plass. Reduksjon skal tilbys også i de tilfeller søsknene går i forskjellige barnehager innen samme kommune. Barnehageeier skal få dekket reduksjon i foreldrebetalingen knyttet til søskenmoderasjonen av det offentlige.

Maksimalgrensen for foreldrebetaling for heltidstilbud i barnehage er kr 2 330 per måned og kr 25 630 på årsbasis (11 måneder) og Sør-Varanger kommune følger statens maksimalsats for foreldrebetaling.

Pr. i dag gir Sør-Varanger kommune 50 % søskenmoderasjon for 2 barn og 75 % søskenmoderasjon for 3 barn eller flere, noe som gir gunstigere ordning enn sentrale føringer. Rådmann foreslår å endre søskenmoderasjon til lovens minstekrav.

Høst 2009

79 barn får 50 % søskenmoderasjon, utgjør	kr 1 012 385
2 barn får 75 % søskenmoderasjon, utgjør	kr 38 456

Dagens søskenmoderasjon utgjør til sammen	kr 1 050 841



Med henvisning til forskrift om foreldrebetaling må vi gi 30 % søskenmoderasjon for 2. barn og 50 % søskenmoderasjon for 3. barn eller flere.

Forslag på 30 % søskenmoderasjon for barn nr 2 Kr 699 x 79 x 11 måneder	kr 607 431
Forslag på 50 % søskenmoderasjon for barn nr 3: Kr 1165 x 2 x 11 måneder	kr 25 630
Endret søskenmoderasjon	kr 633 061
Differanse ved endret søskenmoderasjon:	kr. 417 780

Tiltak 3 Nedleggelse av bassenget ved Bjørnevatn skole

Kommunestyret vedtok den 10. desember 2008, for budsjettåret 2009 følgende

"Rådmannens forslag nedleggelse svømmehall i Bjørnevatn, kostnadsberegnet til kr 607.000 iverksettes ikke. Bassenget i Bjørnevatn skal ikke legges ned i denne perioden. Utvalg for levekår får i oppdrag å fastsette billettpriser som er mer i relasjon til indeksreguleringen de siste årene. Utvalg for levekår får også i oppdrag å kartlegge mulige nye brukere som kan ta bassenget i bruk."

Rådmannen vil peke på at det ikke er behov for svømming i grunnskolesammenheng når nytt badeland/basseng er åpnet i Kirkenes.

Det foreligger videre en utredning fra 2007 som konkluderer med at alle brukere, også revmatikere, hjerte- og lungesyke, babyer, ville få et bedre tilbud i Kirkenes enn det de har i dag.

Det er etter rådmannens vurdering ikke naturlig at Sør-Varanger kommune skal opprettholde to slike bassengtilbud i sentrum.

Sør-Varanger kommune tilfører Barentshallene KF rimelig store ressurser for at befolkningen i kommunen skal ha et godt tilbud innen svømming og idrett. Barentshallene KF er avhengig av inntekt fra besøkende, og det oppfattes som konkurransevridende om kommunen legger til rette for konkurranse om besøkende på dette tilbudet.

Billettinntekter pr september 2009 er på kr 7 385.-

Allmenn kultur og Teknisk Drift er begge belastet med årlige kostnader for driften av bassenget, samlet er dette beregnet til om lag kr 600.000.-

Ved fortsatt drift av bassenget er det behov for følgende investeringer:

- Ny avfuktingsanlegg,
- Ny kompressor
- Nye pumper og spjeldmotorer

Kostnadene til disse investeringene er estimert til minst kr 450.000

Rådmannen vil i budsjettforslaget for 2010 fremme forslag om nedleggelse av bassenget i Bjørnevatn, begrunnet i kommunens økonomi, med et årlig innsparingspotensial på kr 600.000,-.



Tiltak 4 Endring av skolestruktur

Rådmannen foreslår en endring av dagens skolestruktur.

- Nedlegging av ungdomstrinnet på Neiden Oppvekstsenter, og overføring av elever til ungdomstrinnet ved Kirkenes skole
- Nedlegging av ungdomstrinnet på Jarfjord Oppvekstsenter, og overføring av elever til ungdomstrinnet ved Kirkenes skole.
- Nedlegging av barnetrinnet på Jakobsnes Oppvekstsenter, og overføring av elevene til Hesseng Flerbrukssenter.

Tallmaterialet/elevtall/årsverk er basert på innrapportering av fra de respektive skoler i GSI 2009/2010. Kostnadene er basert på årskostnad for ett årsverk på om lag kr 550.000.

Skysskostnader er innhentet fra FFR/Veolia.

1. Ungdomstrinnet på Neiden Oppvekstsenter består av følgende elever skoleåret 2009/2010 – 2012/2013:

	2009/2010	2010/2011	2011/2012	2012/2013
8.trinn	1	0	0	0
9.trinn	1	1	0	0
10.trinn	1	1	1	0
	<hr/>			
	3	2	1	0

Dette innebærer at det ikke er elever på ungdomstrinnet i 2012/2013.

Elevene utgjør en klasse mht ressurstildeling, uavhengig om det er 30 eller 1 elev i klassen.

2. Ungdomstrinnet på Jarfjord oppvekstsenter består av følgende elever skoleåret 2009/2010 – 2012/2013:

	2009/2010	2010/11	2011/12	2012/13
8.trinn	4	3	2	2
9.trinn	3	4	3	2
10.trinn	8	3	4	3
	<hr/>			
	15	10	9	7

Det er en klar fallende tendens mht elevtallsutviklingen i årene framover.

3. Barnetrinnet på Jakobsnes oppvekstsenter består av følgende elever skoleåret 2009/2010 – 2012/2013:

	2009/2010	2010/11	2011/12	2012/13
1.trinn	4	3	3	3
2.trinn	3	4	3	3
3.trinn	6	3	4	3
4.trinn	1	6	3	4
5.trinn	4	1	6	3
6.trinn	5	4	1	6
7.trinn	4	5	4	1
	<hr/>			
	27	26	24	23

**Kostnadsoversikt:**

Kostnader knyttet til ungdomstrinnet på Neiden oppvekstsenter, og overføring av elever til ungdomstrinnet ved Kirkenes skole. **Kr 800 000**

Kostnader knyttet til ungdomstrinnet på Jarfjord Oppvekstsenter, og overføring av elever til ungdomstrinnet ved Kirkenes skole **Kr 1 500 000**

Nedlegging av barnetrinnet ved Jakobsnes oppvekstsenter, og overføring av elever til Hesseng Flerbrukssenter **Kr 3 175 000**

Skysskostnader

Jarfjord - Kirkenes - Jarfjord

Kr 22,5 pr elev pr. tur, eller kr 45 pr. dag pr elev med 190d i skoleåret og 15 elever gir dette en årskostnad på kr 128 250

Neiden - Kirkenes - Neiden

Her oppgir ikke FFR/VEOLIA en stykkpris pr. elev da det er satt opp maxitaxi, i beregningen er det valgt å prissette skoleskyssen til kr 25 000

Jakobsnes – Hesseng – Jakobsnes

Kr 12,5 pr elev pr. tur, eller kr 25 pr. dag pr. elev med 190d i skoleåret, og 25 elever gir dette en årskostnad på kr 115 000

Samla skysskostnader kr 295 000

Innsparingspotensial

	12 md	10 md	5 md
1. Nedlegging av ungdomstrinnet på oppvekstsenteret i Jarfjord			
Kostnader	1 507 000	1 255 833	627 917
Skysskostnader	128 250	102 600	41 040
Mulig innsparing	1 378 750	1 153 233	586 877
3. Nedlegging av barnetrinnet på oppvekstsenteret i på Jakobsnes			
Kostnader	3 175 500	2 646 250	1 323 125
Skyss	114 000	91 200	45 600
	3 061 500	2 555 050	1 277 525
3. Nedlegging av ungdomstrinnet på oppvekstsenteret i Neiden			
Kostnader	800 000	667 000	333 000
Skysskostnader			
Mulig innsparing	800 000	667 000	333 000
TOTAL	5 947 000	4 518 000	2 187 000

Det er argumenter for og i mot endringer av gamle strukturer i samfunnet, det være seg innen offentlig som privat sektor – alt var så mye bedre før.

Det er ikke rådmannens ambisjon å trekke fram alle sider, negative eller positive, mht endring av skolestruktur. Med bakgrunn i kommunens anstrengte økonomiske situasjon ser



Rådmannen utfordringer ved å opprettholde dagens struktur, med hensyn på dyrere drift og dårlig utnyttelse av skoleanleggene på Hesseng Flerbrukssenter og Kirkenes skole. Uendret skolestruktur vil trolig skape fortsatt uforutsigbarhet og usikkerhet om framtida til de minste skolene.

I en tid preget av teknologisk nyvinning og stor endringstakt er det viktigere enn før at hver skole har et fagmiljø både med bredde og dybde, slik at både lærerne og elevene kan dra nytte av lærernes spesialkompetanse.

Rådmannen ser også utfordringene ved å innfri Opplæringslovens krav mht kompetanse på ungdomstrinnene ved de små skolene. Små skoler er sårbare ved lærerfravær og det er større problemer med å rekruttere nye lærere til små skoler.

De fleste barn har godt av de utfordringene det gir å arbeide og være sammen med flere på samme alder som de selv. Et større miljø gir flere impulser. Viktige aspekter ved det utvidede kunnskapsbegrepet som er så sentralt i den generelle læreplanen, er nettopp knyttet til den sosiale kompetansen en tilegner seg best i et noe større miljø.

På for små skoler vil impulsene blir for få, og for en god del elever vil overgangen fra små barneskoler til store ungdomsskoler bli unødig tøff.

Små skoler vil også være sårbare ved at kvaliteten vil stå og falle på få enkeltpersoner. Den gir noen av elevene et bedre opplæringstilbud enn andre ved at det er forskjell i lærertetthet - det er større ulikheter innad i kommunen mht lærertimer pr elev enn det er mellom kommuner.

I den pedagogiske debatten er det delte meninger om sammenhengen mellom kvalitet og klassestørrelse. Tradisjonelt har det vært vanlig å tro at "smått er godt", at det er lettere å få til læring når det er få elever i klassene ved at læreren får mer tid til hver enkelt elev.

Nyere skoleforskning viser at sammenhengen mellom kvalitet og klassestørrelse er mindre opplagt enn mange trodde.

Dagens skoler vil i mindre grad enn nå kunne fungere som et senter for nærmiljøet dersom elever må gå på en skole som ligger lenger borte. Det blir i alt lengre reisetid, og det vil bli noe økte skysskostnader

Tiltak 5 Avvikling av tilskudd til gratis trening til barn og unge

Kommunestyret vedtok i 10. desember 2008 at Sør-Varanger kommune skulle øke tilskuddet til Barentshallene KF til en ordning der ulike lag og foreninger kunne søke om å refundert hall-leie for barn og unge under 19 år.

Kommunestyret satte av kr 500.000,- til formålet

Rådmannen foreslår at ordningen på kr 500.000,- avvikles som følge av kommunens anstrengte økonomi.



Tiltak 6 Reduksjoner innenfor tekniske tjenester

Reduksjon av stilling som avdelingsingeniør

Stillingen som avdelingsingeniør for kommunale veier, parker og skuterløyper er holdt vakant siden innehaver ble pensjonert i 2007. Konsekvensene av å ikke besette stillingen er at det ikke kan påregnes arbeider med Trafikksikkerhetsplan, veiprosjekter, skuterløypemerking etc kan bli utført til senere tidspunkt enn publikum ønsker. Stillingens arbeidsoppgaver er overført til virksomhetsleder samt oppsynsmann, disse stillingene er allerede hardt belastet med oppgaver. Tiltaket gir en besparelse på kr.516 000,- i året.

Reduksjon av gartnerstilling.

Stillingen er vakant. Stillingen er utlyst 2 ganger i 2009. En gang som anleggsgartner uten kvalifiserte søkere. En gang som gartner, men den besettes ikke pga redusert budsjett for 2010. Kutt av stillingen vil gå på bekostning av sommervedlikehold av kommunens uteområder. Tiltaket gir en besparelse på kr. 368 000,-

Reduserte avsetninger til sommerhjelp

Budsjettet med kr. 400.000,-. Reduserer sommerhjelp med kr. 350.000,- til kr. 50.000,-. Konsekvensen er at teknisk drift ikke tar inn sommervikarer, skoleungdom, til vedlikehold av parker etc over eget budsjett. Dette tiltaket må ses i sammenheng med rådmannens forslag til virksomhetsovergrepene budsjett til sommerhjelp.

Reduksjon vedlikehold - kommunale veier

Tiltaket medfører at det kun er midler igjen til oppretting og vedlikehold av kommunale veier etter vårløsningen. Det vil ikke lenger være midler til kjøp av generell vedlikehold. Reduksjon kr. 500 000,- årlig.

Redusert vedlikehold – FDV

Budsjettpost for innkjøp av planlagt vedlikehold var i 2009 på kr. 986.000,- (eks mva). Med 65.000 m2 kommunal bygningsmasse gir det 15 kr/m2 til innkjøpt planlagt vedlikehold. Det er til innkjøp av varer og tjenester for utskifting av belegg, vinduer, dører, varmeanlegg, ventilasjon, maling etc. Reduksjon av budsjettet med kr. 450.000,-, til kr. 536.000,- i 2010, gir store konsekvenser for bygningsstandarden og dermed også for brukerne av kommunens bygg. Medfører vedlikeholdsetterslep og verdireduksjon i byggene.

Reduksjon med 5 % i renholdstjenesten

Lønnsutgiftene utgjør 92 % av renholdsbudsjettet, noe som igjen betyr at en utgiftsreduksjon berører stillinger. Det er utarbeidet 2 nye renholdsplaner, ved Prestøya barnehage og Hesseng Flerbrukssenter og det tredje på Prestøyhjemmet er igangsatt. De nye renholdsplanene viser at det er mulighet for stillingsreduksjoner, og det skal utarbeides flere nye planer i nærmeste fremtid, etter hvert for alle bygg.

Reduksjon innenfor renholdstjenesten kr. 560 000,- i 2010 og planperioden.

I løpet av planperioden vil rådmannen se på organisering av renholdstjenesten.



Nedleggelse av kantina

Drift av kantina går med underskudd. Kantina drives med 2 deltidsstillinger hver i 53 % stilling, samt en assistent som ikke tas med i beregningen. En nedleggelse av kantina gir en besparelse på netto kr. 190 000,-.

Virksomhetene som har behov for bevertning, må kjøpe denne eksternt. De berørte ansatte ved kantina blir omplassert innen renholdssektoren forholdsvis raskt. Assistenten må skaffes passende sysselsetning.

Tiltak 7 Opphør av bokbusstilbud

Biblioteket kjøper tjeneste fra Tana/Nesseby bokbuss mht å drifte bibliotektilbudet i Bugøyfjord og Neiden området. Årlige kostnader er kr. 60 000,-. Tilbudet har hatt en varighet på vel 3 år og er godt mottatt av brukere i området. Opphør av tilbudet medfører at nærmeste bibliotektilbud blir Bugøynes og Kirkenes.

Tiltak 8 Nedleggelse av langtidsplasser Wesselborgen

Det foreslås at det i løpet av en 2010 legges ned 9 langtidsplasser ved Wesselborgens sykehjem avdeling A og at Kirkens kortids- og avlastnings avdeling flyttes fra Eldresentret til Wesselborgen. Innsparingen kommer av reduksjon av 7 årsverk ved Wesselborgen og driftsbudsjettet til Kirkenes kortid- og avlastningsavdeling.

Utredning/analyse:

Sør-varanger kommune har 129 helgdøgnsplasser fordelt på 89 langtidsplasser, 16 kortidsplasser og 30 omsorgsboliger med heldøgnsbemanning i 2010. I tillegg planlegger Sør-Varanger kommune sammen med Stiftelsen boligbygg bygging av 17 nye omsorgsboliger som kan benyttes som bemannede omsorgsboliger. Disse skal stå ferdig i 2011.

Ved et vedtak om nedleggelse av 9 langtidsplasser vil Sør-Varanger kommune i 2010 ha 120 plasser med heldøgnsomsorg og i 2011 137 plasser med muligheten for heldøgnstjenester. Ved omsorgsboligene i Bjørnevatn er det også satt i gang ombygging av personal del og sikringstiltak som vil føre til at disse 10 boligene kan gjøres om til bemannede omsorgsboliger når behovet for dette kommer.

Ved åpning av omsorgsboligene på Hesseng vil det være ytterligere rom for omlegging av langtidsplasser til kortidsplasser og evt nedleggelse av langtidsplasser med formål om overføring av årsverk til hjemmebasert omsorg.

St. melding 50 anbefaler kommunene å ha en dekningsgrad for antall heldøgns plasser på omkring 25 % av personer over 80 år. For Sør-Varanger kommune utgjør dette 84 plasser i 2001 og 102 plasser i 2011, så Sør-Varanger kommune er godt innenfor dekningsgraden. Staten stiller kommunene fritt med hensyn til hvor mange av disse plassene som skal være institusjonsplasser og hvor mange som skal være omsorgsboliger med trygghet for heldøgns omsorg.

I Sør-Varanger kommunes omsorgsplan s. 33 heter det:

Sør-Varanger og Sortland har en like stor andel av innbyggerne over 67 år, 12,6 %, men Sortland har flest innbyggere over 80 år (5,1 prosent mot 3,8 i Sør-Varanger). Likevel har Sør-Varanger kommune nær dobbelt så mange sykehjemsplasser som i Sortland. Arbeidsgruppen mener her å kunne peke på flere rasjonaliseringsmuligheter. I denne planen



er det da også lagt opp til en gradvis overgang fra institusjonsbasert omsorg til hjemmebasert omsorg.

Regjeringen peker i Omsorgsmeldingen på at omsorgen i større grad bør være hjemmebasert enn institusjonsbasert (side 24). Allerede Gjærevoll-utvalget fremhevet behovet for en slik utvikling: "Det er ... allment akseptert at institusjonsomsorgen både er et dyrt og på mange måter et dårlig tilbud. Institusjonsbeboere blir lett hjelpeløse og passive i stedet for å ta vare på sine ressurser. På denne bakgrunn er den hjemmebaserte omsorg i de senere år forsøkt bygget ut i alle kommuner. Utvalget mener det er ønskelig med en utvikling der man kommer bort fra de store institusjonene" (NOU 1992: 1 side 228). Etter år 2000 har antall årsverk vært høyere i hjemmebasert omsorg enn i institusjonsomsorgen (Omsorgsmeldingen side 24).

I Sør-Varanger kommune er antall årsverk fortsatt høyere i institusjonsbasert omsorg enn i hjemmebasert omsorg.

Sør-Varanger kommunes omsorgstrapp.

Omsorgstrappen betyr at brukerne gis tilbud på riktig nivå. Det forutsetter at tjenestespekteret har et innhold som er tilfredsstillende ved økende omsorgsbehov. Det vil normalt innebære en vridning av ressurser fra langtids sykehjemsplasser til korttidsplasser, bemannede omsorgsboliger og hjemmebasert omsorg. Manglende trinn mellom sykehjem og hjemmebasert omsorg vil føre til økt behov for langtidsplasser i sykehjem.

De nederste trinnene i omsorgstrappa som hjemmehjelp og dagsenter er lavterskeltilbud som gis for å opprettholde funksjoner og som forebyggende tiltak.

Hjemmesykepleie er regulert etter kommunehelsetjeneste loven og er en rettighetstjeneste. Det er slik at alle som har behov for hjemmesykepleie skal innvilges dette.

De øverste trinnene i omsorgstrappa er høyterskel tilbud. Det er mange søkere til disse tjenestene og det er derfor viktig å gi rett tilbud på riktig nivå. Kriterier på tjenester øverst i omsorgstrappa vil dermed skille ut de som har behov på et lavere nivå.

Når en skal kutte i tjenestene innefor pleie og omsorg, må en kutte i de øverste trinnene i trappa. Dette fordi de nederste er forebyggende tiltak som på sikt vil gi en innsparingseffekt ved at innbyggerne klarer seg mer eller mindre selv, noe som også er i tråd med Samhandlingsreformen.

For å møte de kommende behov mot 2022 og eldrebølgen er det viktig at Sør-Varanger kommune starter en omlegging av bruken av langtidsplassene i sykehjem. Det foreslås at det i 2010 legges ned 9 plasser ved avdeling A ved Wesselborgen sykehjem.

Det foreslås at Kirkenes avlastning flyttes til Wesselborgens avdeling A.

Wesselborgens avdeling A har hatt 3 dobbelt rom som er delt av til 6 små rom. Disse rommene er ikke egnet som langtidsplasser, da det ikke er plass til personlige eiendeler eller store hjelpemidler som rullestol og heis. Det er vanskelig å tildele disse plassene da pårørende ofte takker nei til tilbudet fordi det i dag forventes at en skulle kunne ha TV og sofa på rommet når en skal flytte dit. Dette er ikke en aktuell problemstilling på koritidsplasser. Da pasientene kun oppholder seg der for en kort periode.

Kirkenes kortids- og avlastningsavdeling er ikke regulert som sykehjem, og det er heller ikke noe krav til lege eller sykepleie tjeneste knyttet til avdelingen. For å kunne møte de utfordringer samhandlingsreformen stiller til kommunene må kompetansen heves på denne avdelingen. Ved flytting til Wesselborgen vil en styrke tilgangen på lege og heldøgns sykepleierdekning og en ville kunne tildele plasser til langt sykere pasienter enn i dag. Dette er i tråd med samhandlingsreformen, der en vil få flere pasienter skrevet tidligere ut fra sykehus enn i dag.



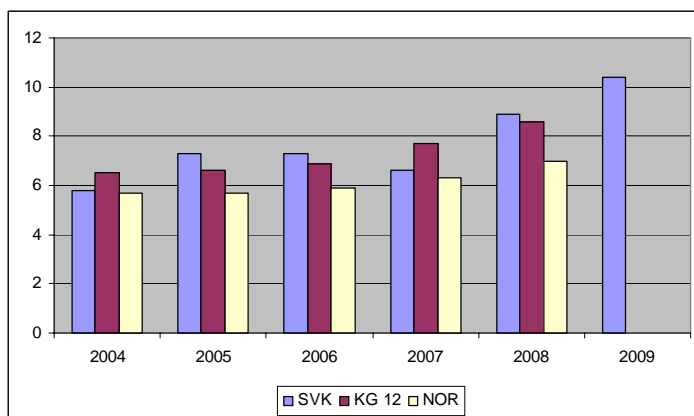
Økonomisk konsekvenser.

Tiltaket gir 10 måneders virkning i 2010. Helårs virkning fom 2011.

	2010	2011	2012	2013
Utgifter	-3 414 972	-4 100 105	-4 100 105	-4 100 105
Inntekter	1 020 000	1 224 000	1 224 000	1 224 000
Sum netto	-2 394 972	-2 876 105	- 2 876 105	- 2 876 105

Tiltak 9 Reduksjon av ramma til spesialundervisning

Spesialundervisningen i Sør-Varanger kommune har hatt en dramatisk utvikling, både mht antall elever det blir søkt slike tiltak for og tilhørende vedtak, videre i antall timer/ressurser.

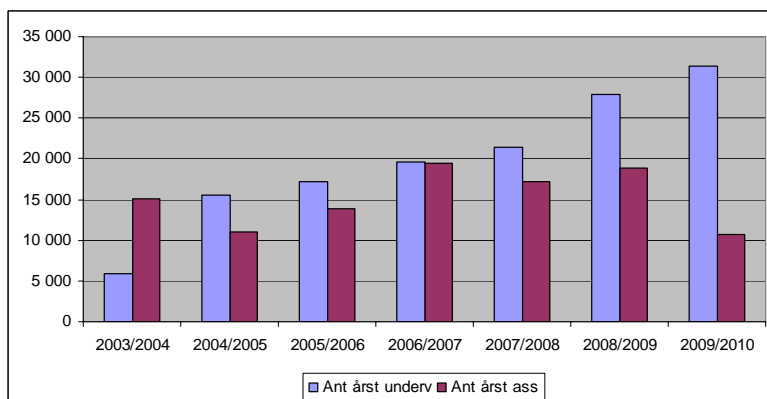


Oversikten ovenfor viser %-vis andel elever som får spesialundervisning fra 2004 og fram til i dag. I dag er det 10,4 % av elevene i grunnskolen i Sør-Varanger kommune som mottar spesialundervisning, til sammenligning 5,8 % av elevene i 2004.

Skoleåret 2003/2004 var det 77 elever i grunnskolen som fikk spesialundervisning, mens det i dag er hele 133 elever.

Tabellen viser også sammenligning med kommunegruppe 12 og landet for øvrig.

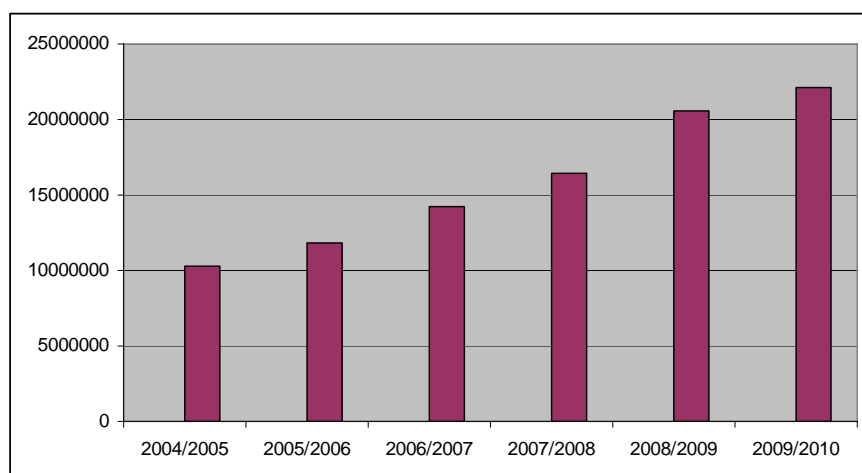
Som følge av stor økning i antall elever som er tildelt spesialundervisning er det en stor økning i antall årstimer fra 2003/2004 til, med henholdsvis 21 580 til 42 164 – dette er både lærertimer og timer til assistent.





For å sette dette i et litt annet perspektiv utgjør samlet timetall til spesialundervisning mer enn det Pasvik, Tårnet, Skogfoss, Neiden og Bugøynes samlet har til disposisjon til all type opplæring, inkl spesialundervisning, finsk, samisk og lignende. Disse skolene bruker 29 719 timer (lærer og assistent) til sin aktivitet.

Med en slik økning i antall elever og med tilhørende timer/ressurser til tiltaket følger det også en sterk økning i kostnader. Om vi omgjør årstimer i lærertimer og timer til assistent til kroner viser tabellen nedenfor hvordan utviklingen har vært mht kostnader. Oversikten gir et overblikk og en tendens.



Skoleåret 2004/2005 er de samlede kostnader beregnet til om lag 10,3 mill.kr og fram til skoleåret 2009/2010 der Sør-Varanger kommune bruker om lag 22,1 mill.kr til tiltaket.

Det er rådmannens klare oppfatning at denne trenden må snus, det gjelder både antall elever som blir vurdert til å ha behov for spesialundervisning og kostnader. Det er ikke snakk om å frata rettigheter, men at skoler og PPT pålegges å utvise større krav til seg selv mht å legge til rette for at de fleste av våre elever skal få et godt tilbud i skolen - uten spesialundervisning.

Rådmannen foreslår at ressursrammen til tiltaket reduseres med inntil 10 % fra 01.08.10.

Tiltak;

Grunnskolen skal, i samarbeid med PPT, sette i verk opplæringstiltak som får som konsekvens redusert antall elever som må ha spesialundervisning og en redusert kostnadsramme til spesialundervisning med 10 % gjeldende fra 01.08.10.

Dette gir en kostnadsreduksjon for 2010 på kr. 915 000,- og årsbasis kr. 2 200 000,-.

Tiltak 10 Reduksjon i overføring av kulturmidler

Med bakgrunn i kommunens anstrengte økonomi ser rådmannen nødvendigheten av å redusere overføringer innenfor kulturområdet med følgende tiltak:

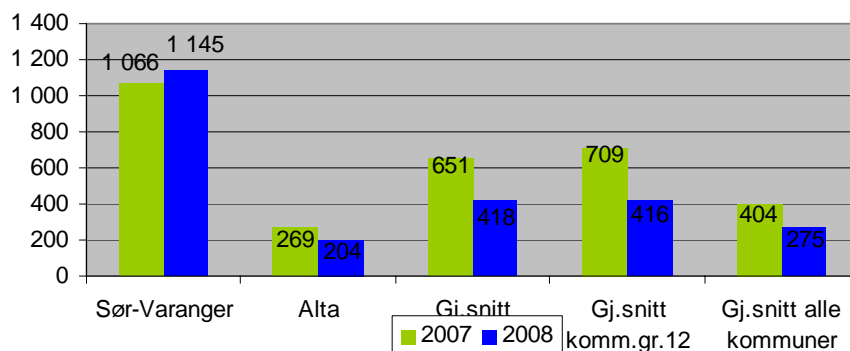
- Reduserer tildeling av kulturmidler med kr. 135 000,- pr. år i planperioden. Det vil da være kr. 400 000,- igjen årlig til fordeling i planperioden.



Tiltak 11 Redusert overføring til Barentshallene KF

Rådmannen foreslår å redusere overføringen til Barentshallene KF. Det er innefor de fleste kommunale virksomheter foretatt generelle eller spesifikke utgiftsreduksjoner for budsjett 2010 og planperioden. Rådmannen ser at kommunen i dag ligger godt an hva angår ressursbruk på idrett og mener Barentshallene KF må bidra til omstillingen av kommunen.

Netto driftsutgifter til idrett pr innbygger



Som tabellen viser bruker Sør-Varanger kommune kr. 1 145,- pr. innbygger til idrett. Dette er langt over sammenligningskommunene og gjennomsnitt i Finnmark.

Rådmannen foreslår å redusere overføringen til Barentshallene KF med kr. 406 000,- til en årlig overføring på kr. 4 300 000,-. I 2009 får Barentshallene KF kr. 4 706 000,-.

Barentshallene KF har for 2010 bedt om en økning på sitt budsjett med kr. 264 000,-.

Tiltak 12 Avvikling av tilskudd til leirskoleopphold

Rådmann foreslår avvikling av tilskudd til leirskoleopphold.

Etter opplæringslova § 2-3 første ledd kan ein del av undervisningstida brukast til leirskoleopplæring. Med leirskole i denne samanhengen er meint leirskoleopplæring ved bemanna leirskole eller annan aktivitet med ei varigheit på minst tre overnattingar i samanheng. Med "annan aktivitet" er det her meint eksempelvis ekskursjonar eller turar som er ein del av grunnopplæringa.

Fram til 2004 ga staten et tilskudd på om lag kr 1000 pr elev, i tillegg til godtgjøring pr. time som kommunens lærere gjennomfører i slike sammenhenger. Sør-Varanger kommune ga også et tilskudd på kr 1000 pr elev, denne ordningen er opprettholdt selv om tilskuddet fra staten er avsluttet.

Tilbudet finansieres ved at Sør-Varanger kommune betaler lønn til alle ansatte som deltar, og videre deler av oppholdsutgifter. En del av dette refunderes på sin side av fylkesmannen, en del finansieres ved at elevene avholder underholdnings-/familiekvelder der en lodder ut kaker, selger kaffe og lignende.

Leirskoletilbudet i Sør-Varanger kommune er lagt til 7 årstrinn. Det er om lag 150 – 200 elever som hvert år deltar på leirskole, ubemannet eller bemannet.

Rådmannen foreslår at tilskuddet på kr 1000. pr elev opphører fra 2010. Tilskuddet der ikke lovpålagt. Innsparingstiltaket gir reduserte kostnader til kr 160.000,- pr.år.



Tiltak 13 Avvikling av 100 % stilling som miljøkonsulent

Med bakgrunn i den økonomiske situasjonen ser rådmannen seg nødt til å avvikle stilling innefor miljø- og naturforvaltning. Rådmannen foreslår å avvikle en 100 % stilling som miljøkonsulent. Pr. 2009 er det 2,5 stilling tilknyttet denne funksjonen som er underlagt plan- og byggesaksavdelingen.

Miljøavdelingen er i hovedsak tillagt arbeidsoppgaver som behandling av delingssaker, behandling av utslipssaker, vilt- og innlandsfiskesaker, sekretær for vilt og innlandsfiskeremnda og motorferdselssaker.

En avvikling av 100 % miljøkonsulent kan medføre forsinket saksbehandling samt at kommunen ved enkelte anledning må kjøpe tjenester innefor området.

Tiltaket gir en årlig besparelsen på kr. 400 000,- i 2010 og planperioden.



3.5 Hovedoversikt driftsbudsjett 2010-2013

(tall i 1000)

Beskrivelse	Regnskap 2008	Budsjett 2009	Budsjett 2010	Budsjett 2011	Budsjett 2012	Budsjett 2013
Brukerbetalinger	-28 130	-27 116	-26 741	-26 596	-26 596	-26 596
Andre salgs	-44 252	-40 432	-56 175	-56 380	-57 055	-57 205
Overføringer krav motytelse	-103 459	-90 619	-103 107	-109 303	-86 435	-82 537
Rammetilskudd	-196 668	-204 443	-230 385	-229 429	-229 429	-229 429
Andre statlige overføringer	-22 430	-14 045	-14 685	-14 685	-14 685	-14 685
Andre overføringer	-17 552	-5 217	-2 606	-2 606	-2 606	-2 606
Skatt på inntekt og formue	-160 867	-185 622	-180 356	-180 356	-180 356	-180 356
Eiendomsskatt	-22 347	-21 620	-24 620	-24 620	-24 620	-24 620
Andre skatter	-1 594	-15 234	-11 431	-11 431	-11 431	-11 431
Sum driftsinntekter (B)	-597 298	-604 348	-650 106	-655 407	-633 214	-629 466
Lønnsutgifter	364 952	369 530	390 009	388 299	388 299	388 299
Sosiale utgifter	38 708	44 056	48 279	48 224	48 224	48 224
Kjøp av varer og tjenester	113 992	101 261	96 569	96 150	96 750	97 150
Kjøp av varer og tjenester	29 908	32 144	38 338	38 338	38 338	38 338
Overføringer	49 642	37 265	41 249	41 247	41 247	41 247
Avskrivninger	30 533	21 249	24 811	24 811	24 811	24 811
Fordelte utgifter	-9 288	-2 027	-2 559	-2 559	-2 559	-2 559
Sum driftsutgifter (C)	618 448	603 478	636 695	634 510	635 110	635 510
Brutto driftsresultat	21 150	-870	-13 411	-20 897	1 896	6 044
Renteinntekter og utbytte	-32 513	-19 404	-19 289	-19 289	-19 289	-19 289
Mottatte avdrag på utlån	-2 342	-1 913	-1 913	-1 913	-1 913	-1 913
Sum eksterne finansinntekter	-34 855	-21 317	-21 202	-21 202	-21 202	-21 202
Renteutgifter/ finansutgifter	23 333	23 361	26 521	33 177	37 648	37 510
Avdragsutgifter	12 951	13 678	24 487	30 365	34 453	35 369
Utlån	349	387	387	387	387	387
Sum eksterne finansutgifter	36 633	37 426	51 395	63 929	72 489	73 266
Resultat finanstransaksjoner	1 778	16 109	30 193	42 727	51 287	52 064
Motpost avskrivninger	-30 533	-21 249	-24 811	-24 811	-24 811	-24 811
Netto driftsresultat (I)	-7 605	-6 010	-8 029	-2 980	28 372	33 297
Bruk av disposisjonsfond	-2 004	-1 000	-2 243	-2 243	-2 243	-2 243
Bruk av bundne fond	-7 491	-600	0	0	0	0
Sum bruk av avsetninger	-9 495	-1 600	-2 243	-2 243	-2 243	-2 243
Overført investeringsregnskapet	199	0	1 243	1 243	1 243	1 243
Avsetninger disposisjonsfond	256	6 179	6 325	6 985	7 060	6 810
Avsetninger til bundne fond	9 463	1 431	2 704	2 704	2 704	2 704
Sum avsetninger (K)	9 918	7 610	10 272	10 932	11 007	10 757
Regnskapsmessig mer- mindreforbruk	-7 182	0	0	5 709	37 136	41 811
Reduksjon i driftsnivået i planperioden				-5 709	-37 136	-41 811



3.6 Virksomhetenes driftsbudsjett 2010-2013

Virksomhetenes budsjettforslag bygger på de budsjettforutsetninger som er redegjort for tidligere i budsjettokumentet. For å bringe budsjettet i balanse har rådmannen redusert budsjettene til virksomhetene enten i form av utredede tiltak eller ved direkte reduksjon i driftsbudsjettene. Dette er kommentert under den enkelte virksomhet. De tiltak som er redegjort for ovenfor under kapittel 3.5 er innarbeidet i budsjettet til den enkelte virksomhet.

Rådmannen har ikke innarbeidet full virkning av et lønnsoppgjør 2010 på 3,1 % slik regjeringen legger opp til i statsbudsjettet. Det er avsatt en lønnsreserve på 4,0 mill.kr – erfaring tilsier en utgift på det dobbelte ved et hovedoppgjør. Rådmannen ønsker ikke å pålegge virksomhetene å innarbeide lønnsoppgjøre innenfor egne ramme slik det har blitt gjort de to siste årene, men vil søke å komme til en løsning når resultatet av lønnsoppgjøret foreligger.

Det vil forekomme tiltak som medfører økning i den enkelte virksomhets driftsbudsjett. Der dette er innarbeidet i forslaget er dette redegjort for i teksten.

Noen virksomheter har meldt inn økt behov, enten som følge av økt tjenesteproduksjon, eventuelt økte driftsutgifter til utskiftning av inventar og utstyre eller generelt vedlikehold, som rådmannen ikke har sett rom for å innarbeide i denne omgang.

Økte brukerbetaling og gebyrer som er fremmet som egne kommunestyresaker er innarbeidet i virksomhetenes budsjettforslag.

Forslag om økte kostpenger i barnehagene.

Når det gjelder kost til barn i barnhage kommer dette i tillegg til foreldrebetaling jfr forskrift om foreldrebetaling. Kostpenger i kommunens barnehager er for tiden kr 100 pr. barn pr måned, og har ikke vært prisjustert på mange år.

Forskriften fastsetter at betaling for kost kan komme i tillegg ordinær foreldrebetaling og inntekten fra kostpenger skal dekke barnehagens faktiske utgifter til kost/mat (selvkost). Dette medfører at barnehageeier som har en foreldrebetaling lik maksimalprisen, i tillegg kan kreve betaling for måltider servert i barnehagen.

Barna får et brødmåltid + melk til 2 måltid (her varierer innholdet fra barnehage til barnehage). Barnehagene bruker mer enn kr 100 pr barn pr måned til kost, noe som dermed gir mindre driftsbudsjett.

Dersom kostpengene økes fra kr 100 til kr 200 pr måned blir det reelt at utgiftene til kost dekkes av foreldrene, og det som barnehagene nå har brukt av driftsbudsjettet til dette formål kan brukes til leker og utstyr direkte til barna.

Pr 20.09.2009 har vi rapportert 443 barn i kommunale barnehager.

Med en økning på kr 100 i kostpenger vil dette gi en merinntekt på kr 487 300 (11 måneder) som tilsvarer økningen i utgifter til kost/mat.

Kostpenger i barnehagene foreslås økt fra kr 100 pr barn pr måned til kr 200 pr barn pr måned med virkning fom 01.01.2010.



1000 Politisk styring

1000 Politisk	Regnskap 2008	Budsjett 2009	Budsjett 2010	Budsjett 2011	Budsjett 2012	Budsjett 2013
Driftsinntekter	-2 981	-125	-87	-87	-87	-87
Driftskostnader	11 530	8 673	8 629	8 838	8 838	8 838
Netto drift	8 548	8 548	8 542	8 751	8 751	8 751

Virksomheten dekker kostnader til politisk aktivitet og kontrollorganer, som honorar til ordfører og varaordførere, partistøtte, tapte arbeidsfortjeneste til politikere, reiseutgifter og kontormateriell. Videre formannskapetets disposisjonskonto, og driftstilskudd til Sør-Varanger menighetsråd.

1100 Administrasjons avdelinga

1100 Administrasjon	Regnskap 2008	Budsjett 2009	Budsjett 2010	Budsjett 2011	Budsjett 2012	Budsjett 2013
Driftsinntekter	-1 934	-442	-9 106	-9 106	-9 106	-9 106
Driftskostnader	6 781	5 694	19 975	20 024	20 024	20 024
Netto drift	4 847	5 252	10 869	10 918	10 918	10 918

Virksomheten dekker kostnader til administrativ aktivitet, som lønnsutgifter til rådmann og kommunalsjefer, reiseutgifter og kontormateriell. Her inngår midler til tilskudd til Norasenteret, Grenseprodukter og Brendselsutsalget.

1200 Servicekontoret

1200 Servicekontoret	Regnskap 2008	Budsjett 2009	Budsjett 2010	Budsjett 2011	Budsjett 2012	Budsjett 2013
Driftsinntekter	-894	-672	-741	-741	-741	-741
Driftskostnader	4 517	4 593	5 410	5 410	5 410	5 410
Netto drift	3 623	3 921	4 669	4 669	4 669	4 669

Servicekontoret er Sør-Varanger kommunes informasjonstjeneste rettet mot publikum, og betjener kommunens felles resepsjons- og sentralbordtjeneste samt intern bud- og kopieringstjeneste. Virksomheten har både selvstendig og forberedende saksbehandling innenfor flere saksområder, og har ansvar for koordinering og gjennomføring av sekretærfunksjon for politiske utvalg og avvikling av kommune- og stortingsvalg. Fra 2009 har Servicekontoret også fått ansvar for kommunes arkivtjeneste samt vårt felles postmottak.



1300 Økonomiavdelinga

1300 Økonomiavdelinga	Regnskap 2008	Budsjett 2009	Budsjett 2010	Budsjett 2011	Budsjett 2012	Budsjett 2013
Driftsinntekter	-3 013	-1 025	-964	-964	-964	-964
Driftskostnader	10 833	22 480	8 877	8 877	8 877	8 877
Netto drift	7 819	21 455	7 914	7 914	7 914	7 914

Økonomiavdelinga består av en regnskapsavdeling, skatteinnfordring og økonomirådgivning og har til sammen 12,5 årsverk. Avdelingen utøver myndighet på vegne av rådmannen innenfor områdene økonomi og regnskap. Økonomien i avdelinga er redusert som følge av utskillelse til egen avdeling, fra tidligere støttetjenesten, dette har ingen budsjettmessige konsekvenser totalt for sentraladministrasjon.

1400 Personalavdelinga

1400 Personalavdelinga	Regnskap 2008	Budsjett 2009	Budsjett 2010	Budsjett 2011	Budsjett 2012	Budsjett 2013
Driftsinntekter	-801	0	-540	-540	-540	-540
Driftskostnader	12 274	993	13 427	13 427	13 427	13 427
Netto drift	11 473	993	12 887	12 887	12 887	12 887

Personalavdelingen skal bistå virksomhetsledere og organisasjonen forøvrig med veiledning og rådgivning i arbeidsgiverspørsmål samtidig som vi skal være støttespiller i strategi-, plan- og utviklingsarbeid. Medvirke til videreutvikling og kvalitetssikring av kommunens arbeidsgiverpolitikk. Koordinere og samordne personaladministrative oppgaver. Sekretariat i ansettelsessaker. Lønnsarbeid og lønnskjøring. Vedlikeholde sentralt lønns- og personalarbeid. Personalavdelingen har 6 1/2 årsverk.

Spesialrådgivere (barnehage og skole) tilsvarende 2 årsverk samt frikjøp av hovedtillitsvalgte og hovedvernombud tilsvarende 2,97 årsverk budsjetteres innunder personalavdelingen.

1500 Plan- og byggesaksavdelinga

1500 - 1550 Plan og byggesaksavd.	Regnskap 2008	Budsjett 2009	Budsjett 2010	Budsjett 2011	Budsjett 2012	Budsjett 2013
Driftsinntekter	-10 886	-5 774	-5 774	-5 774	-5 774	-5 774
Driftskostnader	15 531	13 530	13 512	13 312	13 312	13 312
Netto drift	4 644	7 756	7 738	7 538	7 538	7 538

Avdelingen har ansvar for kommunal planlegging, både areal og samfunnsdel, landbruksforvaltning, næringsutvikling, oppmåling/kart, byggesaksbehandling, miljøspørsmål og kommunale grunneiendommer.



Til avdelingen er det knyttet i alt 16,6 faste stillingshjemler. I tillegg er det 2 prosjektengasjerte som helt eller delvis finansieres eksternt(bygdeutvikling og rovvilt)

Det er budsjettet med kr.500 000,- til markedsføring og kompetanseheving innen olje og gass for 2010 og planperioden og driftsutgifter til internasjonalt arbeid med kr. 400 000,- årlig.

1600 IT-avdelinga

	Regnskap 2008	Budsjett 2009	Budsjett 2010	Budsjett 2011	Budsjett 2012	Budsjett 2013
Driftsinntekter	-7 343	-2 930	-3 703	-3 703	-3 703	-3 703
Driftskostnader	14 483	11 497	12 578	12 578	12 578	12 578
Netto drift	7 140	8 567	8 875	8 875	8 875	8 875

Avdelingen planlegger, utvikler, drifter og vedlikeholder kommunens helhetlige virksomhet innen området IKT for hele Sør-Varanger kommune og leder eller er involvert i de fleste IKT-relaterte tiltak. IT-avdelingens virksomhet er primært og i hovedsak rettet mot IKT-tjenester i vår helhetlige kommunale virksomhet, og har også ansvar for kommunens nettbaserte tjenester og løsninger.

2201 Kirkenes barnehage

2201 Kirkenes Barnehage	Regnskap 2008	Budsjett 2009	Budsjett 2010	Budsjett 2011	Budsjett 2012	Budsjett 2013
Driftsinntekter	-4 827	-5 213	-5 321	-5 321	-5 321	-5 321
Driftskostnader	4 874	5 458	5 808	5 808	5 808	5 808
Netto drift	47	245	487	487	487	487

Kirkenes barnehage er en 4 avdelings barnehagen med til sammen 72 plasser, fordelt i alderen mellom 1-6 år. Barnehagen har 13 årsverk, fordelt på 15 ansatte. Som en grensesprengende barnehage i en grensesprengende kommune tilstreber vi å skape gode vekstvilkår for barns barndom; samt tilby foreldre en barnehage av god kvalitet. Sykefravær i gjennomsnitt pr 2 kvartal 8,8 %.

2202 Einerveien barnehage

2202 Einerveien Barnehage	Regnskap 2008	Budsjett 2009	Budsjett 2010	Budsjett 2011	Budsjett 2012	Budsjett 2013
Driftsinntekter	-4 545	-3 650	-3 685	-3 685	-3 685	-3 685
Driftskostnader	5 092	4 049	4 133	4 133	4 133	4 133
Netto drift	547	400	448	448	448	448



Einerveien barnehage er en 3 avdelings barnehage med 54 plasser, beliggenhet på Prestøya. Fra høsten 2009 er avdelingene organisert med 2 aldersblandete grupper med barn fra ca 1- 6 år og 1 småbarnsgruppe 0-3 år. Vi har en grunnbemanning på 10 stillinger og sammen arbeider personal for at barna skal få et godt tilbud. I det daglige arbeidet vektlegger vi trygghet og omsorg i samspill med satsningsområdene: barns medvirkning, språk - tekst og kommunikasjon, matematikk og filosofi/undring

2203 Bjørnevatn barnehage

2203 Bjørnevatn Barnehage	Regnskap 2008	Budsjett 2009	Budsjett 2010	Budsjett 2011	Budsjett 2012	Budsjett 2013
Driftsinntekter	-3 133	-2 349	-2 416	-2 416	-2 416	-2 416
Driftskostnader	3 072	2 707	2 659	2 659	2 659	2 659
Netto drift	-62	358	243	243	243	243

Bjørnevatn barnehage har 36 plasser fordelt på 2 avdelinger med barn i alderen 0-6 år. Stillingshjemler er 6,6. Barnehagens satsningsområde er Språklig bevissthet og språkstimulering og barnehagen som lærende organisasjon.

Vi arbeider etter visjonen: "I Bjørnevatn barnehage skal alt være mulig". Ved tett samarbeid og god kommunikasjon skal vi kunne se muligheter fremfor begrensninger. Gjennom dette skal vi bidra til at barn og personalet får en utfordrende og varierende hverdag.

2204 Hesseng barnehage

2204 Hesseng Barnehage	Regnskap 2008	Budsjett 2009	Budsjett 2010	Budsjett 2011	Budsjett 2012	Budsjett 2013
Driftsinntekter	-4 623	-5 192	-5 327	-5 327	-5 327	-5 327
Driftskostnader	5 028	5 461	5 848	5 848	5 848	5 848
Netto drift	405	269	520	520	520	520

Hesseng Barnehage er en fire avdelings barnehage med plass til 72 barn organisert på to baser. Barnehagens grunnbemanning er 13 årsverk. Barnehagens satsningsområde er fysisk aktivitet, uteliv og turliv, i tillegg til felles kommunal satsning på kommunikasjon, språk og tekst. Barnehagen er med prosjektet "Sammen for barns, unge og familiers psykiske helse". Vårt mål er å være en aktiv barnehage som legger vekt på å få trygge, selvstendige og glade barn i samhandling med positive, kompetente voksne.

2205 Sandnes barnehage

2205 Sandnes Barnehage	Regnskap 2008	Budsjett 2009	Budsjett 2010	Budsjett 2011	Budsjett 2012	Budsjett 2013
Driftsinntekter	-4 575	-3 644	-3 729	-3 729	-3 729	-3 729
Driftskostnader	4 894	3 793	3 942	3 942	3 942	3 942
Netto drift	319	149	213	213	213	213



Sandnes barnehage er en tre-avdelings barnehage med plass til 54 barn. Avdelingene er organisert på følgende måte: en tospråklig samisk – norsk avdeling med barn i alderen 1 - 6 år, en småbarnsavdeling med barn i alderen 1 - 3 år, og en blandet avdeling med plass til barn i alderen 1 – 6 år. Barnehagen mottar årlig midler fra sametinget for drift og utvikling av samisk avdeling. Barnehagen har full dekning. Personalet i barnehagen består av 4 førskolelærere; en styrer og tre pedagogiske ledere, samt 6 assistenter, hvorav to er samisktalende assistenter. Barnehagen har tett samarbeid med stall 4 – vinder, og tilbyr barn i alderen 3 – 6 år stallbesøk inkl. ridning og praktisk arbeid i perioder høst og vår. Dette er prosjektarbeid som i mottar midler fra fylkesmannen for å gjennomføre. Vi har også tett samarbeid med Sandnes skole for å sikre en best mulig overgang barnehage – skole. Barnehagen er deltaker i arbeidet med Kvello-metoden, som sikrer at små barn, unge og familier tidlig får den hjelp og oppfølging de behøver ifht psykisk helse.

2206 Prestøya barnehage

2206 Prestøya Barnehage	Regnskap 2008	Budsjett 2009	Budsjett 2010	Budsjett 2011	Budsjett 2012	Budsjett 2013
Driftsinntekter	-1 732	-5	-5 077	-5 077	-5 077	-5 077
Driftskostnader	2 219	5 706	5 399	5 399	5 399	5 399
Netto drift	488	779	322	322	322	322

Prestøya Barnehage er en 4 avdelings barnehage med plass til 52 barn i alderen mellom 1/2 - 6 år. Barnehagen har 13 årsverk fordelt på 14 ansatte. Prestøya barnehage vil være med å skape gode vekstvilkår for barna, og tilby foreldre en barnehage av god kvalitet. Dette under visjonen om å være en grensesprengende barnehage i en grensesprengende kommune.

Sør-Varanger kommunestyre vedtok 28 oktober 09 opprette barnehageplasser i midlertidig barnehagelokale, tidligere Trollebo barnehage. Trollebo etableres som en underavdeling av Prestøya barnhage. Det benyttes skjønnsmidler til finansiering av virksomheten i 2010.

2212 Lisadellhaugen barnehage

	Regnskap 2008	Budsjett 2009	Budsjett 2010	Budsjett 2011	Budsjett 2012	Budsjett 2013
Driftsinntekter	-989	-1 036	-1 174	-1 174	-1 174	-1 174
Driftskostnader	1 121	1 377	1 474	1 474	1 474	1 474
Netto drift	132	341	300	300	300	300

Lisadellhaugen barnehage er en 1-avdelings barnehage med 18 plasser. Barnehagens grunnbemanning er 3.35 årsverk. Barnehagens satsingsområder er kommunikasjon., språk og tekst, fysisk aktivitet, kropp og helse. Barnehagen jobber aktivt med å undersøke muligheter for eksterne midler til prosjekter. Vår visjon er "Alt for barna".



2214 Rallaren barnehage

2214 Rallaren Barnehage	Regnskap 2008	Budsjett 2009	Budsjett 2010	Budsjett 2011	Budsjett 2012	Budsjett 2013
Driftsinntekter	-4 116	-3 573	-3 814	-3 814	-3 814	-3 814
Driftskostnader	4 464	4 013	4 452	4 452	4 452	4 452
Netto drift	348	440	638	638	638	638

Rallaren barnehage i Bjørnevatn har 54 plasser fordelt på tre avdelinger som alle har aldersgruppen 0-6 år. Grunnbemanning (pedagogiske ledere, assistenter/barne- og ungdomsarbeider og styrer) utgjør 10 heltidsstillinger. Totalt antall årsverk er 10,6 som inkluderer renholder og vaktmester. Barnehagen skal være en tjeneste med fokus på kvalitet, fleksibilitet og utvikling. Vi i Rallaren barnehage ønsker å skape gjensidige forutsetninger for store og små. Vi har alle behov for å være selvstendig og klare ting selv, men samtidig ha behov for å være en del av miljøet rundt oss. Barna skal oppleve trygghet, omsorg, glede og utvikle gode relasjoner. Kommunens barnehageplan beskriver satsningsområder for sektoren. Utfordringer vi ser er å få nok søkere med førskolelærerutdanning til ledige stillinger, ha en stabil bemanningssituasjon totalt i barnehagene og at barnehagen skal være "et hus".

2219 Knausen barnehage

2219 Knausen Barnehage	Regnskap 2008	Budsjett 2009	Budsjett 2010	Budsjett 2011	Budsjett 2012	Budsjett 2013
Driftsinntekter	-3 689	-3 659	-3 986	-3 986	-3 986	-3 986
Driftskostnader	4 135	3 915	4 704	4 704	4 704	4 704
Netto drift	446	256	718	718	718	718

Knausen barnehage har plass til 54 barn, fordelt på 3 ulike alderssammensatte avdelinger. Grunnbemanningen er på 10 årsverk. Barnehagens satsningsområder er Kommunikasjon, språk og tekst og Natur og friluftsliv. Vi arbeider etter visjon: "Glade voksne, Glade barn – hver dag en utfordring!", og har det psykososiale arbeidsmiljø høyt på agendaen. Trivsel, utvikling og tilhørighet er viktig for at vi voksne klarer å gi ett godt kvalitetsmessig tilbud til våre barn og foreldre.



2301 Kirkenes skole

2301 Kirkenes Skole	Regnskap 2008	Budsjett 2009	Budsjett 2010	Budsjett 2011	Budsjett 2012	Budsjett 2013
Driftsinntekter	-4 763	-3 360	-3 586	-3 586	-3 586	-3 586
Driftskostnader	32 938	30 947	37 728	37 271	37 271	37 271
Netto drift	28 175	27 586	34 142	33 685	33 685	33 685

Kirkenes skole er en 1 – 10 skole med ca 500 elever. Skolen ligger midt i Kirkenes sentrum og elevene på barneskolen kommer fra sentrumsområdet og elevene i ungdomsskolen kommer i tillegg fra Hesseng flerbrukssenter og fra Jarfjord oppvekstsenter. Skolen har også eget SFO. Til sammen har skolen og SFO 81 ansatte, lærere og assistenter.

Skolens satsingsområder er fortsatt tilpasset opplæring, og videreføring av prosjektet vurdering og vi jobber på kommunalt plan med lesing og regning. Skolen jobber også med økt fysisk aktivitet for elevene på mellomtrinnet og med å forbedre utearealet for de yngste med å få flere lekestativ på plass.

Dette skoleåret er alle opptatt av de to ny skolebygningene som vil stå ferdig i 2012. Hvordan vil bygningene bli og hva skal satses på av pedagogikk. Skolene skal vises i skole Norge. Et krevende arbeid står også foran oss med tanke på at skolen skal være tømt innen mai 2010.

Personalet har deltatt på mange etterutdanningskurs i fag som departementet og kommunen vektlegger. Skolen har ellers et godt og stabilt personale.

2302 Bjørnevatn skole

2302 Bjørnevatn Skole	Regnskap 2008	Budsjett 2009	Budsjett 2010	Budsjett 2011	Budsjett 2012	Budsjett 2013
Driftsinntekter	-3 460	-2 047	-1 935	-1 935	-1 935	-1 935
Driftskostnader	22 334	20 256	26 636	26 332	26 332	26 332
Netto drift	18 873	18 208	24 701	24 398	24 398	24 398

Bjørnevatn skole er en 1-10 skole med 280 elever. Ungdomsskolen består av 123 elever, mens barneskolen har 157 elever. 7., 8., 9. og 10. klasse er parallellklasse med A og B.

Det er totalt 52 ansatte, lærere og assistenter.

Satsningsområdene til Bjørnevatn skole er matematikk, lese og skriveopplæring, samarbeid med skole No 9 i Zapolyarni. I og med at vi er en "Zero skole", har vi null toleranse mot mobbing og er et område vi satser stort på.

I og med at vi har slike satsingsområder er det noen av våre lærere som tar videreutdanning innenfor fagene norsk og matematikk.

**2303 Sandnes skole**

2303 Sandnes Skole	Regnskap 2008	Budsjett 2009	Budsjett 2010	Budsjett 2011	Budsjett 2012	Budsjett 2013
Driftsinntekter	-1 804	-828	-1 178	-1 178	-1 178	-1 178
Driftskostnader	11 874	9 982	11 957	11 817	11 817	11 817
Netto drift	10 070	9 154	10 779	10 638	10 638	10 638

Sandnes skole er en fullført 1-7 skole med 105 elever. Skolen er delvis åpen og ligger på Sandnes ca. 9 km fra Kirkenes. Skolen er et viktig samlingspunkt for bygda. Skoleåret 09/10 er skolens satsingsområder lesing og vurdering. I tillegg satses det på å bedre skolens uteområde med tanke på økt fysisk aktivitet for våre elever både i skoletida og på fritida. En kombinert sykkel /skitrase er under arbeid. Skolen arbeider aktivt med tilpasset opplæring og tilrettelegging av undervisning for elever med spesielle behov. Disse elevene har diagnoser som krever tett oppfølging av voksne. I tillegg er det opprettet en mottaksklasse for elever som trenger særnorsk opplæring og har sitt bosted på Kirkenes halvøya. Skolen har godt kvalifisert personale som dekker de fleste fagområder.

2305 2216 2316 Pasvik oppvekstområde

2309 Pasvik Skole	Regnskap 2008	Budsjett 2009	Budsjett 2010	Budsjett 2011	Budsjett 2012	Budsjett 2013
Driftsinntekter	-813	-672	-672	-672	-672	-672
Driftskostnader	8 597	8 337	10 361	10 248	10 248	10 248
Netto drift	7 784	7 665	9 689	9 576	9 576	9 576

2216 Pasvik Barnehage	Regnskap 2008	Budsjett 2009	Budsjett 2010	Budsjett 2011	Budsjett 2012	Budsjett 2013
Driftsinntekter	-1 377	-826	-1 454	-1 454	-1 454	-1 454
Driftskostnader	1 772	1 617	1 976	1 976	1 976	1 976
Netto drift	395	791	523	523	523	523

2316 Skogfoss Oppvekstsenter	Regnskap 2008	Budsjett 2009	Budsjett 2010	Budsjett 2011	Budsjett 2012	Budsjett 2013
Driftsinntekter	-685	-869	-687	-687	-687	-687
Driftskostnader	3 035	3 320	3 548	3 524	3 524	3 524
Netto drift	2 350	2 451	2 861	2 838	2 838	2 838

Pasvik Oppvekstområde består av Pasvik skole, Pasvik barnehage og Skogfoss Oppvekstsenter. Pasvik skole har pr. dato 78 elever fordelt med 26 på småskolen, 26 på mellomtrinnet og 26 på ungdomsskolen. Det er 16 stillinger med ledelse og assistenter skole.



I SFO er det 2,1 stillinger. Det er tilsatt en kontormedarbeider 93 % stilling som har ansvar for hele Pasvik oppvekstområde.

Skogfoss Oppvekstsenter består av skole og barnehage. De er 22 elever i skolen med 5 ansatte lærere og rektor. I barnehagen er det 7 barn med 2 ansatte assistent/avdelingsleder og en 20 % stilling ped.leder.

Pasvik barnehage har 23 plasser med 4 ansatte iberegnet 60 % leder. I tillegg er det en assistent tilsatt på enkeltvedtak. Fra 1. januar øker antall barn med 4 til 27 plasser. Det betyr at en må tilsette ytterligere 1 assistent.

Skolene i pasvik har ca 100 elever og det er ca 30 barn i barnehage. Til sammen er det ca 30 ansatte i Pasvik Oppvekstområde.

Den største utfordringen ligger i å skape en felles forståelse og samhandling for barna i Pasvik der opplæringen står sentralt.

2312 Hesseng Flerbrukssenter

2312 Hesseng Flerbrukssenter	Regnskap 2008	Budsjett 2009	Budsjett 2010	Budsjett 2011	Budsjett 2012	Budsjett 2013
Driftsinntekter	-5 243	-4 637	-4 829	-4 829	-4 829	-4 829
Driftskostnader	18 413	18 973	19 565	19 402	19 402	19 402
Netto drift	13 169	14 336	14 736	14 574	14 574	14 574

Hesseng Flerbrukssenter opprettholder overordnet mål som vedtatt 18.02.98 å være et sted for felles innsats for læring, omsorg, fysisk fostring og kultur som skaper trivsel, vekst og tilhørighet for alle og være med på å utvikle et trygt og aktivt oppvekstmiljø på Hesseng, for Sør-Varangers framtid.

Bygget benyttes også ved bryllup, fødselsdagselskaper, møter, aktiviteter for lag og foreninger i alle aldersgrupper, til ungdomsklubb, festlokale, øvinger, utstillinger m.m. Bygget og driften har vært med på å utvikle fellesskapet på Hesseng.

Dagen drift består av skole med 229 elever på 1.-7. trinn, 32 lærere i hel og deltidsstillinger, SFO med 76 barn og 7 ansatte i hel- og deltidsstillinger og en barnehage med 26 plasser og 7 ansatte i hel og deltidsstillinger.

2313 Bugøynes Oppvekstsenter

2313 Bugøynes Oppvekstsenter	Regnskap 2008	Budsjett 2009	Budsjett 2010	Budsjett 2011	Budsjett 2012	Budsjett 2013
Driftsinntekter	-1 506	-1 268	-1 261	-1 261	-1 261	-1 261
Driftskostnader	4 455	4 205	4 919	4 919	4 919	4 919
Netto drift	2 949	2 937	3 659	3 659	3 659	3 659



Bugøynes oppvekstsenter består av grunnskole med 20 elever, barnehage med 18 plasser hvorav 14 er opptatt og SFO med 5 elever. Det er 11 ansatte med merkantil. Noen er i deltidsstillinger. Når det gjelder time ressurser så har vi klart å løserive en del timer til styrkning, men har måtte satt inn flere timer i 1 klasse for at begynneropplæringen skulle kunne gjennomføres på en pedagogisk forsvarlig måte.

2314 Neiden Oppvekstsenter

2314 Neiden Oppvekstsenter	Regnskap 2008	Budsjett 2009	Budsjett 2010	Budsjett 2011	Budsjett 2012	Budsjett 2013
Driftsinntekter	-1 302	-953	-1 098	-1 098	-1 098	-1 098
Driftskostnader	4 202	3 332	2 659	2 525	2 525	2 525
Netto drift	2 900	2 379	1 561	1 427	1 427	1 427

Virksomheten har i alt 6,9 årsverk. Det er 6 elever på barnetrinnet og 3 elever på ungdomstrinne.

Sykefraværet i siste år ligger på 6,3 %, der det aller meste er korttidsfravær. I tillegg kommer fravær pga møter, kurs og lignende. Dette fraværet gir ingen refusjonsinntekter slik at denne inntekten kan være budsjettert noe høyt. Til å være ei forholdsvis lita bygd har vi mange brukere både i barnehage og SFO og dermed tilsvarende inntekter fra brukerne. Det er fellesferie både i barnehagen og ved SFO, noe som betyr at oppvekstsenteret er stengt store deler om sommeren.

Rådmannen foreslår ungdomstrinnet i Neiden avviklet.

2315 Jakobsnes Oppvekstsenter

2315 Jakobsnes Oppvekstsenter	Regnskap 2008	Budsjett 2009	Budsjett 2010	Budsjett 2011	Budsjett 2012	Budsjett 2013
Driftsinntekter	-1 760	-1 263	-1 359	-1 306	-1 306	-1 306
Driftskostnader	4 525	4 186	2 071	1 390	1 390	1 390
Netto drift	2 765	2 922	712	84	84	84

Jakobsnes oppvekstsenter består av tre avdelinger; skole, SFO og barnehage, med en virksomhetsleder for hele oppvekstsentret. Det er 12 ansatte ved oppvekstsentret, til sammen utgjør disse stillingen 10,04 årsverk som er fordelt slik: i skolen er det 5,99 årsverk inkl. assistent og kontorfullmektig, ved SFO er det 0,70 årsverk og i barnehagen er det 3.35 årsverk. Det er en renholder og en vaktmester tilknyttet oppvekstsentret. På skolen har vi 29 elever fordelt på 1. – 7. årstrinn, av disse går 5 elever på SFO, og i barnehagen er det 15 barn som opptar 19 plasser.

Rådmannen foreslår Jakobsnes Oppvekstsenter avdeling Bøkfjord skole nedlagt.



2317 Jarfjord Oppvekstsenter

2317 Jarfjord Oppvekstsenter	Regnskap 2008	Budsjett 2009	Budsjett 2010	Budsjett 2011	Budsjett 2012	Budsjett 2013
Driftsinntekter	-169	-261	-261	-261	-261	-261
Driftskostnader	3 677	4 375	3 722	3 413	3 413	3 413
Netto drift	3 508	4 114	3 461	3 152	3 152	3 152

Jarfjord Oppvekstsenter er et oppvekstsenter som består av skole og sfo. Skolen er fådelt og har 35 elever fra 1. til 10 trinn, sfo har 11 barn. Oppvekstsenteret har for tiden 8 lærerstillinger inkludert rektor, en sfo-leder og to assistenter i reduserte stillinger. I tillegg har vi en kontormedarbeider som jobber deltid.

Jarfjord oppvekstsenter ligger i naturskjønne omgivelser i Jarfjord med ca 300 innbyggere. Virksomheten jobber tett sammen med foreldre og er et naturlig samlingspunkt for bygdas foreninger. Oppvekstsenterets sine satsingsområder 2010 er lesing, matematikk og bedre vurderingspraksis. Virksomheten har et trivelig arbeidsmiljø med lite sykefravær

Rådmann foreslår Jarfjord Oppvekstsenter avdeling Tårnet skole ungdomstrinnet nedlagt.

2350 PPT

2350 PP-Tjenesten	Regnskap 2008	Budsjett 2009	Budsjett 2010	Budsjett 2011	Budsjett 2012	Budsjett 2013
Driftsinntekter	-54	-29	-70	-70	-70	-70
Driftskostnader	3 406	3 602	4 128	4 128	4 128	4 128
Netto drift	3 353	3 573	4 058	4 058	4 058	4 058

Pedagogisk Psykologisk tjeneste for Sør- Varanger har i dag 8 ansatte hvorav en stilling er merkantil og en stilling logoped saksbehandler i kombinasjon. To ansatte fungerer i 50 % hver hvorav den ene er ansatt i kombinasjonsstilling barnevern 50 % og PPT 50 % innen forebyggende arbeid og den andre innehar en ordinær saksbehandler stilling i 50 %.

Tjenesten yter faglig veiledning til foreldre, skole og barnehage for utvikling av tiltak for barn med spesielle behov. PPT skal utarbeide sakkyndig vurdering og uttalelse inn mot spesialpedagogiske tiltak og gir veiledning inn mot den tilpassede og ordinære opplæringen. Det utøves utstrakt tverrfaglig samarbeid med andre tjenester, andrelinje tjenestene og Statped. PPT bidrar i system utvikling og kompetanse heving arbeid hos sine brukere, skoler, barnehager og foreldre.

Tjenesten har høy arbeidsbelastning da antall ny henviste har økt hvert år. I 2009 er det om lag 133 barn, unge og voksne henvist til tjenesten. Antallet saker påvirker muligheten for tjenesten til å yte tidlig nær innsats til brukerne.

Det kan være nødvendig å satses mer på kompetanseheving innenfor spesialpedagogikk og tilpasset opplæring for personell i barnehage og skole, slik at tjenesten kan rette mer av sin tid inn mot barn med spesialpedagogiske behov.



2360 Barnevernstjenesten

2360 Barnevernet	Regnskap 2008	Budsjett 2009	Budsjett 2010	Budsjett 2011	Budsjett 2012	Budsjett 2013
Driftsinntekter	-988	-198	-335	-335	-335	-335
Driftskostnader	15 982	14 752	15 038	15 038	15 038	15 038
Netto drift	14 994	14 554	14 703	14 703	14 703	14 703

Barneverntjenesten har syv stillingshjemler fordelt på en hel merkantil stilling, fem 100 % saksbehandlere og en hel lederstilling. I tillegg deles en 100 % konsulent/veilederstilling med PP-tjenesten: Den ansatte i denne stillingen jobber forebyggende ovenfor mer alvorlig problemutvikling hos barn og familier - tett opp mot foreldre/ hjem, barnehager, skoler og andre offentlige instanser. Tjenesten er lokalisert i Postgårdens 1. etasje sammen med PP-tjenesten - noe som har vist seg svært hensiktsmessig ifht å utvikle samarbeidet mellom tjenestene.

Barneverntjenesten har pr dato 64 barn på ulike hjelpetiltak i hjemmet eller tiltak for tidligere omsorgsbarn fylt 18 år, 19 barn under vår omsorg og to plassert på institusjon. I tillegg har vi til enhver tid et varierende antall saker i undersøkelse basert på bekymringsmeldinger på barnas omsorgsforhold eller atferd. Tjenesten evaluerer sakene jevnlig for kartlegging og sikring ifht om iverksatte tiltak er tjenlig ifht problemene eller om andre tiltak må og kan gis til det enkelte barn/familie. Både i forhold til personellmessige så vel som økonomiske ressurser ansees vi oss å være nok rustet til å ivareta våre oppgaver på en forsvarlig og tilstrekkelig måte.

2400 Kirkenes kompetansesenter

2400 Kirkenes Komp.senter	Regnskap 2008	Budsjett 2009	Budsjett 2010	Budsjett 2011	Budsjett 2012	Budsjett 2013
Driftsinntekter	-5 610	-3 728	-4 228	-4 228	-4 228	-4 228
Driftskostnader	7 547	6 225	6 847	7 107	7 107	7 107
Netto drift	1 937	2 497	2 619	2 879	2 879	2 879

Vi skal fortsette arbeidet med utvikling av gode etter- og videreutdanningstilbud for det offentlige og næringsliv. Vi har særlig stor etterspørsel etter språkopplæring i norsk, engelsk og russisk. Grønn omsorg/inn på tunet er nå etablert og selve prosjektperioden vil avsluttes i 2010. Morsmålsopplæring i russisk for elever i grunnskolen, har vært en stor suksess, men prosjektet har midler kun ut skoleåret 2009/10. Vi vil arbeide for å finne en mer varig ordning.

For budsjettåret 2009, økte inntektene med 1 mill.kr. Ytterligere økning av inntektene med 0,5 mill kr er nå lagt inn i tillegg til at lønn er redusert med 250.000 kr. Nettobudsjett er derfor redusert med 750.000 kr.

På bestilling fra Øst-Finnmark regionråd, arbeider vi med etablering av Øst-Finnmark kompetansesenter. De nærmeste 2 årene, skal vi finne gode modeller der alle kommuner i Øst-Finnmark kan samordne gode etter- og videreutdanningstilbud i hele regionen. Modell for organisering er bestemt, vi må bruke perioden til å finne styringsform og finansieringsmodell.

Kompetanseutvikling grunnskole. Den kommunale andelen er redusert med 500.000 kr. Ved statlige overføringer opprettholdes et nivå på kompetansebehov skolene har meldt inn.

2500 Allmenn kultur

2500 Allmenn Kultur	Regnskap 2008	Budsjett 2009	Budsjett 2010	Budsjett 2011	Budsjett 2012	Budsjett 2013
Driftsinntekter	-3210	-1 666	-532	-532	-532	-532
Driftskostnader	13 958	14 481	11 977	11 977	11 977	11 977
Netto drift	10 747	12 815	11 446	11 446	11 446	11 446

Virksomhet allmenn kultur består av følgende:

- Basen – et kultursenter som tilbyr konserter, internettkafé, galleri, øvingslokale, klubbkvelder for ungdom, spillerom/filmrom, møterom mv.
- Ungdomsklubb i Bjørnevatn.
- Fritidsklubb i Bugøynes.
- Svømmehall i Bjørnevatn. Rådmannen foreslår bassenget nedlagt.
- Kulturtiltak for funksjonshemmede.
- Idrettskonsulent.

Allmenn kultur tilbyr:

- Teaterarrangør for blant andre Hålogaland teater og Riksteateret.
- Saksbehandling – kulturmidler, spillemidler, søknader om økonomisk støtte mv.
- Lokal arrangør for UKM.
- Ansvarlig for MOT-prosjektet i Sør-Varanger kommune.
- Arrangør av Kaos spektakel og Sports spektakel, under Barentsdagene/Barents spektakel.
- Ansvar for administrasjon og ledelse av fritidsklubber samt rådgiving og saksbehandling innen kultur og idrett.
- Fungerer som et ledd mellom konsertutøvere og lokale arrangører.
- Arrangør for kunstutstillinger på Basen Galleri.
- Arrangerer ungdomskonserter på Basen.
- Prosjekter; bidrar som støtte og pådriver til prosjekter utført av og for ungdom.

Virksomheten har 7,26 årsverk.



Det nye av året er at Kirkenes kino ikke lenger driftes av Sør-Varanger kommune og allmenn kultur. 01.01.09 tok Aurora kino IKS over driften av kinoe

2550 Sør-Varanger kulturskole

2550 Kulturskolen	Regnskap 2008	Budsjett 2009	Budsjett 2010	Budsjett 2011	Budsjett 2012	Budsjett 2013
Driftsinntekter	-2 081	-822	-948	-948	-948	-948
Driftskostnader	6 025	5 367	5 138	5 138	5 138	5 138
Netto drift	3 944	4 545	4 190	4 190	4 190	4 190

Sør-Varanger kulturskolen ble startet opp som en kommunal musikk-skole i 1984. I dag har man vel 350 elever fordelt på musikk undervisning, dans, kunst, teater og tverrfaglige aktiviteter. Kulturskolen selger også dirigenttjenester til en rekke kor og korps i kommunen, samt at kommunemusikerordningen bidrar med konserter rundt omkring, barnehager, institusjoner osv samt hjelp til skoler og frivillig kulturliv ellers. Den kulturelle skolesekken ligger også til kulturskolen og står som arrangør av en rekke forestillinger, skolekino, konserter, kunstnerbesøk, forfatterbesøk etc. For kommende budsjettperiode er det foreslått å øke elevavgiften fra dagens nivå på 1.600,00 kroner til 2.000,00 kroner pr år pr elev. Dette vil øke kulturskolens inntekter med 126.000,- kroner hensyntatt søskenmoderasjon og andre inntektsreducerende tiltak. Se egen kommunestyresak.

2600 Sør-Varanger museum

2600 Sør-Varanger Museum	Regnskap 2008	Budsjett 2009	Budsjett 2010	Budsjett 2011	Budsjett 2012	Budsjett 2013
Driftsinntekter	-3 807	-3 467	0	0	0	0
Driftskostnader	6 580	5 913	2 852	2 852	2 852	2 852
Netto drift	2 774	2 446	2 852	2 852	2 852	2 852

Herunder utgiftsføres husleien til Stiftelsen Grenseland for leie av Grenselandmuseet samt strøm og forsikringer tilhørende bygget. Også overføringen til Varanger museum IKS og Tana og Varanger museumssiida budsjetteres under dette ansvarsområdet. Virksomhetsområdet sorterer under økonomisjefen.

2700 Sør-Varanger bibliotek

2700 Sør-Varanger Bibliotek	Regnskap 2008	Budsjett 2009	Budsjett 2010	Budsjett 2011	Budsjett 2012	Budsjett 2013
Driftsinntekter	-1 403	-739	-1 359	-1 359	-1 359	-1 359
Driftskostnader	5 955	5 707	6 385	6 385	6 385	6 385
Netto drift	4 553	4 968	5 026	5 026	5 026	5 026

Sør – Varanger bibliotek består av hovedbibliotek og filial på Bugøynes. I tillegg kjøper vi tjenester fra Svanvik Næringsbygg for å drifte Svanvik filial og fra Tana/Nesseby bokbuss for å betjene Bugøyfjord og Neiden området. Det er 9 fast ansatte med totalt 7,22 % årsverk. Det er tilbakeført en vakant bibliotekarstilling til virksomheten fra siste halvår 2009. Fra 2010



betyr det lønnsøkning på budsjettet fordi det er en fast helårs ansettelse. Dette er hovedgrunn til økning på lønnsbudsjettet for 2010. En av konsekvensene med ansettelsen er utvidet åpningstider på hovedbiblioteket på ettermiddager og i helgen (KS vedtak des.2008). Det er iverksatt, og har svært positiv effekt på utlån og annet resultat i virksomheten nå.

Sør-Varanger bibliotek har de siste år hatt en positiv trend med mere inntekter enn budsjettet. Dette skyldes hovedsakelig prosjekter og tilføring av eksterne midler en ikke har forutsatt før budsjettforslaget. I 2008 utgjorde inntektene 23,55 % av driftsutgiftene. For 2009 var det budsjettet med inntekt på 12,95 %, men også i 2009 vil inntektene øke, med ca 81 %. Dette må dog sees i sammenheng med nye oppgaver og økte driftsutgifter.

For 2010 er det nå meddelt at Sør-Varanger bibliotek vil få tilført kr. 500 000,- fra staten, for å drifte norsk – russisk bibliotekjeneste på regionalt nivå, (Nordområdet). Denne inntekten er ikke lagt inn i budsjettforslaget for 2010. Det er usikkert om denne overføringen fra staten vil erstatte tidligere, tilførte midler fra Finnmark fylkeskommune og Troms fylkeskommune på totalt kr. 200 000,-. Hvis det blir tilfelle vil inntektene øke med 34,92% - opp til kr. 1 159 000,-. Hvis ikke, vil inntekten øke med + 58,21% - opp til kr. 1 359 000,-.

Virksomheten vil få enkelte økte utgifter på en del faste arter, som eks husleie og strøm i 2010. For å minimalisere de totale driftsutgiftene, er det gjort reduksjoner på en del andre arter. Det medfører et meget stramt driftsbudsjett for 2010. Ytterligere reduksjoner på den totale driftsrammen vil da berøre arter, som har direkte brukerrelevans.

3000 Helse- og sosialadministrasjon

3000 Helse og Sosialadm.	Regnskap 2008	Budsjett 2009	Budsjett 2010	Budsjett 2011	Budsjett 2012	Budsjett 2013
Driftsinntekter	-1 118	-6	-3 526	-3 526	-3 526	-3 526
Driftskostnader	8 903	5 857	11 386	11 386	11 386	11 386
Netto drift	7 785	5 851	7 860	7 860	7 860	7 860

Virksomheten består av Tildelingskontoret for omsorgsaker og koordinerende enhet. Totalt utgjør dette 5,5 årsverk. Prosjektet familieveiviseren er også organisert i denne virksomheten og består av 1 årsverk. Tildelingskontoret for omsorgsaker saksbehandler og fatter vedtak etter sosialtjenestelovens § 4 og kommunehelsetjenestelovens § 1-3.4. Det er innarbeidet merutgifter til kjøp av tjenester til enkeltbruker.

3001 Frivillighetssentralen

3001 Frivillighetssentral	Regnskap 2008	Budsjett 2009	Budsjett 2010	Budsjett 2011	Budsjett 2012	Budsjett 2013
Driftsinntekter	-431	-300	-345	-345	-345	-345
Driftskostnader	666	560	701	701	701	701
Netto drift	235	260	356	356	356	356

Frivillig sentralen er et kontaktpunkt for frivillig aktivitet i Sør-Varanger og en møteplass mellom folk som trenger hjelp og folk som har lyst til å hjelpe. Frivillig Sentralen viderefremidler hjelp til mennesker som har ulike bistandsbehov. Gjennom sine aktiviteter



avlaster de tradisjonelle ambulerende vaktmestertjenester. Sentralen samarbeider videre med andre avdelinger i kommunen, lag og foreninger om diverse aktiviteter og arrangementer året gjennom.

3100 Flyktningtjenesten

3100 Flyktningtjeneste	Regnskap 2008	Budsjett 2009	Budsjett 2010	Budsjett 2011	Budsjett 2012	Budsjett 2013
Driftsinntekter	-6 372	-7 759	-9 240	-9 240	-9 240	-9 240
Driftskostnader	4 353	7 682	9 267	9 267	9 267	9 267
Netto drift	-2 020	-77	27	27	27	27

Integreringstilskuddet fra Integrerings- og mangfoldsdirektoratet (IMDI) til kommuner gis for bosetting i år 1-5 etter ankomst til Norge og er beregnet å dekke utgifter til etablering ved bosetting av flyktninger, utgifter til introduksjonsprogrammet og introduksjonsstønad til den enkelte deltaker. Tilskuddet til kommunen avhenger av det antall flyktninger som allerede er bosatt og de en planlegger å bosette i 2010. Kommunestyret vedtar hvert år det antallet flyktninger som bosettes i kommunen, mens boligsituasjonen avgjør hvor mange som faktisk bosettes.

3200-3202-3203-3204 Helsetjenesten

3200 Helsetjenesten	Regnskap 2008	Budsjett 2009	Budsjett 2010	Budsjett 2011	Budsjett 2012	Budsjett 2013
Driftsinntekter	-247	-31	-31	-31	-31	-31
Driftskostnader	876	768	790	790	790	790
Netto drift	629	737	759	759	759	759

Tjenesten består av 1,0 årsverk konsulent og 0,5 årsverk sekretær som bistår helsestasjon, fysioterapitjenesten, ergoterapitjenesten, psykisk helsetjeneste og diagnose/behandling med merkantile tjenester

3202 Helsestasjon	Regnskap 2008	Budsjett 2009	Budsjett 2010	Budsjett 2011	Budsjett 2012	Budsjett 2013
Driftsinntekter	-1 410	-232	-327	-327	-327	-327
Driftskostnader	3 889	3 764	3 916	4 069	4 069	4 069
Netto drift	2 479	3 532	3 589	3 742	3 742	3 742

3203 Fysioterapi	Regnskap 2008	Budsjett 2009	Budsjett 2010	Budsjett 2011	Budsjett 2012	Budsjett 2013
Driftsinntekter	-783	-588	-640	-640	-640	-640
Driftskostnader	2 685	3 281	3 609	3 609	3 609	3 609
Netto drift	1 901	2 693	2 969	2 969	2 969	2 969



3204 Ergoterapi	Regnskap 2008	Budsjett 2009	Budsjett 2010	Budsjett 2011	Budsjett 2012	Budsjett 2013
Driftsinntekter	-53	-6	-16	-16	-16	-16
Driftskostnader	1 023	1 059	1 147	1 147	1 147	1 147
Netto drift	971	1 053	1 131	1 131	1 131	1 131

Virksomhet 3202-3204

Fra 01.09.08 ble de 3 virksomhetene slått sammen til en virksomhet med felles virksomhetsleder i 50 % stilling. Innen 15.10.09 skal en evaluere om dette er en hensiktsmessig organisatorisk løsning. Helsestasjonen er en kommunal tjeneste som skal bidra til et helhetlig helsefremmende og forebyggende arbeid for barn og ungdom 0-20 år og for gravide som går til kontroll ved helsestasjonen. Helsestasjonen har 7,5 årsverk. Ergoterapitjenesten skal hjelpe mennesker i alle aldre å fungere optimalt i hverdagen når de har problemer med å utføre daglige gjøremål på grunn av sykdom, skade eller annen funksjonshemming. Tjenesten har 2,5 årsverk. Fysioterapitjenesten skal bidra til å sikre innbyggerne et forsvarlig fysioterapitilbud og har som primær oppgave å fange opp de behov som ikke kan løses ved vanlig instituttbehandling. Tjenesten har 4 årsverk inkl en turnus. Sykefraværet i virksomheten er lav (1,6 %)

3205 Psykisk helsetjeneste

3205 Psykiatritjenesten	Regnskap 2008	Budsjett 2009	Budsjett 2010	Budsjett 2011	Budsjett 2012	Budsjett 2013
Driftsinntekter	-10 143	-1 136	-1 202	-1 202	-1 202	-1 202
Driftskostnader	12 510	9 783	9 577	9 766	9 766	9 766
Netto drift	2 367	8 647	8 375	8 564	8 564	8 564

Bidra til forebygging av psykiske problemer og lidelser. Gjennom informasjon, småbarnsforeldretreff, kurs idepresjonsmestring, angstgruppe, pårørendegruppe, MOT, kurs og informasjon.

Gi hjelp til mennesker som har psykiske problemer og tilbud til de som har psykiske lidelser. Gjennom kartlegging, støttesamtaler, koordinering av tiltak, individuellplan, tilbud om aktivitet og opplæring, tilsyn, og oppfølging i forhold til behandling av lidelse og miljøterapeutiske tiltak, veiledning, undervisning og rådgivning.

Tjenestene gis i samarbeid med brukeren og de brukeren vil at vi skal samarbeide med.

Totalt har vi 18 årsverk. Omsorgsboligene har 4 årsverk, samt 4 årsverk knyttet opp mot en bestemt bruker som har vedtak på heldøgnsbemanning. Møteplassen har 2 årsverk. Helsesenteret har 8 årsverk.

Budsjettet er redusert med kr 500 000 fra 2009. Blant annet holdes 0,5 årsverk miljøarbeider vakant i 2010.



3206 Diagnose/ behandling

	Regnskap 2008	Budsjett 2009	Budsjett 2010	Budsjett 2011	Budsjett 2012	Budsjett 2013
Driftsinntekter	-1 374	-1 101	-1 201	-1 201	-1 201	-1 201
Driftskostnader	8 726	9 538	9 762	9 762	9 762	9 762
Netto drift	7 351	8 437	8 561	8 561	8 561	8 561

Virksomheten omfatter 4,62 årsverk og består av kommuneoverlegen, assisterende kommuneoverlege, kommuneleger og to turnusleger. Kommuneoverlegen har ansvar for all offentlig samfunnsmedisin, inkl miljørettet helsevern og smittevern i kommunen. Kommuneoverlegen er kommunens medisinskfaglige rådgiver. Fastlegene betjener utekontorene på Skogfoss, Neiden og Bugøynes

Det forventes ingen store endringer i allmennlegetjenesten, utover at en ledig hjemmel blir besatt, sannsynligvis fra 01.01.10.

Kommuneoverlegen involvert i planlegging av "Nye Kirkenes sykehus". Dette er et viktig arbeid både med tanke på "Samhandlingsreformen" og for legevaktlokaler samt bemanning av legevakten.

Legetjenesten har så vidt begynt å planlegge et kommunalt overgrepsmottak. Dette er også avhengig av planlegging av "Nye Kirkenes sykehus", og derfor lagt på is en kort periode i påvente av konkretisering av prosjektet. Det er imidlertid viktig at mottaket tas med i betraktningen i prosjekt "Nye Kirkenes sykehus".

I henhold til virksomhetsplanen vil det bli satt inn ressurser på å revidere infeksjonskontrollprogrammet for pleie- og omsorgstjenesten. Dette vil kreve noe ressurser også fra denne sektoren. Dette arbeidet var planlagt høsten 2009, men måtte utsettes på grunn av svineinfluensapandemien.

Kommuneoverlegen har foreløpig ikke oversikt over kostnadene svineinfluensaen har generert og heller ikke om pandemien vil komme til å kreve økonomiske ressurser i 2010. Det har vært sykmelding fra 2 legehjemler store deler av høsten 2009. Kommunen har forpliktelser i forhold til befolkningen om å skaffe legetjenester i slike tilfeller og må bære kostnadene i forbindelse med eventuelle vikarer. Hvorvidt dette også vil være tilfelle vinteren 2010 er heller ikke avklart.

3300 Sosialtjenesten

3300 Sosialtjenesten	Regnskap 2008	Budsjett 2009	Budsjett 2010	Budsjett 2011	Budsjett 2012	Budsjett 2013
Driftsinntekter	-775	-166	-191	-191	-191	-191
Driftskostnader	4 379	4 472	4 639	4 639	4 639	4 639
Netto drift	3 604	4 307	4 448	4 448	4 448	4 448

Sosialtjenesten består av totalt 9 årsverk; tre miljøarbeidere, en miljøterapeut, en økonomisk rådgiver og fire sosialkonsulenter, inkludert virksomhetsleder. 1 årsverk ble vedtatt holdt vakant i hele 2009. Tjenestens hovedarbeidsområder er;



Omsorg og rehabilitering til personer med rus- og psykiske problemer, samt råd og veiledning til deres pårørende.

Koordineringsansvar i forhold til gravide rusmisbrukere og LAR (legemiddelassistert rehabilitering),

Råd, veiledning og bistand til befolkningen i forhold til økonomi- og tung gjeldsproblematikk, også oppfølging og rehabilitering med personer med spilleavhengighetsproblematikk.

Sykefravær i virksomheten er økt fra 5,9 % for 2008, til 10,7% i 2009

3301 NAV – Økonomisk sosialhjelp

3301 Nav	Regnskap 2008	Budsjett 2009	Budsjett 2010	Budsjett 2011	Budsjett 2012	Budsjett 2013
Driftsinntekter	-2 048	-1 164	-4 060	-4 060	-4 060	-4 060
Driftskostnader	6 146	7 143	10 220	10 220	10 220	10 220
Netto drift	4 098	5 979	6 160	6 160	6 160	6 160

NAV Sør-Varanger er et samarbeid mellom Sør-Varanger kommune og NAV Finnmark. Kontoret består i dag av 6 kommunale og 12 statlige årsverk. Kontoret er organisert med en felles leder (for tiden statlig) og 2 teamledere (1 kommunal og 1 statlig) med ansvar for hhv. Mottaks- og oppfølgingsteam. Om lag 8 årsverk i hvert team.

På kommunalt område har kontoret et hovedansvar for;

- økonomisk sosialhjelp
- bistand i forbindelse med akutt boligmangel (bistå i å skaffe og økonomisk dekning ved behov).
- Kvalifiseringsprogrammet
- Råd og veiledning knyttet til ovennevnte temaer

Kvalifiseringsprogrammet (kvp.) er regjeringens, og derfor også kommunenes, viktigste tiltak for bekjempelse av fattigdom og har som hovedmålgruppe personer som ellers ville mottatt sosialhjelp. Deltagere i kvp. Har rett til kvalifiseringsstønad. Gjennom deltagelse i kvp. Skal det avklares om personen kan komme helt eller delvis tilbake til arbeidslivet og slik sørge for egen inntektssikring, eller at en varig statlig trygdeytelse er det riktige for personen. Ved utgangen av 2009 skal vi ha 27 personer i programmet, vi vet enda ikke hva som vil bli måltallet for 2010.



3400 Prestøyhjemmet

3400 Prestøyhjemmet	Regnskap 2008	Budsjett 2009	Budsjett 2010	Budsjett 2011	Budsjett 2012	Budsjett 2013
Driftsinntekter	-6 371	-5 427	-5 582	-5 582	-5 582	-5 582
Driftskostnader	25 825	24 929	26 633	26 633	26 633	26 633
Netto drift	19 454	19 502	21 051	21 051	21 051	21 051

Prestøyhjemmet er et sykehjem med totalt 40 plasser. Det er 3 somatiske avdelinger, 1 rehabiliterings/korttidsavdeling og 1 skjermet avdeling for demente hver med 8 plasser. Prestøyhjemmet har totalt 43, 42 årsverk, fordelt på 66 stillinger for sykepleiere og hjelpepleiere. Virksomheten er organisert med virksomhetsleder, og 3 avdelingssykepleiere som ledere for avdelingene.

Mål for virksomheten er at Prestøyhjemmet skal være et sykehjem der det oppleves at det ytes god service, høy faglig kvalitet og er et sykehjem i stadig utvikling. Sykehjemmet bygger på et menneskesyn der verdier som nestekjærlighet, omsorg, menneskeverd og likeverd står sentralt.

Fra oktober 2009 og 1 år fremover skal 2 av avdelingene delta i prosjekt deltid til heltid hvor alle små stillinger økes til 50 %.

3500, 3501 Hjemmebasert omsorg

3500	Regnskap 2008	Budsjett 2009	Budsjett 2010	Budsjett 2011	Budsjett 2012	Budsjett 2013
Driftsinntekter	-4 649	-2 920	-5 518	-5 518	-5 518	-5 518
Driftskostnader	43 616	37 830	43 422	43 327	43 327	43 327
Netto drift	38 967	34 910	37 904	37 809	37 809	37 809

3501 Bugøynes Omsorgssenter	Regnskap 2008	Budsjett 2009	Budsjett 2010	Budsjett 2011	Budsjett 2012	Budsjett 2013
Driftsinntekter	-654	-189	-295	-400	-400	-400
Driftskostnader	5 068	4 623	5 206	5 997	5 997	5 997
Netto drift	4 414	4 434	4 912	5 598	5 598	5 598

Virksomhet 3500/3501 Hjemmebasert omsorg består av 86.16 årsverk fordelt på 110 stillinger. Virksomheten er delt inn i 9 avdelinger, hvor av 5 driver hjemmesykepleie og praktisk bistand organisert etter geografi. De fire andre avdelingene er tildelingskontoret for omsorgssaker, ambulerende vaktmester, Kilden dagsenter og Kirkenes kortid- og avlastningsavdeling.

Det er innarbeidet merutgifter til brukerstyrt personlig assistent og tiltak rundt en enkelt bruker.



Utvidelsen av Bugøynes omsorgsenter skal etter planen ferdigstilles vinteren 2010. Rådmannen har allikevel ikke lagt inn driftsutgifter til utvidelse av tjenestetilbudet ved Bugøynes omsorgsenter med bakgrunn iden økonomiske situasjon og forslår å utsette oppstart av tilbudet til tidligst 2011. En utvidelse av tilbudet krever minimum 1,8 årsverk samt driftsutgifter.

3600 Tjenesten for funksjonshemmede

3600 Tjenesten for funksj.hemmede	Regnskap 2008	Budsjett 2009	Budsjett 2010	Budsjett 2011	Budsjett 2012	Budsjett 2013
Driftsinntekter	-1 972	-2 308	-2 573	-2 573	-2 573	-2 573
Driftskostnader	22 339	25 303	29 028	29 003	29 003	29 003
Netto drift	20 367	22 996	26 456	26 431	26 431	26 431

Tjenesten for funksjonshemmede består av 45,33 årsverk fordelt på 60 ansatte. Virksomheten er delt inn i 5 avdelinger. 4 avdelinger yter miljøarbeidertjenester i hjemmet til personer med ulike funksjonshemminger og 1 avdeling gir avlastning i institusjon, til barn/unge med ulike funksjonshemminger.

Det er innarbeidet merutgifter til fire nye brukere. Det er også innarbeidet økning av tiltak og utstyr ved Villa aktiv.

3700 – 3709 Wesselborgen sykehjem

3700 -3709	Regnskap 2008	Budsjett 2009	Budsjett 2010	Budsjett 2011	Budsjett 2012	Budsjett 2013
Driftsinntekter	-12 024	-9 282	-8 624	-8 420	-8 420	-8 420
Driftskostnader	45 775	45 121	43 132	42 542	42 542	42 542
Netto drift	33 751	35 839	34 508	34 122	34 122	34 122

Wesselborgen består av tre sykehjemsavdelinger ved sykehjemmet, dagsenter for demente, Tangenlia omsorgsboliger og Tangenlia sykehjem. Kommunens sentralkjøkken er også organisert her. Det er totalt 63,4 årsverk ved virksomheten.

Virksomheten fremkommer med redusert nettoramme som følge av nedleggelse av avdelinga A – se eget tiltak.

**4000 - 4600 Teknisk drift**

4000 Teknisk Administrasjon	Regnskap 2008	Budsjett 2009	Budsjett 2010	Budsjett 2011	Budsjett 2012	Budsjett 2013
Driftsinntekter	-7 515	-2 021	-1 771	-1 771	-1 771	-1 771
Driftskostnader	3 167	2 008	2 531	2 531	2 531	2 531
Netto drift	-4 348	-13	760	760	760	760

4300 Veier, Parker og Idrettsanlegg	Regnskap 2008	Budsjett 2009	Budsjett 2010	Budsjett 2011	Budsjett 2012	Budsjett 2013
Driftsinntekter	-1 730	-1 213	-1 138	-1 138	-1 138	-1 138
Driftskostnader	11 780	12 573	10 695	10 695	10 695	10 695
Netto drift	10 050	11 360	9 557	9 557	9 557	9 557

4301 Felles Maskinpark	Regnskap 2008	Budsjett 2009	Budsjett 2010	Budsjett 2011	Budsjett 2012	Budsjett 2013
Driftsinntekter	-2 322	-1 237	-1 295	-1 295	-1 295	-1295
Driftskostnader	2 353	1 241	1 202	1 202	1 202	1202
Netto drift	31	4	-93	-93	-93	-93

4302 Verksted og Lagerdrift	Regnskap 2008	Budsjett 2009	Budsjett 2010	Budsjett 2011	Budsjett 2012	Budsjett 2013
Driftsinntekter	-1 441	-1 062	-1 062	-1 062	-1 062	-1 062
Driftskostnader	1 300	920	948	948	948	948
Netto drift	-141	-142	-114	-114	-114	-114

4600 Fdv - Kommunale Bygninger	Regnskap 2008	Budsjett 2009	Budsjett 2010	Budsjett 2011	Budsjett 2012	Budsjett 2013
Driftsinntekter	-30 424	-20 740	-20 570	-20 570	-20 570	-20 570
Driftskostnader	51 353	42 920	40 116	40 116	40 116	40 116
Netto drift	20 929	22 180	19 545	19 545	19 545	19 545

4601 Renholdere	Regnskap 2008	Budsjett 2009	Budsjett 2010	Budsjett 2011	Budsjett 2012	Budsjett 2013
Driftsinntekter	-2 345	-1 921	-1 394	-1 394	-1 394	-1 394
Driftskostnader	16 761	16 983	15 679	15 679	15 679	15 679
Netto drift	14 416	15 062	14 285	14 285	14 285	14 285



4602 Andre Utleiebygg	Regnskap 2008	Budsjett 2009	Budsjett 2010	Budsjett 2011	Budsjett 2012	Budsjett 2013
Driftsinntekter	-61	-95	-95	-95	-95	-95
Driftskostnader	52	95	95	95	95	95
Netto drift	-9	0	0	0	0	0

Teknisk drifts har ansvar for:

- Kommunale veier, parker, løyper og verksted/maskindrift.
- Kommunale bygninger, forvaltning, drift og vedlikehold inkl renhold.
- Nye bygge- og anleggsprosjekter.



Nye gangfelt i byens gater.

Samlet har virksomheten i budsjettforslag 2010 74,4 årsverk, hvorav renholderne utgjør den største gruppen med 42,17 årsverk.

Virksomhetens brutto driftsbudsjett inkl avskrivninger er på 74,926 mill kr, med netto driftsbudsjett på 47,2 mill kr. Stor del av virksomhetens administrative kapasitet medgår til utredning, planlegging og prosjekt-/byggeledelse av nye kommunale bygge- og anleggsprosjekter.

Det er redusert med 86,66 % stilling til renhold ved museet. Samtidig er det økt med 63,33 % stilling til renhold ved Prestøya barnehage og 50 % til renhold ved Basen / kino. Samlet utgjør endringene i antall årsverk en økning på 26,67 %.

4200 Vann, avløp og renovasjon

4200 Vann Avløp og Renovasjon	Regnskap 2008	Budsjett 2009	Budsjett 2010	Budsjett 2011	Budsjett 2012	Budsjett 2013
Driftsinntekter	-35 109	-33 460	-37 720	-37 720	-37 720	-37 720
Driftskostnader	31 479	29 019	32 059	32 059	32 059	32 059
Netto drift	-3 629	-4 441	-5 661	-5 661	-5 661	-5 661



Øfas øker prisene på renovasjon og slamtømming med 10 %, renovasjonsgebyrene økes for å dekke disse kostnadene. Renter og avskrivninger er beregnet til 2, 8 millioner på avløp og 3,1 million på vann i 2010 noe som er en økning på vel 1 million fra 2009. Dette betyr at inntektene må økes tilsvarende, i tillegg var det ett underskudd på budsjettet for vann- og avløp i 2008. Dette dekkes inn ved økte inntekter i 2010.

4800 Brann og feievesen

4800 Brann og Feiervesen	Regnskap 2008	Budsjett 2009	Budsjett 2010	Budsjett 2011	Budsjett 2012	Budsjett 2013
Driftsinntekter	-2 074	-2 145	-2 510	-2 510	-2 510	-2 510
Driftskostnader	9 780	10 851	11 341	11 341	11 341	11 341
Netto drift	7 706	8 706	8 831	8 831	8 831	8 831

Virksomheten har 15 heltids – og 6 deltidstillinger i 2, 4 % stilling. I tillegg har vi arbeidsgiver – og budsjettansvar for vedlikeholdsleder Sivildforsvaret i 50 % stilling.(funksjon 180) Virksomheten forvalter brann – og eksplosjonsvernloven samt øvrige lover og forskrifter innenfor området. Virksomheten ledes av brannsjefen. Feiinga i kommunen utføres av brannvesenets mannskaper.

Vi utfører en rekke tilleggsoppgaver for kommunen, så som matkjøring til institusjonene, havnetjeneste, mottak av trygghetsalarm, daglige vaktrunder til kommunale bygg osv.

I forslag til budsjett for virksomheten fremkommer: hovedsakelig følgende endringer:

- Økte driftsutgifter: kr. 208 000
- Reduserte driftsutgifter kr. 135 000
- Økte inntekter kr. 223 000

Feie- og tilsynsgebyret økes fra kr 258,20 til kr 261,60 eks mva. Antall pipeløp i kommunen per 1.10.09 er 3 632. Økt gebyrsats gir en merinntekt på kr 12 000,-.



En gammel sliter fra 1963.
Har taklet både ild og varme. Nå overlatt i kulde og snø.



4900 Kirkenes havnevesen

4910 – 4970	Regnskap 2008	Budsjett 2009	Budsjett 2010	Budsjett 2011	Budsjett 2012	Budsjett 2013
Driftsinntekter	0	0	-16 868	-16 928	-17 603	-17 753
Driftskostnader	0	0	16 868	16 928	17 603	17 753
Netto drift	0	0	0	0	0	0

Fra 2010 vil Kirkenes havnevesen inngå i Sør-Varanger kommunes budsjett og regnskap. Kommuneloven og tilhørende forskrifter om årsbudsjettering for kommuner bestemmer at kommunens budsjett for virksomheter som ikke er særbedrift eller kommunalt foretak, skal behandles samlet.

Sør-Varanger kommunestyre har i vedtekter for "Kirkenes havnestyre og Sør-Varanger kommunes havneadministrasjon", delegert fullmakt til å fastsette Kirkenes havnevesens budsjett til Kirkenes havnestyre, jf § 11 "Havnens økonomiforvaltning og budsjett". Dette har vært gjennomført siden år 2000. Nærmere behandling og fastsettelse av driftsbudsjett for Kirkenes havnevesen gjøres derfor av Sør-Varanger havnestyre.



Kirkenes havnestyre er med hjemmel i lov om havner og farvann tildelt forvaltningsmyndighet for kommunens havnedistrikt. Almennelig forvaltning og myndighet er videredelegert havneadministrasjonen ved rådmannen, jf nevnte vedtekter.

Sør-Varanger havnedistrikt har ca 1200 skipsanløp årlig. Av dette utgjør russiske fiskebåter ca 600 anløp. Andre fartøy er bl.a. hurtigrutene, laste-, spesial-, og forskningsfartøy. Havnevesenet skal tilrettelegge og bidra til utvikling av havne- og sjørelatert virksomhet. Det er stadig økende etterspørsel etter havnevesenets tjenester. Derfor er både utgifter til inntektsservervelse og inntekter økt noe i forhold til tidligere år.

Havnevesenets drift omfatter forvaltning av kaier, kaiarealer, slepebåten Kraft Johansen, oljevernutstyr, farled med tilhørende sjøarealer med mer. Tjenester som ytes består bl.a. av utleie av kai og arealer, inkl ISPS tilganger, fortøyning, isbryting, trafikkstyring, slepe og bukseroppdrag, oljevernberedskap, salg av renovasjonstjenester, vann og elektrisk kraft.

Havneadministrasjonen har 7 stk 100 % stillinger.



4. Investeringsplan 2010-2013

Ifølge forskrift om Årsbudsjett i kommuner § 5 skal investeringsbudsjettet omfatte følgende:

1. *Bruk av lånemidler.*
2. *Inntekter fra salg av anleggsmidler, og inntekter og innbetalinger knyttet til investeringsprosjekter, jf likevel § 5 sjette ledd.*
3. *Øvrige inntekter og innbetalinger som ikke er løpende*
4. *Inntekter i driftsbudsjettet planlagt anvendt til investeringer ført opp i årets investeringsbudsjett.*
6. *Rammer for utlån, forskutteringer og tiltak av investeringsmessig karakter dekket inn ved inntekter og innbetalinger som nevnt under nr.1-5, herunder avsetninger.*
7. *Øvrige finansieringstransaksjoner knyttet til utlån og forskutteringer*

Ved salg av finansielle anleggsmidler, skal en andel av salgsinntekten regnes som løpende inntekt i samsvar med nærmere regler i forskrift 15. desember 2000 nr. 1424 om årsregnskap og årsberetning (for kommuner og fylkeskommuner) § 3 fjerde og femte ledd.

Investeringsbudsjettet skal settes opp i balanse, slik at alle utgifter, utbetalinger og avsetninger bevilgningsmessig er dekket inn.

4.1 Hovedoversikt investeringsbudsjett 2010-2013

(tall i 1000)

	Budsjett	Budsjett	Budsjett	Budsjett
	2010	2011	2012	2013
Kirkebygg - Vedlikehold og oppgradering	2 000	2 000		
Egenkapitalinnskudd KLP	1 243	1 243	1 243	1 243
Fasiliteter til nyetablert arkivrom Rådhuset	350			
Nytt saksbeh.system – sosialkontoret	260			
Nytt saksbeh.system - sosialsaker NAV	313			
Opprustning sentrale driftsinstallasjoner	400	400	400	
Webløsning generelle tiltak	100			
Fornyelse av helhetlig telefoniløsning	100			
Digitale arkiver	100			
Elablere IT-løsninger grunnskole	100			
IT og politikere	200	200		
FDV – datastøtte	100			
Sum administrative funksjoner	2 023	600	400	
Avløp	20 000	20 000	2 000	
Vann	1 000	1 000	2 000	
Sum Vann, avløp og renovasjon	21 000	21 000	4 000	
Trafikksikkerhetstiltak	1 000			
Kommunale veier – oppgradering/utbedring	2 000	2 000	2 000	2 000
Sum Veier, parker og idrettsanlegg	3 000	2 000	2 000	2 000
Utstyrsoppgradering	1 000	1 000	1 000	1 000
Sum Felles maskinpark	1 000	1 000	1 000	1 000



	Budsjett 2010	Budsjett 2011	Budsjett 2012	Budsjett 2013
Avlastningsbolig - Villa Aktiv	300			
Opparbeidelse uteareal barnehager	300	300	300	300
Oppgradering inventar barnehager	300	300	300	300
Regodkjenning av barnehager og skoler	600	600	600	600
Vedlikehold og oppgrad kommunale bygg	1 500	1 500	1 500	1 500
Wesselborgen – ombygging	2 500			
Bugøynes pleie og omsorgssenter	5 000			
Brannsikringstiltak	500	500	500	500
Kirkenes skole – nybygg	112 000	217 000	45 000	
Kirkenes by - forskjønning	500	500	500	500
Sum FDV - Kommunale bygninger	123 500	220 700	48 700	3 700
Sum Investering inkl mva	152 523	248 543	57 343	7 943
<i>herav moms</i>	<i>25 845</i>	<i>45 040</i>	<i>10 390</i>	<i>1 290</i>
Finansiering				
Nye låneopptak	-144 469	-228 984	-49 566	-5 368
Spillemidler				
TS-Tilskudd	-500			
Tilskudd fra andre	-2 085			
Bruk av fond	- 1 543	-1 543	-1 543	-1 543
Momskompensasjon fra investering	-5 169	-18 016	-6 234	-1 032
Sum finansiering	-152 523	-247 300	-56 100	-6 700

4.2 Finansiering av investeringsprosjektene i planperioden

Som hovedoversikten viser vil kommunen i all hovedsak finansiere sine investeringsprosjekter i planperioden ved bruk av nye låneopptak.

Med regelendringen for bruk av momskompensasjon, vil momskompensasjon fra investering bli benyttet som finansiering av investeringsprosjektene fremover.

En av de store utfordringer i planperioden er de planlagte investeringen og dertil låneopptak. Særlig renovering og utbygging av Kirkenes skole medfører store låneopptak. Kommunens lånegjeld vil øke betraktelig fra dagens nivå.



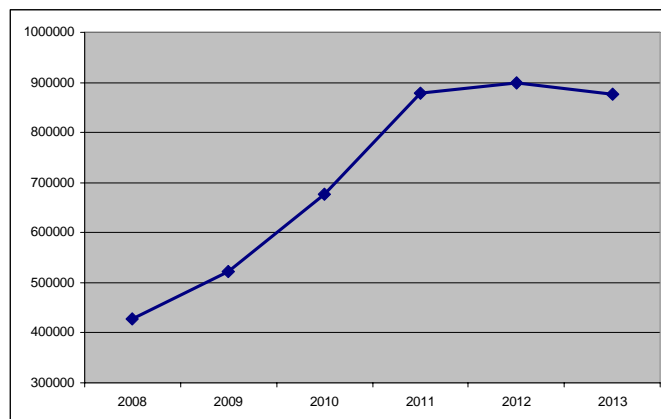
4.2.1 Lånegjeldsutviklingen 2004-2012

(tall i 1000)

	2006	2007	2008	2009	2010	2013
Netto lånegjeld	402 087	389 208	427 790	558 000	676 600	876 000
Netto lånegjeld i % av driftsinntekter	75,7 %	69,2 %	71,6%	92,3 %		

Som tabellen viser vil Sør-Varanger kommune ha nesten 900 mill.kr i lånegjeld ved utgangen av planperioden. Dette vil langt overstige det kommunen har i driftsinntekter samme år. Fylkesmannens måltall på en sunn kommuneøkonomi er at lånegjelden ikke bør overstige 50-60 % av driftsinntektene. Pr utgangen av 2009 vil kommunens lånegjeld utgjøre i overkant av 90 % av driftsinntektene.

(tall i 1000)



Diagrammet viser lånegjeldsutviklingen i planperioden.

(Dagbladet 1 nov 09)

61 495 kroner i gjeld per tromsøværing.

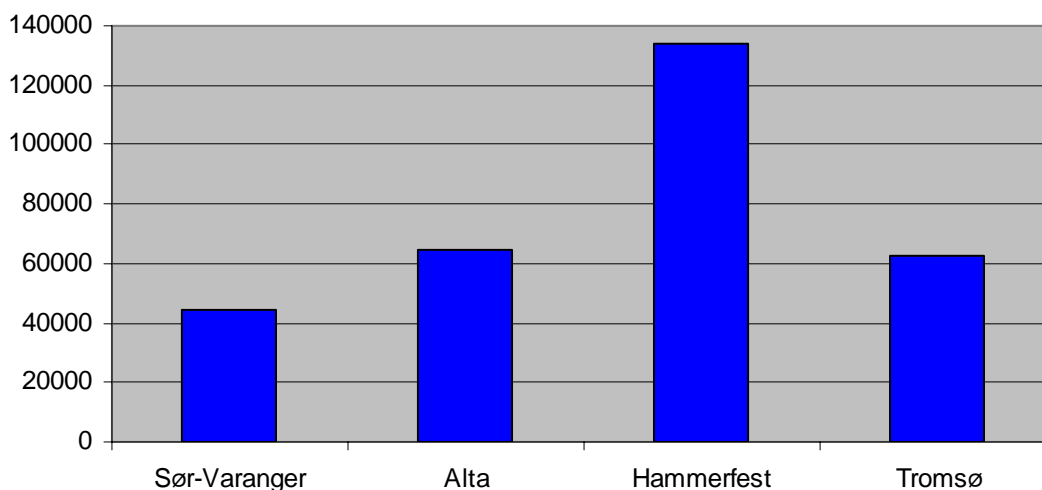
Staten tar kontroll fra nyttår.

Tromsø sliter med bakrusen etter flere års kraftig lånefinansiering av offentlige tilbud, tjenester og prestisjeprosjekter

Dette var hovedoppslaget i Dagbladet 1 november 09 og viser hvor sentralt dette måleparameter er på sunn kommuneøkonomi. Til sammenligning vil Sør-Varanger kommune ved utgangen av 2009 ha 58 000 kroner i lånegjeld pr. innbygger og ved utgangen av 2013 i overkant av 90 000 kroner pr. innbygger.



Lånegjeld i kroner pr innbygger



Tabellen viser at Sør-Varanger kommune pr. 2008 lå lavt i lånegjeld pr. innbygger, mens Hammerfest lå svært høyt. Hammerfest hadde ved utgangen av 2008 en lånegjeld på 1 273 mill.kr, Sør-Varanger hadde 427 mill.kr.

4.3 Redegjørelse av alle investeringsprosjekter

Egenkapitalinnskudd til KLP

Sør-Varanger kommune er medeier i KLP noe som medfører en forpliktelse til å styrke egenkapitalen i selskapet. Dette skjer ved årlige innbetalinger over investeringsregnskapet. Innskuddet beregnes med 0,3 % av pensjonsgrunnlaget og vil for 2010 utgjøre kr. 1 242 000,-. Det er budsjettert med tilsvarende fore hele planperioden. Det er ikke anledning til å låne til egenkapitalinnskudd, så dette må dekkes av fond. Rådmann foreslår å bruke av disposisjonsfond, altså en overføring fra driftsregnskapet.

Brannsikringstiltak

I vedtatt økonomiplan 2009– 2012 var det i 2009 avsatt kr. 500 000,- til brannsikringstiltak i kommunale bygninger samt kr. 500.000,- til brannverntiltak i Gartnerjordet 99 (eid av SBB). Det er ved branntilsyn ved kommunale bygninger avdekket behov for organisatoriske (risikovurderinger, akseptkriterier), bygningsmessige og tekniske tiltak. Tiltak som vi ikke har mulighet til å rette opp over det ordinære driftsbudsjettet. Prioritering av tiltak gjøres sammen med branntilsynet.

Brannsikringstiltakene foreslås videreført som tidligere vedtatt økonomiplan.

	2010	2011	2012	2013
Investering	500 000	500 000	500 000	500 000
Låneopptak	- 500 000	- 500 000	-500 000	-500 000



Miljørettet helsevern i barnehager og skoler

I tidligere økonomiplaner det er det årlig avsatt kr. 500 000,- årlig til tiltak knyttet til "Forskrift om miljørettet helsevern i barnehager og skoler m.v."

Miljørettet helsevern i barnehager og skoler er et samarbeidsprosjekt mellom kommuneoverlegen, barnehager og skoler samt FDV. Dette samarbeidet har medført at "Forskrift om miljørettet helsevern i barnehager og skoler" således har blitt fulgt opp på en forbillig måte i Sør-Varanger kommune.

Det som blir viktig for kommunen nå er å fortsette dette gode arbeidet. Det vil være uheldig, og på sikt kostbart, for kommunen dersom dette arbeidet skulle stoppe opp. Forskriften gjelder fortsatt, og kommuneoverlegen vil med ujevne mellomrom komme til å sjekke at forskriften blir fulgt for å sikre kommunens barn og unge et så godt skolemiljø som mulig. Dette er en viktig oppgave, og en oppgave kommuneoverlegen er pålagt å prioritere.

Bevilgningene foreslås videreført som i inneværende økonomiplan.

I samme bevilgning settes av kr. 100 000,- til istandsetting og opprettholdelse av lekeplassutstyr i forskriftsmessig stand. Kontroll har vist mangler ved lekeplassene. Det vil omfatte alle kommunal eide lekeplasser, dvs. i barnehager, skoler og lekeplasser i gågata og Bibliotekparken.

	2010	2011	2012	2013
Investering	600 000	600 000	600 000	600 000
Låneopptak	- 600 000	- 600 000	- 600 000	- 600 000

IT-investeringer

	2010	2011	2012	2013
Opprustning sentrale driftsinstallasjoner	400 000	400 000	400 000	
Webløsning generelle tiltak	100 000			
Fornyelse av helhetlig telefoniløsning	100 000			
Digitale arkiver	100 000			
Etablere IT-løsninger grunnskole	100 000			
FDV – datastøtte	100 000			
IT og politikere	200 000	200 000		
Sum IT	1 100 000	600 000	400 000	0

Opprustning av sentrale driftsinstallasjoner – inkl. sikkerhetskopiering

IT-avdelingen må fortsette oppgradering av sentrale driftsinstallasjoner for kommunens nettverk- og server-drift, med opprustning av servere, sikkerhetskopieringsløsninger og redundante løsninger.

Videreutvikling av nettbasert dialog med publikum og kommunale tjenestemottakere

IT-avdelingen har gjennom flere år forestått etablering og drift av vår felles portal på internett. Dette har utviklet seg til å bli en meget viktig kanal for informasjon og interaktiv kommunikasjon og tjenesteyting ovenfor publikum.

2010 vil være siste året for tilpasning av portalen og etablering av funksjonalitet før løsningen inkorporeres i det ordinære driftsbudsjettet.

**Etablering av server og nettbaserte løsninger i grunnskole**

I tråd med skoleutviklingsprosessen "plan for digital kompetanse 2007-2010" ønsker vi å etablere sentrale it-støttetjenester for denne planen.

Vi etablerer kvalitative tjenester for brukeradministrasjon og funksjonsstyring (Feide) etablering og utvikling av felles tjenester for læringssystem (LMS) og løsninger for kvalitativ individualisert kommunikasjon mellom skole, elever og foresatte.

Etablering av datastøtteløsning for FDV

Etablering av datastøtteløsning for kommunens helhetlige forvaltning, drift og vedlikehold (FDV) av bygninger og faste installasjoner.

Videreutvikling av IT-støtte til kommunens politiske virksomhet

Satsingen på it-støtte og it-baserte løsninger for kommunens politiske virksomhet som er påbegynt bør følges opp og videreutvikles.

Vann og avløp

Det store investeringsbehovet en ser i 2010, og som videreføres til 2011 og 2012 skyldes ny statlig avløpsforskrift. Denne forskriften medfører rensekraft som spesielt virker inn på Kirkenes by. Blant annet har ikke avløpsvannet fra boligene på Prestefjellet noen form for rensing. Tiltakene som nå i gangsettes medfører bygging av ledninger, pumpestasjoner og rensesanlegg.

Investeringer på VAR sektoren dekkes i sin helhet av gebyrer og vil derfor ikke gå på bekostning av andre investeringer i kommunen. Investeringer på denne størrelsen vil medføre relativt store endringer av avløpsgebyrene.

	2010	2011	2012	2013
Vann	1 000 000	1 000 000	2 000 000	0
Avløp	20 000 000	20 000 000	2 000 000	0
Tilskudd	0			
Låneopptak	- 21 000 000	- 21 000 000	- 4 000 000	0

Kommunale veier- oppgradering og utbedring

Kommunestyret vedtok i økonomiplan 2009-2012 å avsette 4 mill kr til rehabilitering av kommunale veier i 2009, Utvalg for miljø og tekniske tjenester prioriterte bruken av bevilgningen.. Fra 2010 og videre i planperioden er det i vedtatt økonomiplan avsatt 2 mill kr årlig til oppgradering og utbedring av kommunale veier. Utvalg for miljø og tekniske tjenester utarbeider plan for prioritering av bevilgningen.

	2010	2011	2012	2013
Investering	2 000 000	2 000 000	2 000 000	2 000 000
Låneopptak	-2 000 000	-2 000 000	-2 000 000	-2 000 000

Kirkenes barneskole og Kirkenes ungdomsskole

Kommunestyret vedtok 11. mars 2009 utbygning, fremdrift og økonomisk ramme for realisering av ny Kirkenes barneskole og ny Kirkenes ungdomsskole. Senere er det besluttet at skolene skal bygges som totalentreprise i ett byggetrinn, med oppstart medio 2010 og ferdigstilling primo 2012. Planleggingen pågår, prosjektet er utlyst på anbud med anbudsfrist medio februar 2010.



Kommunestyret vedtok 11.03.09 en økonomisk ramme på 338 mill kr. I summen inngår ikke leie av midlertidige skolelokaler. Formannskapet besluttet i møte 30.09.09 at kulturskolen skal inkluderes, det gir en antatt mer investering på 37 mill kr. Dvs. totalt 375 mill kr. Etter anbudsavklaring må nytt budsjett lages, da vil endelig arealbehov, midlertidige lokaler etc være avklart. Endelige kostnader for skoleutbygningen vil være avklart. I 2009 brukes vel 1 mill kr til grunnundersøkelser, anbudsinnhenting og planlegging generelt.

	2010	2011	2012	2013
Investering	112 000 000	217 000 000	45 000 000	
Låneopptak	- 112 000 000	- 217 000 000	- 45 000 000	

Wesselborgen sykehjem – utbedringer

I vedtatt Økonomiplan 2009 – 2012 vedrørende Wesselborgen er det i 2010 avsatt 5 mill kr til utbedringer. I årene 2008 – 2009 er det avsatt 8,6 mill kr. Disse midlene er brukt til brannsikringstiltak og oppussingen av avdelingene A, B og D. Avdelingene inkl beboerrommene har fått nye overflater, nye dører og nye sanitæranlegg.

I 2009 har kommunen fått tilsagn om støtte fra Enova på 2,3 mill kr. Det går med til utskifting av ventilasjonsanlegg og sentraldriftsstyring (SD-anlegg). Utskifting av ventilasjonsanlegget er kontrahert etter anbuds konkurranse.

Basert på Enova-tilskuddet kan avsatt beløp på 5 mill kr reduseres til 2,5 mill kr i 2010. I 2010 prioriteres oppussing av utvendige fasader, oppgradering av elektriske-tavler og underfordelinger, verandaene kles inn med glassvegger, uteområdet med parkeringsplass oppgraderes.

Arbeidene dreier seg i hovedsak om utbedringer for å bringe konstruksjoner og tekniske anlegg i funksjonsdyktig stand, basert på anleggenes opprinnelige ytelseskrav. Videre om tiltak for å ta igjen åpenbare vedlikeholdsetterlep.

Det gjøres oppmerksom på at det både på kort og lang sikt vil kunne dukke opp nye pålegg som følge av endret regelverk.

	2010	2011	2012	2013
Investering	2 500 000			
Låneopptak	-2 500 000			

Utstysoppgradering.

Økonomiplan 2009– 2012 er det avsatt 2,0 mill kr i 2009 som en rammebevilgning uten eksakt prioritering på nåværende tidspunkt. I 2009 ble det anskaffet ny hjullaster.

Rådmannen foreslår at bevilgningen i 2010 og videre i perioden reduseres og settes til 1 mill kr årlig. I 2010 prioriteres kjøp av biler til vei og bygningsdrifta samt fliskutter. Det er behov for utskifting av bil m/kran, bil til oppsynsmann og 2 vaktmesterbiler. Vi kjøper inn nyere bruktbiler til en mye lavere pris enn ny eller sammenlignet med årlig leasingutgift. Videre i perioden er det behov for fornying av ploger, snøfres, sandstrøtstyr, kantklipper etc.

	2010	2011	2012	2013
Investering	1 000 000	1 000 000	1 000 000	1 000 000
Låneopptak	-1 000 000	- 1 000 000	- 1 000 000	-1 000 000

Trafikksikkerhetstiltak fra TS-utvalget

Investeringer til TS-tiltak i økonomiplan 2010 foreslås med prosjektet som TS-utvalget har prioritert i 2010 og som er i hht ny revidert Trafikksikkerhetsplan.



Hesseng sentrum, fortau/gangvei langs Hessengveien fra videregående skole forbi Rema1000 og videre til Tangenveien i hht vedtatt reguleringsplan for Hesseng sentrum. Det er søkt om fylkeskommunale TS-midler til prosjektet, prosjekter til fysiske tiltak er i utgangspunktet tilskuddsberettiget med 80%. Men med maks sats på kr. 500.000,-. Realisering av prosjektet er avhengig av innvilget TS-tilskudd. Videre foreslås det avsatt kr. 200.000,- til TS-utvalgets disposisjon.

	2009	2010	2011	2012
Investering	800 000			
Til TS-utvalgets disposisjon	200 000			
Låneopptak	- 500 000			
TS-tilskudd	- 500 000			

Kommunale bygninger.

For 2010 skal det lages plan for vedlikeholdet. Det vil synliggjøre behov samt hva som kan utføres innenfor bevilgningene og hva som blir udekket. Alle kommunale bygg beføres høsten 2009, hvor bygningsforvalter sammen med bruker (virksomhetsleder og verneombud) beskriver vedlikeholdsbehovet.

I 2010 og i resten av planperioden settes det årlig av rammebevilgning på 1,5 mil kr for planlagt vedlikehold i kommunale bygg.

	2010	2011	2012	2013
Investering	1 500 000	1 500 000	1 500 000	1 500 000
Lånebehov	-1 500 000	-1 500 000	-1 500 000	-1 500 000

Kirkenes – forskjøning.

Kommunestyret vedtok under budsjettbehandlingen av økonomiplan 2008 – 2011:

Endring: Tiltaket er satt opp med en investering på 500.000 i 2008. Dette videreføres i hele planperioden med samme beløp. Planverk ifm tiltaket bør gjøres innenfor dagens ressurser i kommunen hvor mesteparten av investeringene går til selve tiltakene og minst mulig penger til planarbeid.

Økonomisk konsekvens innarbeides i budsjett og økonomiplan 2009 - 2012

Disponering av midlene gjøres av formannskapet.

	2010	2011	2012	2013
Investering	500 000	500 000	500 000	500 000
Låneopptak	- 500 000	- 500 000	- 500 000	- 500 000

Bugøyenes pleie- og omsorgssenter

Kommunestyret vedtok under behandlingen av økonomiplan 2009-2012 utvidelse av Bugøyenes pleie- og omsorgssenter med 4 plasser. Det ble avsatt 3 mill i 2009 og 5 mill kr i 2010.

Utvidelsen er planlagt og igangsatt i 2009, med planlagt ferdigstillelse i feb/mars 2010. Det er søkt om tilskudd fra Husbanken. Søknaden er ikke avgjort. Vi hatt møte med Husbanken og



Fylkesmann om tilskuddsøknaden, de vil prioritere tilskudd til 5 plasser a kr. 417.000,-. Dvs samlet tilskudd på kr. 2.085.000,- i 2010.

	2010	2011	2012	2013
Investering	5 000 000			
Låneopptak	- 2 915 000			
Statstilskudd	- 2 085 000			

Opprusting av kirkebygg

Det er utarbeidet tilstandsrapport over samtlige kirkebygg i kommunen. Tilstandsrapporten avdekker et opprustningsbehov for kirkebyggene på til sammen kr. 13.533.750. Av dette er 8.543.750 klassifisert som strakstiltak.

Selv om kirkebyggene er balanseført i menighetens regnskap er kirkebyggene å anse som kommunale bygg og kommunen har således ansvaret for at byggene har en tilfredsstillende standard.

Stortinget har bevilget 300 mill. kroner til rentekompensasjon til istandsetting av kirkebygg.

	2010	2011	2012	2013
Investering	2 000 000	2 000 000	0	0
låneopptak	-2 000 000	-2 000 000	0	0

Opparbeidelse av uteareal barnehager

Det er behov for å opparbeide utearealene ved kommunens barnehager. Det avsettes årlig i perioden kr 300 000,- for alle barnehagene i kommunen, og beløpet prioriteres etter behov i de enkelte barnehager. Kommunen har mottatt skjønnsmidler som benyttes til dette formålet.

	2010	2011	2012	2013
Investering	300 000	300 000	300 000	300 000
Bruk av fond	-300 000	-300 000	-300 000	-300 000

Oppgradering av inventar i barnehager

Det er behov for å oppgradere inventaret ved alle kommunens barnehager. Det avsettes kr. 300.000,- årlig i perioden, og beløp prioriteres i henhold til innmeldt behov.

	2010	2011	2012	2013
Investering	300 000	300 000	300 000	300 000
låneopptak	-300 000	-300 000	-300 000	-300 000

Innkjøp av nytt saksbehandlingssystem – sosialkontoret

Programvaren som brukes i dag blir borte etter 01.01.10, og ny programvare må kjøpes inn som erstatning. Dette medfører en større investering for virksomheten. Beregnet kostnader totalt er kr. 260.000:

Saksbehandlingssystemet kr. 210.000,-
Opplæring 3 dager, konsulent: kr. 50.000,-



I tillegg kommer andre kostnader som lisens, vedlikehold, osv. disse må legges inn i budsjettet. Samt personellressurser og andre kostnader som er vanskelig å beregne i fht. drift.

	2010	2011	2012	2013
Investering	260 000	0	0	0
låneopptak	-260 000	0	0	0

Innkjøp av nytt saksbehandlingssystem sosialsaker NAV

Dagens saksbehandlingssystem utfases av leverandør i 2010. Må derfor over på nytt it-system i løpet av neste år. Det er innhentet utgiftsopplysninger fra leverandør som tilsier en investeringskostnad på ca. kr. 250.000,- inkl. mva. I tillegg tilkommer opplæringsutgifter og utgifter i forbindelse med utfasing av gammelt system og innfasing av nytt system. Dette stipuleres til ca. kr. 63.000,-. Tiltaket bør styres av it-avdelingen. Nav vurderer å ta i bruk Unique sitt saksbehandlingssystem som heter Velferd.

	2010	2011	2012	2013
Investering	313 000	0	0	0
låneopptak	-313 000	0	0	0

Fasiliteter til nyetablert arkivrom på Rådhuset

I Rådhusets kjeller er det etablert lokaler tiltenkt arkivering av historiske arkiv som idag er plassert i kontorlandskaper ved Rådhuset - Byggesaksarkiv, Eiendomsarkiv, Jordbruksarkiv, Planarkiv.

For å kunne ta dette arkivrommet i bruk trengs arkivfasiliteter. Dette arkivrommet settes også i sammenheng med planlagte tiltak for digitalisering av disse og andre historiske arkiv, og vil utgjøre en nødvendig arkivresurs for fjernarkivering, enten permanent eller midlertidig i påvente av annen endelig fjernarkivering hos IKAF (Interkommunalt Arkiv i Finnmark) eller andre.

	2010	2011	2012	2013
Investering	350 000	0	0	0
låneopptak	-350 000	0	0	0

Avlastningsbolig - Villa Aktiv

Sør-Varanger kommune ved Tjenesten for funksjonshemmede har per i dag for små lokaler til å drive avlastning for multifunksjonshemmede barn. Lokalene er trange og det er svært vanskelig å tilrettelegge fysisk. Disse barna blir eldre og tyngre. Det kreves omfattende fysisk tilrettelegging i en slik bolig.

Avlastningsbolig som skal planlegges, må ivareta behovet disse barna har og de behov som de ansatte har.

Vi tenker at bolig må tilrettelegges for rullestolbrukere på en slik måte at det blir minst mulig løft. Universell utforming blir vel stikkordet her. Skinner i tak, rullestolramper, tilrettelagte bad osv. Det bør også være kontor/ pauserom, nattevaksrom, medisinerom osv. Felles oppholdsrom bør være så stor at det er plass til å manøvrere 3-4 rullestoler samtidig m/personal.



Det må avsettes midler til utarbeidelse av forprosjekt med tegninger og kostnadsoverslag samt beskrivelse av brukerbehov.

	2010	2011	2012	2013
Investering	300 000	0	0	0
låneopptak	-300 000	0	0	0

Skytterhusfjellet – opparbeidelse av kommunaltekniske anlegg.

Kommunestyret vedtok i september 08 å igangsette opparbeidelse av Skytterhusfjellet. Hovedanleggene for vei, vann og avløpet er under bygging, og inneværende kontrakt avsluttes i august 2010. Arbeidene utløser mulighet for feltutbygging. For å gi tilgang til eneboligtomter må vei, vann og avløp utbygges i en ny entrepriser.

Det fremmes egen sak om videre utbygging av Skytterhusfjellet, der vil behov for nye bevilgninger synliggjøres.

Rådhuset – oppussing

Kommunestyret vedtok under budsjettbehandlingen av økonomiplan 2009-2012 å fryse investeringsbudsjett for rådhuset, Saviomuseet og kulturhus inntil endelig vedtak om investeringskostnader for Kirkenes skole foreligger. For rådhuset ble planlegging og bygging av ventilasjonsanlegg stanset.

Endelig vedtak om investeringskostnader for Kirkenes skoler foreligger ikke før utbygningen har vært ute på anbud og entreprenør er kontrahert, dvs. i mars 2010.

Investering i ventilasjonsanlegg i rådhuset avventes.

Saviomuseet.

Kommunestyret vedtok under budsjettbehandlingen av økonomiplan 2009-2012 å fryse investeringsbudsjett for rådhuset, Saviomuseet og kulturhus inntil endelig vedtak om investeringskostnader for Kirkenes skole foreligger.

Endelig vedtak om investeringskostnader for Kirkenes skoler foreligger ikke før utbygningen har vært ute på anbud og entreprenør er kontrahert, dvs. i mars 2010.

Investeringen avventes.

Malmklang – tidsriktig og funksjonell scene.

Bevilgning til nytt kulturhus avventes til videre prosess er avklart.