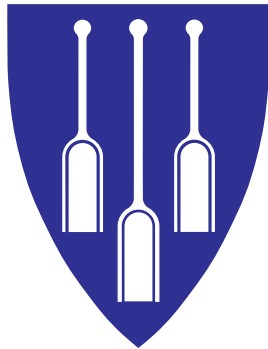


Lom kommune

Årsmelding 2008 frå Lom kommune



Gjestfritt og nyskapande

Innhaldet i årsmelding 2008:

Innleiing	3
Ordføraren sine kommentarar	6
Administrasjonssjefen si vurdering	7
Politisk organisering og saker	8
Personal og organisasjon	10
Økonomisk oversyn	12
Oversikt frå tenestoområda:	
- Støttefunksjonen	17
- Skule	20
- Barnehage	23
- Miljø, teknisk, næring	26
- Kultur, info, profilering	29
- Helse og velferd	30
- Institusjonsbasert omsorg	35
- Heimebasert omsorg	38
Notar til rekneskapen	41
Revisjonsmelding	56

Lom kommune

Midtgard

2686 Lom

Telefon: 6121 7300

Faks: 6121 7301

Epost: post@lom.kommune.no

<http://www.lom.kommune.no>

Årsmelding 2008

Lom kommune



1 Innleiing	3	Notar til rekneskapen	41
1.1 Nokre fakta om Lom	3	Note 1 Prinsipp for rekneskapen	41
1.2 Kommuneøkonomi og forventningsgap	3	Note 2 Interkommunalt samarbeid	41
1.3 Hendingar og utviklingstrekk i 2008	4	Note 3 Årsverk, likestilling, løn og godtgjersle	42
		Note 4 Pensjon	42
2 Leiarane om året 2008	6	Note 5 Konto for skattetrekk	44
2.1 Spanande 2008 i Lom	6	Note 6 Spesifikasjon av vesentlege postar	44
2.2 Administrasjonssjefen si vurdering	7	Note 7 Spesifikasjon av vesentlege transaksjonar	44
		Note 8 Spesifikasjon av vesentlege forpliktingar	45
3 Politisk organisering og saker	8	Note 9 Tilhøve etter 31.12.2008	45
3.1 Saker og utval	8	Note 10 Endring av prinsipp, feil frå tidlegare år	45
3.2 Budsjettutvalet	8	Note 11 Garantiar gjeve av kommunen	45
3.3 Saksutval for skule	8	Note 12 Sjølvkostutrekning for VAR-området	46
3.4 Saksutval for pleie og omsorg	9	Note 13 Kyrkjeleg råd - økonomiske tilhøve	47
		Note 14 Endring i arbeidskapitalen	47
		Note 15 Kapitalkonto (endringar i året)	49
4 Personal og organisasjon	10	Note 16 Fond, avsettingar og bruk	49
4.1 Tilsette	10	Note 17 Likviditetsreserve	51
4.2 Seniorpolitisk plan	10	Note 18 Meir- eller mindreforbruk	51
4.3 Sjukefråvær	10	Note 19 Langsiktig gjeld	51
4.4 Likestilling	11	Note 20 Tap og avsetjing til tap	52
4.5 Verneombod og tillitsvalde i fagorganisasjonane	11	Note 21 Anleggsmidlar (eigedom og utstyr)	53
		Note 22 Finansielle anleggsmidlar	53
5 Økonomisk oversyn	12	Note 23 Avviksforklaring	54
5.1 Økonomi	12		
5.2 Balansert målstyring	15	Revisjonsmelding	56
5.3 Det totale målekartet for Lom kommune	16		
6 Oversikt frå tenesteområda	17		
6.1 Oversikt frå Støttefunksjonen	17		
6.2 Oversikt frå Skule	20		
6.3 Oversikt frå Barnehage	23		
6.4 Oversikt frå Miljø, teknisk og næring	26		
6.5 Oversikt frå Kultur, informasjon og profilering	29		
6.6 Oversikt frå Helse og velferd	30		
6.7 Oversikt frå Institusjonsbasert omsorg	35		
6.8 Oversikt frå Heimebasert omsorg	38		

1 Innleiing

1.1 Nokre fakta om Lom

Midt i Ottadalen ligg fjellbygda Lom. Dei høgaste fjelltoppane i Noreg finn du her, og meir enn halvparten av Jotunheimen nasjonalpark ligg i Lom. Kommunesenteret Fossbergom er eit moderne bygdesenter der dei fleste har sitt arbeid i reiseliv, handel og tenesteyting. Kultur og miljø vert teke vare på, og ein set si ære i å kunne tilby tradisjonsrike produkt.

Fossbergom står fram som ein tettstad med særpreg, og politikarane i Lom har heile tida lagt stor vekt på byggeskikk og lokale tradisjonar. Lom Stavkyrkje frå ellevehundretalet er ei av dei vakraste stavkyrkjene i landet. Kyrkja hadde 850-

årsjubileum i 2008. Mange tusen turistar er innom i løpet av året, og samstundes er kyrkja i bruk som hovudkyrkje.

Jord- og skogbruk er største enkeltnæringa i Lom. Høve til hausting av utmarksressursar ved beiting og setring er avgjerande for dei jamnt over små gardane. Gardsturisme er eit nytt satsingsområde – nokre driv overnattingsverksemd – andre satsar på ny bruk av setrene.

Lom har eit areal på 1 945 km² - og til 2 406 innbyggjarar (31.12.2008) er det god plass! Meir enn 90% av arealet er høgfjell over 900 m.o.h., 1% er dyrka jord og 4% er produktiv skog.

1.2 Kommuneøkonomi og forventningsgap

Driftsresultatet for 2008 i Lom er tilfredsstillande sett i høve til at det for første gong er registrert at kommunane i Noreg samla har hatt eit negativt netto driftsresultat. Det er fleire årsaker til det, som til dømes eit dyrt lønsoppgjer, reduksjon i skatteinngang, utfordrande etterslep på vedlikehald og finanskrisa som slo til for fullt hausten 2008. Spesielt høgt rentenivå på slutten av året gav oss meirinntekter på kapitalen, og i tillegg var vi ein av dei få kommunane i Noreg som fekk positiv avkastning i aksjemarknaden. Det må og nemnast at vi i 2008 bokførte det største beløpet totalt sett innan kraftrelaterte inntekter. Utvikling i rentenivå og kraftprisar

er definitivt faktorar som vil påverke handlefridomen i åra som kjem. Ei negativ utvikling i brutto driftsresultat dei siste åra, samstundes med at netto driftsresultat og utviklar seg i negativ retning, underbyggjer dette.

Frå sentralt hald blir det presentert som at kommunane har fått tilført auka ressursar og er i betre stand til å gjennomføre oppgåvene. Det er berre det at desse ressursane ikkje kompensere auka utfordringar og lovpålagte oppgåver. Det er nok å vise til samla driftsresultat for kommunane i 2008.

1.2.1 Nokre sentrale tal frå driftsrekneskapen

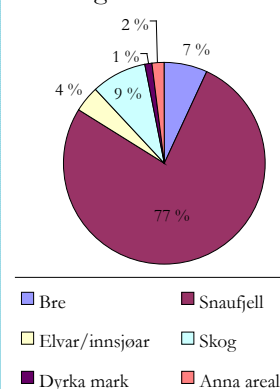
	2008		2007
	Rekneskap	Justert budsjett	Rekneskap
Sum driftsinntekter	161 835 561	148 764 009	156 525 447
Sum driftsutgifter	168 850 309	165 466 668	153 859 545
Brutto driftsresultat	-7 014 749	-16 702 659	2 665 902
Resultat eksterne finanstransaksjonar	4 098 170	915 000	1 905 534
Motpost avskrivningar	8 011 922	7 468 000	7 468 222
Netto driftsresultat	5 095 343	-8 319 659	12 039 658

Utvikling av brutto driftsresultat frå 2004 til 2008:

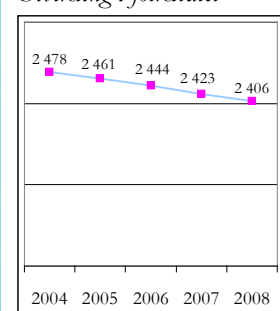
(Resultat av finanstransaksjonar kjem i tillegg, tal i tusen kroner)

	2004	2005	2006	2007	2008
Sum driftsinntekter	129 535	133 672	150 050	156 525	161 836
Sum driftsutgifter	129 537	135 691	150 779	153 860	168 850
Brutto driftsresultat	-2	-2 019	-729	2 666	-7 015

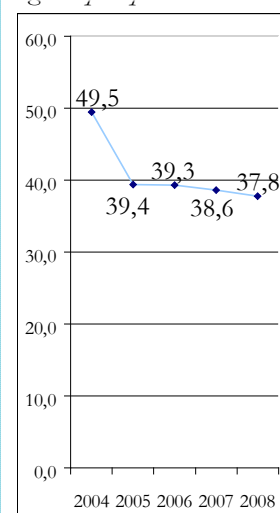
Fordeling av arealet i Lom



Utvikling i folketallet



Utvikling i eigenkapitalprosent



1.3 Hendingar og utviklingstrekk i 2008

1.3.1 Fylkesmannen sin fornyingspris til Lom kommune

- Det var kjempeartig, seier ordførar Simen Bjørgen, i ein kommentar til prisutdelinga. Vi har fått den aller første Fornyingsprisen som Fylkesmannen i Oppland har delt ut. Dyktige medarbeidarar har vore med og markert Lom på ein god måte, og det er ein viktig grunn til at vi, av alle kommunane i Oppland, får denne prisen, seier Bjørgen.

- Vi har og framsynte folkevalde som har lagt til rette for organiseringa av kommunen, og etablering av målstyring har synleggjort Lom på ein så spennande måte at vi får Fornyingsprisen frå Fylkesmannen, avsluttar ein stolt ordførar.

Det synlege teiknet på at Lom kommune har fått Fornyingsprisen



1.3.2 Fossbergom peika ut som nasjonalparklandsby

På ein konferanse i Stjørdal i februar 2008 vart 23 kommunar peika ut som nasjonalparkkommunar og 5 tettstader peika ut som nasjonalparklandsbyar. Lom kommune og tettstaden Fossbergom er med på den eksklusive lista. På nettstaden vår kunne vi lese dette om utnemninga:

I dag vart Lom peika ut som nasjonalparkkommune og Fossbergom som nasjonalparklandsby.

- Eg er glad og letta, seier ordførar Simen Bjørgen i ein kommentar. Dette er ei attendemelding frå Regjeringa på at utviklinga i Lom er lagt merke til.

- Dette er eit viktig og spennande prosjekt for å styrke verdiskapinga i kommunar og lokalsamfunn med utgangspunkt verdien til nasjonalparkane som kvalitetsstempel, seier miljø- og utviklingsminister Erik Solheim.

Opning av nasjonalparklandsbyen

Langt borti to hundre menneske var samla utanfor fjellmuseet då Lom Nasjonalparklandsby vart offisielt opna laurdag 24. mai, på den europeiske nasjonalparkdagen.

Saman om opninga:

Fylkesmann Kristin Hille Valla, direktør Janne Sollie i Direktoratet for naturforvaltning, ordførar Simen Bjørgen og kokk Arne Brimi.

Fylkesmann Kristin Hille Valla, direktør i Direktoratet for naturforvaltning Janne Sollie og matmeister Arne Brimi stod for opninga, godt leia av 'landsbyhøvdingen' Simen Bjørgen. Og musikalsk og dramatisk ramme stod ingen ringare enn Hildegunn Hovde og Endre Skjåk for.

Lom er pådrivaren

Veret var kaldt til sist i mai å vera, men mange hadde likevel møtt fram til den spesielle hendinga.

- Lom er fyrst ute og ein pådrivar i rolla som nasjonalparklandsby. Ingen har fasiten på kva ein nasjonalparklandsby er eller skal



vera, innleia Simen Bjørgen. Saman må vi leggje kursen framover, kvar einskild lomver saman med dei andre, friviljuge lag, private og offentlege organisasjonar og styresmaktene med Lom kommune i fremste rekkje.

Byggje på eigne kvalitetar

Fylkesmann Valla heldt fram at denne utnemninga måtte føre til auka innsats og tilsig av ressursar her i Lom.

- Vi må halde fram og byggje på dei kvalitetane vi veit vi har og ikkje gape for høgt. I tillegg er forteljarkunsten viktig, meinte Valla.



1.3.3 Kronprinsen til stades på jubileumshelga 2008 feira vi 850 år med Lomskyrkja. Jubileumshelga 12. - 14. september kom Kronprins Haakon bunadskledd til messa.

Her medverka mange, frå barnehageborn med blomar, born frå trusopplæringsprosjektet, 6.klasseelevar frå Loar og Ingvild Lunde, til prestar, prost, pater og biskopar. Frå galleriet sette Lom veterankorps, prosjektkoret og organist Anne Mundal ekstra feststemning til det heile.

Eit strålende vêr var med å gjera det heile til ei minnerik og verdig hovudfeiring av Lomskyrkja sine 850 år.



Mange spente born i Lom fekk høve til å helse på Kronprins Haakon, her saman med ordførar Simen Bjørgen og leiar i Lom kyrkjelege råd, Nils Teigen. (Foto: Brynjulv Aartun)

Anne-Mette Kolden, leiar i jubileumsnemnda, oppsummerer året

- Eg sit att med følelsen av at det var ein litt treg start, seier leiar for jubileumsnemnda, Anne-Mette Kolden.

- Det tok litt tid før folk kom i gang, og det var færre folk enn venta på dei første arrangementa.

Stigande etusiasme

- Men for ei stigning i entusiasmen og oppslutninga det har vore. Folk har stilt opp, og det er tydeleg at mange har gleda

seg stort over fleire flotte arrangement utover året.

Høgdepunktet

- Kronprinsen, det Waageske Compagnie og godvêret, alt dette saman med den finaste gudstenesta eg har opplevd i Lomskyrkja, gjorde jubileumshelga til eit høgdepunkt i feiringa av kyrkja vår, avsluttar Anne-Mette Kolden.

1.3.4 Vinterfestivalen Bøverbrus

Vinterfestivalen Bøverbrus skal skape aktivitet og inspirere til utvikling i ei elles roleg tid i Bøverdalen. Ein ny friviljug organisasjon er medarrangør.

Av familieaktivitetane utandørs var det Raubergstulsrennet, eit akerenn med kostymer, som var den desidert mest populære aktiviteten. I den kalde vinden var det mange som var glade for at Raubergstulen og Storhaugen hadde ope før og etter rennet.



Glede og topp innsats under Raubergstulrennet

Til glede for publikum langs løypa og i målområdet var det mange som hadde lagt større vekt på fine kostymer enn å kle seg lag-på-lag for vinterveret, og da var det godt å kome inn i varmen til mat og premieutdeling.

Per Olaf Lundteigen innleidde idedugnaden i samband med vinterfestivalen Bøverbrus på Storhaugen i Bøverdalen med å peike på kor viktig det er å vera stolt av det ein kan, det ein står for og den plassen ein kjem ifrå.

- "Mangesysleri" er viktig for å halde oppe eit lokalsamfunn, sa Lundteigen.

Med omgrepet "mangesysleri" meinte Lundteigen at ein kan ha inntektsgivande arbeid frå fleire kjelder for å ha ein heilårs arbeidsplass. Han peika så på nokre viktige punkt som han og kollegene på Stortinget har eit særskilt ansvar for som er til stor nytte i lokalsamfunnsutvikling:



Eigeninnsats og eigen identitet er avgjerande for utvikling, sa Per Olaf Lundteigen under seminaret i Bøverdalen

Kommunikasjonen må fungere, dvs. også telekommunikasjon, og særleg viktig er breiband/fibertilknytning til alle heimmar.

-Å bygge på eigenart, fortrinn, røter og ha vyar og sjølvtilit - for deretter å vere villig til å ta i eit tak, må til for å lykkast, sa Lundteigen.

Festivalen er bygd opp rundt friviljug engasjement. Arrangørar er Lom kommune og Bøverdalen Bygdeutvikling, ein ny friviljug organisasjon som er starta for å gjennomføre og drive festivalen.

Sponsorar, publikum og friviljuge er med og bidrar til utvikling i Bøverdalen gjennom sitt engasjement i festivalen. Alt overskot frå Bøverbrus går til vidareføring av festivalen og/eller andre tiltak som Bøverdalen Bygdeutvikling vil setje i gang for å skape liv i Bøverdalen vinterstid.

2 Leiarane om året 2008

2.1 Spanande 2008 i Lom

2008 har vore eit spanande og krevjande år. Det er alltid nyttig å sjå seg attende, og tenkje over korleis ting har vorte til. Det ligg mykje læring i dette.



Ordførar Simen Bjørgen

I stort og smått har 2008 vore eit år med mange hendingar. For mange står kanskje HKH Kronprinsen sitt besøk i september under stavkyrkjebileet som ein mektig oppleving. Det var også det. Men ei hending som aldri kunne vorte ein realitet utan alt arbeid som skjedde i regi av den lokale jubileumsnemda. Dei fortener alle takk også ved dette høvet.

Fornyingsprisen

Lom kommune fekk i september Opplands fyrste fornyingspris. Denne vart utdelt av Fylkesmannen i Oppland. Grunngevinga for dette var at kommunen hadde vore aktiv i utviklings- og fornyingsarbeidet, for å måle og nå resultat og for å vera ein aktiv pådrivar og inspirator. Utan dyktige medarbeidarar i alle ledd av vår verksemd har ikkje dette vore mogleg. Vi kan alle vere stolte over denne prisen.

Nasjonalparklandsby

I februar vart Lom utpeikt som ein av Noregs fyrste nasjonalparklandsbyar. Dette er ei tydeleg attendemelding frå Regjeringa på at utviklingsarbeidet i Lom vert lagt merke til. Samarbeidspartar både lokalt, regionalt og nasjonalt har medverka i dette arbeidet. Dette er eit kvalitetsstempel, og opninga vart også markert på ein høgtideleg måte under den offisielle nasjonalparkdagen 24 mai.

Distriktsmedisinsk senter

Etter fleire års ventetid er no arbeidet med å bygge Nord-Gudbrandsdal distriktsmedisinske senter på Otta sett i gang. Her vert det investert i livskvalitet for innbyggerane i regionen. For mange vil det bli ei stor lette den dagen anlegget står ferdig, og ein får høve til å oppsøke spesialistar på Otta, i staden for på Lillehammer og Gjøvik. Dette vil bli ei viktig del av det framtidige helsetilbodet i Nord-Gudbrandsdalen.

Heider og merksemd

2008 vart eit nytt år med heider og merksemd til Lom frå fleire kantar. Resultat som er godt underbygd og dokumentert. Resultat det er all grunn til å vere stolte av, og takke dyktige medarbeidarar for. Og eg vonar samstundes dette kan bidra til at vi alle tenkjer over korleis vi bidreg til fellesskapen, i eit kravorientert samfunn.

Omstilling og utvikling

Året som vi no har gått inn i, vil bli prega av vidare omstillings- og utviklingsarbeid. Den økonomiske situasjonen ser, som ein følge av den internasjonale situasjonen, ut til å bli vanskelegare. Det vil bety kutt i drifta i 2009. Det er ingen situasjon nokon av oss er glade for eller tilfredse med. Men det er ein realitet som krev politisk handling.

Takk for god innsats

Eg vil i år nytte denne plassen til å takke alle politikarar i Lom som gjer eit viktig arbeid for kommunen. Slik vårt demokratiske styresett er innretta, trengs politikarar som evner å utvise leiarskap. Og som etter mitt syn fortener ein stor takk for sin innsats, ofte på frivillig basis, som strekker seg langt utover det vi har almenn rett til å krevja.

Eg vil takke alle medarbeidarar, folkevalde og andre samarbeidspartar for eit svært godt samarbeid i 2008, og ser med dette fram til nye utfordringar i 2009.

Simen Bjørgen
ordførar



2.2 Administrasjonssjefen si vurdering

Lom beste Opplandskommune å bu i !

Lom er den beste Opplandskommunen å bu i, slår Dagens Næringsliv fast. Dei har i samarbeid med Statistisk sentralbyrå gjennomført ei kartlegging av alle kommunane i landet. Kommunekåringa byggjer på 29 viktige enkeltindikatorar, fordelte på dei tre hovudkategoriane: Levestandard, sosiale forhold og tenestetilbod.

I kåringa kom Lom spesielt godt ut. Vi skal likevel vera audmjuke i høve til oppdraget vårt, der forutseiande og kvalitativt gode tenester innan lovpålagde oppgåver er grunnleggjande. Det kjem og med jamne mellomrom fram at vi

har forbettringspotensiale og utviklingsansvar innan fleire av desse områda.

Den mest grunnleggjande føresetnaden for utviklingsarbeid er at, ein i tillegg til å vera audmjuk, tek inn over seg både gode og mindre gode attendemeldingar. I Lom har vi sett fokus på dette, og arbeider systematisk med endringsarbeid. Dette utgangspunktet har folkevalde og tilsette i kommunen med seg i sitt daglege arbeid. Grunnlaget for dette er styringsinformasjonssystemet i kommunen som har vorte utvikla over fleire år, som vi nå kan hauste fruktene frå.



Administrasjonssjef Ola Helstad

Omdømme

Omdømme er eitt av tre satsingsområde som kommunestyret har prioritert. Det at kommunen kan vise til gode resultat på viktige område, er grunnleggjande for utvikling av godt omdømme. I 2008 har vi fleire døme på at vi har gjort eit godt arbeid og at dette har skapt positiv merksemd. Døme på det er:

- Fornyingsprisen 2008
- Deltakar i regjeringa si satsing på omdømmeskulen
- Representantar frå kommunen har vore nytta som innleiarar i fleire konferansar med dette som tema

Kommuneøkonomi og forventningsgap

Driftsresultatet for 2008 i Lom er tilfredsstillande sett i høve til at det for første gong er registrert at kommunane i Noreg har hatt eit negativt netto driftsresultat. Det er fleire årsaker til det, som til dømes eit dyrt lønsoppgjær, reduksjon i skatteinnngang, utfordrande etterslep på vedlikehald og finanskrisa som slo til for fullt hausten 2008. Finanskrisa har paradoksalt nok slått positivt ut for oss. Spesielt høgt rentenivå på slutten av året gav oss meirinntekter på kapitalen vår. I tillegg var vi ei av dei få kommunane i Noreg som fekk positiv avkastning i aksjemarknaden. Det må og nemnast at vi i 2008 bokførte det største beløpet totalt sett innan kraftrelaterte inntekter.

Utfordringar framover

Det er mange store og utfordrande oppgåver som ligg framfor oss i løypa. Eg vil peike på ei sentral utfordring som kommunane i Noreg må ta eit aktivt standpunkt til. Det gjeld kommunestruktur og/eller forpliktande samarbeid. Lom har mykje samarbeid, både med enkeltkommunar og fleire kommunar i regionen, og det er grunn til å stille spørsmål om det er mogleg å ”hente ut ytterlegare gevinstar”. Dersom dette punktet ikkje er nådd, så er vi svært nær.

Tenestekvalitet og dekningsgrader, som i svært mange område er avhengig av tilstrekkeleg og kompetent personell, må vurderast opp i mot den demokratiske bestillings-,

- Kommunen har orientert fleire kommunar om vårt arbeid
- Kommunekompasset viser god resultatutvikling

I dette arbeidet er det avgjerande at våre medarbeidarar og set fokus på grunnleggjande omdømmearbeid. Mellom anna er dette kartlagt i vår årlege medarbeidarundersøking. Administrasjonssjefen er svært glad for at denne viser positiv utvikling.

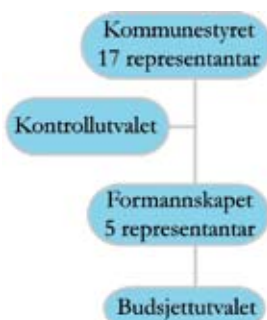
Utvikling i rentenivå og kraftprisar er definitivt faktorar som vil påverke handlefridomen i åra som kjem. Ei negativ utvikling i brutto driftsresultat dei siste åra, samstundes med at netto driftsresultat og utviklar seg i negativ retning, underbyggjer dette.

Frå sentralt hald blir det presentert som at kommunane har fått tilført auka ressursar og er i betre stand til å gjennomføre oppgåvene. Det er berre det at desse ressursane ikkje kompensere auka utfordringar og lovpålagte oppgåver. Det er nok å vise til samla driftsresultat for kommunane i 2008.

rapporterings- og styringsutfordringa, og kvardagen med å få endane til å møtast. For å møte framtida må vi legge grunnlaget ved å stå fram som attraktiv arbeidsgeivar med robuste og kvalitativt gode kompetansemiljø som gjer at arbeidstakarar og innbyggjarar satsar framtida si i bygdene våre.

Til slutt vil eg nytte høvet til å takke gode medarbeidarar og folkevalde for godt arbeid i 2008!

Ola Helstad
administrasjonssjef



Politisk organisering
i Lom kommune

3 Politisk organisering og saker

3.1 Saker og utval

Utval	2007		2008	
	Møte	Saker	Møte	Saker
Kommunestyret	9	74	10	69
Formannskapet	20	137	21	173
Administrasjonsutvalet	5	9	5	6
Tilsettingsutvalet	11	60	8	46

3.2 Budsjettutvalet

Mai Bakken
Anne-Lise Marstein
Torbjørg Graffer Myrhaug
Odd Arne Kroken
Håkon Kolden (leiar)

Budsjettutvalet får ansvar for å leggja fram forslag til budsjett og økonomiplan for 2009 – 2012 til formannskapet. Utvalet hadde 7 møte.

3.3 Saksutval for skule

I juni 2008 sette kommunestyret ned eit saksutval for skule som fekk følgjande mandat: Vurdere og kome med framlegg til:

- kva som er eit godt læringsmiljø med utgangspunkt i målsetting i kommuneplanen Lom 2020. I dette framlegget skal vurdering av endring av skulestruktur og samarbeidstiltak med andre kommunar vera med
- tiltak for å tilpasse den driftsøkonomiske situasjonen i kommunen med målsetting å etablere eit nivå som svarar til gjennomsnitt i Oppland fylke
- tiltak for rekruttering til og utvikling av kompetanse for å møte framtidige utfordringar i skulen
- tiltak for å sikre og utvikle brukardialog med elevar og føresette

Saksutvalet fekk frist til 31.12.08.

Utvalet fekk 5 medlemmar og hadde 5 møte. Utvalet var på skulebesøk på alle skulane og hadde møte med rektorane. Skjåk kommune vart og kontakta for å kome i dialog. I slutten av september la eit samla utval fram innstillinga som er referert her:

1. Odda skule blir lagt ned frå 01.08.2009
2. Administrasjonssjefen blir beden om å leggje fram sak til politisk handsaming hausten 2009 om overføring av 5.-7.årssteg ved Garmo skule til Loar skule frå hausten 2010 og opprette eit oppvekstsenter i Garmo frå same tid.
3. Kontorhjelpressursen ved kvar av skulane, Loar skule og Lom ungdomsskule, skal aukast med 20% av heil stilling frå 01.08.2009. Kostnadene – kr 70.000 for 2009- blir budsjetttutvalet bede om å ta inn i forslag til budsjett 2009.
4. Administrasjonsressursen ved Lom ungdomsskule skal aukast med 10 % av heil stilling slik at administrasjonstida til rektor frå 01.08.2009, blir heil stilling. Kostnadene – kr 25.000 for 2009 – blir budsjetttutvalet bede om å ta inn i forslag til budsjett 2009.
5. Administrasjonssjefen blir pålagt å ha rutiner ved rekruttering av undervisningspersonale som gjer at ein tek omsyn til at Ottadalen er ein arbeidsmarknad.

Innstillinga frå utvalet vart handsama på nyåret 2009.

3.4 Saksutval for pleie og omsorg

Saksutval for pleie- og omsorg har følgende medlemmar: Anne-Lise Marstein (Ap), Per Bådshaug (Bl.), Beate Stø (Sp), Kristin Øyjordet (Sp) og Ottar Dalen (Sp) er medlemmar i utvalet. Det er Beate Stø som leier saksutvalet, medan Anne Lise Marstein er nestleiar.

Utvalet har som mandat å utarbeide forslag til ein pleie- og omsorgsplan, som skal ta utgangspunkt i Stortingsmelding 25 – Omsorgsplan 2015 – ”Mestring, muligheter og mening”, statlege føringar, samt kommuneplan Lom 2020.

I mandatet ligg følgende punkt:

- Kvalitet og omfang på pleie- og omsorgstenestene i Lom kommune, nivå på tenestene, LEON-prinsippet, omsorgstrappa
- Serviceerklæringar

- Brukarråd
- Dagtilbod til demente
- Avlastningstilbod
- Funksjonshemma over 18 år med behov for bustad
- Omsorgsbustader med heildøgns bemanning
- Rehabilitering
- Lindrande behandling
- Framtidig kompetansebehov og rekruttering av fagutdanna personell
- Interkommunalt samarbeid

Med dette vil ei rekke problemstillingar rundt framtidig tenesteyting innan pleie- og omsorg bli sett på kartet. Omsorgsplanen skal skissere tenestetilboda dei næraste åra. Utvalet har hatt 10 møte, i tillegg til eitt felles møte med Skjåk. Utvalet fortset arbeidet sitt i påvente av den varsla Samhandlingsreforma.



Dei tilsette på opninga av det nye servicetorget i Lom kommune 5. desember 2008. I første rekke frå venstre: Invar Kolden og Svein Rune Laingen. Bak frå venstre: Oddny Skjerpingstad og Ellen Sanden.

Formannskapet etter valet i 2007



*Simen Bjørgen (Sp)
Ordforar*



*Håkon Kolden (Sp)
Varaordforar*



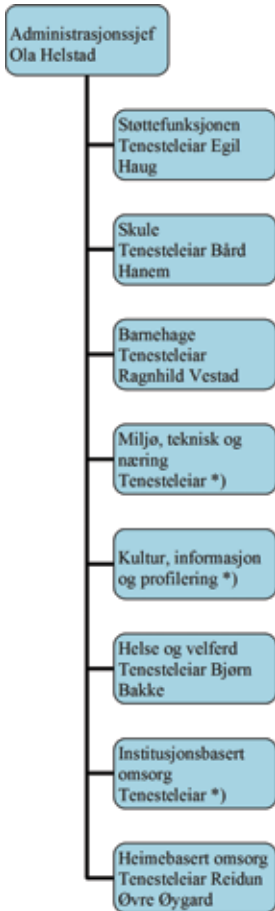
Johanne Hellebergshaugen (Sp)



Anne-Lise Marstein (Ap)



Mai Bakken (Bygdalista)



Den administrative organiseringa. *) Merk:

- Det er for tida ingen tilsette i tenesteområde Kultur, informasjon og profilering.
- Jarmund Øyen var leiar for tenesteområde Miljø, teknisk og næring fram til han gjekk av med pensjon ved utgangen av mars. Etter det er leiaroppgåvene delte mellom administrasjonssjef Ola Helstad og teknisk sjef Terje Hoel.
- Aud Kvamme var leiar for tenesteområde Institusjonsbasert omsorg fram til 31. juli. Frå 1. august vart det felles leiing med tenesteområde Heimebasert omsorg med Reidun Øvre Øygard som leiar.

4 Personal og organisasjon

Administrasjonen i Lom kommune er delt inn i åtte tenesteområde med ein tenesteleiar for kvart område. Øvste administrative leiar er administrasjonssjef Ola Helstad.

4.1 Tilsette

27 personar fekk fast tilsetting eller overgang til andre jobbar i 2008.

3 tilsette fekk klokke for 25 års teneste for Lom kommune.

13 personar avslutta arbeidsforholdet i kommunen.

Statistikk tilsette pr. 12.12.2008

	2007	2008
Talet på fast tilsette	263	289

4.2 Seniorpolitisk plan

Arbeidsmiljø og trivsel for dei tilsette står i fokus, alle, utan omsyn til alder, er like viktige. For å legge til rette for dette vart det frå juni 2007 vedteke ein seniorpolitisk plan.

Aldersgruppa frå 62 til og med 64 år får høve til å velje "seniorløn" eller å ta ut fridagar etter nærare avtale. Målet er at denne gruppa skal føle at dei vert verdsette og at det vert lagt til rette for at dei skal stå lenger i arbeid.

Statistikk alder på tilsette

	2007	2008
Gjennomsnittleg alder	46,1	45,7

4.3 Sjukefråvær

Avtalen om inkluderande arbeidsliv (IA-avtalen) held fram, og vi har eit omfattande samarbeid med NAV.

reduert. Arbeidsgjevar har lite kontroll over langtidsfråværet. Vi har kontakt med alle dei sjukmeldte, og jobbar aktivt for å legge til rette slik at dei kan kome attende i same jobb, eller eventuelt til anna arbeid i kommunen.

Det er mindre sjukefråvær i 2008 enn i 2007. Både kortidsfråværet og langtidsfråværet er

Statistikk sjukefråvær

Lengde på fråvær	2006	2007	2008
1 - 16 dagar	2,7%	2,7%	2,3%
17 - 40 dagar	1,5%	1,7%	1,1%
41 dagar +	1,8%	2,8%	3,1%
Totalt	6,0%	7,2%	6,5%

4.4 Likestilling

Det er mange yrkesgrupper, og alle er like viktige for at Lom kommune skal vere den serviceverksemda vi gjerne vil vere.

Oversikten syner at gruppa med ufaglærte er stor. Det vert heile tida jobba for at desse skal få den fagopplæringa som trengst for at dei skal kunne gje ei god teneste.

Alt i 1999 gjorde Lom kommune vedtak om at alle som tok fagutdanning, skal få stilling og løn som fagarbeidar. Dette er med på å stimulere til kompetanseheving. Eit aktivt samarbeid med OPUS på Otta gjer at fleire av dei tilsette er under utdanning.

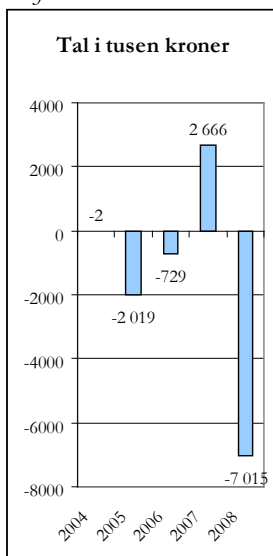
Vi arbeider aktivt for å redusere bruken av deltidsstillingar og for å auke stillingsprosenten for tilsette i deltid.

4.5 Verneombod og tillitsvalde i fagorganisasjonane

Tillitsvalde og verneombod er viktige ressursar for Lom kommune. Vi har lagt opp til ein fast møteplan med dei tillitsvalde.

Fagforbundet, Utdanningsforbundet, Delta og Sjukepleiarforbundet er dei største fagforeiningane.

Utvikling i brutto driftsresultat 2004-2008



5 Økonomisk oversyn

5.1 Økonomi

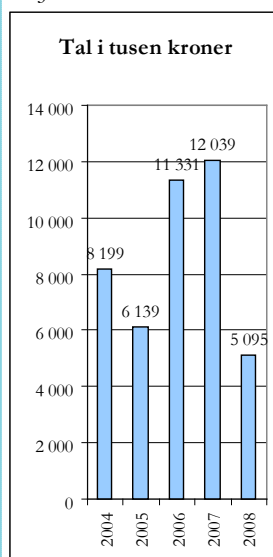
5.1.1 Driftsrekneskapen

	2008		2007
	Notar	Rekneskap Justert budsjett	Rekneskap
Driftsinntekter:			
Brukarbetaling		6 749 530	6 198 746
Andre sals- og leigeinntekter		27 359 891	29 497 620
Overføringer med krav til motyting		31 780 377	28 458 285
Rametilskot		48 639 941	44 865 373
Andre statlege overføringer		1 890 893	0
Andre overføringer		3 169 766	2 133 100
Skatt på inntekt og formue		34 223 732	37 193 000
Eigedomsskatt		2 188 938	2 768 000
Andre direkte og indirekte skattar		5 832 494	3 500 000
Sum driftsinntekter		161 835 561	148 764 009
Driftsutgifter:			
Lønsutgifter	3	93 493 410	90 861 500
Sosiale utgifter	4	19 501 538	20 219 248
Kjøp av varer og tenester som går inn i tenesteproduksjonen		26 219 801	24 627 910
Kjøp av varer og tenester som erstattar tenesteproduksjonen		10 586 151	10 345 450
Overføringer	13	11 037 487	11 944 560
Avskrivningar		8 011 922	7 468 000
Fordelte utgifter		0	0
Sum driftsutgifter		168 850 309	165 466 668
Brutto driftsresultat		-7 014 749	2 665 902
Finansinntekter:			
Renteinntekter, utbytte og eigaruttak		17 276 049	14 910 000
Mottekne avdrag på utlån		1 110 172	120 000
Sum eksterne finansinntekter		18 386 221	15 030 000
Finansutgifter:			
Renteutgifter, provisjonar og andre finansutgifter		7 366 343	7 085 000
Avdragsutgifter		6 837 219	6 920 000
Utlån		84 489	110 000
Sum eksterne finansutgifter		14 288 051	14 115 000
Resultat eksterne finanstransaksjonar		4 098 170	915 000
Motpost avskrivningar		8 011 922	7 468 222
Netto driftsresultat		5 095 343	-8 319 659
Interne finanstransaksjonar			
Bruk av tidlegare års rekneskapsmessig mindreforbruk		7 896 786	7 896 786
Bruk av disposisjonsfond		6 387 936	7 619 581
Bruk av bundne fond		5 327 776	6 372 500
Bruk av likviditetsreserve		0	0
Sum bruk av avsetningar		19 612 498	21 888 867
Overført til investeringsrekneskapen		3 909 114	1 888 422
Dekning av tidlegare års rekneskapsmessig meirforbruk		0	0
Avsetningar til disposisjonsfond		8 463 082	6 946 786
Avsetningar til bundne fond		7 135 792	4 734 000
Avsetningar til likviditetsreserven		0	0
Sum avsetningar		19 507 988	13 569 208
Rekneskapsmessig meir- eller mindreforbruk	18	5 199 853	0
			7 896 786

Utvikling av driftsresultat frå 2004 til 2008:

	2004	2005	2006	2007	2008
Sum driftsinntekter	129 535	133 672	150 050	156 525	161 836
Sum driftsutgifter	129 537	135 691	150 779	153 860	168 850
Brutto driftsresultat	-2	-2 019	-729	2 666	-7 015
Reultat eksterne finanstransaksjonar	3 923	3 347	5 195	1 906	4 098
Motpost avskrivningar	4 279	4 809	6 865	7 468	8 012
Netto driftsresultat	8 199	6 139	11 331	12 040	5 095

Utvikling i netto driftsresultat 2004-2008



5.1.2 Balanserekneskapen

	Notar	2008	2007
Eigendelar:			
Anleggsmidler		450 590 937	416 815 595
Av dette:			
Faste eigedommar og anlegg	21	241 442 894	237 752 942
Utstyr, maskinar og transportmiddel	21	3 691 114	4 338 844
Utlån		42 773 976	41 547 026
Aksjar og andeler	22	7 422 501	6 089 106
Pensjonsmidlar		155 260 451	127 087 677
Omløpsmidlar	14	91 706 566	97 957 582
Av dette:			
Kortsiktige fordringar	20	17 656 769	20 647 490
Premiavvik		3 573 551	1 444 855
Aksjar og andeler		0	0
Sertifikat		0	0
Obligasjonar		0	0
Kasse, postgiro, bankinnskot	5	70 476 246	75 865 237
Sum eigendelar		542 297 502	514 773 178
Eigenkapital og gjeld			
Eigenkapital		204 944 502	198 802 172
Av dette:			
Disposisjonsfond	16	20 860 867	15 631 314
Bundne driftsfond	16	20 891 587	19 083 571
Ubundne investeringsfond	16	10 148 812	10 387 485
Bundne investeringsfond	16	4 278 685	4 384 197
Endring i rekneskapsprinsipp som påverkar AK Drift		-2 910 801	0
Endring i rekneskapsprinsipp som påverkar AK Invest		-369 896	0
Rekneskapsmessig mindreforbruk	18	5 199 853	7 896 786
Rekneskapsmessig meirforbruk	18	0	0
Udisponert i investeringsrekneskap		0	0
Udekka i investeringsrekneskap		0	0
Likviditetsreserve	17	0	3 819 747
Kapitalkonto	15	146 845 395	137 599 073
Langsiktig gjeld	19	310 374 519	289 603 176
Av dette:			
Pensjonsforpliktingar	4	187 026 201	161 324 385
Ihendehavarobligasjonslån		0	0
Sertifikatlån		0	0
Andre lån		123 348 318	128 278 791
Kortsiktig gjeld	14	26 978 482	26 367 829
Av dette:			
Kassakredittlån		0	0
Anna kortsiktig gjeld		26 978 482	26 367 829
Premieavvik		0	0
Sum eigenkapital og gjeld		542 297 502	514 773 178

5.1.3 Investeringsrekneskapen	Fast eiendom:	Utstyr:
Edb-utstyr Regiondata		143 276,00
Edb-utstyr skule		120 002,67
Loar barnehage	6 057 755,04	
Utbygging Fossbergom	39 688,82	
Kommunale vegar Fossbergom	275 636,43	
Hamrom vannverk	97 452,55	
Fossbergom renseanlegg	2 006 954,80	
Omsorg og trygdebustader	935 744,00	
Omsorg og trygdebustader	337 111,52	
Sentrumstiltak	52 430,00	
Miljøstasjon	1 308 449,40	
Heimesjukepleie-garasje	80 606,75	
Delsummar	11 191 829,31	263 278,67
Totalsum	11 455 107,98	

Fordelt aktivering av brannsikring omsorgsbustader:

Trygdebustader	60 000,00
	120 000,00
	60 000,00
Tenarbustad	60 000,00
Omsorgsbustad 1	168 000,00
Omsorgsbustad 2	167 744,00
Pu-bustad	120 000,00
Kroken	120 000,00
Kvandalsvoll	60 000,00
Sum	935 744,00

5.1.4 Finansieringsanalyse

	2008		Rekneskap 2007
	Rekneskap	Justert budsjett	
Anskaffing av midlar			
Inntekter driftsdel (kontoklasse 1)	161 835 561	148 764 009	156 525 447
Inntekter investeringsdel (kontoklasse 0)	716 376	0	4 561 970
Innbetalingar ved eksterne finanstransaksjonar	26 723 621	15 880 000	32 098 592
Sum anskaffing av midlar	189 275 558	164 644 009	193 186 010
Bruk av midlar			
Utgifter driftsdel (kontoklasse 1)	160 838 387	158 000 668	146 391 323
Utgifter investeringsdel (kontoklasse 0)	11 455 108	6 991 922	20 705 307
Utbetaling ved eksterne finanstransaksjonar	20 547 056	14 807 000	16 819 304
Sum bruk av midlar	192 840 551	179 799 590	183 915 934
Anskaffing - bruk av midlar	-3 564 993	-15 155 581	9 270 075
Endring i ubrukte lånemidlar	-3 757 676	0	7 461 958
Endring i rekneskapsprinsipp som verkar på arbeidskapital - drift	-2 910 801	0	0
Endring i rekneskapsprinsipp som verkar på arbeidskapital - investeringar	-369 896	0	0
Ending i arbeidskapital	-10 603 367	-15 155 581	16 732 033

5.1.5 Inntekter - Avviksmelding

Under posten "Overføringar med krav til motyting" er det eit avvik på kr 8,8 mill. Av dette er kr 3,5 mill i meirinntekt frå refusjon av sjukepengar og fødselspengar. Meirinntekter frå meirverdigavgiftskompensasjon er på kr 1,5 mill. Det er i tillegg inntektsført kr 0,7 mill

som krav mot forsikringsselskap for utgiftsført (med same beløp) kostnader i samband med branntilløpet på Loar barnehage. Elles består avviket av fleire mindre postar.

Det er elles postar ein må sjå i samanheng.

5.1.6 Driftsutgifter - Avviksmelding

Avviket på lønsutgifter må ein sjå i saman med meirinntekter på refusjon av sjuke- og fødselspengar. Meirinntekta frå dette et på kr 3,5 mill. Ut frå dette er det positivt avvik på lønspostane. Sosiale utgifter har eit positivt avvik, som kjem frå premieavvik på pensjonsordninga i kommunen.

tj.produksjon" på kr 1,6 mill, der kr 1,2 mill kjem frå utgifter til elektrisk straum. Posten overføringar har eit positivt avvik på ca kr 1,0 mill. Dette kjem av at løyvd tilskot ikkje er refundert.

Finansinntektene har eit avvik på kr 2,3 mill. Noko av grunnen til avviket er ekstra høg rente i deler av året, der renta var oppe i 8 %.

Elles er det eit negativt avvik på posten "Kjøp av varer og tjenester som inngår i

5.1.7 Langsiktig gjeld og pensjonsforpliktingar

Langsiktig gjeld og pensjonsforpliktingar frå 2004 til 2008: (Tal i tusen kroner)

	2004	2005	2006	2007	2008
Total langsiktig gjeld	113 018	252 408	258 520	289 603	310 375
Av dette er pensjonsforpliktingar	0	137 141	147 575	161 324	187 026
Langsiktig gjeld utan pensjonsforpliktingar	113 018	115 267	110 945	128 279	123 348

Oppstillingane nedafor viser utvikling i eigenkapital og lånegjeld. Tabellane viser korleis kommunen sin eigedom er finansiert med gjeld og eigenkapital (fond). Andelen

eigenkapital av totalkapital har ein svak nedgang frå 2004. Lånegjelda er redusert i 2008.

Utvikling i eigenkapital og lånegjeld: (Tal i tusen kroner)

	2004	2005	2006	2007	2008
Eigenkapital	166 433	180 220	186 315	198 802	204 945
Totalkapital	336 139	457 291	474 572	514 773	542 298
Langsiktig gjeld	113 018	252 408	258 520	289 603	310 375
Eigenkapitalprosent	49,5%	39,4%	39,3%	38,6%	37,8%

Udisponert på forskjellige fond: (Tal i tusen kroner)

	2004	2005	2006	2007	2008
Bundne driftsfond	17 103	16 331	13 121	15 232	16 487
Bundne investeringsfond	1 740	1 825	3 135	4 384	3 114
Disposisjonsfond	4 197	5 281	6 059	12 949	13 666
Ubundne investeringsfond	6 898	8 651	8 371	9 153	5 111
Rekneskapsmessig mindreforbruk	1 876	2 747	8 712	7 897	5 200

5.2 Balansert målstyring

Kommunen nyttar balansert målstyring som eitt av sine styringsinstrument. På ein del område som det er resultatstyring på, vert det nytta spørjeundersøkingar. Vektinga av resultatata vert vurdert på ein skala frå 1 til 6, der 1 er det dårlegaste resultatet og 6 er det

beste resultatet. På nokre område går skalaen frå 1 til 4, med 4 som beste resultat.

I 2008 deltok leiargruppa i eit styringsnettverk i regi av KS og Fylkesmannen i Oppland. I denne prosessen har vi endra målekarta, og dei nye målekarta vil bli tekne i bruk frå 2009.

5.3 Det totale målekartet for Lom kommune

Målekartet viser områda kor det er utabeidd konkrete mål for kommunen. Desse områda er brukarar, økonomi og medarbeidarar. Måla står i høgre kolonne, medan resultat er kolonna ved sida av til venstre.

Målekarta vart innførte i 2006, og det er fleire område kor vi enno ikkje har utført målingar.

Fokus-område	Kritisk suksessfaktor	Indikator	Målemetode	Resultat 2006	Resultat 2007	Resultat-mål 2008	Resultat 2008
Brukarar	Brukar-tilfredsheit	Kor tilfredse er brukarane	BU	4,5	4,4	4,3	4,2
	Medverknad	Tilfreds med medverknad	BU	4,3	3,7	3,9	3,8
	Avklaring av forventningar	Andel tenester med oppdatert tenestebeskriving	Opptelling	93%	67 %	90 %	-
		Andel tenester med oppdatert serviceerklæring	Opptelling	93%	0 %	70 %	-
		Oppleving av kvalitet på informasjon	BU				
Økonomi	Økonomi-styring av drift	Avvik budsjett, brutto driftsutgifter	Økonomisystem	0%	3,8%	0,0 %	2,0%
		Brutto driftsresultat	Økonomisystem	-0,7%	2,0%	-4,0 %	-4,4 %
		Netto driftsresultat	Økonomisystem	7,6%	7,7%	0,8 %	3,1 %
	Finansiell styring	Eigekapitalprosent	Økonomisystem	39,3%	38,6%	38,0 %	37,8 %
		Gjeldsgrad (Gjeld/Eigekap)	Økonomisystem	1,4	1,5	1,6	1,7
		Langsiktig gjeld pr innbyggjar	Økonomisystem	28 327	31 718	86 000 *)	30 775
	Likviditets-styring	Kredittid fordringar	Økonomisystem	40 dagar	38 dagar	40 dagar	32 dagar
		Likviditetsgrad 1	Økonomisystem	2,8	3,7	1,8	3,4
Arbeidskapital		Økonomisystem	35,8%	45,7%	53,0 %	40,0%	
Medarbeidarar	Arbeidsgjevar-rolle	Oppleving av leiarskap til næraste leiar	MU	4,5	4,3	4,5	4,5
		Oppleving av leiarskap til overordna leiding	MU	4,1	3,9	4,1	4,1
		Andel gjennomførte medarbeidar-samtalar	Opptelling	100%	100 %	100 %	
	Rekruttering	Omdøme	MU	4,5	4,4	4,7	4,6
		Attraktiv (Andel kvalifiserte søkjarar til ledige stillingar)	Opptelling	83%	90 %	89 %	
	Arbeidsmiljø	Medarbeidar-tilfredsheit	MU	4,8	4,3	4,7	4,7
		Sjukefråvær korttid	Statistikk	2,8%	2,7%	3,2 %	2,3%
Sjukefråvær langtid		Statistikk	2,6%	4,5%	2,8 %	4,2%	
Samhandling - politikk og administrasjon	Løysings-orienterte, inkuderande og offensive	Klare ansvarslinjer	Spørje kommunestyre-representane og leirgruppa			82 %	-
		Iverksetting av vedtak	Spørje kommunestyre-representane og leirgruppa			71 %	-
Læring og fornyng	Kultur for læring og fornyng	Oppleving av læring, utvikling og fornyng	MU			4,3	4,1
	Leiar som tilretteleggjar for utvikling	Oppleving av leiar som pådrivar for læring, utvikling og fornyng	MU				

*) Merk!

Utrekningsgrunnlaget for langsiktig gjeld pr innbyggjar er endra, difor kan ein ikkje samanlikna med resultatmål 2007.

6 Oversikt frå tenesteområda

6.1 Oversikt frå Støttefunksjonen

6.1.1 Hovudoppgåver

Støttefunksjonen skal yte service overfor dei andre tenesteområda i kommunen, slik at dei skal få teke seg av sine primære oppgåver, samtidig som Støttefunksjonen har oppgåver retta mot innbyggjarane i Lom kommune. Støttefunksjonen har ansvaret for desse oppgåvene:

- Personalavdeling
- Økonomiavdeling
- IT/IKT
- Servicetorg
- Informasjon
- Skatteoppkrevjing
- Arbeidsgjevarkontrollen (Samarbeidsorgan for Nord-Gudbrandsdalen som utfører bokattersyn av lønningssområde på arbeidsplassar i regionen)
- Studiesenter



Egil Haug er tenesteleiar i Støttefunksjonen

6.1.2 Tenesteleiars kommentarar til utviklingstrekk

- Krav til både eksternt- og intern informasjon er stort. Nye heimesideplattformer gjev det mogleg å gje betre informasjon både internt og eksternt.
- Arbeidsmengda er stor. Det kjem stadig nye og vidareutvikla system som kan automatisere rutinar.
- Krav frå brukarane til kvalitativt gode tenester, set krav til god styring av økonomi og kvalitet.
- Stor og variert saksmengde set krav til fleksibel organisasjon og kompetanse.
- Forventningar i organisasjonen om at Støttefunksjonen skal ta ytterlegare arbeidsoppgåver frå andre tenesteområde.
- Det er eit ”press” om utviding av det enkelte tenesteområde sine rammer. Dette set krav til ytterlegare styrking av styringa i kommunen. For å møte dette må det til ei systematisk analyse av økonomi, kvalitets- og medarbeidarindikatorar.
- Større arbeidsmengde på færre tilsette, set press på trivselsfaktoren

6.1.3 Utfordringar framover

- Ta i bruk, og få gevinst av nye styrings-system.
- Utvikle Støttefunksjonen vidare til å bli ein enda betre servicefunksjon for andre tenesteområde.
- Alle tilsette på Servicetorget er nå samlokalisert. Det blir viktig med ein god serviceorientert funksjon som samhandlar godt med andre tenesteområde.
- Fortsetja arbeide med å frigjera tid for den enkelte i Støttefunksjonen.
- Slutføre opplæring av reservefunksjonen på løn.
- Synleggjera verdien av Støttefunksjonen sine arbeidsoppgåver.
- Etablere dialog og samarbeid med andre kommunar.
- Fortsetja arbeidet med å overføre oppgåver frå Støttefunksjonen til Vaktentralen i Lom kommune.
- Innføring av elektroniske reiserekningar.
- Arbeide med effektivisering av lønsarbeidet ved å sjå på kva som er mogleg ved bruk av tidregistreringssystem
- Det er avvik på sakshandsamingstid etter krav i rutinehandbok, slik statistikken viser.
- Noko av grunnen til avviket som kjem fram i statistikken, er rutiner med avslutting av saker. Sakene kan vera utførte til rett tid, men ikkje avslutta korrekt i datasystemet. Det er og reelle avvik på området. Det vert viktig å få strukturerde rutiner, slik at statistikken kjem fram korrekt. Mest viktig vert det å finne tiltak for å redusere dei reelle avvika.

6.1.4 Rekneskapsversikt

Støttefunksjonen (tal i tusen kroner)	Rekneskap		Budsjett	Avvik
	2007	2008	2008	
Lønsutgifter	7 235	7 135	8 952	-1 817
Kjøp av varer og tenester	1 032	788	1 687	-899
Kjøp av tenester frå andre	4 287	2 716	2 440	275
Overføringar	2 306	2 049	1 397	652
Finansutgifter/Transaksjonar	40 224	35 950	27 399	8 550
Salsinntekter	-17 851	-13 240	-12 890	-350
Refusjonar	-3 765	-4 727	-8 456	3 729
Overføringar	-90 206	-92 942	-92 807	-134
Finansinntektar/Transaksjonar	-27 203	-30 458	-28 102	-2 356
Totalt	-83 942	-92 729	-100 380	7 651

6.1.5 Kommenterar til avvik

Fleire vesentlege postar som er felles for heile kommune sorterer under Støttefunksjonen sitt budsjett. Dette er bl.a. finanspostar og overføringar frå staten som bae er store budsjettpostar.

Lønsavvik kjem i det vesentlige frå avvik på kostnader til pensjonsforsikring.

Posten "finansutgifter/transaksjonar" omfattar transaksjonen "Ikkje disponert netto driftsresultat" på kr 5,2 mill og overføringar av momskompensasjon frå investeringar på kr 1,0 mill. Elles er det avsetjingar på kr 2,2 mill. Posten "Refusjonar" har eit avvik på

kr 3,7 mill. Dette kjem av budsjettert momskompensasjon kr 4,5 mill, som må sjåast mot andre postar i rekneskapen.

Det er elles diverse positive avvik, på bl.a. rentekompensasjon frå Husbanken på kr 0,6 mill, og diverse postar som gjev både negativt og positivt utslag.

Posten "Finansinntekter/transaksjonar" kjem i det vesentlige av høgare rente enn lagt inn i budsjettet. Vi hadde siste del av året ei renteinntekt på 8 % av ca kr 70 mill innestående på konto.

6.1.6 Nøkkeltal for området

	2004	2005	2006	2007	2008
Tenesteleiar - årsverk			1	1	1
<u>Økonomiavdelinga:</u>					
Talet på årsverk	3,8	3,8	3,8	3,8	3,8
Talet på bilag	7 759	8 134	11 405	11 433	11 513
<u>Sevictorget:</u>					
Talet på årsverk			4,2	3,2	3,2
Talet på journalpostar			4 896	5 100	5 050
Søknader om etableringstilskot			23	18	10
Søknader om skjenkeløyve			9	17	35
Talet på formannskapsmøte			22	20	21
Talet på kommunestyremøte			10	9	10
Talet på budsjettutvalsmøte			8	8	7
Talet på andre utvalsmøte			0	0	15
<u>Personal:</u>					
Talet på årsverk			1	1	1
Talet på saker i adm.utvalet			2	9	6
Talet på saker i tilsettingsutvalet			53	60	46
Talet på faste tilsettingar			25	26	27
Talet på avslutta arbeidsforhold			18	16	13
<u>Arbeidsgjevarkontrollen:</u>					
Talet på årsverk	3	3	3	3	3
<u>Informasjon:</u>					
Talet på årsverk			1	1	1
Elektroniske skjema på heimesida	0	0	0	3	22
Vitjingar på heimesida, pr. veke	2.577	7.051	12.758	17.170	16.253
Total score frå Norge.no, prosent	57	52	69	52	53
Talet på utgaver av Lomsnytt	2	2	2	3	4

6.1.7 Målekart og resultatindikatorar

Fokus-område	Kritisk suksessfaktor	Indikator	Målemetode	Resultat 2006	Resultat 2007	Resultat-mål 2008	Resultat 2008
Brukarar	Brukar-tilfredsheit	Kor tilfredse er brukarane	BU	4,5	4,8	4,8	4,6
	Avklaring av forventningar	Andel tenester med oppdatert tenestebeskriving	Opptelling	100%	100%	100 %	100%
		Andel tenester med oppdatert serviceerklæring	Opptelling	-	-	100 %	-
		Andel saker utover krav i rutinehandbok	Sak- arkivsystem	-	-	0%	35,1%
		Oppleving av at tenester vert levert innan lovt tid	BU	4,7	4,7	4,7	4,2
		Oppleving av å få svar på spørsmål og hjelp til å få løyst oppgåver	BU	4,7	4,9	4,9	4,5
	Kompetanse	Oppleving av kvalitet på informasjon	BU	3,9	3,9	4,2	4,0
	Relevant informasjon	Tilgjengelegheit for alle på heimesida	Norge.no	71 %	45%	75 %	40%
		Nyttig innhald på heimesida	Norge.no	75 %	46%	80 %	57%
		Total score i kvalitet på heimesida	Norge.no	69 %	52%	70 %	53%
Besøkande pr veke på heimesida		Webstatisitkk	12 758	17 170	18000	16 253	
Økonomi	Økonomi-styring av drift	Avvik budsjett	Økonomisystem	-5,4%	-5,6%	0	-8,5%
		Andel fakturaer sendt innan 3 verkedagar	Opptelling	95%	95%	95 %	100%
	Kapasitet og ressursar	Andel gjennomførte oppgåver innan fristar i årshjul	Eigevurdering	-	67%	90 %	78 %
Medarbeidarar	Arbeidsgjevarrolla	Oppleving av leiarskap til næraste leiar	MU	4,0	3,1	4,3	4,0
		Oppleving av leiarskap til overordna leing	MU	3,9	3,9	3,9	4,2
		Andel gjennomførte medarbeidar-samtalar	Opptelling	100%	100 %	100 %	100 %
	Rekruttering	Omdøme	MU	3,9	4,3	4,5	4,0
		Attraktiv (andel kvalifiserte søkjarar til ledige stillingar)	Opptelleing	80%	100 %	80 %	Ikkje ledig
		Moglegheit for utvikling	MU	4,2	4,00	4,3	4,2
	Arbeidsmiljø	Medarbeidar-tilfredsheit	MU	4,1	4,00	4,3	4,3
		Sjuefråvær korttid	Statistikk	2,0	1,7 %	2,0 %	1,6 %
Sjuefråvær langtid		Statistikk	3,2	1,0 %	2,0 %	6,4 %	
Læring og fornying	Kultur for læring og fornying	Oppleving av læring, utvikling og fonying	MU			4,2	4,2
	Leiar som tilretteleggjar for utvikling	Oppleving av leiar som pådrivar for læring, utvikling og fornying	MU				

Indikatorar for Støttefunksjonen	Tre siste år Lom			Skjåk 2008	Vågå 2008	Komm.- gruppe	Opp-land	Heile landet
	2006	2007	2008					
Finansielle nøkkeltal								
Brutto driftsresultat i prosent av brutto driftsinntekter	-0,7	2,0	-4,4	-2,4	-1,9	0,5	-1,3	0,4
Netto driftsresultat i prosent av brutto driftsinntekter	7,3	8,0	3,1	4,4	1,2	-0,8	-1,4	-0,1
Langsiktig gjeld i prosent av brutto driftsinntekter	171,7	185,0	191,9	215,7	187,6	179,8	172,9	165,5
Arbeidskapital i prosent av brutto driftsinntekter	35,8	45,7	40,0	48,5	32,5	20,5	22,9	21,2
Frie inntekter i kroner pr. innbyggjar	34 615	33 875	35 325	36 072	34 808	35 504	31 841	31 655
Netto lånegjeld i kroner pr. innbyggjar	28 327	31 718	30 775	15 314	37 637	39 044	29 899	25 416
Prioritering								
Netto driftsutgifter til administrasjon og styring i kroner pr. innbyggjar	6 817	5 543	5 671	6 827	5 284	5 065	3 970	3 380



Bård Hanem er leiar for tenestoområdet Skule

6.2 Oversikt frå Skule

Området har ansvar for ungdomsskulen og barneskulane – og dei 2 leirskulane. I tillegg høyrer og heime her Musikk- og kulturskulen og Lom folkebibliotek.

6.2.1 Hovudoppgåver

- Kvalitetssikring av læringsmiljøet med særskild vekt på grunnleggjande ferdigheiter
- Etter-og vidareutdanning av det pedagogiske personalet i høve til måla i Kunnskapsløftet
- Gje eit musikk- og kulturskuletilbod som avspeglar interessene til elevane
- Sikre innbyggjarane fri tilgang til ulike media og utvikle biblioteket til ein aktiv læringsarena

6.2.2 Tenesteleiarar kommenterar til utviklingstrekk

- Skilnaden mellom elevane i møte med skulen er blitt større
- Større skilnader i oppfølging av elevane frå heimane
- ”Eit uroleg samfunn” verkar inn på elevane si læring
- Informasjonsstraumen og tilgjenge til media skaper behov for fordjupning og etiske retningslinjer
- Krav til skulen som arena for fagleg læring
- Krav om dokumentasjon av elev- og skulevurdering
- Krav til kommunen om eit forsvarleg system for å sikre at krava i opplæringslov og forskrift blir fylgde. Ved tilsyn frå Fylkesmannen blei det hausten 2008 peikt på eitt avvik. Det galdt saksbehandlingstid for PPT NG. Det er iverksett tiltak for å rette opp avviket.

6.2.3 Utfordringar

- Leggje til rette for tilpassa opplæring
- Fremje ein vurderingskultur ved skulane, der m.a. lærarane ved ”undervegsvurdering” av elevane sin faglege ståstad i høve til kompetansemåla i faget kan vera med å tette eit eventuelt gap
- Gjennom m.a. vurderingsarbeidet få elevane i større grad til å ta del i utviklinga av læringsmiljøet
- Utvikle bruken av IKT i skulane gjennom m.a. læringsplattformene PedIT slik at skulane kan bli mellom dei fremste i landet i bruk av elektroniske læringsverktøy
- Gjennom rekruttering og etter- og vidareutdanning gjera skulane i stand til å nå måla i Kunnskapsløftet
- Sikre nok ressursar til skulen for å følgje opp krav frå elevar, foreldre og storsamfunn
- Organisere ”heildagsskulen” der skulen blir utfordra til å ta eit større ansvar for elevane sin totale livssituasjon
- Samordne stillingar med andre kulturskular i nabokommunane for å kunne gje eit best mogleg tilbod til elevane

Fredag 17. oktober var 1. og 2. klasse ved Loar skule ute ved Skim med sansemotorikk og matematikk som tema. Der vart ungene delte inn i 11 grupper, og saman skulle dei gjennom ei løype med 12 postar. Der var det ulike oppgåver, som å dele eit antal konglar mellom seg, lage kvadrat, måle opp ein liter vatn, løyse ein knute og mykje anna. Været var strålande, og vi kosa oss med mat attmed bålet.



6.2.4 Rekneskapsoversikt

Skule (tal i tusen kroner)	Rekneskap		Budsjett	Avvik
	2007	2008	2008	
Lønsutgifter	22 665	25 617	25 358	259
Kjøp av varer og tenester	6 710	7 125	6 747	378
Kjøp av tenester frå andre	1 435	1 151	1 445	-294
Overføringar	1 336	795	1 131	-336
Finansutgifter/Transaksjonar	90	354	125	229
Salsinntekter	-1 270	-976	-952	-24
Refusjonar	-2 805	-3 437	-2 603	-834
Overføringar	-27	-3	0	-3
Finansinntekter/Transaksjonar	-361	-203	-127	-76
Totalt	27 773	30 423	31 125	-702

6.2.5 Kommenterar til avvik

Auken i lønsutgifter må ein sjå i samanheng med auken i refusjonar.

Varer og tenester har auka først og fremst pga. straumutgiftene.

Kjøp av varer og tenester har blitt mindre enn budsjettet pga. mindre overføringar til PPT

NG.

6.2.6 Nøkkeltal for området

	2004	2005	2006	2007	2008
<u>Biblioteket:</u>					
Utlån pr innbyggjar *)		9,10	9,22	9,95	10,27 *)
Gjennomsnitt i Oppland		5,31	5,2	4,57	*)
Besøk pr innbyggjar *)		10,7	7,9	7,7	7,1 *)
Gjennomsnitt i Oppland		4,3	4,7	3,7	*)
<u>Grunnskulen:</u>					
Elvetal pr. 31.12			306	302	299
Talet på tilsette lærarar			50	48	46
Av dei kvinner/menn			40/10	38/10	36/10
Talet på tilsette assistentar			5	8	8
Gjennomsnittleg gruppestorleik:					
Barnesteget Lom/Oppland			9,6/12,3	9,5/12,0	9,0/12,2
Ungdomssteget Lom/Oppland			11,6/14,0	11,0/13,8	11,8/13,6
<u>Musikk- og kulturskulen:</u>					
Talet på elevar/elevplassar			124/146	132/149	97/107
Talet på lærarar/årsverk			11/2,38	15/2,46	9/2,46
Prosentdel av elevane som scorar på dei to høgste nivåa på meistrings-skalaen. På barnesteget har skalaen 3 nivå, på ungdomssteget 5 nivå.					
			2007	2008	
			Lom	Oppland	Lom
Nasjonale prøver:					
Engelsk 5. klasse nivå 2 og 3			72,7%	71,9%	83,4%
Rekning 5. klasse nivå 2 og 3			77,3%	80,4%	75,0%
Lesing 5. klasse nivå 2 og 3			93,1%	73,5%	88,0%
Engelsk 8. klasse nivå 4 og 5			36,7%	27,3%	22,5%
Rekning 8. klasse nivå 4 og 5			43,3%	30,4%	30,0%
Lesing 8. klasse nivå 4 og 5			43,3%	35,5%	32,5%

*) Både utlån pr. innbyggjar og besøk pr. innbyggjar var høgast i fylket for åra 2005-2007. Sentral bibliotekstatistikk for 2008 vert ikkje klar før seinare på året, og vi har difor gjort ei mellombels utrekning av tala for Lom folkebibliotek.

Lom folkebibliotek har utarbeidd eiga årsmelding som er tilgjengeleg på biblioteket og på heimesida vår, www.lom.kommune.no.

6.2.7 Målekart og resultatindikatorar

Fokus-område	Kritisk suksessfaktor	Indikator	Måle-metode	Resultat 2006	Resultat 2007	Mål 2008	Resultat 2008
Brukarar	Læringsmiljø	Elevmedverknad 5. - 10. klasse	Elevundersøking		3,1	3,5	3,8
		Tilpassa opplæring ungdomsskulen	Elevundersøking	3,0	4,1	4,1	4,0
		Trivsel	Elevundersøking	3,6	5,0	5,0	5,2
	Avklaring av forventningar	Andel tenester med oppdatert tenestebeskriving	Opptelling	100%	100%	100%	100%
		Andel tenester med oppdatert serviceerklæring	Opptelling	100%	Ingen	Ingen	50%
	Målt kvalitet	Bibliotek, utlån pr. innbyggjar	Bibliotekstatistikk	Nr. 2 i Oppland	Nr. 1 i Oppland	Nr. 1 i Oppland	Nr. 1 i Oppland
Økonomi	Økonomistyring og drift	Budsjettavvik	Økonomisystem			0%	-2,2%
Medarbeidarar	Arbeidsgjevrolla	Oppleving av leiarskap til næraste leiar	Medarbeidarundersøking	5,0	5,0	5,0	5,0
		Oppleving av leiarskap til overordna leiing	Medarbeidarundersøking	4,5	3,6	4,2	4,0
		Andel gjennomførte medarbeidarsamtalar	Opptelling	100%	100%	100%	100%
	Rekruttering	Omdøme	Medarbeidarundersøking	4,7	4,8	4,8	5,0
		Attraktiv - Andel kvalifiserte søkjarar til ledige stillingar	Opptelling	80%	90%	90%	100%
	Arbeidsmiljø	Medarbeidartilfredsheit	Medarbeidarundersøking	5,0	4,6	5,0	4,7
		Sjukefråvær korttid	Statistikk	2,6%	2,0%	2,6%	2,2%
		Sjukefråvær langtid	Statistikk	0,8%	1,3%	0,8%	1,1%
Læring og fornying	Kultur for læring og fornying	Oppleving av læring, utvikling og fornying	Medarbeidarundersøking		4,4	4,4	4,5
	Leiar som tilretteleggar for utvikling	Oppleving av leiar som pådrivar for læring, utvikling og fornying	Medarbeidarundersøking				

Medarbeidarundersøking, karakterskala frå 1 (dårlegast) til 6 (best).

Indikatorar for skulen	Tre siste år Lom			Skjåk 2008	Vågå 2008	Komm.-gruppe	Opp-land	Heile landet
	2006	2007	2008					
Netto driftsutgifter til grunnskuleopplæring pr. innbyggjar 6-15 år	89 102	99 243	98 223	90 366	82 813	88 904	85 035	80 119
Korrigerte brutto driftsutgifter til grunnskule pr. elev	82 242	91 119	96 892	91 664	82 789	90 189	86 574	77 997
Korrigerte brutto driftsutgifter til grunnskuleundervisning pr. elev	63 159	68 791	76 617	71 754	67 238	73 996	69 208	64 283
Gjennomsnittleg gruppestorleik 1. til 7. årssteg	9,6	9,5	9,0	9,3	11,8	11,1	12,2	13,3
Gjennomsnittleg gruppestorleik 8. til 10. årssteg	11,6	11,0	11,8	12,1	13,4	12,5	13,6	14,8

6.3 Oversikt frå Barnehage

6.3.1 Hovudoppgåver

Barnehagen sitt samfunnsmandat:
 ”Barnehagen skal gi barn under opplæringspliktig alder gode utviklings- og aktivitetsmuligheter i nær forståelse og samarbeid med barnas hjem”, Barnehageloven § 1.

Barnehagen sitt verdigrunnlag:

”Omsorg, oppdragelse og læring i barnehagen skal fremme menneskelig likeverd, likestilling, åndsfrihet, toleranse, helse og forståelse for berekraftig utvikling”, Barnehageloven § 2.

I tillegg skal barnehagane følge dei retningslinjer som Rammeplanen for barnehagen gjev.



Ragnbild Vestad er leiar for tenesteområdet Barnehage

6.3.2 Tenesteleiars kommentarar til utviklingstrekk

- Kommunal drift av Odda barnehage frå august 2008. Barnehagen open 4 dagar i veka, 6 barn.
- Branntillop i nybygg under oppføring i Loar barnehage i mai. Sotskader i heile barnehagen, og barna måtte vera i alternative lokale i over 5 veker.
- Ny avdeling for dei eldste barna og ny personalavdeling teke i bruk på Loar barnehage haust 2008. Markering av at barnehagen i Lom er 30 år i samband med innviing av nybygga.
- Mange søker inn barn i løpet av barnehageåret, vanskeleg å få plass til desse på dei dagane dei ynskjer.
- Tilsyn frå Fylkesmannen på barnehageområde september 2008. Avvik på forsvarleg system vedrørende styrar og pedagogisk leiing i barnehagane. Barnehagen fekk auka rammer i budsjettet for 2009 for å rette opp avvika, og det har vorte større ressursar til styrar/leiing i barnehagne frå 01.01.09.



Slik er det, utevendig og inne i, nybygget til Loar barnehage som vart ferdigstilt i oktober.

6.3.3 Utfordringar framover

- Nok barnehageplassar. Lovfesta rett til barnehageplass frå 01.01.09. Ser tendens til at alle ikkje kan få plass i den barnehagen og dei dagane dei helst ynskjer. Utfordring å fordele plassane.
- Få ned sjukefråveret hos personalet. Har vore høgt dei to siste åra.
- Krav om at kommunane skal føre tilsyn med barnehagane; få sett dette i system.
- Få til mattilbod i barnehagane. Ei arbeidsgruppe samansett av foreldre og personale arbeider med dette.
- IKT i barnehagen. Fleire maskinar for barna og tid og ressursar til kompetanseheving i personalgruppa.
- Utvikle felles verdiplattform hos personalet; drive utviklingsarbeid i barnehagen.

6.3.4 Rekneskapsversikt

Barnehage (tal i tusen kroner)	Rekneskap 2007	Rekneskap 2008	Budsjett 2008	Avvik
Lønsutgifter	8 416	10 480	9 856	624
Kjøp av varer og tenester	1 009	1 642	1 145	497
Kjøp av tenester frå andre	167	4	0	4
Overføringar	108	188	76	113
Finansutgifter/Transaksjonar	30	180	0	180
Salsinntekter	-1 650	-1 827	-1 982	155
Refusjonar	-5 728	-7 859	-5 941	-1 918
Overføringar	-34	0	0	0
Finansinntekter/Transaksjonar	0	-30	-30	0
Totalt	2 318	2 778	3 123	-344

6.3.5 Kommenterar til avvik

Lønsutgifter må sjåast i samanheng med refusjonar.
Elles ingen store avvik.

6.3.6. Nøkkeltal for området	2004	2005	2006	2007	2008
<u>Loar barnehage:</u>					
Talet på avdelingar	4	5	5	5	5
Talet på årsverk, pedagogar	4,8	6,0	6,0	6,0	6,2
Talet på årsverk, fagarbeidarar	6,3	8,3	8,3	12,4	7,8
Talet på årsverk, ufaglærte	0,8	1,0	1,0	1,0	4,6
Talet på årsverk, spesialpedagogar					0,5
Sum talet på årsverk	11,9	15,3	15,3	19,4	19,1
Talet på barn under 3 år	29	24	21	21	21
Talet på barn over 3 år	48	62	62	69	65
Sum talet på barn	77	86	83	90	86
<u>Garmo barnehage:</u>					
Talet på avdelingar	1	1	1	1	1
Talet på årsverk, pedagogar	1,36	1,33	1,00	1,07	1
Talet på årsverk, fagarbeidarar	0,12	1,38	1,30	2,40	2
Talet på årsverk, ufaglærte	1,40	0	0	0	0,5
Sum talet på årsverk	2,88	2,41	2,30	3,47	3,5
Talet på barn under 3 år	3	2	1	3	4
Talet på barn over 3 år	16	13	10	13	13
Sum talet på barn	19	15	11	16	17
<u>Odda barnehage: *)</u>					
Talet på avdelingar					1
Talet på årsverk, pedagogar					1
Talet på årsverk, faglærte					0,6
Sum talet på årsverk					1,6
Sum talet på årsverk					1,6
Talet på barn under 3 år					0
Talet på barn over 3 år					6
Sum talet på barn					6

*) Det vart kommunal drift av Odda barnehage frå august 2008.

6.3.7 Målekart og resultatindikatorar

Fokus-område	Kritisk suksessfaktor	Indikator	Måle-metode	Resultat 2006	Resultat 2007	Mål 2008	Resultat 2008	
Brukarar	Brukar-tilfredsheit	Kor tilfredse er brukarane	BU	5,3	4,7	5,5	4,9	
		Tilfreds med medverknad	BU	4,5	4,5	5,0	4,7	
	Medverknad	Avklaring av forventningar	Andel tenester med oppdatert tenestebeskriving	Opptelling	0 %	0%	100%	0%
			Andel tenester med oppdatert serviceerklæring	Opptelling	0 %	0%	100%	0%
		Respektfull behandling	BU	5,4	5,2	5,5	5,4	
		Tilgjengelegheit	BU	5,3	5,2	5,5	5,4	
		Informasjon	BU	4,6	4,5	5,0	4,6	
		Fysisk miljø	BU	4,3	3,9	5,0	4,2	
Økonomi	Økonomi-styring av drift	Avvik budsjett	Økonomi-system	-36,2%	27,6%	0%		
Medarbeidarar	Arbeids-gjevarrolla	Oppleving av leiarskap til næraste leiar	MU	4,7	4,5	5,0	4,7	
		Oppleving av leiarskap til overordna leing	MU	3,9	3,8	4,5	4,0	
		Andel gjennomførte medarbeidersamtalar	Opptelling	100 %	89,5%	100%	80%	
		Attraktiv arbeidsplass	MU	4,9	4,6	5,0	5,0	
		Medbestemmelse	MU	3,9	3,9	5,0	4,5	
	Rekruttering	Omdøme	MU	4,4	4,6	5,0	4,7	
		Andel kvalifiserte søkjarar til ledige stillingar	Opptelling	100 %	100%	100%	100%	
		Utviklingsmoglegheit	MU		3,9	5,0	3,6	
	Arbeidsmiljø	Medarbeidar-tilfredsheit	MU	4,3	4,4	5,0	4,5	
		Sjuefråvær korttid	Statistikk		1,7%	2,3%	3,1%	
		Sjuefråvær langtid	Statistikk		3,0%	0,7%	5,3%	
		Stoltheit over eigen arbeidsplass	MU	4,6	4,6	5,0	5,0	
		Fagleg og personleg utvikling	MU og medarbeidar-samtale	3,9	3,9	5,0	3,6	
		Gode fysiske og psykiske tilhøve	MU	4,4	4,4	5,0	4,4	
Læring og fornying	Kultur for læring og fornying	Oppleving av læring, utvikling og fornying	MU		3,7	5,0	3,6	
	Leiar som tilretteleggjar for utvikling	Oppleving av leiar som pådrivar for læring, utvikling og fornying	MU		3,8		3,5	

Brukar- og medarbeidarundersøkingar, karakterskala frå 1 (dårlegast) til 6 (best)

Indikatorar for Barnehage	Tre siste år Lom			Skjåk 2008	Vågå 2008	Komm.-gruppe	Opp-land	Heile landet
	2006	2007	2008					
Netto driftsutgifter til barnehagar pr. innbyggjar 1-5 år	4 206	12 971	23 095	33 707	31 626	19 376	14 516	17 398
Korrigerte brutto driftsutgifter pr. barn i kommunal barnehage	76 404	83 123	110 796	118 162	122 015	115 356	117 642	127 112
Korrigerte brutto driftsutgifter til kommunale barnehagar pr. korrigert opphaldstime (kr)	36	37	49	55	57	44	46	44
Andel barn 1-5 år med barnehageplass	71,3	77,7	84,1	89,4	85,3	87,7	88,5	87,1
Andel barn 0-5 år med barnehageplass	59,1	71,1	72,0	76,9	72,4	74,6	74,6	73,1



Jarmund Øyen var leiar for tenesteområdet Miljø, teknisk og næring fram til han gjekk av med pensjon ved utgangen av mars 2008. Etter det er leiaroppgåvene delte mellom administrasjonssjef Ola Helstad, som har ansvar for næring og kultur, og teknisk sjef Terje Hoel, som har ansvar for miljø, teknisk og plan.

6.4 Oversikt frå Miljø, teknisk og næring

6.4.1 Hovudoppgåver

Tenesteområdet har ansvar for arealplanarbeid, miljø- og naturforvaltning, næringsutvikling, landbruksforvaltning, tekniske tenester, kart – og geodataforvaltning, generell beredskap

og førebygging mot naturskader og ulykker. Kultur og barne- og ungdomsarbeid er lagt til tenesteområdet som prøveordning.

6.4.2 Kommenterar til utviklingstrekk

- Rekruttering av arbeidskraft innanfor kompetanseområdet er utfordrande. Det har i 2008 vore forsøkt rekruttert tenesteleiar utan resultat.
- NGR i gang med utarbeiding av felles forskrift og ny anbudsrunde. Utvikling av miljøstasjon med nytt servicebygg og portar i lagerhall utført.
- Vatn- og avlaupsanlegg har vore gjennom omfattande oppgradering med utbygging dei seinare åra. Det er nå i hovudsak Garmo og Leirmo reinseanlegg som står att.
- Kommunale bygg, samordna reinhaldsteneste med reinhaldsplanar i gjenge og blir bygd vidare på.
- Kommunen har fått utarbeid ein plan for stadutvikling som skal ligge til grunn for arbeidet med rulleringa av kommunedelplanen for Fossbergom.
- Oppmålingsarbeidet er vesentleg rasjonalisert ved at vi har teke i bruk topp moderne GPS-måleutstyr som er kjøpt inn i fellesskap med Skjåk kommune.
- Lom kommune har hatt stor medverknad i verneplanprosessen for Breheimen. Det er etablert ei eiga referansegruppe med deltaking frå kommune, grunneigarar, lag og organisasjonar. I tillegg har kommunen delteke i eit felles kontaktutval for dei tre kommunane som verneplanen omfattar – Lom, Skjåk og Luster. Framlegg til verneplan for Breheimen nasjonalpark med tilgrensande verneområde vart lagt ut til offentleg høyring i desember 2008.
- Landbrukskontoret er redusert med ei 80 % stilling etter at fagkonsulenten gjekk av med pensjon. Kommunal landbruksvikarteneste er avvikla, og Lom avløyssarlag tek over ansvaret frå 2009. Ansvaret for veterinærvaktordninga held fram som i 2008. Gardskarta for Lom er retta opp, og kommunen har ansvaret for ajourhald. Det er auka trykk på investeringar i landbruket.
- Det er tilsett ny næringsjef i 100% stilling i 2008 for å styrke arbeidet med næringsutvikling og gjennomføring av prosjekt.
- Kultur, barn- og unge: Vikar for kultur- og ungdomskonsulent. Ungdomsklubb i mars. ± 30 unge kvar fredag. Nytt ungdomsråd i haust. UKM med matsatsing. Barne- og ungdomsplanen nær ferdig.



*Råkåvasshytta i Reinheimen nasjonalpark.
Foto: Øyvind Pedersen.*

6.4.3 Utfordringar framover

- Tenesteområdet har fleire fagområde med behov for kompetansearbeidskraft. For å oppretthalde gode tenestetilbod og utøving av forvaltningsmynde er det utfordrande å rekruttere og behalde kompetanse.
- Krav om ras- og skredkartlegging samt hendingar dei seinare åra medfører behov for sikringstiltak. Klimaendringar med auke i naturskade har og sett sterkare fokus på dette området.
- Oppretting av nye verneområde og status som nasjonalparklandsby/kommune gjev både moglegheit og utfordringar.
- Det blir stilt strengare krav til arealplanar som vil gjeva grunnlag for utbygging og utvikling. For å møte dette, og etterslep, er det naudsynt med prioritering av ressursar til dette arbeidet framover.
- Kommunen har store verdiar i kommunale bygg og anlegg. Sikkerhetsforvaltning av kommunale bygg og utvikling av FDV og IK-system vil bli ei vesentleg utfordring framover.
- Samordning og tilrettelegging av ressursar innan næring, landbruk og kultur for koordinering ovanfor brukarane.

6.4.4 Rekneskapsoversikt

Miljø, teknisk og næring (tal i tusen kroner)	Rekneskap 2007	Rekneskap 2008	Budsjett 2008	Avvik
Lønsutgifter	11 539	12 159	10 827	1 332
Kjøp av varer og tenester	8 951	9 373	9 774	-400
Kjøp av tenester frå andre	4 302	5 538	5 315	223
Overføringar	4 984	5 306	6 053	-747
Finansutgifter/Transaksjonar	504	716	0	716
Salsinntekter	-7 884	-9 181	-8 498	-683
Refusjonar	-6 408	-5 583	-4 436	-1 147
Overføringar	-455	-857	-211	-646
Finansinntekter/Transaksjonar	-4 069	-5 481	-6 167	685
Totalt	11 464	11 990	12 656	-666

6.4.5 Kommenterar til avvikLønsutgifter:

Meirforbruk kjem i hovudsak av vikarbehov ved sjukemeldingar, permisjonar og prosjektstillingar og må sjåast i samanheng med auka inntekter refusjonar.

Overføringar:

Utgift og inntekt veterinærtjeneste ikkje budsjettert.

Finansutgifter:

Avsetningar til fond på prosjekt under næring ikkje budsjetterte.

Salsinntekter:

Gebyr for slambehandling fra Skjåk kommune ikkje budsjettert.

Refusjonar:

Stor auke i refusjon sjukepengar i høve til budsjett.

Tilskot til prosjektarbeid og deltaking i forvaltning av verneområde.

Finansinntekter:

Sjølvkostrekneskap vatn og avlaup medfører underdekning og bruk av fond.

6.4.6 Nøkkeltal for området

	2006	2007	2008
<u>Talet på tilsette:</u>			
I kommunehuset (Midtgard)	10	10	9
Utanfor kommunehuset (Midtgard)	20	20	23
I prosjektstillingar	1	3	3
<u>Sakshandsaming:</u>			
Journalpostar (inn og utgåande post)	-	2 500	2 312
Talet på byggjesaker	70	64	87
Talet på vedtekne kommuneplanar	0	2	0
Talet på vedtekne reguleringsplanar	5	4	2
Talet på målebrev	44	37	38
Talet på jordlovssaker og konsesjonssaker	13	15	10
Talet på søknadar om produksjonstilskot	162	162	151
Brutto produksjonstilskot (tal i millionar kroner)	28,6	29,5	29,5
Regionale miljøtilskot (tal i milionar kroner)	1,5	1,5	1,6
Talet på utsendte gardskart til gardbrukarar	-	505	203
Talet på gardskart, innkomne svar	-	259	0
Talet på gardskart med rettingar	-	205	34
Søknadar om dispensasjon frå forbodet mot motorferdsel i utmark	10	14	20
<u>Drift av kommunaltekniske anlegg:</u>			
Talet på anlegg for kommunal vassforsyning	4	4	4
Talet på kommunale reinseanlegg	4	4	4
Talet på innbyggjarar knytt til kommunalt avlaupsnett	1 186	1 186	1 197
Talet på innbyggjarar ikkje knytt til kommunalt avlaupsnett	1 269	1 250	1 210
Lengde på kommunale avlaupsleidningar (meter)	33 908	33 908	33 908
Lengde på kommunale vegar eller vegar med kommunalt tilskot (km)	72	72	72

6.4.7 Målekart og resultatindikatorar

Fokus-område	Kritisk suksessfaktor	Indikator	Målemetode	Resultat 2006	Resultat 2007	Resultat-mål 2008	Resultat 2008
Brukarar	Brukar-tilfredsheit	Kor tilfredse er brukarane, byggesak	BU	4,5	5,4	5,0	4,9
		Resultat frå brukarane, vasskvalitet og vasstrykk	BU	Ikkje tidlegare målt			5,0
		Resultat frå brukarane, funksjon på avlaupssystemet	BU	Ikkje tidlegare målt			5,3
		Resultat frå brukarane, vatn og avlaup tillit og respekt	BU	Ikkje tidlegare målt			5,2
		Resultat frå brukarane, vatn og avlaup, service og tilgjenge	BU	Ikkje tidlegare målt			4,2
		Resultat frå brukarane, vatn og avlaup, informasjon	BU	Ikkje tidlegare målt			4,8
	Avklaring av forventningar	Andel tenester med oppdatert tenestebeskriving	Oppteljing	50%	50%	50 %	50%
		Andel tenester med oppdatert serviceerklæring	Oppteljing	10%	10%	10 %	10%
		Oppleving av kvalitet på tenestetilbodet, byggesak	BU	4,5	5,4	5,0	5,0
Økonomi	Økonomistyring av drift	Økonomisystem		-2,2%	0 %	-7,15%	
	Sjølvkostrekneskap gebyr	Rekneskap, vatn	Økonomisystem			100 %	-5,05%
		Rekneskap, avløp	Økonomisystem			100 %	-31,3%
Medarbeidarar	Arbeidsgjevarrolla	Oppleving av leiarskap til næraste leiar	MU	4,5	4,2	4,5	4,2
		Oppleving av leiarskap til overordna leiding	MU	4,5	3,8	4,0	4,0
		Andel gjennomførte medarbeidar-samtalar	Opptelling	100 %	100 %	100 %	100%
	Rekruttering	Omdøme	MU	4,0	4,3	4,5	4,4
		Attraktiv - Andel kvalifiserte søkjarar til ledige stillingar	Opptelling	80%	70 %	-	0%
	Arbeidsmiljø	Medarbeidar-tilfredsheit	MU	4,5	4,2	4,5	5,1
		Sjukefråvær korttid	Statistikk	3,4 %	3,4 %	-	2,6%
Sjukefråvær langtid		Statistikk	2,5 %	12,6 %	-	2,4%	
Læring og fornying	Kultur for læring og fornying	Oppleving av læring, utvikling og fonying	MU			-	4,4
	Leiar som tilretteleggjar for utvikling	Oppleving av leiar som pådrivar for læring, utvikling og fornying	MU				

Indikatorar for Miljø, teknisk og næring

	Tre siste år Lom			Skjåk 2008	Vågå 2008	Komm.-gruppe	Opp-land	Heile landet
	2006	2007	2008					
Årsgebyr for vassforsyning (t+1)	2 106	2 340	2 884	1 640	3 528	2 872	2 815	2 511
Årsgebyr for avlaupstenester (t+1)	2 341	2 673	4 071	4 320	3 532	3 260	4 023	2 920
Årsgebyr for avfallstenester (t+1)	1 535	1 550	1 705	1 720	1 848	2 097	1 791	2 156
Gjennomsnittleg sakshandsamingstid for byggjesaker	14	10	10	14	24	31	28	33
Gjennomsnittleg sakshandsamingstid for vedtekte reguleringsplanar	122	121	90	112	40	172	179	194
Gjennomsnittleg sakshandsamingstid for kartforretning	83	296	275	60	50	93	95	85
Brutto driftsutgifter pr. km kommunal veg og gate	42 562	47 000	59 394	73 588	48 064	59 620	76 122	103 331

6.5 Oversikt frå Kultur, informasjon og profilering

Etter at leiar for tenesteområde Kultur, informasjon og profilering og kultur- og ungdomskonsulent sa opp sine stillingar i 2006, vart tenesta omorganisert slik at stillinga som tenesteleiar i dag er vakant. Biblioteket er overført til tenestområde Skule, informasjon er lagt til Støttefunksjonen og kultur- og ungdomskonsulent er lagt til tenestområde Miljø, teknisk og næring. Organiseringa vil bli vurdert på nytt i samband med evalueringa av den nye organisasjonen i Lom kommune.

6.5.1 Rekneskapsoversikt

Det er ingen tal i korkje budsjett eller rekneskap for 2008 fordi alle oppgåvane er flytta over til andre tenesteområde.



Bjørn Bakke er leiar for tenesteområdet Helse og velferd

6.6 Oversikt frå Helse og velferd

Tenesteområdet har ansvar for helsetenester, barnevern, sosialtenester i NAV-kontoret og vaktssentralen.

6.6.1 Hovudoppgåver

Etter kommunehelsetenestelova å sørge for helsetenester for å fremje folkehelse, trivnad, gode sosiale og miljømessige tilhøve, forebyggje og behandle sjukdom, skade eller lyte.

Etter sosialtenestelova – å fremje økonomisk og sosial tryggleik, sikre gode levekår for vanskeleg-stilte, bidra til auka likeverd og likestilling, forebyggje sosiale problem og bidra til at den einskilde kan få eit aktivt og meningsfullt tilvære i fellesskap med andre. NAV er ein god reiskap i dette arbeidet da formålet med reformen er å:

- få fleire i arbeid og aktivitet og færre på stønad
- gjera det enklare for brukarane

- tilpasse forvaltninga til brukarane sine behov
- få ein heilheitleg og effektiv arbeids- og velferdsforvaltning

Etter barnevernlova – sikre at barn og unge som lever under tilhøve som kan vera til skade for deira helse og utvikling, får naudsynt hjelp og omsorg til rett tid og sikre dei trygge oppvekst-vilkår.

Vaktssentralen har som hovudoppgåver:

- legevaktvarsling,
- tryggleiksalarmar,
- e-verksalarmar,
- andre type alarmmottak.

Overtok også i januar 2008 kommunen sitt sentralbord.

6.6.2 Tenesteleiarar kommentarar til utviklingstrekk

Behovet for samarbeid på tvers av kommunegrensene blir meir og meir tydeleg. Ein del tenester i små kommunar blir lett sårbare, da det ofte er svært få personar som står bak tenesteytinga – heilt ned i ein tilsett innafor einskilde fagområde – t.d. barnevern og ergoterapi. Det har vore/og er i gang prosessar for interkommunalt samarbeid på fleire fagområde; t.d. legevakt, samfunnsmedisin og barnevern.

Legetenesta opplever legevakta som ei stor belastning – eksisterande vaktssamarbeid Lom/Skjåk er basert på 6-delt vakt.

Regional jordmørkvakt kom i gang 1. mars 2008 og erfaringane til nå er positive. Når DMS på Otta står ferdig i starten av 2010, vil jordmødrene også få langt betre fasilitetar enn dei har i dag.

6.6.3 Utfordringar framover

Med bakgrunn i legevaktproblematikken er det store utfordringar å greie å rekruttere legar som blir verande noko lenger enn eit par år. Med ei større regional legevaktordning vil vaktbelastninga bli mindre dersom ei evt. bakvaktordning ikkje blir for belastande.

Bygging av nytt helsesenter vart på nytt utsett i budsjettbehandlinga for 2009. Behovet for nye og meir tidsmessige lokale er stort, og av



23. januar 2008 var det ei markering i samband med at Lom kommune overtok dei nye omsorgsbustadene i Kroken frå entreprenøren SGS-bygg. Her er ordførar Simen Bjørgen, Ola Steinehaugen frå SGS og dagleg ansvarleg Elisabeth Odden framfor dei nye bustadene.

omsyn til både tilsette og brukarar er det eit sterkt ynskje at planlegging og prosjektering kan koma i gang att med tanke på byggestart i 2010.

Prosessen med tanke på å få i stand eit regionalt samarbeid for barnevernet førte ikkje fram i 2008, og det vart difor teke initiativ til eit samarbeid med Skjåk. Dette arbeidet er ikkje ferdig utgreia ved årsskiftet 08/09.

Det knyter seg stor spenning rundt kva for tilbod som vil koma i det påbegynte DMS (distriktsmedisinsk senter) på Otta. Både jordmorvaktordninga og legevaktordninga vil vera ein naturleg del av dette.

Når DMS er etablert på Otta, har det tidlegare vore regional semje om at legevaktvarslinga vil gå dit i staden for til Vaktentralen. Det må difor arbeidast vidare med å skaffe nye oppgåver til Vaktentralen, slik at drifta skal bera seg reint økonomisk. Frå 01.01.08 vart alle tenestene som Vaktentralen tilbyr, stykk-prisa, og ein konkurrerer med andre tilbydarar på marknaden. I løpet av 2008 er det ein del som har sagt opp avtalene sine med Vaktentralen (stort sett brannalarmar som nå blir kopla til 110-sentralen på Lillehammer), men det har også kome til nye kundar – t.d. via Riksantikvaren - videoovervåking av dei eldste stavkyrkjene i Noreg.

Tilsyn:

I slutten av september-09 gjennomførte Helsetilsynet tilsyn med legevaktene i dei 4 Ottadals-kommunane. Helsetilsynet slår fast at befolkningen i dei 4 kommunane har rask tilgang til legehjelp når dei treng det, og velg å uttrykke det slik at legevaktordningane er ein av dei kvalitative fordelane ved å bu der.

Helsetilsynet påpeiker likevel behov for å vurdere kor robuste dei valde løysingane er over tid. Alle kommunane har fått eit avvik som er likt formulert, men noko ulikt grunngjeve. Avviket omhandlar behovet for å identifisere og dokumentere tiltak for å redusere risiko for svikt i framtida. For Lom (og Skjåk) sin del viser førebels tilsynsrapport at vi får avvik fordi vi ikkje har eit godt nok innarbeidd internkontrollsystem.

6.6.4 Rekneskapsoversikt

Helse og velferd (tal i tusen kroner)	Rekneskap 2007	Rekneskap 2008	Budsjett 2008	Avvik
Lønsutgifter	10 858	14 219	13 294	925
Kjøp av varer og tenester	4 918	6 203	6 086	117
Kjøp av tenester frå andre	735	525	593	-67
Overføringar	1 731	1 039	1 241	-202
Finansutgifter/Transaksjonar	687	1 092	160	932
Salsinntekter	-1 102	-2 840	-2 647	-193
Refusjonar	-6 654	-6 178	-5 628	-550
Overføringar	-91	-1 224	0	-1 224
Finansinntekter/Transaksjonar	-467	-885	920	35
Totalt	10 615	11 950	12 178	-228

6.6.5 Kommenterar til avvik

Lønsutgifter:

Den største delen av overforbruket kjem av at det i omsorgsbustadane i Kroken vart naudsynt å køyre med høgre bemanning enn dei faste stillingane nesten heile året. Dette er også rapportert om i tertialrapporteringane. Meirforbruket blir dekt inn att av overførte øyremarka midlar frå tidlegare år. På eit par andre område har det i periodar vore noko sjukefråvær der det må leigast inn vikar frå første dag – dette gjev fort overforbruk på vikarbudsjettpostar, da dei har vore marginale. Må også sjå refusjon av sjukepengar saman med lønspostane.

Salsinntekter:

Auken kjem i stor grad av auka inntekter på Vaktentralen.

Refusjonar:

Auka refusjoner kjem i stor grad av større sjukepengerefusjon enn budsjettet – jfr. kommentar om vikarutgifter.

Overføringar:

Det meste av det som er ført her, er integreringstilskott for flyktningar – kr 1.085.000 + kr 139.000 til kvalifiseringsordning (Nav).

Finansutgifter/transaksjonar:

Her er ført avsetjing til disposisjonsfond av integreringstilskott for mottak av flyktningar 2008 – kr 985.000.

6.6.6 Nøkkeltal for området

	2004	2005	2006	2007	2008
<u>Legetenesta:</u>					
Talet på konsultasjonar		6.000	5.722	6.198	6.748
<u>Ergoterapi og hjelpemiddelsentral:</u>					
Aktive brukarar		297		300	289
Utleverte hjelpemidlar		543		567	547
<u>Svangerskapskontroll:</u>					
Talet på fødslar i Lom	29	26	26	14	24
<u>Helsestasjonen:</u>					
Talet på kontaktar		1.630	1.822	1.405	1.158
<u>Helsestasjon for ungdom:</u>					
Talet på kontaktar (besøk/tlf)		102	154	113	63
Fordeling i prosent jenter/gutar		94/6	95/5	96/4	95/5
<u>Fysioterapi:</u>					
Årsverk fysioterapeut	1,9	1,9	1,8	1,8	1,8
Talet på konsultasjonar	2.031	1.997	1.754	1 824	1.911
Talet på pasientar	254	260	239	244	266
<u>Aldersfordeling i prosent:</u>					
0 - 19 år	17,5	14,7	13,0	11,0	12,5
20 - 59 år	54,5	50,8	55,0	53,0	49,5
60 - 79 år	21,5	22,5	24,0	24,0	28,0
80 år +	6,5	12,0	8,0	12,0	10,0
<u>Vaktsentralen:</u>					
Talet på årsverk	5	5	5	5	5
Trafikkteleving	52 939	55 535	54 405	57 801	73 476
<u>Psykisk helsevern:</u>					
Årsverk psykiatrisk sjukepleiar	1,5	1,5	1,5	1,5	1,5
Talet på brukarar	89	83	79	59	69

Nøkkeltal frå NAV:

	2004	2005	2006	2007	2008
<u>Sosialhjelp:</u>					
Samla stønad i alt		1.089.610	1.244.909	1.028.434	684 027
Utbetalt som bidrag			1.055.190	852.424	607 532
Utbetalt som lån			189.719	176.010	76 495
Talet på sosialhjelpstilfelle	78	65	70	63	49
<u>Stønadstilfelle fordelte etter alder:</u>					
0 - 18 år		1	0	0	0
19 - 24 år		5	11	10	6
25 - 44 år		19	22	16	15
45 - 66 år		32	31	30	23
67 år +		8	6	7	5
<u>Støttekontaktar/avlastarar: *)</u>					
Talet på støttekontaktar	25	32	30	36	5
Talet på klientar	17	24	32	40	6
<u>Barnevern:</u>					
Barn med tiltak (sjå fordeling):	18	28	22	20	16
- Barn i besöksheim	12	10	5	4	7
- Barn med friplass i barnehage	2	1	3	5	4
- Barn med støttekontakt/ miljøarb.	6	11	9	8	7
- Barn i fosterheim	2	3	3	2	2
- Barn med husmorvikar	6	6	3	2	2
- Barn i hybel med tilsyn	1	0	0	0	0
- Barn i institusjon	0	1	1	0	0

*) Frå og med 2008 overtok tenestoområde Heimebasert omsorg ansvaret for støttekontakt til klientar over 18 år.

6.6.7 Målekart og resultatindikatorar

Fokus-område	Kritisk suksessfaktor	Indikator	Målemetode	Resultat 2006	Resultat 2007	Mål 2008	Resultat 2008
Brukarar	Brukar-tilfredsheit	Kor tilfredse er brukarane	BU				
		Psykisk helsevern		3,0	3,0	3,5	2,8
		Sosial (NAV)		3,1	2,5	3,5	2,7
		Barnevern			4,9	3,5	4,6
	Avklaring av forventningar	Andel tenester med oppdatert tenestebeskriving	Opptelling	100%	100 %	100 %	100%
		Andel tenester med oppdatert serviceerklæring	Opptelling	0%	0 %	100 %	0%
	Kort ventetid	Legeteneste	Eigevurdering	0 dagar	0 dagar	0 dagar	0 dagar
		Helsestasjon	Eigevurdering	maks 1 veke	maks 1 veke	maks 1 veke	maks 1 veke
		Svangerskapsomsorg	Eigevurdering	0 dagar	0 dagar	0 dagar	0 dagar
		Fysioterapi	Eigevurdering	maks 1 veke	maks 1 veke	maks 1 veke	maks 1 veke
		Ergoterapi	Eigevurdering	maks 1 veke	maks 1 veke	maks 1 veke	3 veker
		Psykisk helsearbeid	Eigevurdering	0 dagar	0 dagar	0 dagar	0 dagar
		Sosial	Sakshandsamingstid	1 veke	1 veke	1 veke	1 veke
Medarbeidarar	Arbeidsgjevarrolla	Oppleving av leiarskap til næraste leiar	MU	4,2	4,4	4,5	4,4
		Oppleving av leiarskap til overordna leiing	MU	4,2	4,2	4,2	4,3
		Andel gjennomførte medarbeidar-samtalar	Opptelling	100%	100 %	100 %	100%
	Rekruttering	Omdøme	MU	4,5	4,7	4,7	4,8
		Attraktiv (andel kvalifiserte søkjarar til ledige stillingar)	Opptelling	80%	-	-	-
	Arbeidsmiljø	Medarbeidar-tilfredsheit	MU	4,2	4,2	4,2	4,2
		Sjukefråvær korttid	Statistikk	1,0%		5,0 %	1,8%
Sjukefråvær langtid		Statistikk	1,3%		5,0 %	4,9%	
Læring og fornying	Kultur for læring og fornying	Oppleving av læring, utvikling og fornying	MU		4,2	4,2	4,1
	Leiar som tilretteleggjar for utvikling	Oppleving av leiar som pådrivar for læring, utvikling og fornying	MU				

Oversikt frå tenesteområda: Helse og velferd

Indikatorar for Helse og velferd	Tre siste år Lom			Skjåk 2008	Vågå 2008	Komm.- gruppe	Opp- land	Heile landet
	2006	2007	2008					
Netto driftsutgifter til sosialtenesta pr. innbyggjar 20-66 år	1 216	964	467	1 627	1 739	1 656	1 889	2 495
Netto driftsutgifter til barneverntenesta pr. innbyggjar 0-17 år	3 110	2 563	3 146	2 258	2 380	4 483	4 520	5 226
Brutto driftsutgifter pr. barn i opprinneleg familie	17 867	15 235	33 467	58 333	4 478	25 031	29 403	32 060
Netto driftsutgifter til kommunehelsetenesta pr. innbyggjar	1 674	2 116	2 519	2 615	1 765	1 924	1 600	1 497
Legeårsverk pr. 10 000 innbyggjar	12,3	12,5	12,5	12,1	13,8	11,0	9,8	9,2
Fysioterapiårsverk pr. 10 000 innbyggjar	7,6	7,5	7,5	12,2	10,4	9,5	10,6	8,7
Årsverk av jordmødre pr. 10 000 fødde	160,0	285,7	173,9	153,3	121,2	110,4	57,8	47,7
Årsverk helsesyster pr. 10 000 innbyggjar 0 - 5 år	91,5	98,7	100,0	42,0	88,9	76,3	65,1	56,0
Andel sosialhjelpsmottakarar 20-66 år av innbyggjarar 20-66 år	4,2	3,9	2,9	4,6	3,3	3,5	3,8	3,5
Andel barn med barnevernstiltak av innbyggjarar 0-17 år	3,0	3,6	3,2	3,9	3,7	4,3	4,3	4,0

6.7 Oversikt frå Institusjonsbasert omsorg

6.7.1 Hovudoppgåver

Lom helseheim har 41 plassar fordelt på 4 sjukeavdelingar og 1 avdeling for personar med demens. Kjøkken, matombringning, vaskeri og aktivitetar ligg og under tenesteområdet.

Yte heildøgns pleie- og omsorgstilbod ved langtids-, korttids-, rullerings- eller avlastningsopphald, samt legetilsyn, tannlegetilsyn, aktivisering og sosiale tilstelningar. Vaske private klede, lage næringsrik mat og delta i tverrfagleg samarbeid er andre oppgåver.

6.7.2 Tenesteleiarar kommenterar til utviklingstrekk

- Fleire pleietrengande eldre med samansette diagnoser, tidleg utskrivning av pasientar frå sjukehus og reinnleggingar krev medisinsk oppfølging på stadig høgare nivå av pleie- og omsorgstenestene, men også tenester av andre leverandørar. Vi er avhengige av tilstrekkeleg med tenester frå fysio- og ergoterapi, alderspsykiatri og legetenesta, elles kan ein ikkje seie at ein har ei god eldreomsorg.
- Ikkje lykkast å etablere tilstrekkeleg med korttids plassar, da dei sjukaste pasientane må prioriterast og pasientar frå heimetenesta må vente.
- Friviljuge er ein stor og verdifull ressurs, som utfører praktiske ting, besøksteneste og er ein betydeleg trivselsfaktor.
- Aktiv omsorg med vekt på måltid, aktivitet, sosiale og kulturelle forhold er viktig for trivnad, psykisk helse og allmenntilstand for pasientane.
- Bruk av IT-baserte verktøy er godt i gang, men ikkje ferdig implementert enno.
- Har auka på legedekning i institusjon, men lyt lyfte dette enno høgare.
- I løpet av året er det utarbeidd serviceerklæringar, nye brosjyrer og oppretta system for pårørandesamtaler. Erindringsrommet vart ferdig.
- Det har vore gjennomført tilsyn av Datatilsynet med mindre endringar, og to brannsyn.

Det vart triveleg og heimekoseleg på erindringsrommet vårt. Her trivst oss godt.

Frå venstre sit:

Sigrunn Torkveien, Ragna Turtum og Ingrid Brenna.



Takk til Hans Erik Kjosbakken/Fjuken for utlån av dei to fotografia.



Reidun Øvre Øygard tok over som leiar for tenesteområdet Institusjonsbasert omsorg frå 1. august



Aud Kvamme var leiar for tenesteområdet Institusjonsbasert omsorg fram til 31. juli

6.7.3 Utfordringar framover

- Fleire dårlege og alvorleg sjuke pasientar på sjukeheim fører med seg utfordringar i forhold til rekruttering av kompetanse og spisskompetanse, for å sikre eit godt og kompetent tenestetilbod, som til ei kvar tid kan matche dei behov innbyggjarane har.
- Fleire rehabiliterings- og avlastningsplassar, samt vurdere etablering av dagplasser som del av omsorgskjeda.
- Auke legedekninga i sjukeheimen.
- Behandle dei eldste eldre i institusjon, slik at dei unngår lange reiser på ymse sjukehus og eventuelle re-innleggingar.
- Bidra til at Distriktsmedisinsk senter utviklar seg for å møte dei behova regionen har.
- Kompetanseheving av tilsette på område der vi treng spisskompetanse, og rekruttering av nye tilsette med ønskt kompetanse på område som demens, rehabilitering, kreftomsorg, etikk og diabetes.
- Samhandling mot Helsenett og andre regionale dataprogram, samt få våre eigne program til å fungere etter intensjonen.
- Omsorgsbustader med heildøgns omsorg vil lette presset på sjukeheimen, slik som dagtilbod for demente heimebuande vil gjere når det blir etablert.
- Stadig fleire pasientar som treng tyngre pleie, gjer at takheiser og lyftesegl på sikt må inn på alle rom. Det vil bli eit stort økonomisk lyft.
- Manglande lagerplass til utstyr og senger.
- Inngangsdører i hovudinngang må skiftast ut med dører med fotocelle.
- Lite areal att på uteområde rundt Helseheimen.

6.7.4 Rekneskapsversikt

Institusjonsbasert omsorg (tal i tusen kroner)	Rekneskap 2007	Rekneskap 2008	Budsjett 2008	Avvik
Lønsutgifter	20 545	23 409	22 949	460
Kjøp av varer og tenester	4 644	5 095	4 751	343
Kjøp av tenester frå andre	358	480	483	-3
Overføringar	1 034	891	939	-48
Finansutgifter/Transaksjonar	957	47	0	47
Salsinntekter	-4 477	-4 568	-4 390	-178
Refusjonar	-1 327	-1 647	-1 098	-549
Overføringar	-1 158	-105	0	-105
Finansinntekter/Transaksjonar	-67	-124	-7	-117
Totalt	20 510	23 477	23 627	-151

6.7.5 Kommenterar til avvik

Auken i lønsutgifter kjem i hovudsak frå auke i avtalefesta tillegg og pensjon, men totalt sett går lønsbudsjettet med eit lite overskott når ein ser det i samanheng med auken i refusjon sjukepengar.

Grunnen til auka utgifter til kjøp av varer og tenester er auka utgifter til strøm og internkjøp varer (vedlikehald bygning)

Auka salsinntekter og refusjonar er i hovudsak auke i betaling for langtidsopphald og refusjon sjukepengar.

6.7.6 Nøkkeltal for området

	2004	2005	2006	2007	2008
Talet på årsverk			32,2 *)	40,6	40,6
Tenestemottakarar etter alder:					
Under 67 år	0	2	1	1	1
67 - 79 år	9	9	11	11	10
80 - 89 år	22	17	20	22	20
90 år +	12	12	9	8	12
Liggedagar institusjon	14 922	15 998	14 755	14 721	14 771
Beleggsprosent	97,3	107,5	98,6	98,4	98,7

*) Merk! Talet på årsverk i 2006 gjeld berre sjukeavdeling og skjerma avdeling. Frå 2007 er alle årsverk tilhøyrande institusjonsbasert omsorg med.

6.7.7 Målekart og resultatindikatorar

Fokus-område	Kritisk suksessfaktor	Indikator	Målemetode	Resultat 2006	Resultat 2007	Resultat-mål 2008	Resultat 2008
Brukarar	Brukar-tilfredsheit	Kor tilfredse er brukarane	BU				
		- Bebuarar		3,5	3,5	3,5	3,5
		- Pårørande		3,3	3,3	3,3	3,7
	Medverknad	Tilfreds med medverknad	BU				
		- Bebuarar		3,1	3,1	3,3	3,3
		- Pårørande		3,3	3,2	3,3	3,1
	Avklaring av forventningar	Andel tenester med oppdatert tenestebeskriving	Opptelling	100%	100%	100 %	100%
		Andel tenester med oppdatert serviceerklæring	Opptelling	100%	-	100 %	100%
		- Bebuarar (informasjon)	BU	3,5	3,5	3,2	3,5
- Pårørande (informasjon)		BU	3,1	3,2	3,2	3,4	
Økonomi	Økonomistyring av drift	Avvik budsjett	Økonomisystem			0 %	-0,63%
	Tilgjengelegheit	Oppretthalde dekningsgrad 67+ år	Kostra				
Medarbeidar	Arbeidsgjevarrolla	Oppleving av leiarskap til næraste leiar	MU	4,2	4,2	4,2	4,2
		Oppleving av leiarskap til overordna leiing	MU	3,8	3,8	4,0	3,8
		Andel gjennomførte medarbeidar-samtalar	Opptelling	64,4%	100 %	100 %	71%
	Rekruttering	Omdøme	MU	4,4	4,5	4,5	4,3
	Arbeidsmiljø	Medarbeidar-tilfredsheit	MU	4,3	4,1		4,6
		- Heilheitsvurdering trivsel		4,7	4,7	4,8	4,8
		Sjukefråvær korttid	Statistikk	3,7%		3,6 %	2,0 %
		Sjukefråvær langtid	Statistikk	3,3%		3,6 %	5,9 %
Eigemeldinger	Opptelling				97 stk		
Læring og fornying	Kultur for læring og fornying	Oppleving av læring, utvikling og fornying	MU			4,1	4,1
	Leiar som tilretteleggjar for utvikling	Oppleving av leiar som pådrivar for læring, utvikling og fornying	MU				

Indikatorar for Institusjonsbasert omsorg	Tre siste år Lom			Skjåk 2008	Vågå 2008	Komm.-gruppe	Opp-land	Heile landet
	2006	2007	2008					
Netto driftsutgifter, institusjon, pr. innbyggjar 80 år og over	176 450	137 428	173 257	172 707	114 165	120 295	117 723	128 608
Korrigert brutto driftsutgifter pr. plass i kommunal institusjon	757 390	637 537	710 488	713 302	723 100	720 398	709 512	771 722
Plassar i institusjon i prosent av innbyggjarar 80 år og over	27,2	27,0	28,5	29,3	18,4	19,9	19,6	19,0



Reidun Øvre Øygard er leiar for tenesteområdet Heimebasert omsorg

6.8 Oversikt frå Heimebasert omsorg

6.8.1 Hovudoppgåver

Heimesjukepleie, heimehjelp, ambulerande vaktmeister, avdelingar for funksjonshemma, arbeidssenter, borgarstyrt personleg assistanse, omsorgsløn, merkantilt personale, trygde- og omsorgsbustadar, støttekontakt og tryggleiksalarmar.

Yte helsehjelp, pleie- og omsorg etter kommunehelsetenestelova. Praktisk hjelp, opplæring, miljøarbeid, støttekontakt og tryggleiksalarmar etter sosialtenestelova. Gje butilbod til eldre og personar med nedsett funksjonsevne. Totalt 29 bueingar til disposisjon.

6.8.2 Tenesteleiarar kommentarar til utviklingstrekk

- Mange ting samsvarar mellom institusjon og heimebasert omsorg og blir ikkje vidare utdjupa. Saksutval for tenestene oppretta for å kome med forslag til pleie- og omsorgsplan
- Fleire demente og fleire eldre med samansette diagnosar, stuttare liggetid på sjukehus og re-innleggingar krev meir spesialisert medisinsk oppfølging og kompetanse.
- Omfang og press på tenesta aukar noko som førte til mellombels auke i stillingar i heimesjukepleia-08. Stort arbeidspress ei tid.
- Uavklara tilhøve kring Arbeidssenteret for funksjonshemma.
- Støttekontakt for vaksne vart overteke ved nyttårsskifte.
- Rehabilitering, terminalpleie og kreftomsorg er sentrale område, som blir vektlagt vidare.
- Sluttført sprinkling av alle trygde- og omsorgsbustadar med nytt vasståkeanlegg.
- Nye serviceerklæringar og brosjyre er ferdig.
- Datatilsynet peika på endringar, som må gjerast i heimesjukepleia.
- Plassmangel i heimesjukepleia kompliserer implementering av elektronisk pasientjournal.

6.8.3 Utfordringar framover

- Spenning knyter seg mot samhandlingsreforma som kjem seinare i år og vektlegging av heimebaserte tenester i framtidens velferdssamfunn. Kva får dette å seie i vår tenesteyting?
- Plassmangel i heimesjukepleia. Treng eitt arbeids/data/møterom, der ein kan få ro.
- Etter prognosane tolkar ein auka behov for tenesta. Viktig å tenkje langsiktig med omsyn til planlegging, slik at ein kan yte tenester på lågast effektive omsorgsnivå til dei heimebuande eldre og personar med funksjonssvikt..
- Fleire yngre med funksjonssvikt har behov for tenester i dei komande åra.
- Arbeidssenteret treng betre eigna lokale. Usikkert kva som skjer med bygget etter 01.06.
- Opprette dagtilbod til demente og andre, samt bustadar med heildøgnsomsorg.
- Sikre rekruttering av fagutdanna tenesteytarar og tensteytarar med spisskompetanse innan demens, kreftomsorg, rehabilitering, etikk og diabetes. Bygging av kompetanse er viktig.
- Innføring av IT-verkty skal føre til betre dokumentasjon for å kvalitetssikre tenesta. Programmet Mobil Profil må innførast når det blir tilgjengeleg.
- Tverrfagleg samarbeid og koordinering av tenester må opplevast positivt, slik at brukaren får dekt sine hjelpebehov på ein heilskapleg og god måte.
- Tenesteområdet er avhengig av godt samarbeid med lege, ambulans, ergoterapi, fysioterapi og spesialisthelsetenestene og tilgang på desse.
- Mykje vedlikehald på trygde- og omsorgsbustadar. Ein del behov for restaurering av bygningsmasse.

6.8.4 Rekneskapsversikt

Heimebasert omsorg (tal i tusen kroner)	Rekneskap 2007	Rekneskap 2008	Budsjett 2008	Avvik
Lønsutgifter	15 837	17 764	17 872	-108
Kjøp av varer og tenester	2 309	2 734	2 600	134
Kjøp av tenester frå andre	76	80	70	10
Overføringar	228	268	322	-54
Finansutgifter/Transaksjonar	74	25	0	25
Salsinntekter	-1 440	-1 383	-1 453	70
Refusjonar	-1 131	-1 583	-1 043	-540
Overføringar				
Finansinntekter/Transaksjonar	0			
Totalt	15 953	17 907	18 368	-462

6.8.5 Kommenterar til avvik

Auka utgifter til kjøp av varer og tenester er overforbruk på fleire småpostar og auka utgifter til strøm.

Auken i refusjonar er pga auka refusjon frå staten og refusjon sjukepengar/fødselspengar.

6.8.6 Nøkkeltal for heimesjukepleie og praktisk hjelp

	2004	2005	2006	2007	2008
Talet på årsverk for heile området			30,2	33,6	34,6
<u>Støttekontakt/avlasting: *)</u>					
Talet på støttekontaktar					21
Talet på klientar over 18 år					26
<u>Tenestemottakarar etter alder:</u>					
Under 67 år	26	21	17	24	37
67 - 79 år	33	38	34	38	41
80 - 89 år	62	59	55	67	63
90 år +	6	8	6	7	8

*) Støttekontakt for klientar over 18 år er flytta frå Helse og velferd i 2008



Prosjektet med sprinkling av alle trygde- og omsorgsbustadar vart ferdigstilt i oktober 2008. No har alle 29 bueningane adresserbart brannvarslingsanlegg og er sikra med hogtrykks vasståkeanlegg.

6.8.7 Målekart og resultatindikatorar

Fokus-område	Kritisk suksessfaktor	Indikator	Målemetode	Resultat 2006	Resultat 2007	Mål 2008	Resultat 2008
Brukarar	Brukar-tilfredsheit	Kor tilfredse er brukarane	BU	3,7	3,7	3,7	3,8
	Medverknad	Tilfreds med medverknad	BU	3,3	3,3	3,4	3,6
	Avklaring av forventningar	Andel tenester med oppdatert tenestebeskriving	Opptelling	100%	100%	100 %	100%
		Andel tenester med oppdatert serviceerklæring	Opptelling	0%	0%	100 %	100%
		Oppleving av kvalitet på informasjon	BU	3,5	3,5	3,5	3,6
Økonomi	Økonomistyring av drift	Avvik budsjett	Økonomisystem	2%	-2,2%	0 %	-2,18%
Medarbeidarar	Arbeidsgjevarrolla	Oppleving av leiarskap til næraste leiar	MU	3,8	3,8	4,5	4,4
		Oppleving av leiarskap til overordna leiding	MU	3,9	3,9	3,6	4,1
		Andel gjennomførte medarbeidar-samtalar	Opptelling	100%	99%	100 %	95%
	Rekruttering	Omdøme	MU	4,1	4,1	4,7	4,6
		Attraktiv (Andel kvalifiserte søkjarar til ledige stillingar)	Opptelling	92%	92 %	100 %	
	Arbeidsmiljø	Medarbeidar-tilfredsheit	MU	4,3	4,3	4,8	4,6
		Sjuefråvær korttid	Statistikk	3,6%	3,6 %	3,8 %	2,9%
		Sjuefråvær langtid	Statistikk	5,2%	4,4 %	5,1 %	3,2%
Eigemeldinger		Opptelling		112	149		
Læring og fornying	Kultur for læring og fornying	Oppleving av læring, utvikling og fonying	MU			4,1	4,3
	Leiar som tilretteleggjar for utvikling	Oppleving av leiar som pådrivar for læring, utvikling og fornying	MU				

Indikatorar for Heimebasert omsorg	Tre siste år Lom			Skjåk 2008	Vågå 2008	Komm.-gruppe	Opp-land	Heile landet
	2006	2007	2008					
Netto driftsutgifter til kjernetenester til heimebuande pr. innbyggjar	3 339	5 981	6 959	6 824	7 448	6 953	6 696	5 632
Korrigert brutto driftsutgifter pr. mottakar av kjernetenester til heimebuande (i kroner)	-	117 661	140 789	129 464	146 653	160 274	164 396	171 787
Mottakarar av kjernetenester til heimebuande pr 1 000 innbyggjar	-	53	53	54	52	51	44	37

Notar til rekneskapen

Note 1 Prinsipp for rekneskapen

Rekneskapen er utarbeidd etter reglane i kommuneloven med forskrifter og god kommunal rekneskapskikk.

Rekneskapsprinsipp

All tilgang og bruk av midlar gjennom året som vedkjem verksemda til kommunen, går fram av driftsrekneskapen eller investeringsrekneskapen.

Alle kjente utgifter, utbetalingar, inntekter og innbetalingar i året er tekne med i årsrekneskapen, anten dei er betalte eller ikkje. For lån er berre den delen av lånet som faktisk er brukt i året ført i investeringsrekneskapen. Den delen av lånet som ikkje er brukt, er registrert som memoriapost.

Klassifisering av anleggs- og omløpsmidlar

I balanserekneskapen er eigendelar bestemt til varig eige, klassifiserte som anleggsmidlar. Andre eigendelar er omløpsmidlar. Kommunen følgjer KRS nr. 4 som er avgrensing mellom driftsrekneskapen og investeringsrekneskapen. Standarden er særleg viktig for skilje mellom vedlikehald og påkosting i høve til anleggsmidlar. Utgifter som kjem til for å oppretthalde anleggsmiddelet sitt kvalitetsnivå, blir utgiftsført i driftsrekneskapen. Utgifter som representerer standardheving av anleggsmiddelet utover standarden ved anskaffinga, utgiftsførast i investeringsrekneskapen og aktiverast på anleggsmiddelet i balansen.

Klassifisering av gjeld

Langsiktig gjeld er knytt til aktuelle prosjekt i investeringsrekneskapen, jamfør kommuneloven § 50.

Vurderingsreglar

Omløpsmidlar er vurderte til lågaste verdi av kostnadene ved kjøp og verkeleg verdi.

Note 2 Interkommunalt samarbeid

	Overføringar	
	Til andre	Til Lom
Lom og Skjåk Brannvesen/Feiarvesen	1 514 000	303 000
Interkommunalt renovasjonsselskap NGR	1 214 000	
Nord Gudbr.dal kommunerevisjon- for Nordalskommunane	344 000	
Sekretariat for kontroll utvalg for Nordalskommunane	93 000	
Arbeidsgjevarkontrollen for Nordalskommunane		1 245 000
Jordmortenesta-Lom-Skjåk-Vågå		138 000
Legevaktordninga Lom-Skjåk		74 000

Utestående fordringar er vurderte til pålydande med frådrag for forventa tap. Anleggsmidla er vurderte til innkjøpskost. Anleggsmidlar med avgrensa økonomisk levetid blir avskrivne med like store årlege beløp over levetida til anleggsmiddelet. Avskrivning startar året etter at anleggsmidlet er skaffa / teke i bruk av verksemda. Avskrivningsperiodane er i tråd med § 8 i forskrift om årsrekneskap og årsberetning.

Sjølvkostberekning

Innanfor dei område der sjølvkost er sett som den rette ramma for kva kommunen kan krevja av brukarbetaling, reknar kommunen sjølvkost etter retningsliner gjeve av Kommunal- og regionaldepartementet i dokument H-2140, januar 2003.

Mva-plikt og mva-kompensasjon

Kommunen følgjer reglane i mva-loven for dei tenesteområda som er omfatta av loven. For anna verksemd krev kommunen mva-kompensasjon. Motteke kompensasjon for betalt mva er finansiert av kommunen gjennom redusert statstilskot (rammetilskot) i inntektssystemet.

Pensjon

Kommunane kan velje mellom 1 og 15 år når det gjeld ammortisering av premieavvik som er differanse mellom innbetalt pensjonskassene og utrekning av kostnader. Eitt års ammortisering inneber at kommunen fører premieavviket på eitt i staden for å fordele det over 15 år. Premieavviket fører ikkje til kontantstrøm, men er ei teknisk utrekning, og føringane vil alltid gå i null sett over ein periode på to år.

Note nr 2 - Interkommunalt samarbeid (held fram)

	Til andre	Til Lom
Skogbrukssjefstilling for Lom-Skjåk-Vågå	196 000	
Landbruksvikarordning Lom-Skjåk		134 000
It-samarbeid Lom-Skjåk	543 000	
It-samarb. - Regiondata-driftstilskot	893 000	
Regionråd	428 000	
Psykiatri- Lom-Skjåk		702 000
PP-teneste Lom, Skjåk, Vågå, Sel, Dovre og Lesja	707 000	
Veterinærvakt Lom-Skjåk (Statsmidlar)		548 000

Note 3 Årsverk, likestilling, løn og godtgjersle

Tilsette med arbeidsavtaler	Menn		Kvinner	
	Tal	Prosent	Tal	Prosent
Støttefunksjonen (Adm, resepsjon, økonomi, løn og skatt)	8	50,0	8	50,0
Oppvekst	19	30,2	44	69,8
Barnehage	1	3,3	29	96,7
Helse Velferd	3	9,7	28	90,3
Miljø, teknisk, landbruk	14	43,8	18	56,2
Institusjonsbasert omsorg	3	4,4	65	95,6
Heimebasert omsorg	4	8,2	45	91,8
Fordeling menn/kvinner i leiande stillingar	7	70,0	3	30,0
Løn til administrasjonssjef og godtgjersle til ordførar	2008	2007	2006	
Løn og godtgjersle til ordførar	590 000	535 000	500 000	
Løn og godtgjersle til administrasjonssjef	598 000	535 000	500 000	
Honorar til revisjon, tilskot til kontrollutval	2008	2007	2006	
Ordinært revisjonsarbeid	138 000	142 000	193 000	
Forvaltningsrevisjon	86 000	42 000	42 000	
Tilleggsytningar/bistand	120 000	99 000	90 000	
Tilskot til sekretariat for kontrollutval	93 000	93 000	93 000	

Note 4 Pensjon

Kommunal Landspensjonskasse (KLP)	2008	2007	2006
Pensjonspremie (til betaling)	12 545 483	9 490 026	7 816 571
Netto pensjonskostnad (inkl. admin.)	8 351 173	7 916 143	7 456 117
Premieavvik	3 713 299	1 573 883	360 454
Amortisering av tidligere års premieavvik	0	0	113 024
Pensjonsforplikting UB 31.12 estimat	146 288 599	123 642 727	111 377 888
Pensjonsmidlar UB 31.12 estimat	122 671 840	102 934 028	91 415 743
Rekna akkumulert premieavvik pr 31.12	3 713 299	1 573 883	360 454
Estimatavvik pensjonsforplikting IB 1.1	10 774 751	2 555 295	-2 065 669
Estimatavvik pensjonsmidlar IB 1.1	-4 153 392	-234 858	991 789
Gjenståande (akkumulert) estimatavvik pensjonsforplikting	0	0	
Gjenståande (akkumulert) estimatavvik pensjonsmidlar	0	0	

Note nr 4 - Pensjon (held fram)

Føresetnader for utrekning (KLP) 31.12.2008

Forventa avskasting på pensjonsmidlar (F § 13-5 bokstav F)	6,00%
Diskonteringsrente (F § 13-5 bokstav E)	5,00%
Forventa årleg lønsvekst (F § 13-5 bokstav B)	3,19%
Forventa årleg G- og pensjonsregulering (F § 13-5 bokstav C og D)	3,19%

Føresetnader for "turn-over" (F § 13-5 bokstav G) :

under 20 år	20%	
20-23 år	8%	
24-25 år	6%	
26-30 år	6%	0,4% pr år >25 år
31-45 år	4%	0,2% pr år >30 år
46-50 år	1%	0,1% pr år >45år
Over 50 år	0%	

Uttaksdel pr aldersgruppe for AFP i Felles Komm.pensjonsordning

62 år	20%
63 år	30%
64 år	40%
65 år	50%
66 år	60%

Kommentar:

Kommunalt tilsette er innmeldte i KLP iht gjeldande reglar og kommunale vedtak. Pedagogisk personale er innmeldte i STP (se nedanfor). Tenestepensjonsordninga gjev ved full opptening ein alderspensjon som saman med folketrygda sine ytingar utgjer ein samla bruttopensjon på 66% av pensjonsgrunnet. Lom kommune har vedteke å amortisere premieavviket over 1 år.

Statens Pensjonskasse (STP)	2008	2007	2006
Pensjonspremie (til betaling)		1 791 966	1 893 256
Netto pensjonskostnad (inkl. admin.)	2 295 189	2 048 708	1 787 778
Premieavvik	-293 088	-297 826	67 037
Amortisering av tidligere års premieavvik	20 211	30 138	24 340
Pensjonsforplikting UB 31.12 estimat	38 765 274	35 587 679	32 840 875
Pensjonsmidlar UB 31.12 estimat	32 588 611	29 945 941	27 825 067
Rekna akkumulert premieavvik pr 31.12	293 088	293 497	
Estimatavvik pensjonsforpliktelse IB 1.1	-977 357	-1 252 143	
Estimatavvik pensjonsmidler IB 1.1	1 239 844	2 116 632	
Gjenståande (akkumulert) estimatavvik pensjonsforplikting	-2 139 872	-1 315 363	
Gjenståande (akkumulert) estimatavvik pensjonsmidlar	6 672 079	5 908 812	

Føresetnader for utrekning (STP) 31.12.2008

Forventa avskasting på pensjonsmidlar (F § 13-5 bokstav F)	6,00%
Diskonteringsrente (F § 13-5 bokstav E)	5,00%
Forventa årleg lønsvekst (F § 13-5 bokstav B)	3,19%
Forventa årleg G- og pensjonsreg. F § 13-5 bokstav C og D	3,19%

Note nr 4 - Pensjon (held fram)

Føresetnader for "turn-over" (F § 13-5 bokstav G)

under 20 år	3%
20-23 år	3%
24-25 år	3%
26-30 år	3%
31-45 år	3%
46-50 år	3%
Over 50 år	0%

Uttaksandel pr aldersgruppe for AFP i Felles Komm.pensjonsordning

62 år	50%
63 år	50%
64 år	50%
65 år	50%
66 år	50%

Kommentar:

Pedagogisk tilsett personale er innmeldt i STP iht gjeldande reglar. Sjå også kommentarane til KLP.

Note 5 Konto for skattetrekk

Skattetrekkkonto bank 2085.09.15726 viser pr. 31/12-2008 innestående kr. 4.842.697. Dette er ein sperra konto som sikring for inntrekt skattetrekk i perioden.
Skuldig skattetrekk pr. 31/12-08 - balansekonto 23214010 viser kr. 3.710.406.

Note 6 Spesifikasjon av vesentlege postar

Tal i tusen kroner	Rekneskap	Budsjett	Avvik	Forrige år
Konsesjonsavgifter avsette til næringsfond	3 704	3 500	204	3 583
Sal av konsesjonskraft -brukt i drift	12 349	11 855	494	15 054
Utbytte A/S Eidefoss -brukt i drift	10 080	10 101	-21	8 606
Skatter, rammetilskott	87 182	87 385	-203	88 073
Lønn, pensjon	110 984	109 107	1 877	98 191
Refusjon sjukepengar	5 834	2 408	3 426	3 836
Strømutgifter, ekskl mva	4 399	3 133	1 266	3 422

Note 7 Spesifikasjon av vesentlege transaksjonar

Tal i tusen kroner	Rekneskap	Budsjett	Avvik
1. Art 1728/1729 Momskompensasjon	6 073	4 565	1 508
2. Art 1090/1091 Ten-1700 Premieavvik-pensjon	2 128	0	2 128
3. Art 1900-1904 Renteinntekter	6 178	4 500	1 678
4. Art 1707-1709 Rentekompensasjon bygg	2 227	1 616	611
5. Art 1898 Ten-1891 Attendef. frå KLP	1 939	1 866	73
6. Art 1907 Gevinst ved fondsforvaltning	84		
7. Endring av rekneskapsprinsipp ved avvikling av likvide reserver og tilskot til ressurskrevjande brukarar. (Berre i balanserekneskapen, sjå note 11.)			0

Note nr 7 - Spesifikasjon av vesentlege transaksjonar (held fram)

Kommentar:

1. Største avviket er Loar barnehage, 1,2mill budsjettert i 2007.
2. Inntekt i samband med endring i pensjonsforpliktingar.
3. Renteinntekt av bankinnskot inkl. fond
4. Rentekompensasjon frå Husbanken til skulebygg, helseheimen og omsorgsbustader
5. Attendef. Premiefond KLP
6. Gjeld kjøp og sal av Odin-fond.

Note 8 Spesifikasjon av vesentlege forpliktingar

- 1 - Kommunen har ingen vesentlege forpliktingar som ikkje er synlege i rekneskapen. Sjå note 12 om garantiar.
- 2 - Ingen større leasing- eller leigeavtalar som gjev store forpliktingar over fleire år.
- 3 - It-systema blir i hovudsak administrerte av regiondata.

Note 9 Tilhøve etter 31.12.2008

Ein kjenner ikkje til forhold som vil påvirke rekneskapsforhold etter balansedagen.

Note 10 Endring av prinsipp, feil frå tidlegare år

Jfr. endringar i rekneskapsforskrifta skal likviditetsreserve avviklast. I den forbindelse skal og tidlegare prinsippendringar takast hensyn til.

Likeins er det prinsippendring for utbetaling av tilskot til ressurskrevjande brukarar i 2008.

Lom kommune hadde pr. 1/1-08 slik likviditetsreserve:

Likviditetsreserve drift		2 000 000	
Likviditetsreserve investering		1 819 747	3 819 747
Tidlegare prinsippendringar :			
Drift:	Endr.feriep.1992	3 312 161	
	Endr.feriep.landbruk	59 640	3 371 801
Investering:	Bokf.av påløpne renter	674 677	
	Momskompensasjon	-304 781	369 896
Tilskot til ressurskrevjande brukarar			461 000

Dette er posteringar som er førte i balansen og som ikkje verkar på driftsresultatet. Endringane er førte mot fond prinsippendringar.

Note 11 Garantiar gjeve av kommunen

Garanti gjeve til	Opprinneleg garanti	Beløp pr 31.12	Garantien utløper
Lom og Skjåk sparebank vedk.			
A/S Midtgard (garantinr.140164)	1 562 500	1 562 500	2 009
Sum garantiar		1 562 500	

Note 12 Sjølvkostutrekning for VAR-området

*Rentesats for rekning av kapitalkostnader er 5,79%

Vassforsyning, etterkalkyle 2008 (tal i heile tusen)		Utgift	Inntekt
3400	Lom vassverk	816	0
3401	Garmo vassverk	91	0
3402	Galdesand vassverk	51	0
3403	Leirmo vassverk	70	0
3404	Hamrom vassverk	41	0
3450	Lom leidningsnett	90	1 575
3451	Garmo leidningsnett	51	295
3452	Galdesand leidningsnett	0	75
3453	Leirmo leidningsnett	0	61
3454	Hamrom leidningsnett	0	14
	Støttefunksjon belasta direkte		0
	Sum direkte drift	1 210	2 020
	Sum kapitalkostnad	912	
	Etterkalkyle total	2 122	2 020

Vassforsyning 2008 - underdekking kr 102 000, skal dekkjast frå bundne driftsfond konto: 25116.042

Avløp og reinsing, etterkalkyle 2008 (tal i heile 1.000)		Utgift	Inntekt
3500	Fossbergom RA	2 029	2
3500	Direkte kostnader slam	-942	0
3501	Garmo RA	137	0
3502	Galdesand Ra	106	0
3503	Leirmo Ra	113	0
3530	Fossbergom leidningsnett	161	1 752
3531	Garmo leidningsnett	5	291
3592	Galdesand leidningsnett	0	140
3533	Leirmo leidningsnett	0	116
	Støttefunksjon belasta direkte		0
	Sum direkte drift	1 609	2 301
	Sum kapitalkostnad	1 412	
	Etterkalkyle totalt	3 021	2 301

Avløp- og reinsing 2008 - underskot kr 720 000 som skal dekkjast frå bundne driftsfond konto: 25116.044.

Septik renovasjon, etterkalkyle 2008 (tal i heile tusen)		Utgift	Inntekt
3500	Direkte kostnader, slam	942	
1204	Driftskostnader, indirekte	0	
3541	Septik		1 514
3541	Transport	205	178
	Sum direkte drift	1 147	
	Sum kapitalkostnad	285	
	Etterkalkyle totalt	1 432	1 692

Septik renovasjon 2008 - meirinntekt kr 260 000 som skal førast over til bundne driftsfond konto: 25116.043.

Note nr 12 - Sjølvkostutrekning for VAR-området (held fram)

Renovasjon etterkalkyle 2008		Utgift	Inntekt	Differanse
3550 (Ansv 424)	Renovasjon	217 000	1 680 000	
3551	Restavfall refusjon NGR	977 000		
3552	Grovavfall refusjon NGR	63 000		
3554	Glass refusjon NGR	15 000		
3555	Farleg avfall refusjon NGR	34 000		
3556	Impregnert farleg avfall refusjon NGR	0		
3557	Papir refusjon NGR	114 000		
3571	Drift miljøstasjon	172 000		
Del støtte, belasta direkte			37 000	
Sum direkte kostnader		1 592 000	1 717 000	
Kapitalkostnader – utg. pkt. i utrekning skjema 7 og 5,79%		148 000		
Total		1 740 000	1 717 000	- 23 000

Dekningsprosent: 98,68 %. Renovasjon 2007 – Underdekning kr. 23 000. Underdekning ved bruk av sjølvkostfond og gebyrregulering 2009, inndekning kan skje over 5 år.

Kapitalkostnadene er for 2007 rekna ut ved bruk av ANØ-skjema 7. Rentesats som er nytta, er 5,79% (statsobligasjonar med 3-års løpetid – 4,79% med tillegg av 1,0%).

Note 13 Kyrkjeleg råd - økonomiske tilhøve

	Rekneskap	Budsjett	Avvik	2007
Ordinært driftstilsot	1 300 000	1 300 000		1 250 000
Tilskot til driftsprosjekt				
Verdi av tenesteavtalar mv	150 000	150 000		75 000
Tilskot til investeringar				
Kommunale lån pr 31.12 ifht investeringar				

Note 14 Endring i arbeidskapitalen

Anskaffing og bruk av midlar frå drifts- og investeringsrekneskapen

	Rekneskap	Regulert	Rekneskap
	2008	budsjett	2007
		2008	
Anskaffing av midlar			
Inntekter driftsdel (sum = B) (Artene: 600:670, 700:770, 800:890)	161 835 561		0 156 525 447
Inntekter investeringsdel (sum = L) (Artene: 600:670, 700:770, 800:890)	716 376		0 4 561 970
Innbetalinger ved eksterne finanstrans. (Artene: 900:929)	26 723 621		0 32 098 592
Sum anskaffelse av midler	189 275 558	0	193 186 010
Bruk av midlar			
Utgifter driftsdel (sum = C - 590) (Artene: 010:285, 300:480, -690)	160 838 387		0 146 391 323
Utgifter investeringsdel (sum = M) (Artene: 010:285, 300:480, -690)	11 455 108		0 20 705 307
Utbetalinger ved eksterne finanstrans. (Artene: 500:529)	20 547 056		0 16 819 304
Sum bruk av midlar	192 840 551	0	183 915 934

Notar til rekneskapen

Note nr 14 - Endring i arbeidskapitalen (held fram)

	Rekneskap 2008	Regulert budsjett 2008	Rekneskap 2007
Anskaffing - bruk av midlar	-3 564 993	0	9 270 075
Endring i ubrukte lånemidler	-3 757 676	0	7 461 958
(Kap i balansen: 2.91 (Rt)-2.91 (Rt-1))			
Endring i arbeidskapital	-7 322 669	0	16 732 033
Posteringsar i balansen som har verknad på arbeidskapital:			
Avsetting til disp.fond (gjeld diff.post leverandørar)			609 063
Verkeleg endring i arbeidskapital	-7 322 669		17 341 096
Endring i arbeidskapital - balansen	Konto	2008	2007
Omløpsmidlar:			
Omløpsmidlar pr 01.01	2.1	97 957 582	83 985 600
Endring kortsiktige fordringar	2.13-2.17	-2 990 722	-2 371 893
Endring aksjar og andelar	2.18	0	0
Endring premieavvik	2.19	2 128 696	965 638
Endring sertifikatar	2.12	0	0
Endring obligasjonar	2.11	0	0
Endring betalingsmidlar	2.10	-5 388 991	15 378 238
Omløpsmidlar pr 31.12		91 706 566	97 957 582
Kortsiktig gjeld			
Kortsiktig gjeld pr 01.01	2.3	26 367 829	29 736 942
Endring kassakredittlån	2.31	0	0
Endring annan kortsiktig gjeld	2.32-2.38	610 653	-3 369 113
Endring premieavvik	2.39	0	0
Kortsiktig gjeld pr 31.12		26 978 482	26 367 829
Arbeidskapital (= omløpsmidlar - kortsiktig gjeld)			
Arbeidskapital pr 01.01		71 589 753	54 248 657
Arbeidskapital pr 31.12		64 728 084	71 589 753
Endring i arbeidskapital		-6 861 669	17 341 096

Note 15 Kapitalkonto (endringar i året)

1/1-2008 Saldo (undersk i kapital)		1/1-2008 Saldo (kapital)	137 599 072,54
Debetpostar i året		Kreditpostar i året	
Sal av fast eigedom	400 965,00	Aktivering av fast eigedom	11 191 829,31
Nedskrivning av fast eigedom		Oppskrivning av fast eigedom	0,00
Avskrivning av fast eigedom	8 011 920,00		
Sal av utstyr, maskinar og transp.	0,00	Aktivering av maskinar og transp.	263 278,67
Nedskrivning av utstyr, maskinar og transp.	0,00	Oppskrivn. av utstyr, maskinar og transp.	0,00
Avskrivning av maskinar og transp.	0,00		
Sal av aksjar og andelar	0,00	Kjøp av aksjar og andelar	1 333 395,00
Nedskrivning av aksjar og andelar	0,00	Oppskrivning av aksjar og andelar	0,00
Mottekne avdrag, formidlingslån	1 272 457,00	Utlån, formidlingslån	3 535 821,00
Mottekne avdrag, sosiallån	60 171,61	Utlån, sosiallån	84 489,13
Mottekne avdrag, egne midlar	1 357 267,00	Utlån egne midlar	296 535,00
Avskrivning sosiallån	0,00		
Avskrivning formidlingslån	0,00	Oppskrivning utlån	0,00
Bruk av lånemidlar - investeringslån	3 221 854,83	Avdrag på investeringslån	6 837 219,00
Bruk av lånemidlar - formidlingslån	3 535 821,00	Avdrag på formidlingslån	1 093 254,00
Arb.g.avg. av endr. pensj.forpl.	-87 023,00		
Påløpt pensjonsforplikting	25 788 839,00	Pensjonsmidlar	28 172 774,00
		Urealisert kursgevinst	
Urealisert kurstap utanlandslån	0,00	utanlandslån	0,00
31/12-2008 Balanse (kapital)	146 845 395,21	31/12-2008 Balanse	
Sum debet	190 407 667,65	Sum kredit	190 407 667,65

Lom kommune den 12/2 - 2008

Ola Helstad

Administrasjonssjef

Torgeir Holø

Rekneskapsansvarleg

Note 16 Fond, avsettingar og bruk

Sum alle fond		2008	2 007
Sum fond pr. 1.1	IB	49 486 567	38 792 282
Sett av til fond på driftsrekneskapen	540	15 598 874	18 221 955
Sett av til fond på investeringsrekneskapen	540	2 372 322	3 004 997
Avsett ikkje ført i drift/inv.			609 063
Forbruk av fond på driftsrekneskapen	940	11 715 712	9 598 994
Forbruk av fond på investeringrekneskapen	940	7 123 544	1 542 736
Sum fond pr. 31.12	UB	48 618 506	49 486 567
Løyvd gjennom tidlegare vedtak, ikkje brukt pr 31.12		13 353 403	7 768 397
Disponibelt for løyving pr 31.12		35 265 103	41 718 170
Førast tilbake gjennom framtidige inntekter iht vedtak		0	0
Disponibelt gitt framtidige avsetn. iht vedtak gjennomføres		35 265 103	41 718 170

Notar til rekneskapen

Note nr 16 - Fond, avsettingar og bruk (held fram)

Disposisjonsfond (inkl ubundne driftsfond)		2008	2 007
Disposisjonsfond pr. 1.1	IB	15 631 314	8 558 430
Sett av til disposisjonsfond på driftsrekneskapen	540	8 463 082	10 806 912
Sett av til disposisjonsfond på investeringrekneskapen	540	1 207 678	0
Tillagt fondet ikkje ført i driftsreknesk.			609 063
Forbruk av disposisjonsfond på driftsrekneskapen	940	6 387 936	3 638 110
Forbruk av disposisjonsfond på investeringrekneskapen	940	2 217 395	704 981
Disposisjonsfond pr. 31.12	UB	16 696 743	15 631 314
Løyvd gjennom tidlegare vedtak, ikkje brukt pr 31.12		3 030 210	2 682 283
Disponibelt for løyving pr 31.12		13 666 533	12 949 031
Førast tilbake gjennom framtidige inntekter iht vedtak			
Disponibelt gitt framtidige avsetn. iht vedtak vert gjennomført		13 666 533	12 949 031
Bundne driftsfond		2008	2 007
Bundne driftsfond pr.1.1	IB	19 083 571	17 629 412
Sett av til bundne driftsfond i driftsrekneskapen	550	7 135 792	7 415 043
Bruk av bundne driftsfond i driftsrekneskapen	950	5 327 776	5 960 884
Bruk av bundne driftsfond i investeringrekneskapen	950	0	0
Bundne driftsfond pr.31.12	UB	20 891 587	19 083 571
Løyva tidlegare vedtak, ikkje utbetalt pr 31.12		4 403 896	3 851 814
Disponibelt for løyving pr 31.12 (kun respektive formål)		16 487 692	15 231 757
Ubundne investeringfond		2008	2 007
Ubundne investeringfond pr.1.1	IB	10 387 485	9 469 698
Sett av til ubundne investeringfond i investeringrekneskapen	548	1 164 643	1 467 787
Bruk av ubundne investeringfond i investeringrekneskapen	948	3 635 994	550 000
Ubundne investeringfond pr.31.12	UB	7 916 134	10 387 485
Løyvd tidlegare vedtak, ikkje brukt pr 31.12		2 805 256	1 234 300
Disponibelt for løyving pr 31.12		5 110 878	9 153 185
Bundne investeringfond		2008	2 007
Bundne investeringfond pr. 1.1	IB	4 384 197	3 134 742
Sett av til bundne investeringfond i investeringrekneskapen	550	0	1 537 210
Bruk av bundne investeringfond i investeringrekneskapen	950	1 270 156	287 755
Bundne investeringfond pr. 31.12	UB	3 114 041	4 384 197
Kan bare brukast til definert formål (videreutlån)		3 114 041	4 384 197
Disponibelt for løyving pr 31.12		0	0

Note 17 Likviditetsreserve

Likviditetsreserve drift, post 25980.010		2008	2007
Sum likviditetsreserve pr. 1.1	IB	2 000 000,00	2 000 000,00
Sett av til likviditetsreserven på driftsrekneskapen	560	0,00	0,00
Korr. rekneskapsprinsipp	960	2 000 000,00	0,00
Sum likviditetsreserve pr. 31.12	UB	0,00	2 000 000,00
Likviditetsreserve investering, post 25980.100			
Sum likviditetsreserve pr. 1.1	IB	1 819 747,13	0,00
Sett av til likviditetsreserven på investeringsrekneskapen	560	0,00	0,00
Korr. rekneskapsprinsipp	960	1 819 747,13	0,00
Sum likviditetsreserve pr. 31.12	UB	0,00	0,00

Kommentar: Sjå note nr. 11.

Note 18 Meir- eller mindreforbruk

Meir-/mindreforbruk frå driftsrekneskapen		2008	2007
Meir-/mindreforbruk pr 01.01	IB	7 896 785,98	8 711 932,98
Dekking av tidlegare meirforbruk	530	0,00	0,00
Årets mindreforbruk	580	5 199 853,03	7 896 785,98
Bruk av tidlegare mindreforbruk	930	7 896 785,98	8 711 932,98
Meirforbruk gjennom året	980	0,00	0,00
Meir-/mindreforbruk pr. 31.12	UB	5 199 863,03	7 896 785,98

Meir-/mindreforbruk frå investeringsrekneskapen		2008	2 007
Meir-/mindreforbruk pr 01.01	IB	0,00	0,00
Dekking av tidlegare meirforbruk	530	0,00	0,00
Årets mindreforbruk	580	0,00	0,00
Bruk av tidlegare mindreforbruk	930	0,00	0,00
Årets meirforbruk	980	0,00	0,00
Meir-/mindreforbruk pr. 31.12	UB	0,00	0,00

Note 19 Langsiktig gjeld

Langsiktig gjeld - type gjeld og fordeling mellom långjevarar			
	2008	2007	2006
Kommunen sin samla lånegjeld pr 31.12	123 348 318	128 278 791	110 945 422
Den Norske Stats Husbank - egne formål	5 661 698	8 968 117	10 854 423
” ” ” ” Låneoptak for etabl.tilsk.	14 185 370	9 278 624	10 183 974
KLP-Forsikringsselskap	3 885 000	4 255 000	4 625
Kommunalbanken	99 476 250	105 557 050	89 602 400
Lom og Skjåk Brannvern	140 000	220 000	300 000
Gjeld i andre kommunale rekneskapseiningar	0	0	0
Kommunale foretak	0	0	0
Interkommunalt samarbeid	0	0	0

Note nr 19 - Langsiktig gjeld (held fram)

Gjeld fordelt på sjølvkostområdet og anna verksemd (sjå kommentar)	2008	2007	2006
Kommunen sin samla lånegjeld pr 31.12	123 348 318	128 278 791	110 945 422
Del knytt til sjølvkostområdet			
Vatn, avlaup og renovasjon i kr			
Vatn, avlaup og renovasjon i %		0%	
Andre sjølvkostområde i kr			
Andre sjølvkostområde i %		0%	
Gjeld som er dekt av statlege lånetilskot i kr			
Gjeld som er dekt av statlege lånetilskot i %		0%	
Gjeld knytt til kyrkjeleg råd i kr			
Gjeld knytt til kyrkjeleg råd i %		0%	

Avdrag på gjeld	2008	2007	2006
Varige driftsmidlar pr 1.01	245 134 009	242 091 786	230 748 824
Investeringslån pr 1.01	123 348 318	119 000 167	110 945 422
Avskrivningar		7 468 222	6 865 045
Avdrag på investeringslån	8 011 922	6 259 281	5 722 119
Gjennomsnitt levetid anleggsmidlar (år)	30,6	32,4	33,6
Gj.snitt løpetid investeringslån (år)	18,0	19,0	19,4
Meiravdrag utover lovas minimum	2 805 722	2 588 278	2 421 364

Kommentar:

Det ligg ikkje føre spesifikasjon på lånegjeld knytt direkte til VAR-området da låneopptak er gjort samla for fleire typar investering, og at låna og har vore refinansierte fleire gongar.

Note 20 Tap og avsetting til tap

Kundefordringar	2008	2007
Kommunens samla kundefordringar pr 31.12	3 466 762	2 754 757
Utgiftsført tap på kundefordringar i året	52 677	51 961
Sett av til tapsavsetting på kundefordringar i året	250 000	52 000
Sett av til tapsavsetting på kundefordringar pr 31.12	197 323	0

Kommentar:

Avsetting til tap på krav er kr. 100.000, jfr. k-sak 45/08, disponert av oversket 2007. Kr. 150.000 er avsett v/rekneskapsavslutninga. Dette er krav som er fakturerte, men som rekneskapsansvarleg har vurdert som usikre.

Utlånte midlar	2008	2007
Utlånte midlar pr 31.12	42 773 975	41 547 026
Utgiftsført tap på utlån i året	0	74 090
Sett av til tapsavsetting på utlån i året	0	0
Sett av til tapsavsetting på utlån pr 31.12	0	0

Kommentar:

Tap på utlån gjeld sosiale utlån.

Note 21 Anleggsmidler (eigedom og utstyr)

	Eigedomar	Utstyr	Sum
IB	237 752 939	4 338 845	242 091 784
Aktivering	11 191 829	263 279	11 455 108
Oppskrivning			
Nedskrivning			
Sal	-400 965	0	-400 965
Avskrivning	-7 118 914	-893 007	-8 011 921
UB	241 424 889	3 709 117	245 134 006

Avskrivningar pr. gruppe, Eigendeler	Avskr.pl.	2007	2008
Edb-utstyr kontormask.m.m.	5-år	745 714	829 761
Anleggsmaskinar, inventar, utstyr og verktøy m.m.	8/10-ÅR	93 747	81 247
Brannbilar, parkeringspl. trafikklys, tekniske anlegg (VAR) reinseanl, pumpestasj., forbrenningsanlegg m.m.	25-ÅR	2 417 054	2 743 013
Bustader, skular, barnehagar, idrettshallar, veger og ledn. nett m.m.	40-år	2 045 135	2 082 225
Forretningsbygg, lagerbygg, administrasjonsbygg, sjukeheimar og andre institusjonar, kultubygg, brannstasjonar, utleigebustader m.m.	50-år	2 166 575	2 275 675
Sum avskrivningar pr. gruppe		7 468 225	8 011 921

Note 22 Finansielle anleggsmidler

Finansielle anleggsmidler - Aksjar Namn på selskapet	Investert beløp (kostpris)	Endring frå førre året
Gudbrandsdal Lufthamn AS	127 500	0
Eidefoss AS	2 400 000	0
Midtgard AS	1 410 000	1 000 000
Jotunheimen Reiselivslag AS	11 000	0
Skjolden Næringsbygg AS	100 000	0
Kommunekraft	1 000	0
Det Norske Teatret	400	0
Gudbrandsdal Industrier AS	201 000	0
Gudbrandsdalsmusea AS	36 000	36 000

Finansielle anleggsmidler - Andelar Namn på selskapet	Investert beløp (kostpris)	Eigarandel
KLP-eigenkapitalinnskott	2 893 344	
Stiftelsen Norsk Kulturarv	50 000	4,00%
Lom Tamreinlag BA	60 000	
NGR-Renovasjonsselskap	88 400	12,46%
Lom og Skjåk Brannvesen IKS		50,00%

Note 23 Avviksforklaring

	Rekneskap 2008	Reg. budsjett 2008	Avvik	Foklaring
<u>Driftsinntekter:</u>				
Brukarbetalingar	6 749 530	6 380 250	369 280	Ymse mindre avvik
Andre salgs- og leigeinntekter	27 359 891	26 432 000	927 891	Her er fleire avvik både på mindre og meire inntekter. Salg av konsesjonskraft utgj.meireinnt. Kr. 465 000.
Overføringar med krav til motyting	31 780 377	22 933 659	8 846 718	Meireinnt.sjukep. Utgj. 3.5 mill.
Rammetilskott	48 639 941	47 424 000	1 215 941	Budsj.ikkje just. etter siste progn.
Andre statlege overføringar	1 890 893	0	1 890 893	Integreringstilsk.flyktn. Utgj. 1.085`, og tilsk. veterinærvaktordn. Kr. 549`.
Andre overføringar	3 169 766	2 133 100	1 036 666	kr.750` er prosjekttilskot-Småsamf.satsing m.m.
Skatt på inntekt og formue	34 223 732	37 193 000	-2 969 268	Må sjåast i samanheng m/ andre inndirekte skatter
Eigedomsskatt	2 188 938	2 768 000	-579 062	Endring grunnlag -Kraftselskap
Andre direkte og indirekte skatter	5 832 494	3 500 000	2 332 494	Må sjåast i samanheng m/skatt på inntekt og formue
Sum driftsinntekter	161 835 561	148 764 009	13 071 552	
	Rekneskap 2008	Reg. budsjett 2008	Avvik	Foklaring
<u>Driftsutgifter:</u>			0	
Lønsutgifter	93 493 410	90 861 500	2 631 910	Må sjåast i samanheng m.ref.sjukep. Meireinnt. 3.5mill.
Sosiale utgifter	19 501 538	20 219 248	-717 710	Premieavvik pensjon (ten.1700)
Kjøp av varer og tenester som inngår i tjenesteproduksjon	26 219 801	24 627 910	1 591 891	Strømutg. kr. 1.2 mill.
Kjøp av tenester som erstatte tenesteprod.	10 586 151	10 345 450	240 701	
Overføringar	11 037 487	11 944 560	-907 073	Overf. til Hamsunia på 1.mill. Vedt. Ikkje overf.
Avskrivingar	8 011 922	7 468 000	543 922	
Fordelte utgifter	0	0	0	
Sum driftsutgifter	168 850 309	165 466 668	3 383 641	
Brutto driftsresultat	-7 014 749	-16 702 659	9 687 910	

Notar til rekneskapen

Note nr 23 - Avviksforklaring (held fram)

	Rekneskap 2008	Reg. budsjett 2008	Avvik	Foklaring
Finansinntekter:				
Renteinntekter, utbytte og eigaruttak	17 276 049	14 910 000	2 366 049	Renter av bankinnsk
Mottatte avdrag på utlån	1 110 172	120 000	990 172	Omgj.av lån til aksjekap. Midtgard 1.mill.
Sum eksterne finansinnt.	18 386 221	15 030 000	3 356 221	
Finansutgifter:				
Renteutgifter, provisjonar og andre fin.utg.	7 366 343	7 085 000	281 343	Statens innkrsentr. 89` Renteutg.ekst.lån.
Avdragsutgifter	6 837 219	6 920 000	-82 781	
Utlån	84 489	110 000	-25 511	
Sum eksterne finansutg.	14 288 051	14 115 000	173 051	
Resultat eksterne finanstransaksjoner	4 098 170	915 000	3 183 170	
Motpost avskrivninger	8 011 922	7 468 000	543 922	
Netto driftsresultat	5 095 343	-8 319 659	13 415 002	
Interne finanstransaksi.:				
Bruk av tidlegare års regnsk.m. mindreforbruk	7 896 786	7 896 786	-0	
Bruk av disposisjonsfond	6 387 936	7 619 581	-1 231 645	Vedtak- ikkje realisert
Bruk av bundne fond	5 327 776	6 372 500	-1 044 724	” ” ”
Bruk av likviditetsreserve	0	0	0	
Sum bruk av avsetningar	19 612 498	21 888 867	-2 276 369	
Overført til investeringsrekneskapen	3 909 114	1 888 422	2 020 692	Tidlegare vedtak
Dekking av tidlegare års regnsk.m. merforbruk	0	0	0	
Avsetningar til disposisjonsfond	8 463 082	6 946 786	1 516 296	Avsett tilsk.flyktn.tilt.980` Avsett vurdert tap på fordr kr.150` og erst.Loar Barneh. Ikkje brukt. Kr.180`
Avsetningar til bundne fond	7 135 792	4 734 000	2 401 792	Småsamf.satsing m.m. 600`Sjølvkostber. 260`
Avsetningar til likviditetsreserven	0	0	0	Renter-800` Eller ymse øyremarka tilskot
Sum avsetningar	19 507 988	13 569 208	5 938 780	
Reknekapsmessig meir/mindreforbruk	5 199 853	0	5 199 853	
Dei største postane som utgjer mindreforbruket:				
Renteinntekter			2 100 000	
Sosiale kostn. (Premieavvik aktuarber).			700 000	
Lønn/sjukepengar			833 000	
Rentekompensasjon ymse bygg			611 000	

Revisjonsmelding

**NORD-GUDBRANDSDAL
KOMMUNEREVISJON**

Otta, 03.april.2009
J.nr/ref: 2008/71 InBr

Lom kommunestyre
2686 Lom.

REVISJONSMELDING FOR 2008

Vi har revidert årsrekneskapen for Lom kommune for rekneskapsåret 2008, der driftsrekneskapen viser kr 95.952.995,01 til fordeling drift og eit rekneskapsmessig mindreforbruk/meirinntekt på kr 5.199.853,03. Vi har også revidert dei budsjettvedtak og disposisjonar som ligg til grunn for rekneskapen. Vidare har vi revidert opplysningane i årsmeldinga om årsrekneskapen. Årsrekneskapen er sett saman av driftsrekneskap, investeringsrekneskap, balanserekneskap, økonomiske oversikter og noteopplysninger. Kommunelova med tilhøyrande rekneskapsreglar i forskrift om årsrekneskap og årsmelding og god kommunal rekneskapskikk i Noreg, er nytta ved utarbeidinga av rekneskapen. Årsrekneskapen og årsmeldinga er lagt fram av administrasjonssjefen. Vår oppgåve er å uttale oss om årsrekneskapen og andre forhold i samsvar med kommunelova og forskrift om revisjon i kommunar og fylkeskommunar mv.

Vi har utført revisjonen i samsvar med kommunelova, forskrift og god kommunal revisjonsskikk i Noreg, herunder revisjonsstandardar vedtekne av Den norske Revisorforening. Revisjonsstandardane krev at vi planlegg og gjennomfører revisjonen for å oppnå tilstrekkeleg tryggleik for at årsrekneskapen ikkje inneheld vesentleg feilinformasjon. Revisjon omfattar kontroll av utvalde delar av materialet som underbygger informasjonen i årsrekneskapen, vurdering av dei nytta rekneskapsprinsippa og vesentlege rekneskapsestimater, samt vurdering av innhaldet i og presentasjonen av årsrekneskapen. I den grad det følgjer av god kommunal revisjonsskikk, omfattar revisjon også ein gjennomgang av økonomiforvaltning og den interne administrative kontroll i kommunen. Vi meiner at vår revisjon gjev eit forsvarleg grunnlag for vår uttale.

Kommunestyret har i 2008 budsjettert med at kr 100.000,- av renteavkastninga skal setjast av til kapitalfond, mens det i rekneskapen er avsett kr 585.000,-. Denne disponeringa fører til at netto driftsresultat og rekneskapsmessig mindreforbruk/meirinntekt er kr 485.000,- for lavt. Kommunestyret må ved handsaming av årsrekneskapen ta stilling til om denne disponeringa skal godkjennast.

Vi meiner at

- Årsrekneskapen, med unntak av verknaden av forholdet som er omtala ovafor, er avlagt i samsvar med lov og forskrifter og gjev eit uttrykk for den økonomiske stillinga i kommunen pr. 31. desember 2008 og for resultatet i rekneskapsåret i samsvar med god kommunal rekneskapskikk i Noreg
- dei disposisjonane som ligg til grunn for rekneskapen er i samsvar med budsjettvedtak, og at beløpa i årsrekneskapen stemmer med regulert budsjett
- leiinga har oppfylt si plikt til å sørgje for ordentleg og oversiktleg registrering og dokumentasjon av rekneskapsopplysningar i samsvar med lov og god kommunal rekneskapskikk i Noreg
- opplysningane i årsmeldinga om årsrekneskapen er konsistente med årsrekneskapen og i samsvar med lov og forskrifter.

Utan at det har betydning for konklusjonen i avsnittet over, vil vi presisere at tidlegare utlån på kr 1.000.000,- til Midtgard AS er omgjort til aksjekapital utan at det føreligg vedtak om det. Kommunestyret må ved handsaming av årsrekneskapen ta stilling til om denne omgjeringa skal godkjennast.

Nord-Gudbrandsdal kommunerevisjon


Ingulf Braudsrøkken
revisjonssjef

Kopi til: Kontrollutvalet, Formannskapet og Administrasjonssjefen

Postadr.	Hovudktr. Sel:	Avd.ktr. Lom:	Foretaksnr:
Sel rådhus	61 23 10 00	61 21 10 00	976 634 837 MVA
2670 Otta	61 23 11 72	61 21 17 70	Bankkonto: 2085.63.47576
	Mobil: 90 73 17 84		E-mail: ngk-revisjon@sel.online.no