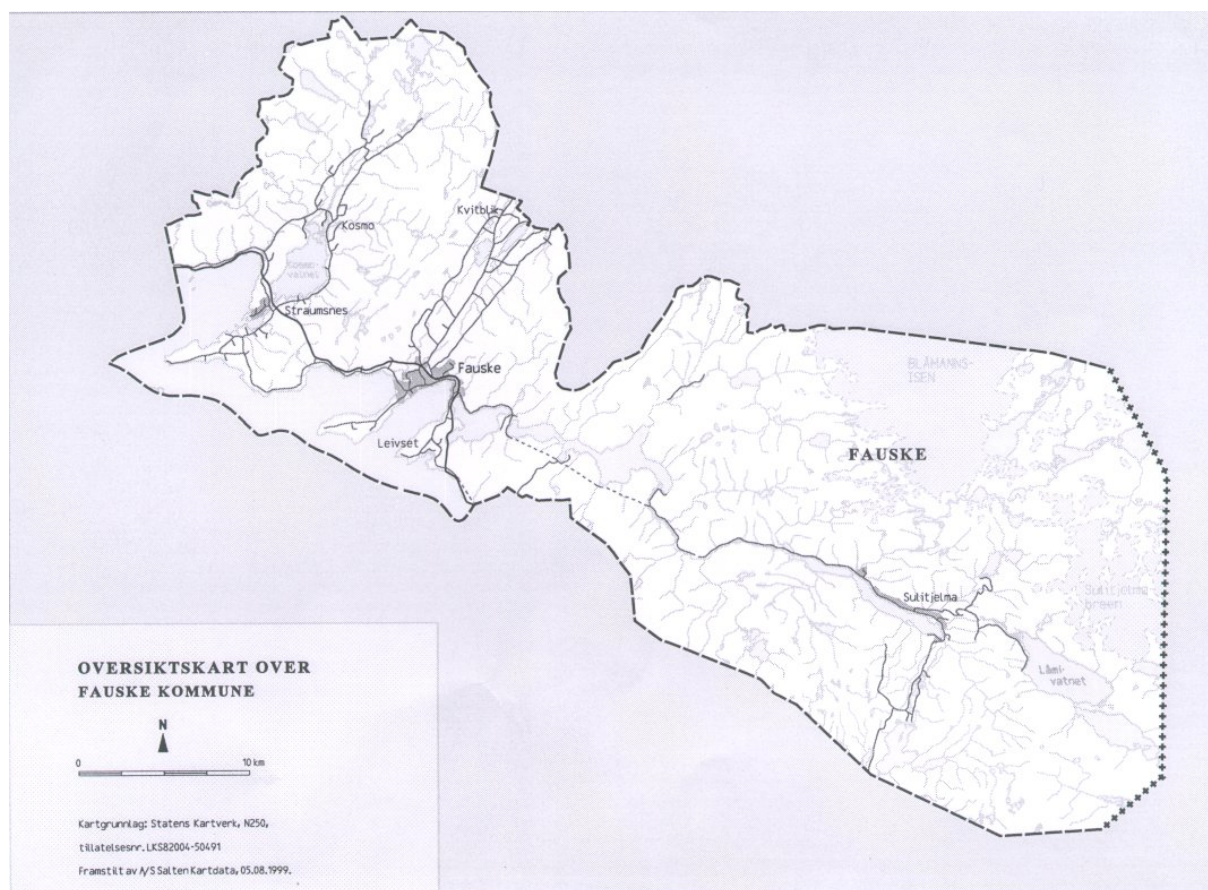


Kommuneplan Fauske

Strategisk del



Planperiode 2001 – 2012

Vedtatt i Fauske kommunestyre 5.april 2001



Kommuneplan Fauske, strategisk del

Forord

Kommuneplan Fauske, strategisk del har blitt til gjennom en bred politisk og folkelig deltakelse.

Kommuneplanen viser strategiske veivalg og skal være et viktig verktøy for Fauske kommune til å styre langsiktig og skape en bedre oversikt over de utfordringer som Fauskesamfunnet står overfor.

Med hilsen

Kjell Eilertsen
ordfører



Innholdsfortegnelse Kommuneplan Fauske, strategisk del

<i>Forord ved ordfører</i>	
<i>Innledning</i>	6
<i>Geografi</i>	9
1. Nåsituasjon Fauske kommune	10
1.1. Befolkning	10
1.2. Nærings- og arbeidsliv	11
1.3. Areal og miljø	13
1.4. Opplæring og kultur	15
1.5. Helse, sosial og omsorg	18
1.6. Kommuneorganisasjonen	20
2. Analyse av Fauskesamfunnet	22
2.1. Analyse av Oppvekst/fritid/kultur	22
2.2. Analyse av Miljø	23
2.3. Analyse av Næring	24
2.4. Analyse av Helse/sosial/omsorg	25
2.5. Analyse av Kommunikasjon og transport	26
2.6. Folkemøteanalyse	26
3. utfordringer mot år 2012	28
3.1. Prognoser mot år 2012	28
3.2. Befolkningsprognoser	28
3.3. Økonomiske prognoser	30
3.4. Definerings av utfordringer mot år 2012	31
3.5. Politiske fellesnevnerne	34
4. Visjon og mål i kommuneplanen	34
4.1. Visjon og mål i Fauske kommune	34
4.2. Ordlyden i visjons- og målformuleringene	35
4.3. Visjon	35
4.4. Hovedmål	36
4.5. Delmål	37
5. Strategier	38
5.1. Forutsigbarhet i handlingsmønsteret	38
5.2. Samordning	38
5.3. Samarbeid	38
5.4. Prosjekter	39



6. Organisering, medvirkning og bakgrunnsmateriale	39
6.1. Organisering	39
6.2. Medvirkning	40
6.3. Bakgrunnsmateriale og kildebruk i kommuneplanarbeidet	40
6.4. Prosjektorganisering av kommuneplanarbeidet i Fauske kommune	41

INNLEDNING

5. november 1998 vedtok Fauske kommunestyre oppstart av kommuneplanens strategiske del. Kommuneplanen blei politisk behandla 5. april 2001. Komplette kommuneplan består både av en strategisk del - som skal bidra til at hele Fauske kommunes virksomhet rettes mot de samme målene - og en arealdel. Dette omfatter bare den strategiske delen.

Hvorfor kommuneplan?

Kommuneplanen er et redskap for Fauskes politikere til å styre en langsiktig, ønsket utvikling i kommunen.

Plan- og bygningslovens § 20-1 slår fast at det skal utføres en løpende kommuneplanlegging som skal samordne den fysiske, økonomiske, sosiale, estetiske og kulturelle utviklinga i kommunen. Plan- og bygningslovens bestemmelser innebærer at Fauskes kommuneorganisasjon skal utføre kontinuerlig samfunnsplanlegging. Planverket skal bestå av en kortsiktig og en langsiktig del. Den langsiktige delen skal presentere mål, strategier og retningslinjer for utviklinga i kommunen, samt en arealdel som skal skissere forvaltninga av arealer og naturressurser. Kommuneplanens kortsiktige del skal være et samordna handlingsprogram som skal inkluderes i økonomiplanen.

Selv om kommuneplanlegging er en lovpålagt oppgave, har allikevel kommunene anledning til selv å bestemme både innhold i planen, utforming av planen, planprosessen, plantema og hvilken medvirkningsform kommuneplanlegging skal ha.

I tråd med plan- og bygningslovens anbefaling er tida fram mot 2012 satt som kommuneplanens tidshorisont.

En overordna strategisk plan

Kommuneplanen er en overordna plan som skal bidra til å se hele Fauske kommunes virksomhet rettet mot de samme målene. Med bagrunn i en lang og bred prosess er det et mål at planen skal vise strategiske veivalg som politikerne i Fauske ønsker å styre etter.

I plansammenheng er Fauske kommunestyre øverste planmyndighet. Kommuneadministrasjonen har gjennomføringsansvar for det kommunestyret vedtar for kommuneorganisasjonen, men kommuneorganisasjonen er bare en av flere aktører som skal bidra til å realisere hovedmålene og delmålene for Fauske kommune.

Oppbygging av plandokumentet

Oppbygging av dette plandokumentet bygger på planprosessen (jfr. projektskisse i kapittel 6.5.) der en fase bygger på foregående fase. Planprosessen starta med å

dokumentere dagen i dag, analysere denne og så se framover – utfordringer, visjoner og mål mot år 2012 og strategier for å nå disse målene.

Planstatus

Fauske kommune har vedtatt en rekke kommunedelplaner, mellom annet;

*) *Kommunedelplaner* for Fauske sentrum og Sulitjelma. (Arealplaner i Fauske blir nærmere omtalt i kommuneplanens arealdel).

*) Ca 120 *reguleringsplaner* i Fauske kommune

*) Hovedplan vann og Hovedplan avløp *setter krav til og viser løsninger for drift og utbygging innenfor vann og avløp.*

*) *Strategisk næringsplan* er et strategisk planverktøy for samhandling og prioritering av satsningsområdene i Fauske.

Andre delplaner i Fauske kommune er:

*) *Kommunedelplan for fysisk aktivitet og naturopplevelser*

*) Kulturbyggplan

*) Trafikksikkerhetsplan

*) Helse- og sosialplan

*) Handlingsplan for styrking av eldreomsorgen

*) Psykiatriplan og

*) Rusplan

Økonomiplan

Hvert år lages en økonomiplan for kommunen som gir oversikt over planlagte nye drifts- og investeringstiltak i kommende 4-års periode, samt konsekvenser for og framskrivning av totaløkonomien.

Årsbudsjett

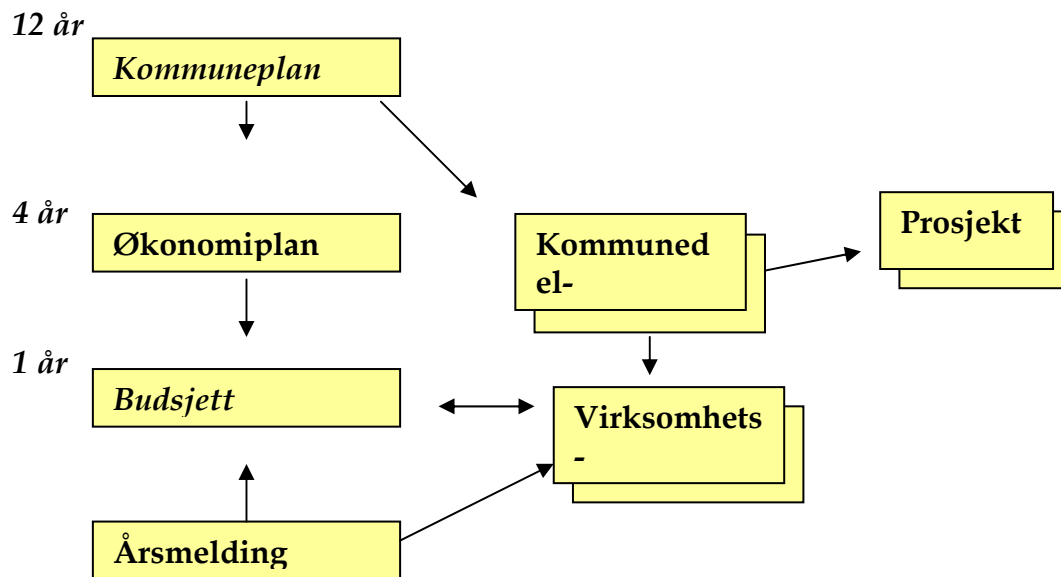
Hvert år vedtas et årsbudsjett som er lik økonomiplanens år 1. Årsbudsjettet inneholder kommunestyrets bevilgning av midler samt formelle skatte- og avgiftsvedtak.

Virksomhetsplaner

Virksomhetsplaner er interne styringsinstrument for kommuneledelsen.

Dagens plansystem

Planhierarkiet



GEOGRAFI

Nåværende Fauske kommune blei danna i 1905 ved deling av tidligere Skjerstad til to kommuner; Skjerstad og Fauske. Nesten 100 år etter - 1. januar 1998 - fikk tettstedet og knutepunktet Fauske bystatus.

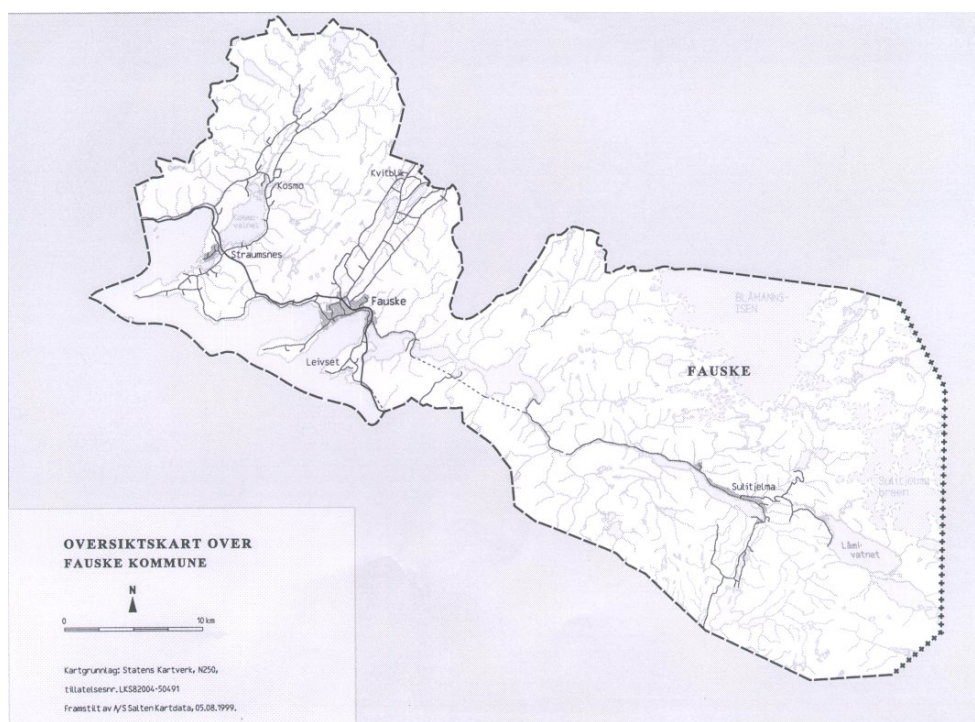
Til tross for at Fauske er for rene ungdommen å regne som kommune har allikevel Fauske lange og rike tradisjoner både som sentrum i Salten, kommunikasjonsknutepunkt og industristed. Den tidligere gruvedrift og marmorutvinning/produksjon er med på å gi kommunen identitet.

Med bakgrunn i at byen er et kommunikasjonsknutepunkt - som også kommunevåpenet symboliserer - har Fauske en naturlig status som regionsenter i Indre Salten med et befolkningsgrunnlag på nær 23 000 saltenværingar.

Fauske har et spesialisert og differensiert handels- og servicetilbud, og kan også tilby regionen et godt utbygd videregående skoletilbud.

Beliggenheta gjør kommunen kommunikasjonsmessig attraktiv, med gode og mange kommunikasjonsmuligheter. Fauske er togstasjon på nordlandsbanen og all biltrafikk på stamveien E6 går igjennom Fauske sentrum, og med Riksvei 80 til Bodø. Byen har dypvannskai, er et naturlig senter for en stadig økende godsbehandling og har nærhet til Nord-Norges største flyplass, Bodø Lufthavn.

Selv med store inngrep er det fremdeles naturlandskapet som dominerer Fauske kommune. Byen og tettstedene har god tilgjengelighet på utmark. Sulitjelma er inngangsporten til et 5232 km² stort fjelleldorado; omkranset av et av Europas største nasjonalparkområder (med 5 nasjonalparker). Til sammenligning er Fauske kommune - som arealmessig er en stor kommune - 1208 km².



1. NÅSITUASJON FAUSKE KOMMUNE

Fauske kommune har en befolkningsstruktur som aldersmessig ikke avviker stort fra kommuner det er normalt å sammenligne seg med. Størstedelen av sysselsettinga i Fauske kommune er innenfor offentlig forvaltning og varehandel. Kultur og idrettsaktiviteter har høy deltakelse i Fauske kommune.

1.1. Befolkning

Fauskes befolkning pr 01 01 2000 er 9632 innbyggere. Av disse er 4883 kvinner og 4749 menn. (9676 innbyggere pr 01 04 2000).

Fra 1951 (da Fauske kommune hadde 8038 innbyggere) og fram til midten av 1980-tallet hadde kommunen en årlig befolkningsvekst. I en 8 års periode - fra 1984 og fram til 1991 - var befolkningsmengden i Fauske kommune på over 10 000 innbyggere, men fra toppåret 1985 til 1999 er innbyggertallet redusert med 465. Den mest dramatiske nedgangen i folketall var fra 1996 til 1997 med -157 innbyggere og fra 1998 til 1999 med -101 innbyggere.

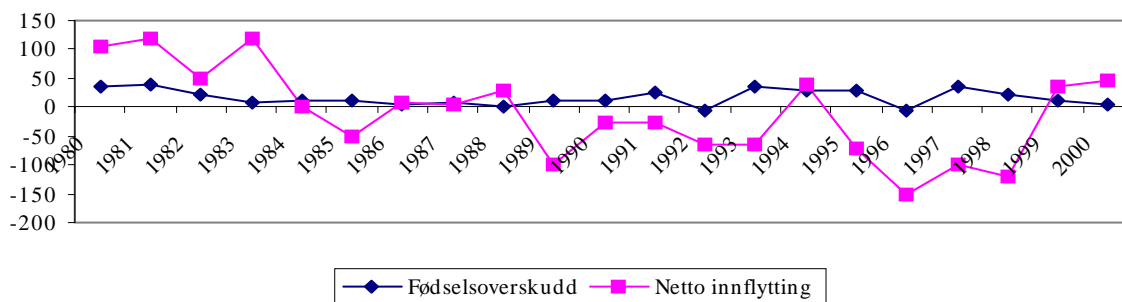
Sammenligna med både nabokommuner og andre kommuner i Nordland har Fauske en befolknings sammensetning som ikke avviker i noen vesentlig retning. Kommunen avviker derimot litt sammenlignet med hele landet, hvor Fauske har færre barn og flere eldre. Forskjellene er imidlertid ikke dramatiske.

Nettoflytting og fødselsoverskudd

I 1999 blei det født 112 barn i Fauske kommune. 109 mennesker døde dette året. Det har vært en liten nedgang i antall fødte og en liten økning i antall døde sammenlignet med foregående år, men variasjonene er små.

I 1999 flyttet det 455 personer til Fauske, hvorav 60 fra utlandet. Det flyttet 410 personer ut av kommunen. For første gang på flere år kan Fauske kommune registrere en positiv nettoflytting.

Netto innflytting og fødselsoverskudd 1980-2000



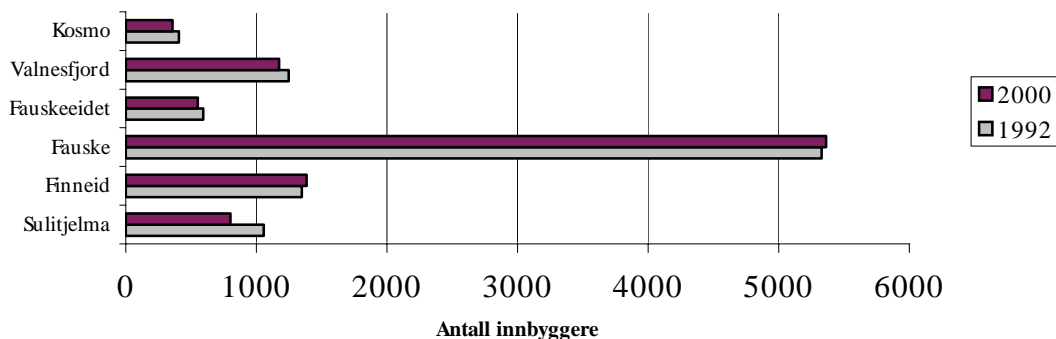
Figuren viser netto innflytting og fødselsoverskudd i perioden 1980-2000

Befolkningstall i ulike deler av kommunen

Figuren nedenfor viser befolkningstall i ulike deler av kommunen fordelt på skolekretser i 1992 og 2000. Fauske - som bosetter mer en halvparten av kommunens innbyggere - og Finneid har hatt en svak befolkningsvekst de siste 8 årene, mens det i samme periode har vært befolkningsnedgang i kommunedelene Sulitjelma, Valnesfjord, Fauskeidet og Kosmo.

Den mest dramatiske nedgangen i folketall i denne perioden har vært i Sulitjelma som er blitt redusert med 24,2% - fra 1057 i 1992 til 801 i 2000.

Innbyggertall på skolekretser

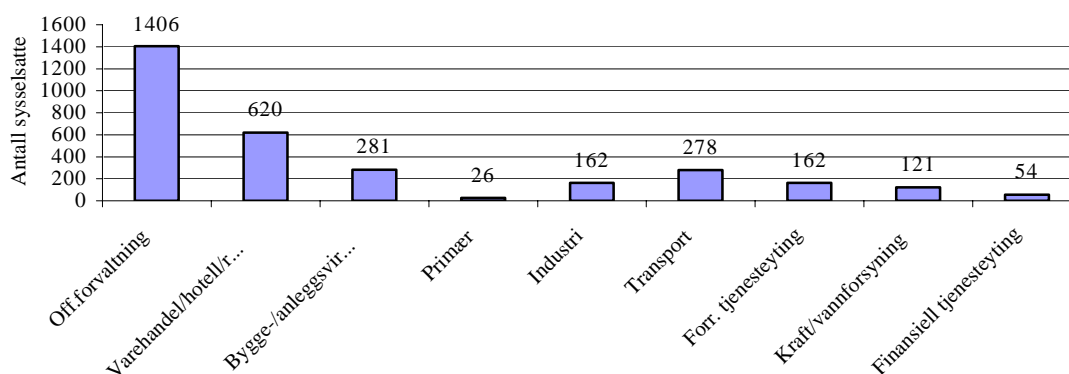


Figuren viser hvor innbyggerne er bosatt i Fauske kommune i 1992 og 2000

1.2. Nærings- og arbeidsliv

Næringsliv

Den næringen som sysselsetter flest i Fauske kommune er offentlig forvaltning med 45%. Derneft sysselsetter Fauske handelsstand, hotell- og restaurantnæringa 20 % av den totale arbeidsstokken, mens bygg- og anleggsvirksomhet og forretningsmessig



tjenesteyting sysselsetter 9 %. Industri og bergverk, transport/kommunikasjonsnæringene og kraft/vannforsyningsnæringen sysselsetter henholdsvis 5 og 4% av arbeidsstyrken på Fauske. 2% er beskjeftiget med finansiell tjenesteyting mens bare 1% av de sysselsatte i Fauske kommune er tilknyttet primærnæringene.

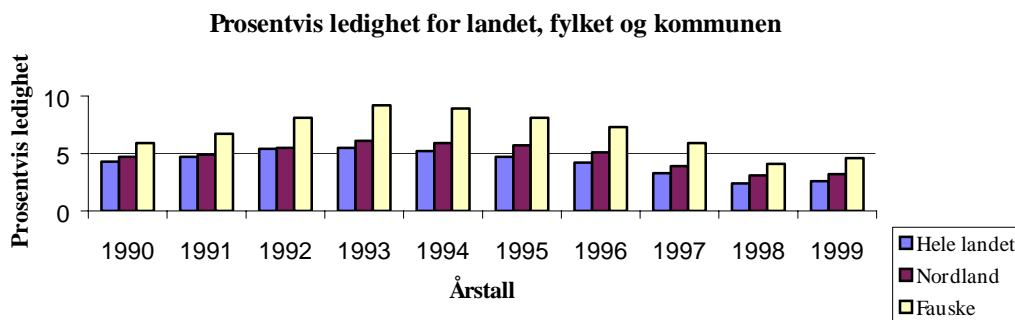
Figuren viser antall sysselsatte etter næring i Fauske kommune

Et trekk ved utviklinga av næringslivet i kommunen er den sterke økninga i sysselsetting innen **varehandel og tjenesteytende næringer**. Fauske har utviklet seg til å bli et moderne handelssentrum for Indre Salten, og har fortsatt store utviklingsmuligheter innen både kommunikasjonsnæringene, reiseliv og hotellvirksomhet.

Næringslivet i Fauske - med ca 130 medlemsbedrifter - er organisert i Fauske Næringsforum. Denne paraplyorganisasjonen står ansvarlig for arrangementer som Fauskemessa og er også delaktig i utarbeidelse av Strategisk Næringsplan for Fauske kommune. De siste årene har utviklingselskapet **Indre Salten Vekst** eksistert som interkommunalt selskap med oppgave å arbeide bedriftsretta både for eksisterende bedrifter og nyetableringer.

Antall arbeidsledige

Ved inngangen til 1999 var den samlede sysselsettinga i Fauske kommune på 4081. Hele arbeidsstyrken i Fauske er 4686.



Figuren viser prosentvis arbeidsledighet for landet, fylket og Fauske kommune i tidsrommet 1990 til 1999

Figuren viser at Fauske kommunes prosentvise arbeidsledighetstall ligger godt over både landsgjennomsnittet og gjennomsnittet i Nordland fylke. Dette gjelder ikke bare for inneværende år, men denne trenden har vært gjeldende en årrekke. Ved inngangen til 2000 var det 215 arbeidsledige i Fauske kommune. Av disse var det 129 menn og 86 kvinner.

Store deler av arbeidsstokken **pendler** til omkringliggende kommuner. Ved inngangen til 2000 pendla 711 fauskeværingar til nabokommunene; primært Bodø, Sørfold og Saltdal. Dette er en nedgang på nærmere 8% fra 1997. (Tallene er hentet fra Aetat Nordland og SSB).

1.3. Areal og miljø

Bo-områder

Bosettinga i Fauske konsentrerer seg hovedsakelig i Fauske sentrum, Finneid, Valnesfjord og Sulitjelma, men har også en del spredt bebyggelse.

Gjennomsnittlig boligbygging i Fauske kommune har de seineste årene ligget stabilt på 16 eneboliger pr år. Fauske kommune har i dag 16 ledige boligtomter i Sjøheia/Hauan-området og i Furnesfeltet i Valnesfjord. Framtidig utbygging i sentrumsområdet vil skje ved fortetning i sentrumsområdet samt i området Fauske østre, Sjøheia, Erikstad og Vestmyra. Det finnes også byggeklare, private tomter i Finneidlia. Byggeklare kommunale tomter med veg, vann, avløp og gatelys selges til selvkost (ca 150,- kr pr. m²).

Fauske som hyttekommune

Fritidsbebyggelse i kommunen er hovedsakelig lokalisert til Kistrand/Nordvika og Valnesfjord øvre som har spredt hyttebebyggelse, samt Sulitjelmafjellet som har en tett fritidsbebyggelse med anslagsvis 600 hytter. Disse friluftsområdene er lett tilgjengelig både sommer og vinterstid.

Det som særpreger Fauskes fritidsbebyggelse er eierforholdet til utmarka. Statskog fjerneier 70 600 hektar av kommunens utmarksareal. Området er av en slik størrelsesorden at det mellom annet rommer 508 festetomter til hytter og 2 elgvald med 24 dyr.

I området Sulitjelma har kommunestyret vedtatt en kommunedelplan som legger premisser for ytterligere hyttebygging. Denne delplanen krever bebyggelses- og reguleringsplan før det kan føres opp nye hytter. I kommunen forøvrig er det jord-/skogloven som legger premisser for fradeling av nye hyttetomter.

Miljø

Fauske kommune har store områder med forholdsvis uberørt natur, og har naturforhold som strekker seg fra fjord til høgfjell og en svært mangeartet natur. Dette gir grunnlag for mange naturtyper samt en frodig flora og fauna.

Fauske er også begunstiget med en spesiell *geologi* som har resultert i flere typer gruvedrift samt uttak i dagbrudd. Kommunen er spesielt kjent for sin kvalitetsmarmor.

Reguleringsbestemmelsene for **Løgavlen Dolomittbrudd** fastsetter en kontinuerlig og raskest mulig revegiteringsprosess etterhvert som driften går framover. Løgavlen Dolomittbrudd har imidlertid ikke fulgt plan for utvinning og har på den bakgrunn ikke satt revegiteringsplanen - som blei vedtatt i kommunestyret i 1990 - ut i livet.

Gruvesamfunnet **Sulitjelma** blei etablert i 1887 etter at det blei oppdaga forekomster av kobber i fjellet. Da gruvedriften opphørte i 1991 etter vel 100 års drift sto kommunen overfor oppryddingsarbeid og forurensingsproblematikk.

Avrenning av tungmetaller fra gruvene er betraktelig redusert etter at gruvene blei fylt med vatn (ledd i å hindre ytterligere avrenning av tungmetaller), selv om det har vist seg problematisk å hindre avrenning fra en lekk Mons-Petter gruve. Analyse av Hellarmovatnet viser at man er i ferd med å nå målsettinga med et sunnere klima i vatnet. Langvatnet er imidlertid ødelagt av slam og tungmetaller som har lagt seg på bunnen av vatnet, og kostnadene ved å gjøre vatnet levedyktig igjen vil bli store.

Fauske kommune står også overfor en boligfornyelse (evt. sanering) i Sulitjelma. Om Sulitjelma skal gjennomgå gjennomgripende endringer med basis i forurensingsloven og bringes tilbake slik stedet var før gruvedrifta, eller om kommunen skal pusse opp i egen regi med den kompetansen og kapasiteten som finnes, er fortsatt uavklart.

Avfallsbehandling og gjenvinning

Det interkommunale avfallsselskapet IRIS (Interkommunalt Renovasjonsselskap I Salten) består av alle 10 Saltenkommunene og har siden 1993/1994 bygget opp et moderne anlegg for mottak og sortering av avfall.

På Vestmyra i Fauske blir *papiravfallet samt landbruksplast* fra kommunene nordfra sortert og sendt til energigjenvinning i Sverige. *Spesialavfall* fraktes til Bodø for gjenvinning.

Matavfall blir sendt til Vikan sammen med hageavfall og trevirke for kompostering til godkjent mold, mens *restavfallet* i Fauske blir kjørt til avfallsmottak i Buvika i Sørfold.

Motorferdsel i utmark

All bruk av kjøretøy i utmark er regulert av Motorferdselsloven. Loven er en «nei-lov» som

pålegger kommunene restriktiv holdning i forhold til motorisert ferdsel i utmarka. Fauske har en egen motorferdselsplan som mellom annet tillater transport til og fra hytter over 2 1/2 km fra brøyta vei. I tillegg har kommunen egen fiskeløype fra Daja til Mourki.

Friluftslivet i Fauske kommune

Fra naturens side er mulighetene for å drive friluftsliv i Fauske nærmest ubegrenset. Kommunen har en stor variasjon i naturtyper, som gir rike muligheter for å drive et bredt spekter med friluftslivsaktiviter (fra soling/bading, fugletitting, bærplukking til jakt/fiske og ski-/turgåing).

1.4. Opplæring og kultur i Fauske kommune

Undervisningstilbudet i Fauske som rommer både kommunal, fylkeskommunal og privat tjenesteyting kan deles inn i barnehager og barneparker, grunnskoler, skolefritidsordning, voksenopplæring og undervisning av fremmedspråklige samt fylkeskommunalt skoletilbud. Kulturen er integrert i alle lag av samfunnslivet.

Barnehagene på Fauske

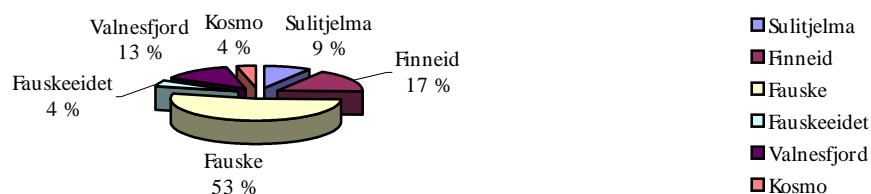
I første halvår av 2000 var barnehagedekning i Fauske kommune 47% (72,1% dekning i aldersgruppa 3-5 år og 18,8% barnehagedekning fra 0 til 3 år).

Geografisk fordeling av barnehageplassene

Fauske sentrum	99 plasser
Hauan	61 plasser
Erikstad	27 plasser
Sulitjelma	18 plasser
Valnesfjord	41 plasser
Kosmo	18 plasser
Medås	18 plasser

Disse tallene omfatter både kommunale og privateide barnehager. Tallene gjelder bare hele plasser både fra 0-3, 3-6 og 0-6 år.

Barn mellom 0-5 år bosatt i Fauske kommune



Figuren viser hvor barn mellom 0 og 5 år er bosatt i Fauske kommune ved inngangen til år 2000

Tallene viser at Fauske som har flest småbarn, også har flest barnehageplasser. Finneid, som derimot bosetter 17% av Fauske kommunes småbarn har ikke barnehagetilbud på stedet. I områdene Kosmo, Valnesfjord og Sulitjelma var det i første halvår 2000 tilnærmet full barnehagedekning ut fra søkermassen

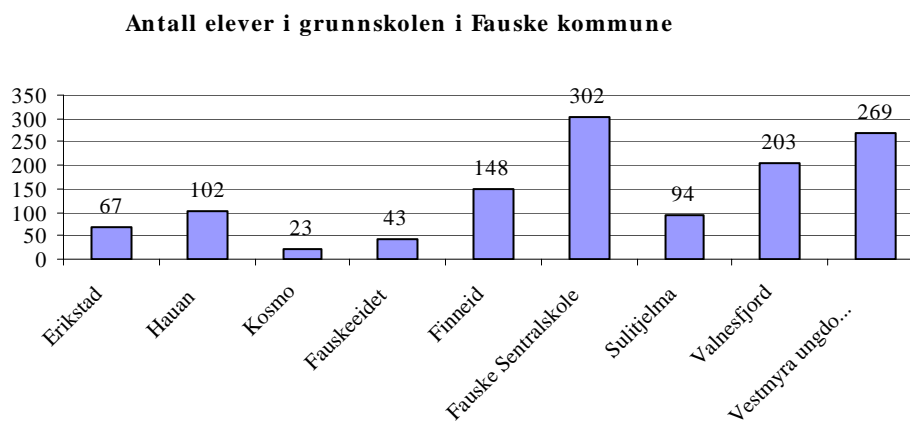
Grunnskolen i Fauske kommune

For skoleåret 1999/2000 var elevtallet fra 1. til 10. klasse i grunnskolen på Fauske på totalt 1251 elever fordelt på 9 skoler og 66 klasser. Det er bare Valnesfjord, Sulitjelma og Vestmyra som har klassetrinnene 8. til 10. klasse.

Når det gjelder spesielle trekk ved skolene i kommunen har mindre årskull ført til færre klasser på Vestmyra ungdomsskole. Hauan grendeskole har store klasser og økende elevtall, og disse elevene samt elever fra Erikstad grendeskole utgjør en stabil elevmasse når de overflyttes til Fauske sentralskole i 5. klassetrinn. Elevtallet i Sulitjelma og på Fauskeeidet er blitt redusert de siste årene, og har sammenheng med

generell nedgang av folketallet på stedene. Helsesportsenteret har økt behovet for skole på Kosmo som har et lite, men stabilt elevgrunnlag. På grunn av lite elevtall har skolene Fauskeidet, Kosmo og Sulitjelma sammenslåtte klasser.

Fauske kommune har tilbud om **skolefritidsordning** (SFO) ved alle grunnskolene så nær som Vestmyra ungdomsskole. For skoleåret 1999/2000 benyttet 271 barn seg av SFO. Alle barn i 1. til 4. klasse får plass.



Figuren angir elevfordelinga ved Fauskeskolene

Voksenopplæring og undervisning av fremmedspråklige i Fauske kommune

De siste årene har Fauske kommune hatt 25-30 fremmedspråklige elever som har fått sitt undervisningstilbud i Fauskeskolen. Foruten ordinær undervisning har elevene - i hovedsak kurdere - fått særskilt undervisning i norsk og samfunnsfag samt morsmålsundervisning.

I tillegg har kommunen tilbudt grunnskoleundervisning i samarbeid med arbeidskontoret og opplæringsseksjonen, til afasipasienter samt undervisning til voksne fremmedspråklige. Både AOF, Friundervisninga og Unireg har utdanningsopplegg for voksne på videregående skolenivå, mens Næringsakademiet på Fauske gir studietilbud til voksne elever i kontor- og edbfag på dag- og kveldstid.

Fylkeskommunalt skoletilbud på Fauske

Den videregående skolen på Fauske har skoleplass til nærmere 580 elever, og har pr i dag avdelinger på Erikstad (helse- og sosialfag, hotell- og næringsmiddelfag), Søbbesva (teknisk bygg, elektrofag, mekaniske fag og byggfag) og Vestmyra (allmennfaglig skoletilbud, idrettsfag, kjemi- og prosessfag og voksenopplæring).

Kultur

Ved utgangen av juni 2000 var det i Fauske kommune registrert 192 forskjellige lag og foreninger som driver kulturelle aktiviteter (herunder allmenn kultur, sang og musikk, idrett, velforeninger, kristen/human aktivitet og pensjonistforeninger). I samme periode eksisterte det 17 musikkforeninger med nært 460 aktive «musikere».

Fauske kommune har et hoved**bibliotek** og to avdelinger, der hovedbiblioteket ligger i Fauske sentrum med avdelinger i Sulitjelma og Valnesfjord. I Sulitjelma er det kombinasjonsbibliotek; både folke- og skolebibliotek som er lokalisert i skolen. Biblioteket i Valnesfjord fungerer også som postkontor. I tillegg finnes skolebibliotek tilknyttet den enkelte grunnskole i kommunen.

Musikk og kulturskolen som har tilbud om opplæring/aktivitet på forskjellige instrument, dans, drama/teater og tegning/maling har ca 200 elevplasser. Musikk- og kulturskolen har i dag ikke egne lokaler, men benytter i hovedsak skolene i kommunen. I tillegg til opplæring/aktivitet på forskjellige kulturuttrykk arrangerer Musikk- og kulturskolen konserter/forestillinger, kurs og bistår barnehager og grunnskoler med råd og veiledning så langt kapasiteten rekker.

Både Fauske, Sulitjelma, Valnesfjord og Fauskeidet har **kommunalt organiserte ungdomsaktiviteter** i form av junior-/barneklubber og ungdomsklubber. I tillegg driver en rekke lag og foreninger, kirken og andre menigheter organisert aktivitet for ungdom i alle deler av kommunen.

Det organiserte idretts- og friluftslivet i Fauske kommune består av ca 50 lag og foreninger med til sammen 5025 medlemmer. Det eksisterer organiserte tilbud på ca 30 ulike idretter/aktiviteter samt flere former for friluftsliv. Det er ca 130 idretts- og friluftslivsanlegg i kommunen hvorav kommunen eier 45 mens 85 er i privat eie.

Det eksisterer også flere tilbud om egenorganisert trim med mellom annet turorientering, barneidrettsskoler, åpen idrettshall, offentlig bad, helsestudio, fritidssenter, alpin, dansekurs, aerobic, organiserte fjellturer, seniordans, eldretrim og postkassetrim.

De kulturelle aktivitetene foregår på bibliotek, skoler, gymsaler, idrettshaller, grendehus og ungdomshus, kirker, museet, kino og samfunnshus. Ingen av disse lokalene er spesielt anvendelige for musikale aktiviteter, større forestillinger og utstillingslokale for mellom annet bildende kunst, og mye av den kulturelle aktiviteten som foregår forblir usynlig fordi aktivitetene er spredt ut over hele kommunen uten et felles samlende framvisningslokale.

Fauske kommune har årlig 3 større **kulturelle markeringer** som involverer mange mennesker og mange forskjellige kulturelle aktiviteter; Mons-Petter festivalen, Kulturdagen i Valnesfjord og Ungdommens kulturmønstring. I tillegg gjennomføres en rekke mindre arrangementer innenfor alle deler av kulturbegrepet gjennom hele året.

Det som kjennetegner Fauskes kurliv er mangfoldet og den store og positive aktiviteten som er spredt rundt i alle bygdene i kommunen. Lokalhistorie og geografi har vært, og er til dels fortsatt fundament i mange av kulturaktivitetene som skjer i kommunen. Gruvekulturen og arbeiderkulturen dette førte med seg har gitt

grobunn for kulturell aktivitet. I sær Sulitjelma har utmerket seg med et rikt kulturliv; både innenfor organiserte og ikke-organiserte aktiviteter.

Et annet aspekt ved kultur er **kulturvern** som dreier seg om 1) bevaring av kulturarven for kommende slekter og 2) å formidle og levendegjøre kulturarven. Kommunen har ansvaret for kulturminnene gjennom plan- og bygningsloven. Mye frivillig kulturvern utføres imidlertid gjennom historielagene i kommunen.

1.5. Helse, sosial og omsorg

Helse, sosial og omsorgstjenesten i kommunen samarbeider nært, og dette kommunale tjenestetilbudet presenteres derfor samlet.

- *Helsetjenesten i Fauske kommune*

Helsetjenesten i Fauske kommune omfatter miljøretta helsevern, helsestasjon (herunder jordmortjeneste, helsesøster for videregående skole og for flyktninger samt skolehelsetjeneste), legetjeneste og fysio- og ergoterapitjeneste.

Aktiviteten for kommunens legesentre har utover på 1990-tallet vært økende og etterspørselen stigende. I Fauske har hver lege kontakt med mellom 15 og 45 pasienter i løpet av et vakt døgn. Det finnes ikke sammenligningstall fra tidligere år, men mye tyder på at økningen har vært markant. Det har tidvis vært en betydelig utskifting av leger i kommunen, men legestillinger og annet helsefaglig personell har ikke vært problematisk å fylle sammenlignet med andre nordnorske kommuner.

- *Omsorgstilbudet i Fauske kommune*

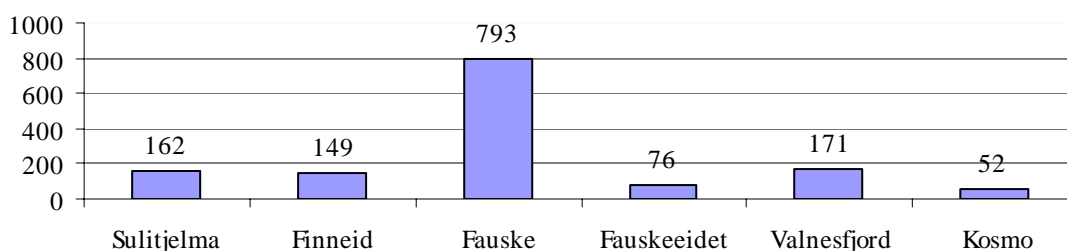
Omsorgstilbudet i Fauske kommune omfatter mellom annet institusjonsomsorg, alarmtelefon, kjøkkentjeneste og vaktmestertjeneste, psykiatrisk sykepleie, miljøtjeneste for psykiatri og PU samt fotsoneterapi og miljøaktivitetstjeneste. Hjemmesykepleie og hjemmehjelp er slått sammen til hjemmetjeneste og denne tjenesten har ca 333 brukere.

Botilbudet for eldre omfatter 112 **institusjonsplasser** fordelt på Fauske sykehjem (66 plasser), Fauske rehabiliteringssenter (10 plasser for avlastning og rehabilitering), Sagatun (8 plasser) og Fauske Bygdeheim (28 plasser).

I tillegg finnes det et tilbud med **tilrettelagte boliger** både til eldre, psykisk utviklingshemma og til psykiatriske pasienter. Av disse 107 tilrettelagte boligene er 36 på Paviljongen, 33 på Helsetunet og 13 i Radioskogen (alle Fauske) samt 19 tilrettelagte boliger i Valnesfjord. Tilbudet av eldreboliger er størst i kommunesenteret. Dette har sammenheng med at nær

57% av de eldre i kommunen er bosatt på Fauske.

Hvor de eldre over 67 år er bosatt i Fauske kommune



Figuren viser hvor eldre over 67 år er bosatt i Fauske kommune

• *Sosialtjenesten i Fauske kommune*

Sosialseksjonen i Fauske kommune omfatter sosialtjeneste, barnevernstjeneste og utekontakttjeneste. Sosialtilbudet rommer mellom annet økonomisk hjelp, rådgivning og veiledning, støttekontakttjeneste, avlastning, oppfølging og feltarbeid.

Sosialtjenesten i Fauske kommune er innrettet på å gi mennesker råd, veiledning og hjelp i ulike situasjoner. Denne hjelpen gis ofte ut fra et regelverk hjemlet i lov.

Levekår

Levekår er et vidt begrep som omfatter en rekke sider ved menneskers livssituasjon (helse, økonomi og sysselsetting).

Antall sosialhjelpsmottakere kan gjenspeile et lokalt levekårsproblem. Fauske har mange langtidsmottakere av sosialhjelp. Mens hele landet har hatt en svak nedgang i andelen av langtidsmottakere av sosialhjelp har denne nedgangen ikke materialisert seg i Fauske. Kommunen har heller ikke hatt nedgang i totale stønadstilfeller, noe som både landet som helhet, Nordland fylke og andre kommuner det er naturlig å sammenligne seg med har hatt.

Nesten hver 5. innbygger i Fauske mellom 18 og 24 år har mottatt sosialhjelp. De fleste mottar hjelp i 6 måneder eller mer. Dette kan ha sammenheng med den store arbeidsledigheta blant ungdom i kommunen.

Utbredelse av kriminalitet er en annen indikator på levekår. Fauske kommune ligger høyt i 1999 statistikken for Nordlandskommunene for antall anmeldte lovbrudd. Voldsrelaterte lovbrudd er redusert, mens antall registrerte narkotikalovbrudd har økt. Den gjennomsnittlige lovbryster er ung.

Levekårsfaktorer som gjør at Fauske kommune kommer dårligere ut enn andre Nordlandskommuner, er forhold som hovedsakelig fanges opp av trygdesystemet og ikke av det kommunale tjenesteapparatet (slike forhold er mellom annet personer under attføring, personer på uføretrygd og enslige mødre på overgangsstønad). Man

skal imidlertid tolke levekårsindekser med forsiktighet fordi viktige sider ved levekår er utelatt.

1.6. Kommuneorganisasjonen

Kommuneorganisasjonen presenteres her igjennom

1) Politisk organisering, 2) Administrativ organisering og 3) Kommunens økonomi

- *Politisk organisering*

Det politiske styringssystemet - som blei innført i Fauske kommune etter kommunestyrevalget i 1995 - består av 3 sektorstyrer (oppvekst/fritid, drift/teknisk og helse/sosial).

Fauske **kommunestyre** består av 41 representanter. Ordfører og varaordfører velges av og blant kommunestyrets medlemmer. Gjennomgående representasjon er et mål med dette politiske styringssystemet, som medfører at de faste medlemmene i formannskap og sektorstyrer er kommunestyrerepresentanter.

Formannskapet (11 medlemmer) er klagenemnd for politiske vedtak på lavere nivå, og fungerer også som valgstyre. I tillegg er formannskapet fondsstyre for næringsaker.

Sektorstyrene (9 medlemmer) er fagstyrer som innstiller overfor formannskap og kommunestyre. I enkelte saker har kommunestyret delegert besluttende myndighet til sektorstyrene.

Administrasjonsstyret består av 7 folkevalgte medlemmer og 2 medlemmer fra arbeidstakerne.

Fauske kommune har et **kontrollutvalg** bestående av 5 medlemmer med revisjonen som sekretariat, som er direkte underlagt kommunestyret. Med bakgrunn i at kontrollutvalget skal ha tilsyn med forvaltninga og politiske utvalg kan medlemmene i kontrollutvalget ikke ha andre verv enn kommunestyrevervet.

- *Administrativ organisering*

Fauske kommune er i dag organisert med rådmannens stab og 3 sektorer (oppvekst/fritid, drift/teknisk og helse/sosial samt utviklingsseksjonen) som igjen er organisert i 8 seksjoner. Disse har selvstendig resultatansvar og er tillagt en utstrakt myndighet til planlegging og iverksetting.

Det er oppretta en egen strategisk ledergruppe (s-gruppe) bestående av rådmann, assisterende rådmann og 3 sektorledere.

- *Fauske kommunens økonomi*

I 1999 brukte Fauske kommune 339.371.000,- kroner på den kommunale driften.

Utgiftsveksten for 1999 var på 8,7 %, mens inntektsveksten var på 4,8% (korrigert for Hjemfallsfondet). Utgiftsveksten i 1999 må sees i sammenheng med svikt i skatteinntangen, økte personalkostnader og økte finansieringskostnader (renter).

Disposisjonsfondet som skal utgjøre bufferen for å møte utfordringer i driften er på kr 742.046.00 og har stått urørt i 1999. **Bundne driftsfond** beløper seg til 61,6 mill, og kan ikke anvendes på annen måte enn det som er fastsatt av giver. **Bundne kapitalfond** er også tilskuddsyter knyttet opp mot spesifikke prosjekter, og har i 1999 økt med kr168. 000,- til kr 994.000,-.

For 1999 utgjorde **renter og avdrag** 33,7% av brutto driftsresultat. Total gjeld var pr. 01.01.1999 på om lag kr 199,7 millioner. Renter og avdrag legger beslag på 14,3% av de frie inntektene.

Selvfinansieringsgraden for Fauske kommune i 1999 var på 34%, som skyldes utvida anvendelse av Hjemfallsfondet. En positiv selvfinansieringsgrad innebærer at det i utgangspunktet finnes disponible driftsmidler som kan kanaliseres til dekning av investeringer.

I utgangspunktet har kommunen godt med midler (Hjemfallsfondet), Evnen til å overføre driftsmidler til investering har vært forholdsvis liten. Økonomiplan 2000-2003 fastsetter at en forholdsvis stor del av investeringene skal finansieres ved bruk av ordinære driftsmidler. Disposisjonsfondene er minimale og kan ikke tjene som buffer i økonomien.

En stor del av låneportefølgen er låst til fastrente. Svingninger i rentesatser vil normalt ikke føre til kritisk belastning i Fauske kommunes økonomi. Likviditeten er anstrengt, og økonomiplanen forutsetter en forsterkning med 2 mill kroner årlig til og med 2003.

2. ANALYSE AV FAUSKESAMFUNNET

Variert kunst- og kulturliv. Manglende kulturhus. Fine nærmiljøanlegg. Manglende plan for estetisk utseende. Naturressurser. Dårlig markedsføring. Gode desentraliserte helsetilbud. Mangel på stabile fagfolk. Knutepunktet og dets muligheter. Dårlig vegstandard.

Fem analyserte tema

Oppvekst/fritid/kultur, miljø, næring, helse/sosial/omsorg og kommunikasjon/transport er de fem temaene som var valgt ut til videre analyse. Analysen har foregått politisk, faglig og gjennom et folkemøte.

2.1. Analyse Oppvekst/fritid/kultur

Viktige faktorer som skal gi Fauskes innbyggere gode oppvekst-, fritids- og kulturforhold er motivering og faglig oppdatering av personalet, en effektiv organisasjon og samordning av ressurser samt et utbedra samarbeid internt og eksternt.

Utfordringer for opplæringssida er:

- Kvalitetssikring av grunnskoletilbudet/barnehagetilbudet/flyktningeundervisninga tilpassa opplæring, læremidler, behovstilpasning og etterutdanning
- Videreutvikle interkommunalt samarbeid
- Kompetansereformen

Utfordringer for kultursida er:

- Kommunalt ansvar/ansvar 3. sektor
- Videreutvikle biblioteket i forhold til ny teknologi og som kulturbærer
- Drift av Fauske kino
- Kvalitetssikring av ungdomsklubbene i forhold til nærmiljøtanken
- Kulturvern versus næring
- Nærmiljøsenters/samfunnshus/kulturhus
- Musikk- og kulturskolen; regionalt samarbeid og aktivitetsnivå
- Museumsplan

Oppvekst/fritid/kultur – innspill fra folkemøtet

Sterke sider Oppvekst/fritid/kultur:

- Fauske kommune er langt fremme på nasjonalt nivå når det gjelder nærmiljøanlegg/idrettspolitikk
- God skolekretsstruktur
- Stor positiv ungdomsgruppe
- Stor frivillig innsats/dugnadsånd
- Variert kultur/kunstmiljø

Svake sider Oppvekst/fritid/kultur:

- Mangler barn/ungdommens kommunestyre (Fauske Ungdomsråd konstituerte seg i møte 9. september 2000)
- Dårlig ry utad
- Manglende rollemodeller
- Mangler møteplass/kulturhus
- Manglende bredde i videregående skoletilbud

2.2. Analyse Miljø

Natur- og miljøutfordringer oppfattes i for stor grad som miljøavdelingas ansvar, og ikke som en kvalitet som alle sektorer må ta hensyn til. For å lykkes i kommunens natur- og miljøvernarbeidet er det behov for en betydelig ansvarliggjøring internt, i bedrifter og i lokalsamfunnet for øvrig.

- Natur og miljø må i større grad bli et lederanliggende både i offentlig og privat virksomhet.
- Å skape motivasjon er første steg på veien til handling, og informasjonsarbeid er derfor svært viktig.
- Barn og ungdom er en viktig målgruppe.

Miljø – innspill fra folkemøtet

Sterke sider Miljø:

- Gode muligheter for allsidig friluftsliv
- Stor artsrikdom – flora/fauna – biologisk mangfold
- Kildesortering og gjenvinning – avløpsanlegg (unntak Sulitjelma)
- Gode nærmiljøanlegg
- Rikt organisasjonsliv på miljøside

Svake sider Miljø:

- Dårlig infrastruktur
- For dårlig opprydding etter industridrift og utbygging
- Manglende plan for estetisk utseende – skilting, fasade, arkitektur

2.3. Analyse Næring

Utfordringa for næringsarbeidet i Fauske kommune er å utvikle et mer solid næringsliv i hele kommunen, og skape vekst og utvikling med basis i kommunen og regionens fortrinn og sterke ressursgrunnlag - igjennom lokalt og regionalt samarbeid.

Samarbeidende aktører innen næringslivet er mange, og spesielt er næringsorganisasjonene viktige premissleverandører. Fauske kommune har hovedansvar for å legge til rette og utvikle infrastruktur for næringslivet og yte service overfor etablerte og nye bedrifter. Strategisk næringsplan er en felles arena mellom kommunen – både på administrativt og politisk nivå – og næringslivet i Fauske. Indre Salten Vekst med sin bedriftsretta kompetanse arbeider i all hovedsak mot enkeltbedrifter.

I næringsutviklingsarbeid satses det i hele kommunen. Tyngdepunktet må nødvendigvis ligge i Fauske sentrum, men det skjer en bevisst satsing i de 2 andre sentra i kommunen; Sulitjelma og Straumsnes.

Vekst og utvikling må skapes gjennom kommunens naturlige fortrinn:

- Fauske som skolesenter
- Kompetansemiljøene
- Senter for handel og service
- Kommunikasjonsmessig knutepunkt
- Kommunens naturressurser (vannkraft, marmor, grus, mineraler, natur)

Næring – innspill fra folkemøtet

Sterke sider Næring:

- Naturressurser
- Infrastruktur
- Kompetanse og teknologi
- Variert næringsliv
- Samarbeid/dugnad

Svake sider Næring:

- Utnytte stedlig kompetanse
- Høy arbeidsledighet
- Utnytte fortrinn
- Markedsføring

2.4. Analyse Helse/sosial/omsorg

Hovedutfordringene ved Helse-, sosial- og omsorgstjenesten i Fauske kommune er å;

- bidra til å styrke det forebyggende arbeid slik at helsemessige og sosiale problemer i minst mulig grad får oppstå og videreutvikle seg
- bidra til egenomsorg og selvhjelp og derved forhindre tap av selvfølelse, handlekraft og pågangsmot
- sørge for å diagnostisere og behandle sykdom, skade og lyte slik at unødige helseproblemer ikke oppstår
- gi trygg og god omsorg til den som ikke lenger kan ta vare på seg selv

Utfordringene framover for seksjon *sosial* er arbeidet med unge sosialhjelpsmottakere, rusmisbrukere og barnevern.

Seksjon *pleie og omsorgs* utfordringer er å møte behovene til økende antall eldre, til de senil demente, til stimulering av privat omsorg og for å gi den enkelte bruker best mulig service.

Seksjon *helse* sin største utfordring framover er rekruttering av fagpersonale.

Felles utfordringer er:

- psykiatritilbudet
- behandling og forebygging
- tverrfaglig/tverrsektoriell samhandling
- endring i ansvarsfordeling
- kvalitetskrav
- kompetansehevning
- sentralisering/desentralisering

Helse/sosial/omsorg - innspill fra folkemøtet

Sterke sider Helse/sosial/omsorg:

- Mange og desentraliserte helsetilbud
- Ambulansetjenesten
- Den tredje sektor: Frivillighetsentralen og Fysak – tverrsektorielt samarbeid
- Innsatsvilling personale
- Et aktivt eldreråd/råd for funksjonshemmede som blir hørt

Svake sider Helse/sosial/omsorg:

- Mangel på stabile fagfolk (slitasje på personalet)
- Mangel på stillingshjemler i forhold til planer/behov
- For lite nabo-hjelp/for få "nabo-kjerringer"
- Store rus-, volds- og vinningsproblemer
- Mangel på vernede arbeidsplasser

2.5. Analyse av Kommunikasjon og transport

God og velfungerende infrastruktur er en forutsetning for videreutvikling av inntekts-, velferds- og trivselsgrunnlaget i Fauske kommune, og en riktig prioritering krever samhandling mellom privat og offentlig sektor.

Utfordringer i kommunal infrastruktur er:

- standardheving av de 251 kommunale veiene
- plan for trafikksikkerhet
- miljøgate/Fauske sentrum
- vann og avløp
- næringsområder/næringstomter
- Finneid kai/havneområde
- tilgjengelige boligtomter

Omlegging av E6/Rv80 vil i framtida være en stor utfordring for kommunikasjons-, transport- og arealsida i Fauske kommune. Veiomlegginga er imidlertid ikke med i Norsk veiplan fram mot år 2011.

Kommunikasjon/transport – innspill fra folkemøtet

Sterke sider Kommunikasjon/transport:

- Potensiale for nyskaping v/omlegging av E6 – RV80
- Har arealer for videre utvikling
- Knutepunkt E6/RV80/NSB
- Flott transportnæring
- Videreutvikle Nord-Kalott samarbeid/Barentsveg

Svake sider Kommunikasjon/transport:

- Ingen opparbeidede næringstomter
- Vegstandard
- Nedprioritering NSB
- Truckstopp – omlastning mangler
- Korrespondanse flybuss

2.6. Folkemøtekonklusjon analyse Fauskesamfunnet

Av forhold som flere grupper mener er en god kvalitet med Fauskesamfunnet og som vil være utfordringer framover er;

- Knutepunktet Fauske
- Gode nærmiljøanlegg



- Naturressurser
- God dugnadsånd

Forhold som flere grupper mener er negative kvaliteter ved Fauskesamfunnet og som vil være utfordringer framover er;

- Dårlig ry utad
- Dårlig infrastruktur (veikvalitet)

3. PROGNOSE OG UTFORDRINGER MOT ÅR 2012

Med dagens befolkningsutvikling vil Fauske kommune i 2012 ha 36% flere eldre over 90 år, men langt færre barn under skolepliktig alder enn vi har i dag. Fauske kommune vil - ifølge prognosene som bygger på tallverdier som er kjent pr dato - få en redusert inntekstoverføring fra Staten på mellom 7 og 17 millioner kroner.

Grunnlaget for utvalget av utfordringer for Fauskesamfunnet baserer seg på en politisk og faglig forståelse av analysen av nåsituasjonen samt befolkningsmessige- og økonomiske prognoser fram til 2012, som kommuneplanperspektivet er satt til.

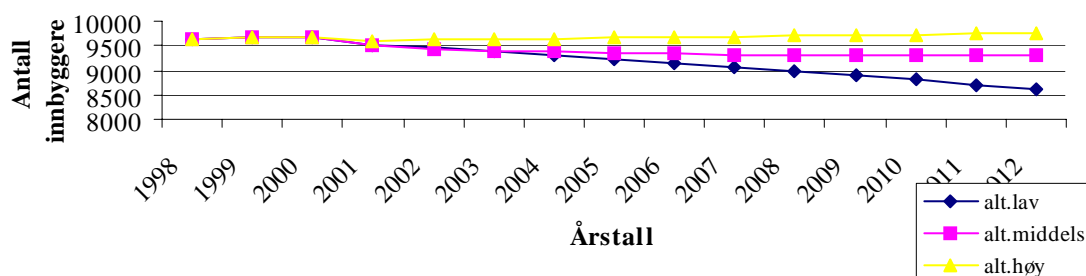
3.1. Prognoser mot år 2012

Prognoser viser framtidig utvikling innen bl.a. befolkning. Statistikken baserer seg mellom annet på den kunnskap vi har om tidligere befolkningsvekst, befolknings sammensetning og trender i samfunnet. Prognoser er imidlertid ingen evig sannhet. Mange ulike forhold - som omstilling og flyktingestrøm til en kommune - kan rokke ved prognosene slik at man kan få en større eller mindre befolkningsvekst enn først antatt. De standardene Fauske kommune har lagt til grunn for den langsiktige planlegginga er et tallmateriale som er utarbeida av Statistisk Sentralbyrå.

3.2. Befolkningsprognoser mot år 2012

Befolkningsprognosene mot år 2012 viser tre ulike alternativer for befolkningsendring i Fauske kommune; alternativene høy, middels og lav befolkningsvekst er basert på fødselsfrekvenser og dødssannsynligheter og forholdet

Framskrivning totalbefolkninga 1998-2012



mellom inn- og utflytting - med alternativ høy som det mest positive og alternativ lav som det mest dramatiske alternativet.

Figuren viser prognostisert befolkningsutvikling fra 1998 til 2012

Lavt alternativ viser et fall i innbyggertallet mot år 2012 på grunn av lav fruktbarhet, lav innflytting som kombineres med stor utflytting. Legger man den historiske befolkningsutviklinga til grunn - som innebærer en negativ nettoutflytting hvert år fra 1980 og fram til 1999 - ligger en framskrevet flyttetrend nær opp det lave alternativet. Dette innebærer at Fauske kommune vil ende opp med 8615 innbyggere i 2012.

Middels alternativ ender opp med 9296, mens alternativ høy betyr at Fauske kommune vi ha 9752 innbyggere i år 2012.

Den unge befolkninga

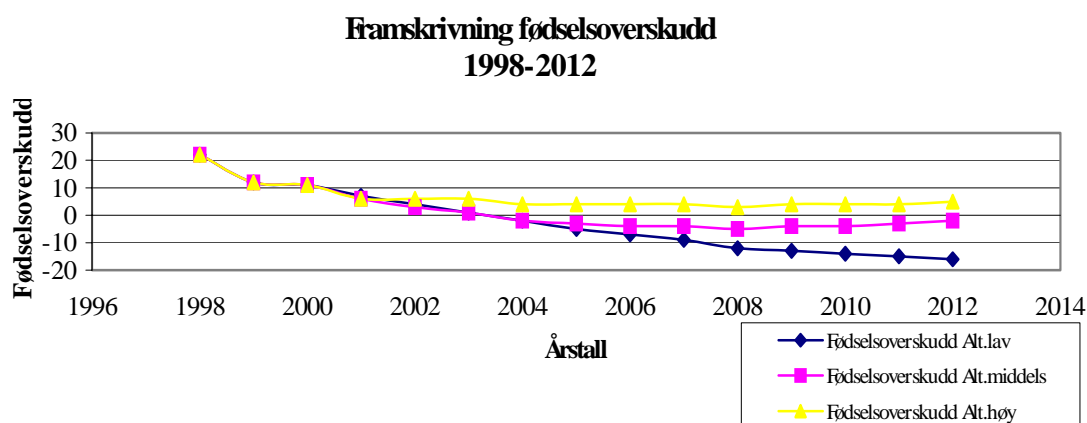
Fauskes unge befolkning - 0 til 6 års gruppa - vil etter alternativ høy og mellomalternativet forholde seg ganske stabil fram til år 2012, mens alternativ lav vil gi et synkende antall unger fra 0 til 6 år fram til 2010 før det igjen øker litt.

Når det gjelder aldersgruppa 7 til 15 år (skolealder) gir det mest positive prognoseberegningalternativet en økning i denne aldersgruppa, mens både middelalternativet og det mest pessimistiske alternativet viser en dramatisk nedgang i antall Fauskebarn i skolepliktig alder fram mot år 2012.

Den eldre befolkninga

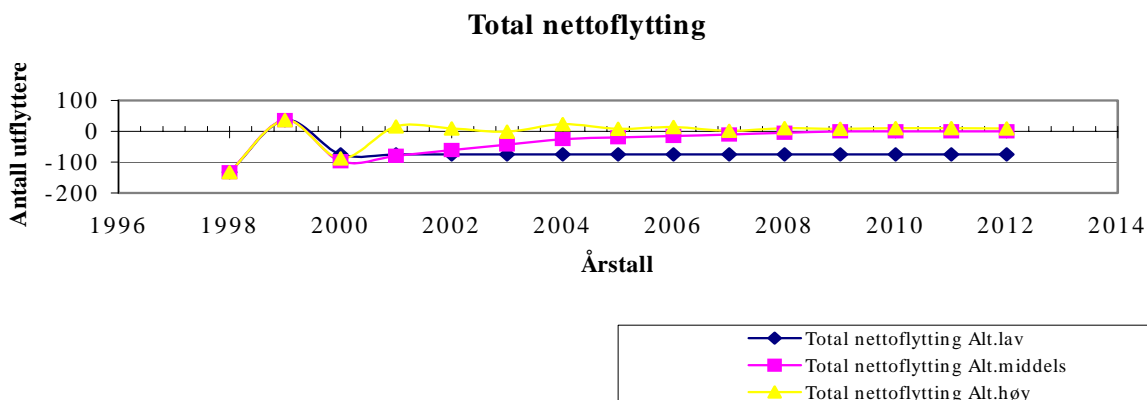
Ren framskrivning viser at aldersgruppa 80 til 89 år faktisk vil synke merkbart; fra 402 i 1999 til 344 i 2012. Gruppa over 90 år derimot vil etter samme prognoseberegning øke, fra 59 eldre eldre i 1999 til 80 personer over 90 år i 2012. Det er en økning på nær 36% av eldre over 90 i Fauske kommune.

Fødselsoverskudd og nettoflytting



Figuren viser framskrivning av fødselsoverskuddet i perioden 1998 til 2012 i Fauske kommune

Alle framskrivningsalternativene mht fødselsoverskuddet viser nedgang, og alle prognosealternativene er like dramatiske. Det mest positive alternativet viser at vi så vidt evner å reproducere oss selv, mens de to andre alternativene - lavt alternativ og middelalternativet - viser at Fauskeværingene ikke føder nok unger til å



oppretholde eller øke folketallet. Dødeligheten framstår som stabil.

Figuren viser total nettoflytting i Fauske kommune i tidsrommet 1998 til 2012

Det mest positive alternativet mht framskrivning av nettoflyttinga varierer en del, men holder seg så vidt på pluss sida. Disse tallene baserer seg på at Fauske kommune økte i folkemengde i 1999 og i første halvdel av år 2000. Middeler alternativet viser en økning fram mot 2009 og så flater det ut på 0 fram til 2012; like mange innflyttere som utflyttere. Det mest pessimistiske alternativet - alternativ lav - viser at nettoflyttinga til Fauske vil holde seg stabilt negativ på -75 personer hvert år.

Aldersfordelingen på inn- og utflyttingen er tilnærmet lik. De som flytter ut erstattes av noen færre, men av folk i samme aldersgruppe. Denne "erstatningen" danner også det tradisjonelle bilde av en stabil befolkning - til tross for at 5% byttes ut gjennom inn- og utflytting hvert år.

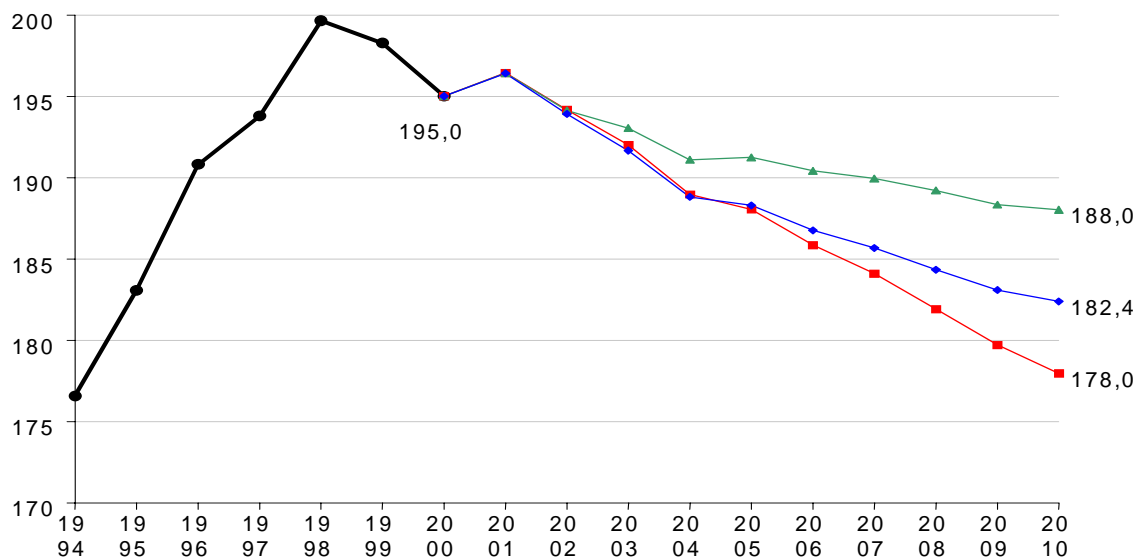
Potensiale i Fauskes befolkning

Foretar man en ren fremskriving av Fauske kommunes befolkningsmengde, hvor en ser hvordan befolkninga utvikler seg dersom inn- eller utflytting til kommunen er fraværende, vil det gi en befolkningsvekst opp mot 9.700 innbyggere i 2012. Fødselsoverskuddet vil være positivt i hele perioden, men avtar en del fram til 2012. I et slikt perspektiv har kommunens befolkning - med dens alderssammensetning - potensiale til å reprodusere seg selv.

3.3. Økonomiske prognoser mot år 2012

De faktorer som er avgjørende for Fauske kommunes inntekter er befolkningsutvikling, befolknings sammensetning, skatteinntekter og rammetilskudd. Skatteinntekter er basert på inntektsutvikling og fordeling av skatteinntekter mellom stat, fylke og kommune. Den løpende inntektsutjevninga som er bygd inn i rammetilskuddet er med på å sikre at kommunen har en skatteinntekt som ikke er under et bestemt nivå av landsgjennomsnittet. Rammetilskuddet som kommunen mottar vil alltid være styrt av de kriterier som legges til grunn for tildelinga.

Rammeoverføringene steig for øvrig en tanke på slutten av 1990-tallet, men vil fram til 2010 vise en synkende tendens basert på de prognoser som ligger til grunn for befolkningsutviklinga.



Figuren viser utviklinga i frie inntekter i mill. kroner fra 1994 til 2010 avhengig av befolkningsutvikling (vist i prisnivå 2000). Prognosene bygger på tallverdier som er kjent pr dato.

Avhengig av en negativ befolkningsutvikling vil de frie inntektene reduseres med fra 7 til 17 millioner i 2010 perspektiv sett i forhold til inneværende år.

I forbindelse med kommuneøkonomiproposisjonen 2000-2001 - er det foreslått at et betydelig antall øremerkede tilskudd fjernes og i stedet blir lagt inn i det generelle rammetilskuddet. Innlemmingen av de øremerkede tilskuddene øker rammetilskuddene, noe som vil være med på å forskyve trenden som vist i figuren ovenfor.

I perioden fram til 2010 forventes det - kort oppsummert - at kommunes inntekter fra staten (skatt, rammetilskudd) reduseres, og at inntektene til kommunen går ned i forhold til de utgiftene Fauske kommune innehar forutsatt prognostisert befolkningsreduksjon.

3.4. Definerer av utfordringer mot år 2012

Styringsgruppa for kommuneplan Fauske (formannskapet) har gjennom debattmøter definert sentrale muligheter og sentrale trusler mot år 2012 for Fauskesamfunnet innen hovedområdene 1) oppvekst/fritid/kultur, 2) miljø, 3) næring, 4) helse/sosial/omsorg og 5) kommunikasjon og transport.

- **Oppvekst/fritid/kultur mot 2012**

Utfordringene framover er å kunne opprettholde nåværende skolekretsstruktur til tross for økonomiske nedgangstider, tilrettelegge for framkommelighet for funksjonshemmede og arbeide for å få kulturhus til byen Fauske.



Prioriterte muligheter innenfor området;

- God, desentralisert skolekretsstruktur og nærmiljøanlegg
- Frivillig innsats

Prioriterte utfordringer innenfor området;

- Mangler størstue
- Dårlig ry utad
- Manglende bredde i videregående skoletilbud

- **Miljø mot 2012**

Utfordringa for miljørta er å ta innover seg Lokal Agenda 21- perspektivene samt ivareta samspillet mellom miljø og næringsinteresser med aktsomhet; med bruk av naturen på den ene sida og bevaring på den andre sida. Ren mat er ikke lenger en selvfølge, og opprettholdelse av gode landbruksområder og god kvalitet på maten som blir produsert vil bli viktige utfordringer framover.

Prioriterte muligheter;

- Gode muligheter for allsidig friluftsliv
- Frivillig innsats
- Gode nærmiljøanlegg

Prioriterte utfordringer;

- Manglende plan for estetisk utseende (herunder sjøsida)
- Dårlig opprydding
- E6 gjennom sentrum (farlig gods og dårlig forhold for myke trafikanter)

- **Næring mot 2012**

Strategisk Næringsplan for Fauske tar for seg en rekke sentrale næringsutfordringer for Fauske:

- 1) Utnytte de sterke kompetansmiljøene i kommunen
- 2) Utnytte kommunens naturressursgrunnlag, med spesiell fokus på reiseliv
- 3) Utvikle attraktive næringsområder og næringsmiljøer

Prioriterte muligheter;

- Naturressurser
- Variert næringsliv (kompetanse & teknologi)
- Infrastruktur (m.a. kai)

Prioriterte utfordringer;

- Høy arbeidsledighet
- Nedgang i folketall
- For få gryndere
- Utnytte fortrinn

• **Helse/sosial/omsorg mot 2012**

Kommunen vil i årene framover oppleve en vekst i antall eldre eldre med behov for omfattende omsorgs-, lege- og ergo-/fysioterapitilbud. Å få ned antall personer som har sosialhjelp som langvarig eneste kilde til livsopphold vil være en utfordring i årene framover.

Prioriterte muligheter;

- Mange og desentraliserte helsetilbud
- Den 3. sektor

Prioriterte utfordringer;

- Rus-, volds- og vinningskriminalitetsproblemer
- Mangel på stabile fagfolk

• **Kommunikasjon og transport mot 2012**

Utfordringene for kommunikasjon og transport i årene framover er å opprettholde arbeidsplassene knyttet til denne næringa, og samtidig utnytte de geografiske fortrinnene Fauske kommune har i kraft av sin beliggenhet.

Prioriterte muligheter;

- Knutepunkt E6/RV80/NSB
- Har arealer for videre utvikling
- Flott transportnæring

Prioriterte utfordringer;

- Nedprioritering NSB
- Vegstandard
- Opparbeida næringstomter (mangler omlastning)

3.5. Politisk fellesnevner

Styringsgruppa kunne enes om at dårlig ry utad må sees i sammenheng med skoleungdom og bredden i det videregående skoletilbudet, og at det vil være en stor trussel for Fauske hvis ryktene om Fauskes (negative) kvaliteter forhindrer ungdommen fra å flytte til Fauske for å benytte seg av det videregående skoletilbudet og til å forbli på Fauske etter endt utdanning. Økonomi blei av styringsgruppa også sett på som en gjennomgående trussel for kvaliteten på de diskuterte temaene.

4. VISJON OG MÅL I KOMMUNEPLANEN

Kommuneplan for Fauske har to sett visjoner; en slagordsforma visjon og en modifisert arbeidsvisjon samt 3 hovedmål; ett med fokus på kommunes inntektsgrunnlag, ett med fokus på kommunens velferdsgrunnlag og ett med fokus på kommunens trivselsgrunnlag.

4.1. Visjon og mål i Fauske kommune

En *visjon* er politisk samlende og positivt lada.

Hovedmålene angir retning og ambisjoner innenfor planperioden; hva vi vil oppnå fram mot 2012. Hovedmålene skal også få fram ønskelige sammenhenger ved flere forhold/sektorer i Fauske kommune.

Delmålene spesifiserer hovedmålene og skal forklare hva Fauske kommune konkret mener med de temaene det settes fokus på i hovedmålene.

Slagord:

Marmorbyen

Visjon:

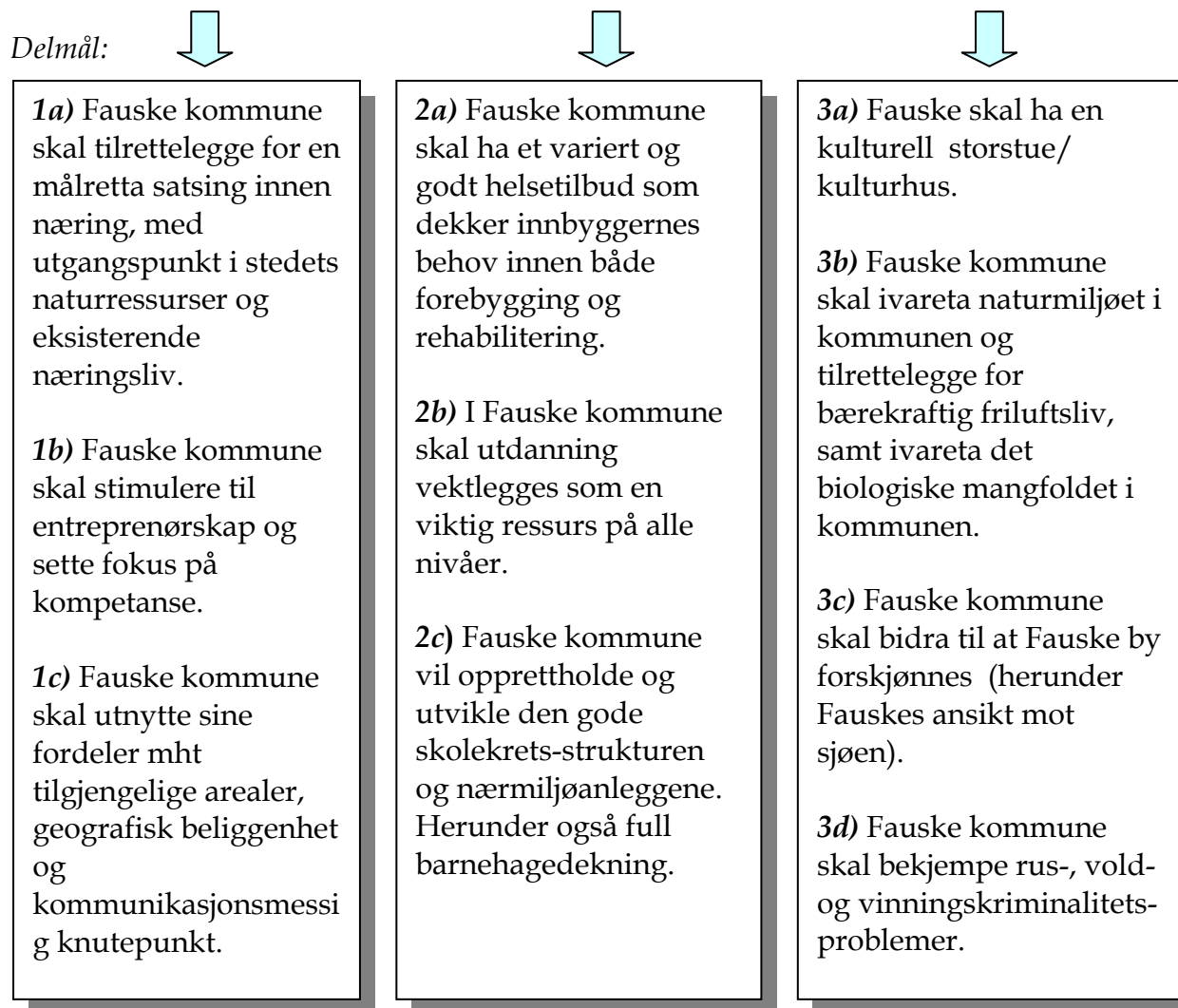
Innbyggerne skal oppleve Fauske som den beste kommunen å bo og ha sitt virke i

Hovedmål:

Fauske kommune skal stimulere til et sunt og livskraftig næringsliv

Fauske kommune skal sørge for gode levekår for hele Fauskes befolkning gjennom et godt og likeverdig tjenestetilbud

Fauske kommune skal legge til rette for en aktiv og variert livsutfoldelse for alle



4.2. Ordlyden i visjons- og målformuleringene

Kommuneplanen er en overordna plan der ordlyden og presisjonsnivået i målformuleringene skal gjenspeile helhet, overblikk og større sammenhenger i Fauske kommune.

4.3. Visjon

De to visjonene for Fauske består som nevnt av et slagord og en arbeidsvisjon. Slagordet - "Marmorbyen Fauske" - henviser til den naturressursen og den næringa som er typisk for Fauske; marmor. Det er en slik profil kommunen vil kjennetegnes ved.

Den modifiserte arbeidsvisjonen - "Innbyggerne skal oppleve Fauske som den beste kommunen å bo og ha sitt virke i" - henspeiler på at fauskeværingen subjektivt sett skal ha en opplevelse av at nettopp denne kommunen er den beste for nettopp henne/ham.

For at fauskeværingen skal få opplevelsen at Fauske har de egenskaper som skal til for at man skal kunne bosette seg – og bli boende på Fauske må følgende mål nås:

4.4. Hovedmål

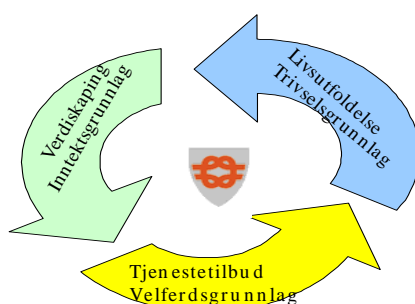
Hovedmålene er tredelte. Hovedmål 1) omhandler verdiskaping og *inntektsgrunnlaget* i Fauske kommune og lyder: "Fauske kommune skal stimulere til et sunt og livskraftig næringsliv".

Hovedmål 2) tar for seg *velferdsgrunnlaget* og ordlyden er: "Fauske kommune skal sørge for gode levekår for hele Fauskes befolkning gjennom et godt og likeverdig tjenestetilbud".

Hovedmål 3) omfatter *trivselsgrunnlaget* og lyder: "Fauske kommune skal legge til rette for en aktiv og variert livsutfoldelse for alle".

Hovedmålene omhandler de elementer som må være tilstede for at innbyggeren skal ha det godt i Fauske kommune. Dette omfatter mellom annet å ha et meningsfylt økonomisk inntomme, ha nærhet og tilgang til servicetilbud som må eksistere for at innbyggere skal kunne trives og føle seg trygge, samt ha noe meningsfylt å fylle fritida med.

På samme tid henger hovedmålene sammen. Man må ha et livskraftig næringsliv og økonomisk inntomme for å kunne vedlikeholde og utbygge tjenestetilbudet til kommunes innbyggere. Trives folk og er folk trygge vil de yte mer i jobben som igjen kan ha innvirkning på inntektsgrunnlaget som gir kommunen mulighet til å utbygge velferds- og trivselstilbudene. Hovedmålene henger med andre ord sammen og skaper en positiv spiral jfr. figuren nedenfor.



4.5. Delmål

For å nå hovedmålene må de 10 delmålene Fauske har satt seg oppfylles. Delmålene avleder fra hovedmålene og kategoriseres i tre deler.

Inntektsgrunnlagsdelmålene henspeiler alle på næringsvirksomhet, fra å utvikle kompetanse og entreprenørskap i kommunen til å ha tilgjengelig areal for næringsvirksomhet, Fauskes fabelaktige beliggenhet og naturressurser.

Disse delmålene har følgende ordlyd;

1a) "Fauske kommune skal tilrettelegge for en målretta satsing innen næring, med utgangspunkt i stedets naturressurser og eksisterende næringsliv".

2a) "Fauske kommune skal stimulere til entreprenørskap og sette fokus på kompetanse".

3a) "Fauske kommune skal utnytte sine fordeler mht tilgjengelige arealer, geografisk beliggenhet og kommunikasjonsmessig knutepunkt".

Velferdsgrunnlagsdelmålene henspeiler på de velferdstilbudene Fauske kommune tilbyr sine innbyggere mellom annet i form av skole- og barnehagetilbud der folk har bosatt seg i kommunen samt et godt utbygd helse- og omsorgsvesen.

2a) "Fauske kommune skal ha et variert og godt helsetilbud som dekker innbyggernes behov innen både forebygging og rehabilitering".

To av delmålene – 2b) "I Fauske kommune skal utdanning vektlegges som en viktig ressurs på alle nivåer", og 2c) "Fauske kommune vil opprettholde og utvikle den gode skolekretsstrukturen og nærmiljøanleggene. Herunder også full barnehagedekning" – henspeiler på at skolene (og barnehagene) skal fungere som kunnskaps- og sosiale møteplasser for Fauskesamfunnet, og at utdanningsmulighetene legges til rette for alle aldersgrupper.

Trivselsgrunnlagsdelmålene er flere. Kommunens befolkning må ha mulighet til å bruke og være en del av et rikt kulturliv, ha tilgang til natur, få trivsel gjennom fysiske omgivelser ved å bo i en pen kommune og i en pen by, samt føle seg trygg. Derav punkt 3d som mellom annet henspeiler på bekjempelse av kriminalitet. Ordlyden i disse trivsels-delmålene – med forklaringer – lyder:

3a) "Fauske kommune skal ha en kulturell storstue/kulturhus". I dette ligger det at det må legges til rette for en bred kulturdeltakelse og mulighet for kulturopplevelser uansett alder og uansett uttrykksform, og at denne aktiviteten må samles i et kulturbygg.

3b) "Fauske kommune skal ivareta naturmiljøet i kommunen og tilrettelegge for bærekraftig friluftsliv samt ivareta det biologiske mangfoldet i kommunen". Fauske skal sikre befolkningas behov i dag uten å gå på akkord med kommende generasjoners mulighet til å dekke sine behov. Ressursbruken må settes inn i et kretssløpsperspektiv der naturens tåleevne ikke overskrides.

3c) "Fauske kommune skal bidra til at Fauske by forskjønnes (herunder Fauskes ansikt mot sjøen)". Fauskes befolkning skal trives i kommunen – også gjennom dens fysiske omgivelser.

3d) "Fauske kommune skal bekjempe rus-, vold- og vinningskriminalitetsproblemer". Fauske skal være en trygg kommune å bo i, for alle aldersgrupper.

5. STRATEGIER

Styringsgruppa har valgt følgende strategier for å oppfylle målene i kommuneplanen:

- Forutsigbarhet i handlingsmønster
- Samordning
- Samarbeid
- Prosjekt

5.1. Forutsigbarhet i handlingsmønster

Målene og strategiene i kommuneplanen har et perspektiv fram til år 2012, og som en viktig strategi for måloppnåelse blir det satt fokus på et langsiktig tidsaspekt og forutsigbarhet i det arbeidet Fauske kommune gjør og den servicen Fauske kommune tilbyr sine innbyggere og sitt næringsliv.

5.2. Samordning

En smidig, funksjonell og velfungerende kommuneorganisasjon – der informasjonsflyten og kommunikasjonen mellom ulike sektorer, seksjoner og kontorer er god - er et av de viktigste virkemidlene man har til rådighet for å utvikle Fauskesamfunnet i tråd med målene i kommuneplan for Fauske.

Organisasjonen skal fungere utfra de behov innbyggerne i Fauske kommune har og de økonomiske forutsetningene som blir lagt til grunn, derfor vil arbeidet med økonomiplanen være en av de mest sentrale prosessene i dette arbeidet.

Alle kommunens driftsoppgaver, vedtatte delplaner og virksomhetsplaner samordnes mot målene i kommuneplanen. Det pågående omorganiseringsarbeidet vil være sentralt i arbeidet med å lykkes med denne strategien.

5.3. Samarbeid

Samarbeid er i kommuneplanarbeidet avgjørende for å nå hovedmålene. Samarbeidet kan foregå 1) ved å styrke samarbeidet med eksisterende samarbeidsorganisasjoner, 2) gjennom et nærmere samarbeid med nabokommunene og lokale bedrifter, 3) gjennom å bedre samarbeidet internt i kommuneorganisasjonen – gjerne gjennom konkrete prosjekt samt 4) gjennom en god dialog med innbyggerne i kommunen.

Med eksisterende samarbeidsorganisasjoner menes mellom annet andre offentlige instanser, private instanser, frivillig sektor og ulike sammenslutninger.

5.4. Prosjekter

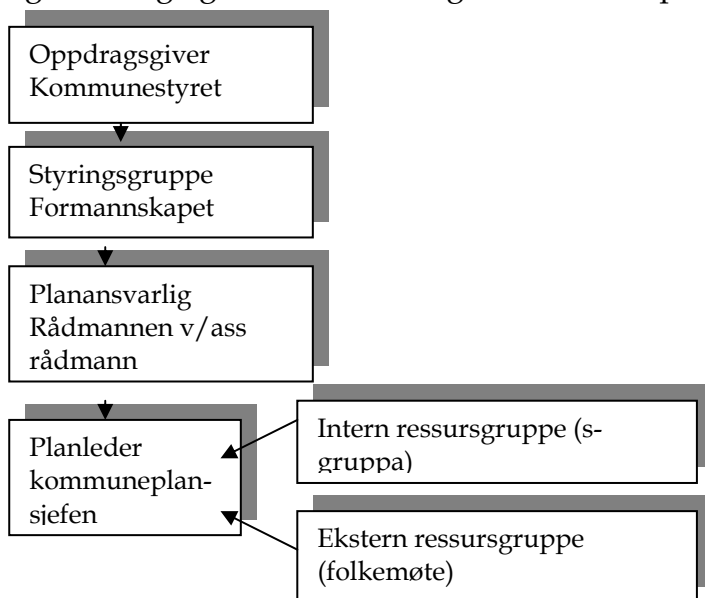
Det finnes en rekke større samfunnsoppgaver som kan løses gjennom prosjekt. Disse prosjektene er gjerne løsrevet fra den ordinære kommunale driften og med ekstern finansiering (for eksempel investeringsbudsjett og statlig finansiering). Prosjektene skal være helhetlige og tidsavgrensa, og vil kunne bidra til å nå flere mål i kommuneplanen.

6. ORGANISERING, MEDVIRKNING OG BAKGRUNNSMATERIALE

Denne vedleggsdelen tar for seg organiseringa av kommuneplanarbeidet i Fauske kommune, medvirkning i planarbeidet samt bakgrunnsmateriale som er anvendt for å utarbeide dette dokumentet.

6.1. Organisering

Organisering og ansvarsfordeling av kommuneplanarbeidet:



Som *oppdragsgiver* vil kommunestyret ta de endelige beslutningene i planarbeidet og vil involveres ved viktige beslutningspunkt.

Ansvar for innhold, mål og visjoner ligger hos *styringsgruppa* (formannskapet). Styringsgruppa skal gi planansvarlig nødvendige ressurser, påpeke forhold de mener ikke er riktige, gi aktiv støtte og følge planens framdrift.

Planansvarlig er rådmannen (v/assisterende rådmann Owe Gunnar Fagerli) og er den som underveis i planarbeidet er ansvarlig for beslutninger som blir tatt, at prosessen holder forespeilet framdrift og når definerte mål og delmål.

Som *planleder* har kommuneplansjef Merethe Jensen Seblom det operative ansvaret i planprosessen og skal sørge for at hovedaktivitetene i planprosessen gjennomføres. Planlederen skal hjelpe styringsgruppa å komme fram til innhold, mål og strategier samt ha en rådgivende rolle.

Ressursgruppene har vært sammensatt av sjefsgruppa internt i kommunen og i lokalsamfunnet knyttet opp til det avholdte folkemøte i planperioden.

6.2. Medvirkning

Kommunestyret vedtok oppstart av planarbeidet høsten 1998. Oppstart av kommuneplanarbeidet blei meldt til Fylkesmannen i Nordland og Nordland fylkeskommune. Styringsgruppa for kommuneplanarbeidet (formannskapet) har hatt 9 arbeidsmøter som har lagt grunnlaget for innholdet i kommuneplanens strategiske del.

Høsten 1999 blei det arrangert et folkemøte med ca 80 inviterte deltakere fra lag, foreninger, interessegrupper, politikere og administratorer som møttes for å analysere nåsituasjonen. Seinere i planprosessen blei innbyggerne – via media – invitert til å komme med forslag til visjon for kommunen gjennom en slagordkonkurranse.

6.3. Bakgrunnsmateriale

- Kommuneplandokumenter
- Eksisterende grunnlagsrapporter
- Vedtatte kommunedelplaner
- SSB utregninger
- Framskrivningsutredninger

6.4. Prosjektorganisering av kommuneplanarbeidet i Fauske kommune

FASER	INNHold	ARBEIDS-ORGAN	ARBEIDS-FORM	TIDSBRUK
1. NÅSITUASJON FAUSKE	NÅSITUASJON er en samling statistikk over dagen i dag i Fauske	(Styringsgruppe) Administrasjon	Innsamling og kartlegging av statistiske data om Fauskesamfunnet	6/11-98 - 1/3-99
2. ANALYSE	ANALYSE viser Sterke og svake sider ved dagen i dag på grunnlag av faglige og politiske betraktninger	Kommunestyre Organisasjoner	Politisk og folkelig idedugnad kommer fram til «hvor skoen trykker» i Fauskesamfunnet	2/3-99 - 30/8-99
3. TRUSLER OG MULIGHETER fram mot år 2012	TRUSLER OG MULIGHETER viser hvilke negative og positive UTFORDRINGER Fauskesamfunnet står overfor framover mot år 2012	Styringsgruppe Administrasjon	Prioritering av en trussel og en mulighet for hver av de fem diskuterte tema vedtas. Styringsgruppa vedtar dette på grunnlag av a) prognoser mot år 2012 b) tidligere analyseresultater c) faglige innspill	1/9-99 - 1/2-2000
4. VISJON fram mot år 2012	En VISJON beskriver en «forretningside» hvordan Fauskesamfunnet bør være innen 2012	Kommunestyre	Forslag til visjon og påfølgende satsningsområder behandles i kommunestyret	2/2-2000 - 1/4-2000
5. HOVEDMÅL og satsningsområder defineres	Satsingsområder viser hvordan man skal oppnå visjonen gjennom hovedmål og delmål.	Styringsgruppe Kommunestyre (organisasjoner)	Forslag fra kommunestyrets visjon- og satsningsområde-debatt behandles og vedtas i	2/4-2000 - 1/12-2000

	<p>HOVEDMÅL angir hva som særlig må oppfylles i planperioden mot år 2012</p> <p>DELMÅLENE er målsettinger på mer avgrensede områder enn hovedmålene, viser hva en spesielt vil fokusere på innenfor et hovedmål</p>		<p>styringsgruppa</p> <p>-Styringsgruppa avklarer hovedmål og delmål på grunnlag av vedtatte satsingsområder</p> <p>-Hovedstrategier for å innfri mål skisseres og vedtas til hjelp i handlingsdel</p>	
6. HANDLINGSDEL utarbeides	<p>Handlingsdelen utformer strategier for å realisere de mål man har satt seg. Strategiene viser hvilke tiltak som må gjennomføres for å nå målene. Tiltakene er konkrete og kan være flere.</p>	Styringsgruppa Organisasjonene	Handlingsdelen knyttes opp til den eksisterende økonomiplanen	

