

## **Førord**

Strategisk næringsplan 2006 - 2009 skal være styrende for næringsarbeidet i kommunen de nærmeste tre årene.

De gjennomgående strategiene i planen har vært fulgt i flere år tidligere og vil legge et godt grunnlag for langsiktig satsinga også framover i tid.

Planen skal være en felles plattform for hovedaktørene i næringsarbeidet, der Verran kommune og Verran næringsforum sammen med de enkelte bedrifter og samfunnsliv for øvrig skal arbeide mot et felles samfunns mål.

Verran kommune har valgt Verran Næringsutvikling AS som sitt arbeidsredskap i denne prosessen hvor det også er opprettet et tett partnerskap til Innovasjon Norge og Nord Trøndelag fylkeskommune (NTFK).

Planen er for øvrig bygd opp på en generell måte. Hvert bransjeområde har ulike tiltak som skal gjennomføres i løpet av perioden. Der hvor tiltakene er til dels omfattende vil man utarbeide egne prosjektbeskrivelser/ handlingsplaner. Disse vil igjen bli brukt som verktøy for selve gjennomføringen, men vil også bli brukt som grunnlagsmateriale til søknader hvor man ønsker ekstern finansiering på enkelte prosjekt.

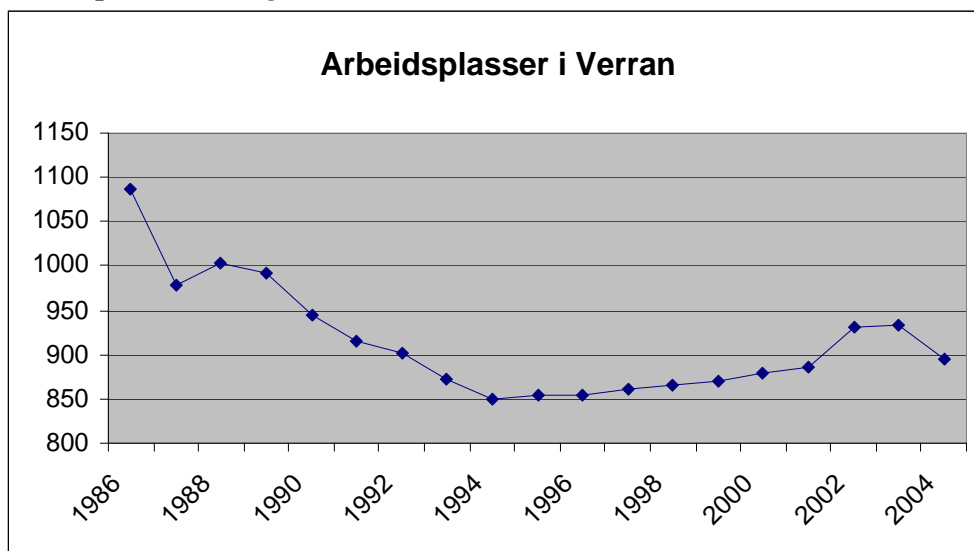
## Innholdsfortegnelse

Forord .....	1
1.0 Nåsituasjon .....	3
2.0 Gjennomgående strategi .....	5
2.1 Innledning .....	5
2.2 Problemstillinger for næringssettingen i Verran .....	5
2.3 Økonomi .....	7
2.4 Gjennomgående strategier .....	9
3.0 Strategier for bransjeutvikling og satsningsområder .....	10
3.1 Mekanisk industri .....	10
3.2 Byggfag/Trevarer .....	11
3.3 Byggfag grus- og betongnæringen .....	12
3.4 Byggfag ventilasjon .....	13
3.5 Landbruksnæringen .....	14
3.6 Besøksnæringen .....	15
3.7 Handels og servicenæringen .....	16
3.8 Prosessindustrien .....	17
3.9 Ungdom og gründer .....	18
3.10 Tilflytting av bedrifter .....	19
4.0 Vedlegg .....	20

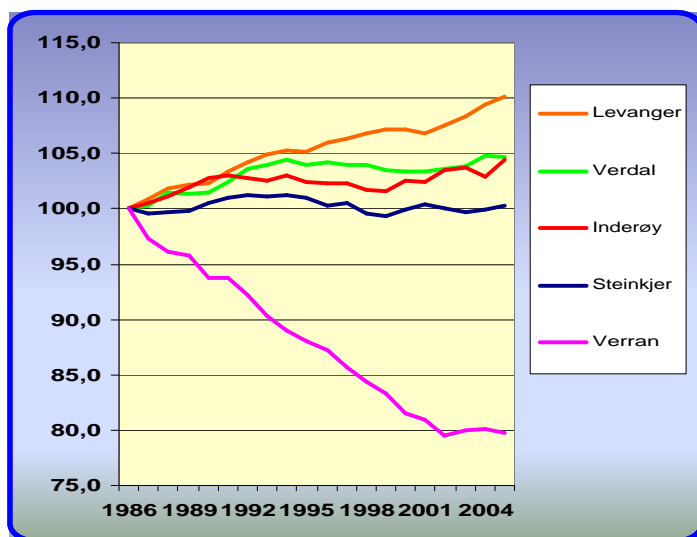
## 1.0 Nåsituasjon

Kommunestyret behandlet tidligere i år (2005) en evaluering av næringsarbeidet i perioden 2000 til 2004. Av den grunn er det ingen grundig analyse av nåsituasjonen i dette dokumentet. Vi vil bare trekke fram befolknings- og arbeidsplassutviklingen i Verran. I tillegg er det vedlagt en mer grundig presentasjon av nåsituasjonen i landbruket, årsaken til det er at landbruk ikke var med i evalueringen av næringsarbeidet.

### Arbeidsplassutvikling

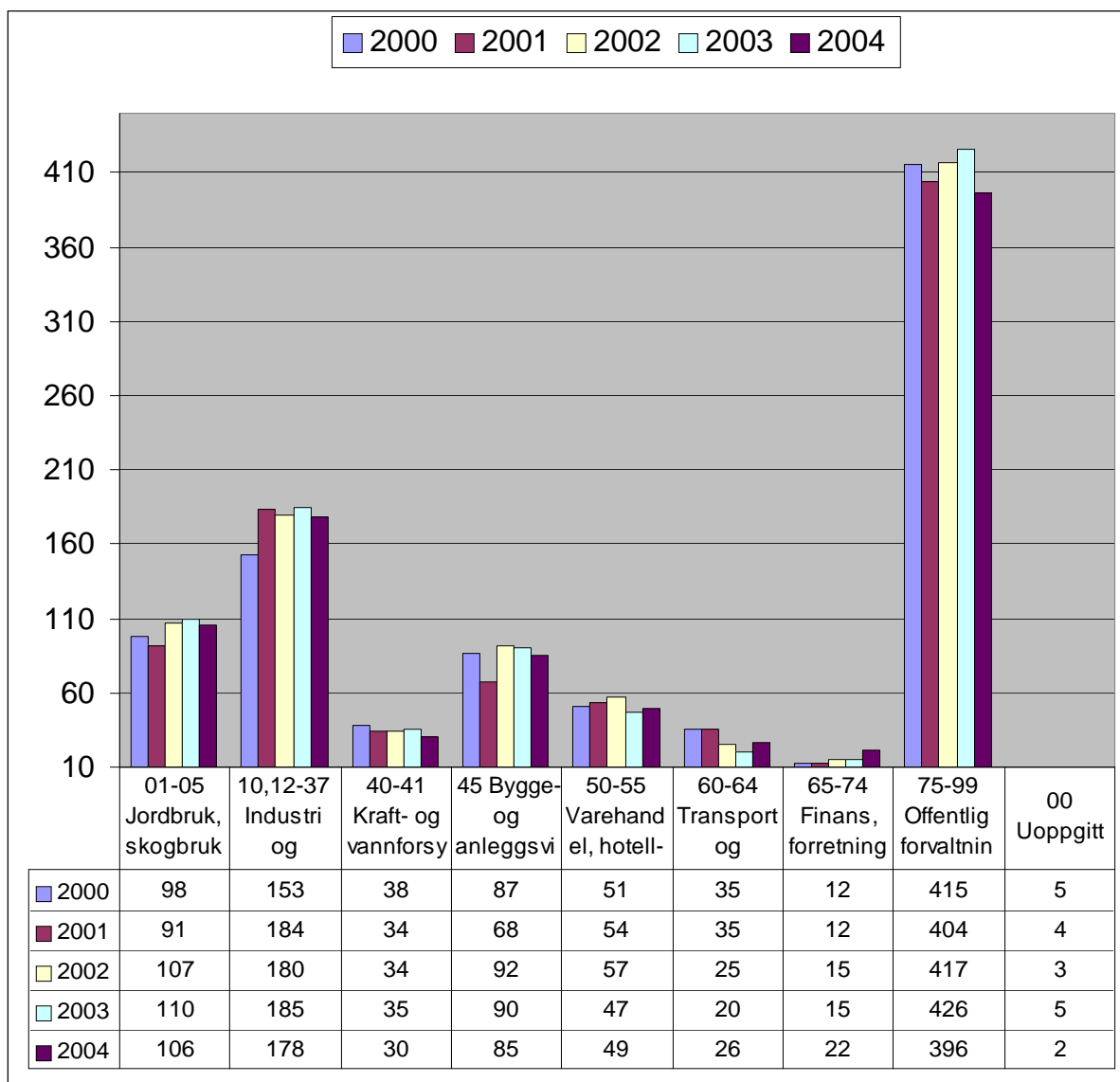


### Befolkningsutvikling



Ser vi på tabellene overfor er det klart skille ca. ved år 2001. Da ser vi en positiv utvikling på antall arbeidsplasser, samtidig stabiliserer folketallet seg. Det sier oss med stor sannsynlighet at utvikling av arbeidsplasser er den styrende faktoren for om Verran skal opprettholde eller øke innbyggertallet.

*Sysselsatte etter næring*



## 2.0 Gjennomgående strategi

### 2.1 Innledning

Strategisk næringsplan 2006 – 2009 er blitt til som konsekvens av en flerårig strategiprosess med god deltakelse fra næringslivet, hvor også politikere og administrasjonen i kommunen har deltatt.

Verran Næringsutvikling AS vil være den mest synlige aktøren i gjennomføringa av strategisk næringsplan. Dette betyr ikke at de andre aktørene er fritatt for å delta aktivt.

Gjennomgående for planen er troen på å nå samfunnsmålene ved å bygge bransjemiljøer, samhandling, samarbeid og omdømme. Dette betyr en bred og aktiv deltakelse fra alle som ønsker utvikling og framgang for Verran-samfunnet.

Det er viktig å knytte sterke bånd og etablere aktive prosesser mellom barn/unge og næringslivet.

VNU må delta aktivt i regionale og interkommunale næringssettingsinger som løser oppgaver billigere, bedre og mer effektivt.

Verraparken skal utvikles til å være et aktivt redskap i å hjelpe bedriftene til å øke fokuset på kjernevirksomheten, på samhandling om drift og tjenester som for eksempel produksjon, logistikk, bemanning ol.

### 2.2 Problemstillinger for næringssettingen i Verran

Flere av bedriftene i Verran sliter med dårlig lønnsomhet, noe som reduserer mulighetene og framdriften i næringsarbeidet. Eksistensen til bedrifter er også truet, noe som også må vies oppmerksomhet i næringsarbeidet.

Et kjennetegn ved Verran samfunnet er lave lønninger, høy realkompetanse og lav andel med høyere utdanning blant innbyggerne. Samtidig vet vi at det er for få typiske kvinnearbeidsplasser og arbeidsplasser som krever høyere utdanning. En trend er at kvinner ofte tar høyskole- og universitetsutdanning. Alt dette gir spesielle utfordringer i forhold til å rekruttere kvinner til arbeidslivet i kommunen og dermed også få familier til å etablere seg her.

### Sentraliseringstrenden

I Midt-Norge er det bare et fåtall kommuner som har netto innpendling, det er bare Trondheim som har innpendling av betydning. Det betyr at det i hovedsak bare er Trondheim kommune i Midt-Norge som har flere arbeidsplasser enn det befolkningen i kommunen kan bekle.

Sentraliseringen mot Trondheimsregionen er meget sterk.

I aksen mellom Verran og Trondheim gir sentraliseringseffekten mye gratis utvikling i Stjørdal og Levanger, mens Steinkjer nesten ikke har en slik effekt. Verran har ingen slik effekt.

For Verran-samfunnets utvikling betyr utviklingen i Steinkjer mye.

Verran har mange indikasjoner på å være en fraflyttingskommune og må derfor arbeide offensivt og yte betydelig innsats bare for å motvirke en naturlig tilbakegang.

### Industri og byggevirkosomhet

Av den privat sysselsettingen i kommunen er 59% innenfor industri og byggevirkosomhet.

Verran er en typisk industrikommune og det er naturlig å bygge deler av næringsutviklingen på den kompetansen og de kulturene som her finnes.

Det finnes pr dato spisskompetanse innenfor mekanisk industri, ventilasjon av større anlegg, trebearbeiding og serieproduksjon/prosessindustri. Håndverk og den type faglig dyktighet blir verdsatt og har status i lokalsamfunnet, og det er kultur for å arbeide skift og å reise bort på anlegg.

Med den næringsstrukturen vi har i Verran er det naturlig å innrette næringsarbeidet mot å bidra til vekst og utvikling i de bedriftene som allerede finnes i kommunen, og knoppskyting ut fra disse bedriftene.

Verran har få forutsetninger for å tiltrekke seg bedrifter fra de typiske vekstbransjene.

Bransjer som tjenesteyting, handel, forskningsbaserte nyetableringer, og lignende.

I disse bransjene er etableringskostnadene som oftest lave og etableringsfrekvensen er derfor høy, men konkursfrekvensen er også høy.

Innenfor industri er derimot etableringskostnadene som oftest svært høye og etableringsfrekvensen er derfor lav. For å motvirke dette og bidra til å øke konkurransekraften i eksisterende bedrifter, er det viktig å samordne bransjemiljøer som utnytter felles produksjonsutstyr og derved reduserer behovet for investeringer. Videre er det viktig at disse miljøene også samarbeider om innkjøp, personell, design, produktutvikling, salg, osv. Dette er vi i ferd med å lykkes med innenfor trebearbeiding, mens vi ser tendenser til dette i mekanisk industri.

En rekke industribedrifter lokalisert i vekstområder i Norge, blir nå satt under et sterkt press med økte lønninger, økte eiendomspriser, stor gjennomtrekk i arbeidsstyrken og derved problem med å utvikle bedriftens kompetanse, med mer.

For at Verran skal kunne tiltrekke seg disse bedriftene er det viktig å ha et godt omdømme som industrikommune og bokommune.

### Besøksnæringen

Besøksnæringen er en vekstnæring i Norge, og som Verran har gode forutsetninger til å skape vekst og utvikling i.

Det er kort vei til markedene i Trondheim, Innherred og Namdalen.

Her finnes allerede 870 hytter og fritidseiendommer samtidig som det er betydelige muligheter for å bygge nye.

Verran er gunstig lokalisert mellom fjord og fjell med kort vei til hav.

Det er flott natur både ved fjorden og på fjellet, det er snøsikkert, og det er gode muligheter for å etablere nye attraktiviteter.

Gjennom Verraparken er det gode muligheter til å samordne konseptutvikling, markedsføring, salg/booking og drift på flere måter. Videre er det et stort potensial i å etablere et felles utbyggingsselskap som bygger ut hytter og hyttefelt, gjennomført i et samarbeid mellom grunneiere og lokalt næringsliv.

### Landbruk

18 % av de yrkesaktive innenfor privat sektor er sysselsatt innenfor landbruket.

Hovedproduksjonene er melk-, sau- og storfekjøttproduksjon. I tillegg er skog og utmark viktige tileggsnæringer.

Det har i de senere årene vært en betydelig strukturendring innen landbruket, noe som har medført i bruksnedleggelse. Dette har også skjedd her, og Verran er fortsatt sårbar for denne utviklingen. Bakgrunnen for dette er hovedsakelig små enheter innen melk- og sauproduksjon. Det er derfor nødvendig å ha fokus på samarbeid og ny utnyttelse av de ressursene som de ulike eiendommene har. Dette kan være besøksnæringer/ Inn på tunet, mini- og mikrokraftverk, jakt- og fiske, hyttefelt, foredling av lokale råvarer m.m.

En må derfor ha fokus på å motvirke denne trenden slik at man kan opprettholde dagens produksjon innen tradisjonelt landbruk og i tillegg utnytte de ressursene som de ulike eiendommene har tilgjengelig.

### Handels- og servicenæringen

Det er stor handelslekkasjen fra Verran. Denne lekkasjen må en forsøke og stoppe noe av, gjennom å øke og bedre tilbudet. I tillegg til å gi arbeidsplasser vil et bedre handels- og servicetilbudet bety økt trivsel og bolyst i Verran.

### Transport og logistikk

En viktig forutsetning for all næringsvirksomhet er å få transportert sine varer til markedet på en billig og effektiv måte. Vi må forsøke å få ned kostnadene på logistikk og transport gjennom å samarbeid og forbedre infrastrukturen slik at den blir mer effektiv og rasjonell.

Transportnæringen i Verran blir i så måte en viktig aktør som kan bidra selv og som kan utvikles i samarbeid med det øvrige næringslivet i Verran.

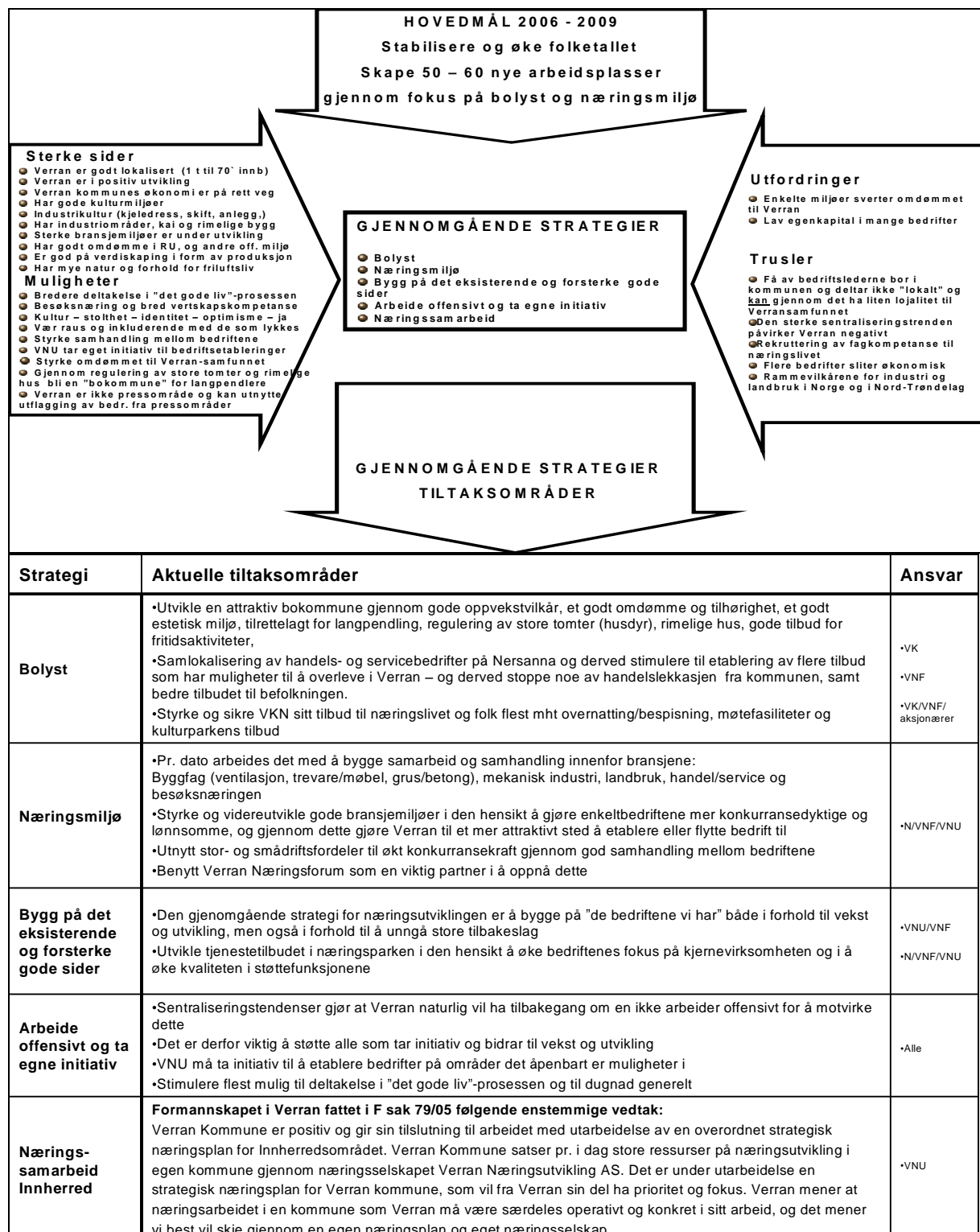
## 2.3 Økonomi

Verran Næringsutvikling AS (VNU) vil være den mest synlige aktøren i gjennomføringa av strategisk næringsplan. I dag har ikke VNU noen økonomiske virkemidler, men bruker sin kompetanse i nært samarbeid med eksisterende bedrifter og potensielle nyetablerere.

I tillegg vil en aktivt bruke virkemidler som til en hver tid er tilgjengelig i statlige, fylkeskommunal og kommunal regi.

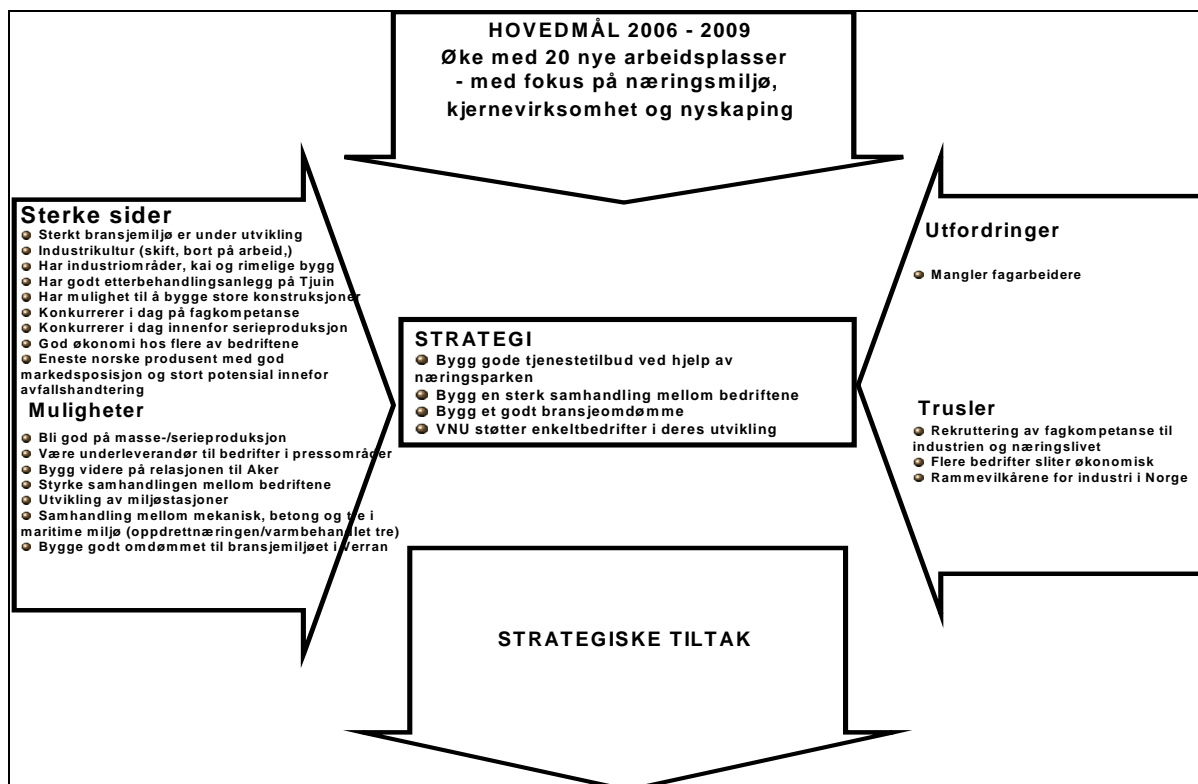
For å gjennomføre ulike tiltak som er skissert i strategisk næringsplan, er det en forutsetning at dagens aktivitetsnivå i VNU opprettholdes. VNU er i dag bemannet med 3 personer på full tid og en person på tiltak i halv stilling. VNU finansieres gjennom Verran kommune, fylkeskommunen og andre. I tillegg vil VNU delta i prosjekter, noe som også vil bidra til å finansiere VNU sin virksomhet. Vedlagt følger en oversikt over kostnader og finansiering.

## 2.4 Gjennomgående strategier



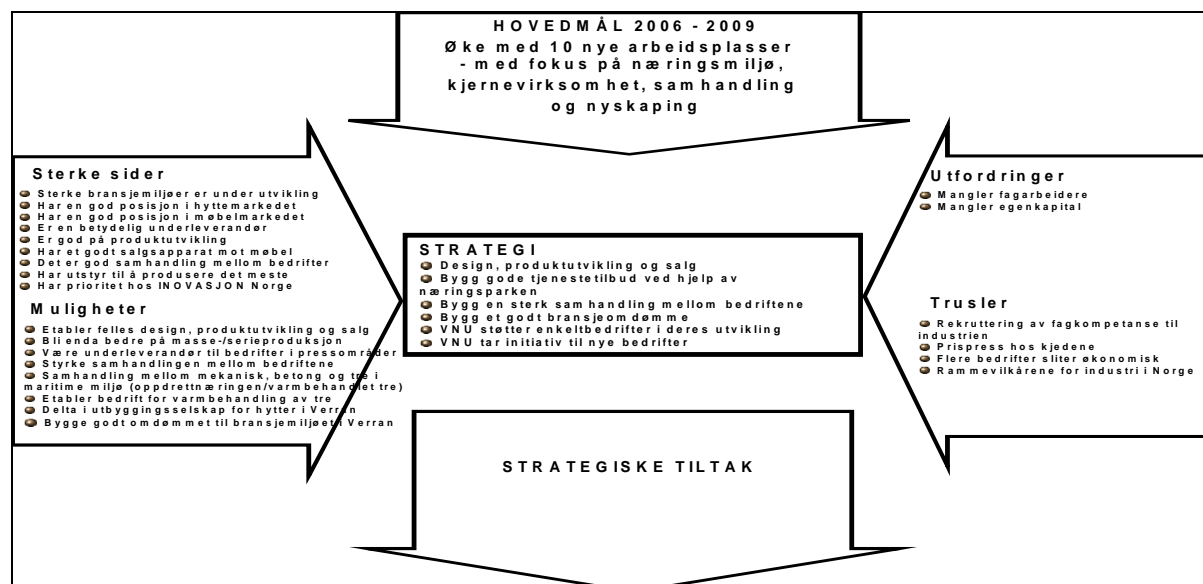
### 3.0 Strategier for bransjeutvikling og satsningsområder

#### 3.1 Mekanisk industri



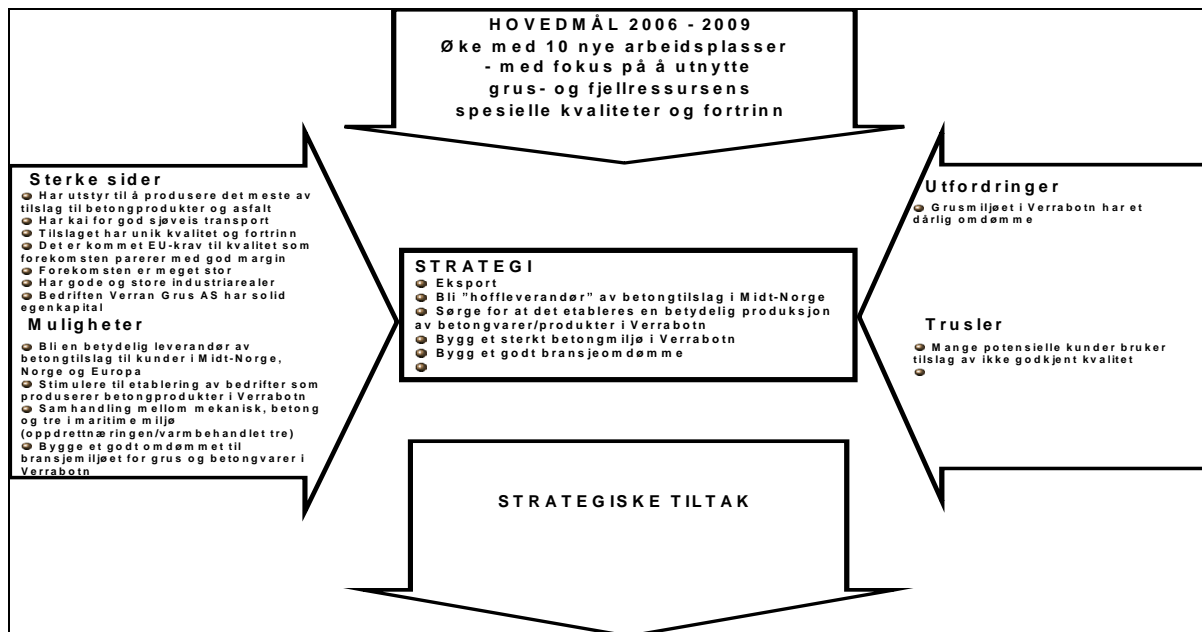
Strategi	Aktuelle tiltaksområder	Ansvar
<b>Bygg gode tjenestetilbud ved hjelp av næringsparken</b>	<ul style="list-style-type: none"> <li>•Øk bedriftenes fokus på kjernevirksomheten gjennom avlastning på støttefunksjoner</li> <li>•Øk bedriftenes profesjonalitet ved å utføre støttefunksjoner bedre og derved etablere bedre beslutningsunderlag</li> </ul>	•B/VNF/VNU
<b>Bygge en sterk samhandling mellom bedriftene</b>	<ul style="list-style-type: none"> <li>•Etabler et klima mellom bedriftene til å samarbeid om kompetanse, innkjøp, bemanning, produktutvikling, automasjon, samproduksjon, felles produksjonsutstyr (roboter - etterbehandling), transport, mv.</li> <li>•Sandblåsing og lakkering bør organiseres i en egen bedrift som leverer tjenester til mange bedrifter lokalt som regionalt</li> <li>•Sødra har høy kompetanse på automasjon, trebransjen og mekanisk industri øker graden av serieproduksjon. Derfor bør det etableres et miljø som ivaretar alle disse bedriftene sitt behov for automasjon</li> <li>•Sammen med trebransjen etablere et miljø for produktutvikling og design i næringsparken</li> </ul>	•B/VNF/VNU
<b>Bygg et godt bransjeomdømme</b>	<ul style="list-style-type: none"> <li>•Bli bedre til å gjøre de "gode historiene" kjent og bli bedre i kommunikasjon generelt</li> <li>•Benytt dette til å skaffe nye ordrer til bedriftene og øk lysten til å etablere bedrifter i det mekaniske miljøet i Verran</li> </ul>	•B/VNF/VNU
<b>VNU støtter enkeltbedrifter i deres utvikling</b>	<ul style="list-style-type: none"> <li>•VNU tar prosjektlederrollen i å utvikle miljøstasjoner for Solhøi Mekaniske AS</li> <li>•VNU fortsetter i rollen som diskusjonspartner for enkeltbedrifter og i bransjesammenhenger</li> </ul>	•VNU

### 3.2 Byggfag/Trevarer



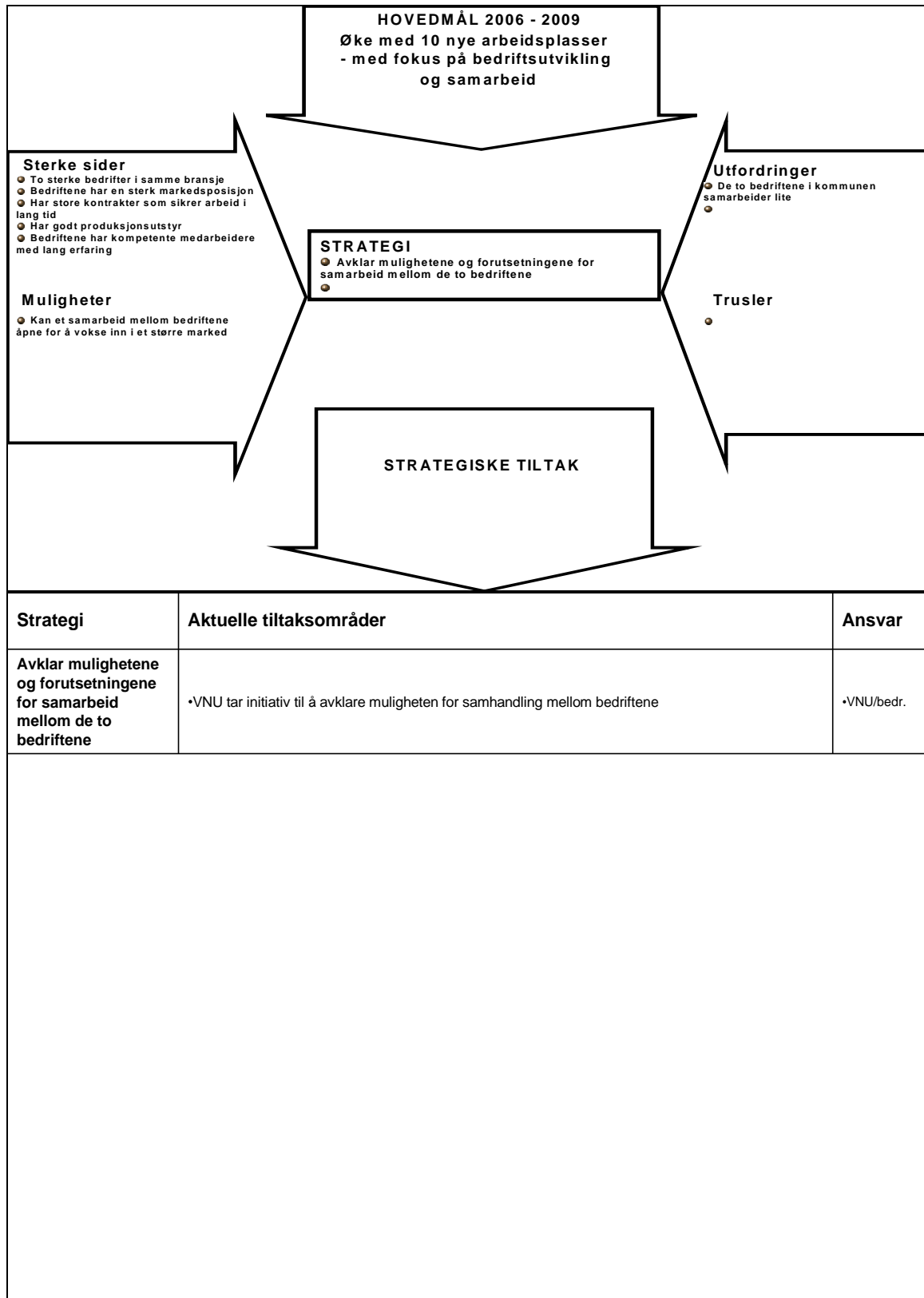
Strategi	Aktuelle tiltaksområder	Ansvar
<b>Design, produktutvikling og salg</b>	•Etabler felles design, produktutvikling og salg (pilot på design med INOVASJON Norge)	•B/VNF/VNU
<b>Bygg gode tjenestetilbud ved hjelp av næringsparken</b>	•Øk bedriftenes fokus på kjernevirksomheten gjennom avlastning på støttefunksjoner •Øk bedriftenes profesjonalitet ved å utføre støttefunksjoner bedre og derved etablere bedre beslutningsunderlag	•B/VNF/VNU
<b>Bygge en sterk samhandling mellom bedriftene</b>	•Videreutvikle samhandlingen mellom bedriftene på områdene kompetanse, innkjøp, bemanning, produktutvikling, automasjon, samproduksjon, felles produksjonsutstyr (roboter - etterbehandling), pakkelinje, transport, mv. •Sødra har høy kompetanse på automasjon, trebransjen og mekanisk industri øker graden av serieproduksjon. Derfor bør det etableres et felles miljø for automasjon •Sammen med mekanisk industri etablere et miljø for produktutvikling og design i næringsparken	•B/VNF/VNU
<b>Bygg et godt bransjeomdømme</b>	•Bli bedre til å gjøre de "gode historiene" kjent og bli bedre i kommunikasjon generelt •Benytt dette til å skaffe nye ordrer til bedriftene og øk lysten til å etablere bedrifter i tremiljøet i Verran	•B/VNF/VNU
<b>VNU støtter enkeltbedrifter i deres utvikling</b>	•VNU fortsetter i rollen som diskusjonspartner for enkeltbedrifter og i bransjesammenhenger	•B/VNF/VNU
<b>VNU tar initiativ til nye bedrifter</b>	•VNU tar initiativ til etablering av bedrift for varmbehandling av tre og i å utnytte potensialet omkring dette •VNU tar initiativ til at trebransjen delta i utbyggingselskap for hytter i Verran	•B/VNF/VNU

### 3.3 Byggfag grus- og betongnæringen

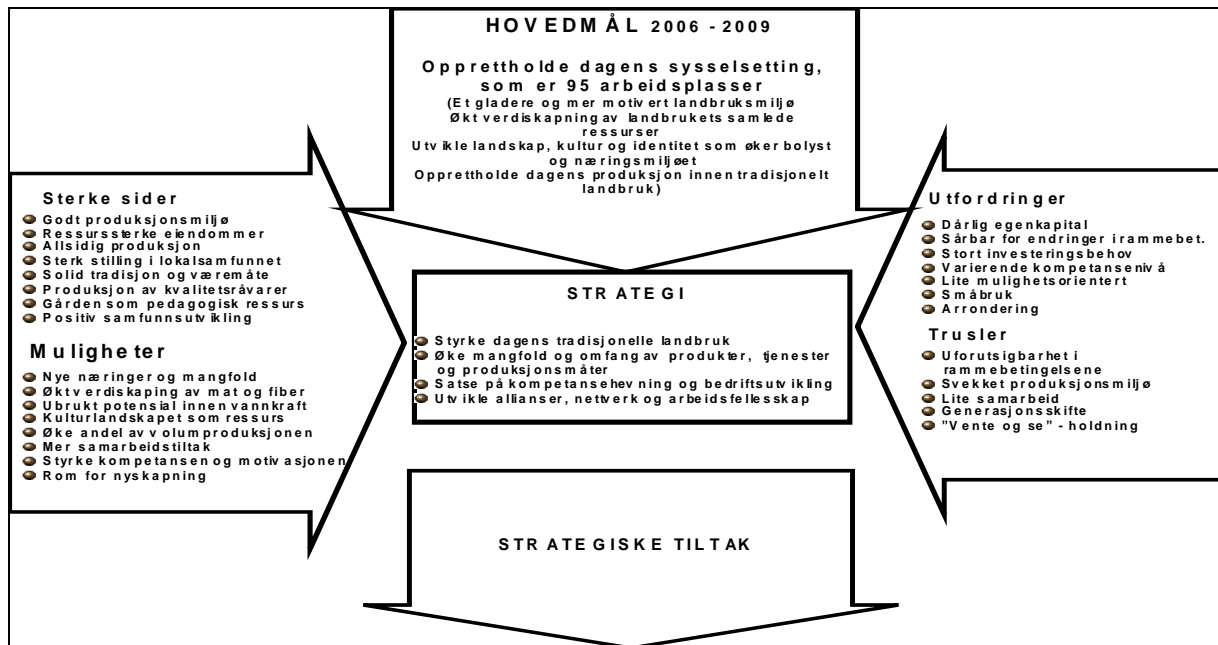


Strategi	Aktuelle tiltaksområder	Ansvar
<b>Eksport</b>	•Etabler kontrakt med et Europeisk selskap med betydelig posisjon innen betong og betongtilslag	•Verran Grus
<b>Bli "hoffleverandør" av betongtilslag i Midt-Norge</b>	•Med basis i grus- og fjellforekomstens kvalitet og fortrinn som betongtilslag bør det være mulig å bli Midt-Norges "hoffleverandør" av slikt tilslag	•Verran Grus
<b>Sørge for at det etableres en betydelig produksjon av betongvarer/produkter i Verrabotn</b>	•Med utgangspunkt i kostnadsbesparelser i logistikk, tomtepriser og lønninger samt fortrinn med stabil arbeidskraft, bør det være mulig å etablere en betydelig produksjon av betongvarer i Verrabotn	•Verran Grus
<b>Bygge en sterk samhandling mellom bedriftene</b>	•Etablere samhandling mellom bedriftene på områdene kompetanse, innkjøp, bemanning, produktutvikling, automasjon, samproduksjon, felles produksjonsutstyr (roboter), transport, mv. •Sødra har høy kompetanse på automasjon. Sammen med trebransjen og mekanisk industri som nå øker graden av serieproduksjon kan det etableres et felles miljø for automasjon •Sammen med mekanisk industri og trebransjen etablere et miljø for produktutvikling og design i næringsparken	•Verran Grus
<b>Bygg et godt bransjeomdømme</b>	•Bli bedre til å gjøre de "gode historiene" kjent og bli bedre i kommunikasjon generelt •Benytt dette til å skaffe nye ordrer til bedriftene og øk lysten til å etablere bedrifter i betongmiljøet i Verrabotn	•Verran Grus

### 3.4 Byggfag ventilasjon

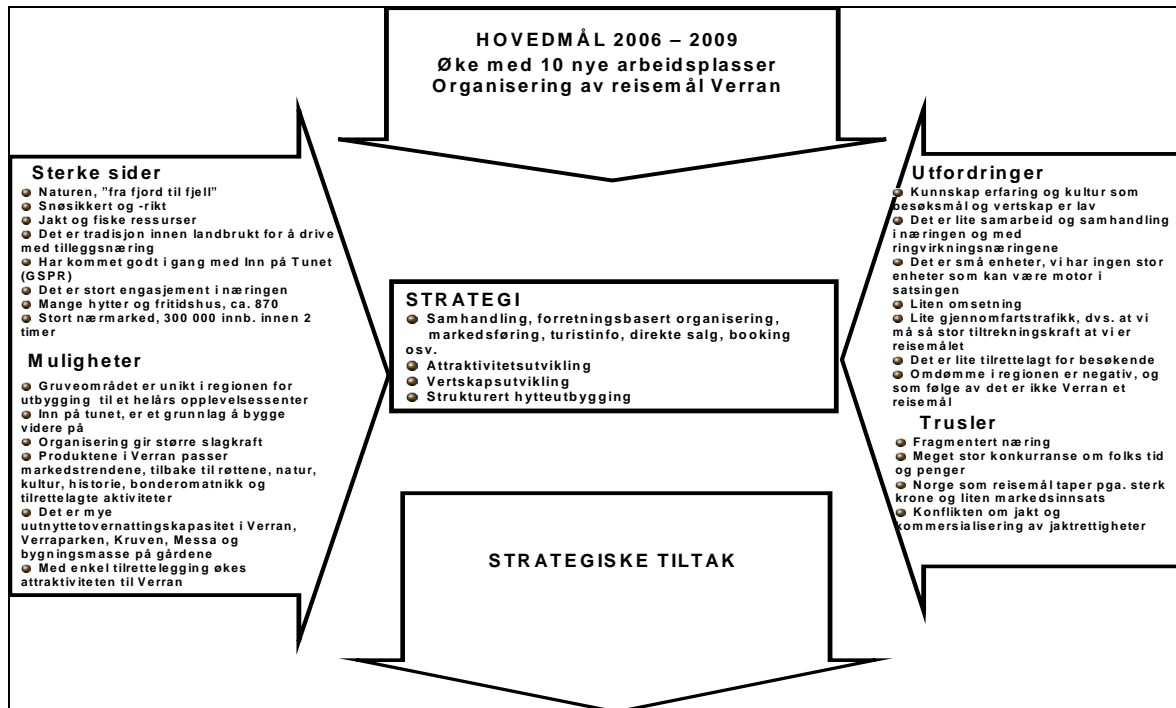


### 3.5 Landbruksnæringen.



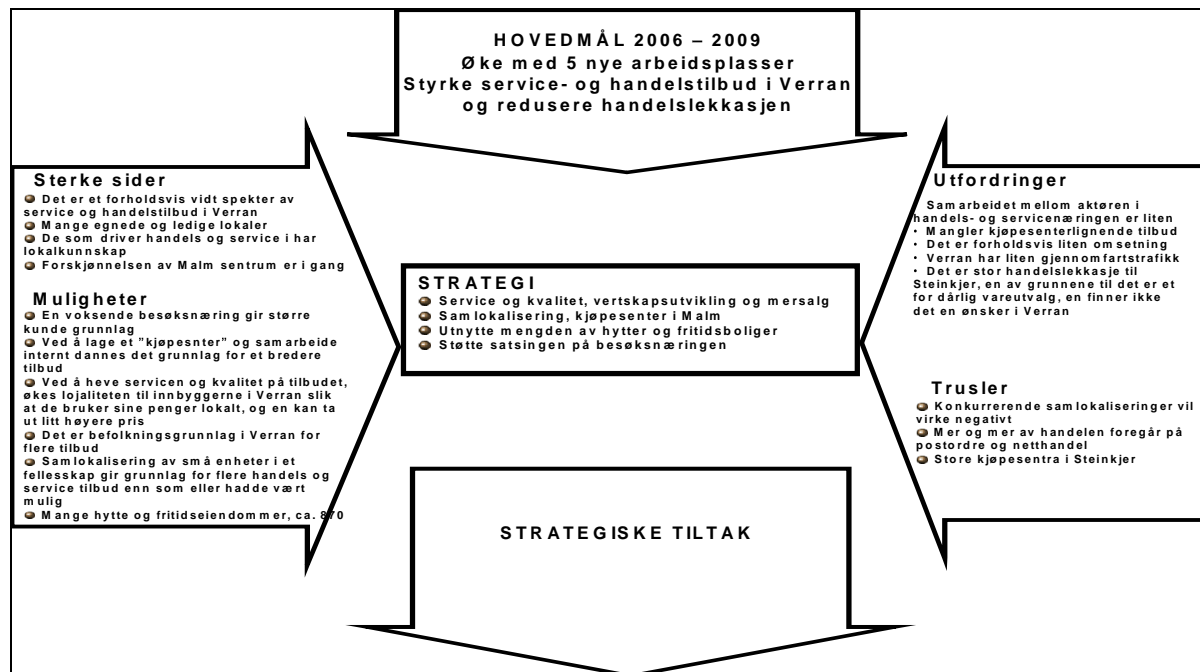
Strategi	Aktuelle tiltaksområder	Ansvar
<b>Styrke dagens tradisjonelle landbruk</b>	<ul style="list-style-type: none"> <li>• Offensivt utnytte rommet i konsesjonsgrensene og marked</li> <li>• Kompetanseheving, studieturer m.m</li> <li>• Alle aktive gårdsbruk skal besøkes i løpet av 2005/ 2006</li> <li>• Satsing på faglig og økonomisk utvikling innenfor en variert struktur innen husdyrproduksjoner</li> <li>• Sikre landbrukets ressurser gjennom arbeidet med ny arealplan</li> </ul>	<ul style="list-style-type: none"> <li>•VK</li> <li>•VNU</li> <li>•Verran landbruksforum</li> <li>•Gårdbrukere</li> </ul>
<b>Øke mangfold og omfang av produkter, tjenester og produksjonsmåter</b>	<ul style="list-style-type: none"> <li>• Videreutvikle GSPR/ Inn på tunet/ Besøksnæringene</li> <li>• Stimulere til flere foredlere av mat og fiber</li> <li>• Gårdsbesøk, studieturer, kurs og seminarer</li> <li>• Hvordan kan man utnytte begrepet fra fjord til fjell – Hyttefelt? – Utbyggingsselskap?</li> <li>• Utnytte det økonomiske potensialet i ledig bygningsmasse</li> <li>• Videreutvikle skog- og utmarksbaserte produkter og tjenester</li> <li>• Utvikle totalleverandører av biobasert varme</li> <li>• Øke produksjonen av elektrisk kraft gjennom mikro- og minikraftverk</li> <li>• Sikre landbrukets ressurser gjennom arbeidet med ny arealplan</li> </ul>	<ul style="list-style-type: none"> <li>•VNU</li> <li>•Gårdbrukere</li> <li>•Verran landbruksforum</li> <li>•VK</li> </ul>
<b>Satse på kompetanseheving og bedriftsutvikling</b>	<ul style="list-style-type: none"> <li>• Bedrifts- og egenutviklingsprogram (f.eks Bygdekompasset, Fram o.l)</li> <li>• Utnytte verdien av erfarings- og kunnskapsutveksling</li> <li>• Styrke etterutdanningstilbudet i næringen</li> <li>• Stimulere til mer samordnet veiledningstjeneste</li> <li>• Styrke samarbeidet med kompetanseinstitusjonene i Trøndelag</li> </ul>	<ul style="list-style-type: none"> <li>•VNU</li> <li>•Verran landbruksforum</li> </ul>
<b>Utvikle allianser, nettverk og arbeidsfellesskap</b>	<ul style="list-style-type: none"> <li>• Styrke arbeidsfellesskap og beredskapsordninger mellom gårdbrukerene</li> <li>• Etablere klynger og produsenteide selskap for å ta en større del av verdikjeden</li> <li>• Verran landbruksforum – Verran næringsforum</li> <li>• Styrke samhandlingen mellom landbruk/ reiseliv → Besøksnæring</li> </ul>	<ul style="list-style-type: none"> <li>•Verran landbruksforum</li> <li>•VNU</li> </ul>

### 3.6 Besøksnæringen



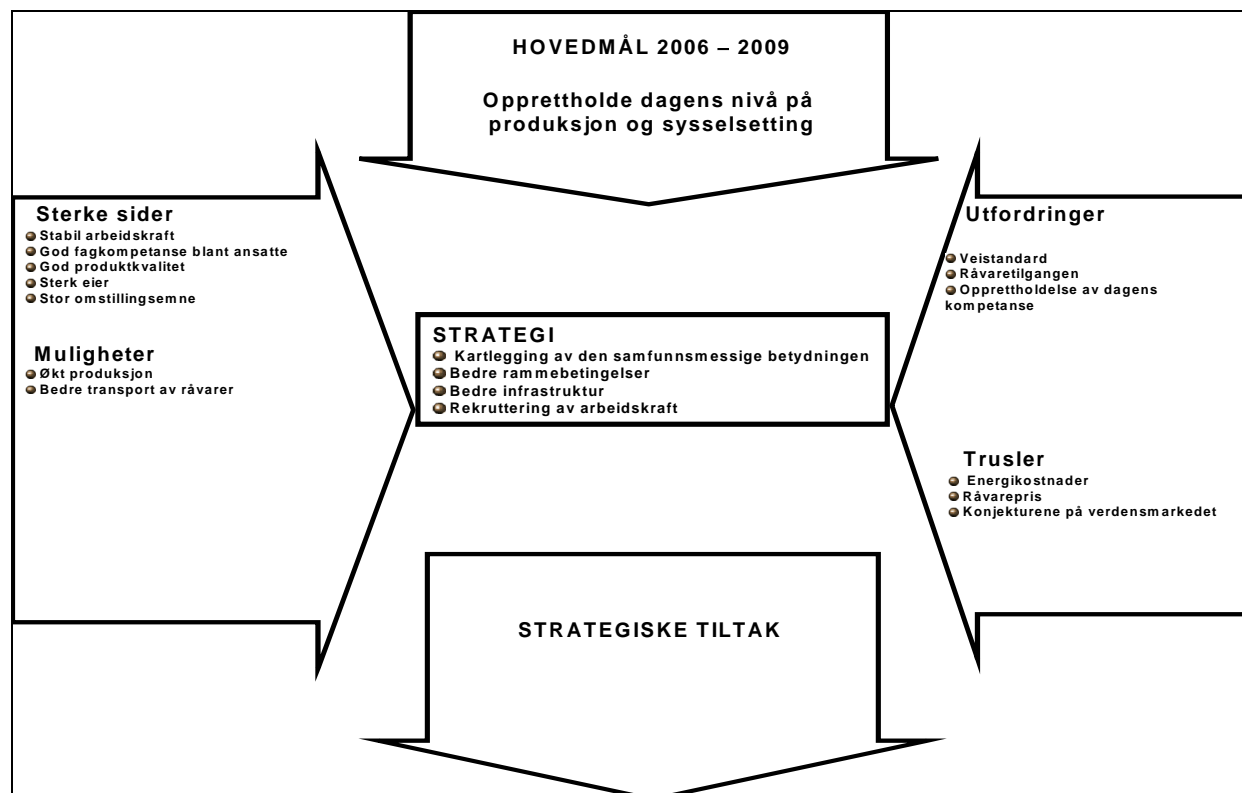
Strategi	Aktuelle tiltaksområder	Ansvar
Samhandling	<ul style="list-style-type: none"> <li>Arbeide for å organisere turistinformasjon, markedsføring, salg og booking i en felles organisasjon, noe som vil øke effekten av tiltak, gjør det enklere for kunden å velge Verran som reisemål, samt skape mersalg. Satsingen må være direkte og målrettet mot bestemte kundegrupper som for eksempel bedrifter, hytteeier, jakt, fiske, friluftsliv, gårdesopplevelser, "spenning, opplevelse og velvære" med mer.</li> <li>Det må gjøres et felles løft i forhold til tilrettelegging for den besøkende, i form av skiløyper, stier, skilting, "møteplasser", estetisk miljø osv., dette tjener alle på, men det er ikke inntjening på tiltakene i seg selv</li> </ul>	<ul style="list-style-type: none"> <li>•VNU</li> <li>•Alle</li> </ul>
Attraktivitetsutvikling	<ul style="list-style-type: none"> <li>En må aktivt påvirke aktørene i næringen til å bli så rause at de markedsføre hverandres tilbud og skaper mersalg for hverandre. Dette ved å gi de verktøy i form av en samkjøring og profilering av aktivitets- og opplevelsestilbudene som allerede eksisterer</li> <li>Stimulere til etablering av nye opplevelses og aktivitetstilbud for å utnytte den overnattingskapasiteten som eksisterer, det gjelder også å lage arrangementer og gjøre de kjent slik at det blir flere grunner for å besøke Verran</li> <li>Etablere et museums arkiv og depot med tilgang for besøkende.</li> <li>Arbeide med å etablere et opplevelsessenter i gruveområdet, ved å utnytte de fortrinn som ligger i bygg og området rundt, det vil øke attraktiviteten til resten av Verran som reisemål og være en motor i satsingen på besøksnæringen. En slik etablering vil også virke meget positivt på omdømmet til Verran</li> </ul>	<ul style="list-style-type: none"> <li>•Alle</li> <li>•Alle</li> <li>•VK</li> <li>•VNU</li> </ul>
Vertskapsutvikling	<ul style="list-style-type: none"> <li>Alle i næringen må bevisstgjøres sin rolle som verter, og få den opplæringen som er nødvendig for å skape kvalitet i vertskapsrollen</li> <li>Omdømme til Verran må aktivt styrkes, gjennom at alle er bevisst hva og hvordan en snakker om Verran, samt at en tar til motmæle mot de negative uttalelsene</li> </ul>	<ul style="list-style-type: none"> <li>•Alle</li> </ul>
Strukturert hytteutbygging	<ul style="list-style-type: none"> <li>En må tenke i konsepter når en skal legge ut nye hyttefelt, det vil gjøre at vi tjener mer på hyttefeltene både under utbygging og i etterkant</li> <li>VNU tar initiativ til å etablering av et utbyggingselskap der grunneiere, entreprenører, utbygger og investorer går sammen for å utvikle og bygge ut hyttefelt</li> <li>Delta aktivt i arbeidet med ny arealplan og reguleringsplaner</li> </ul>	<ul style="list-style-type: none"> <li>•VNU og VK</li> </ul>

### 3.7 Handels og servicenæringen



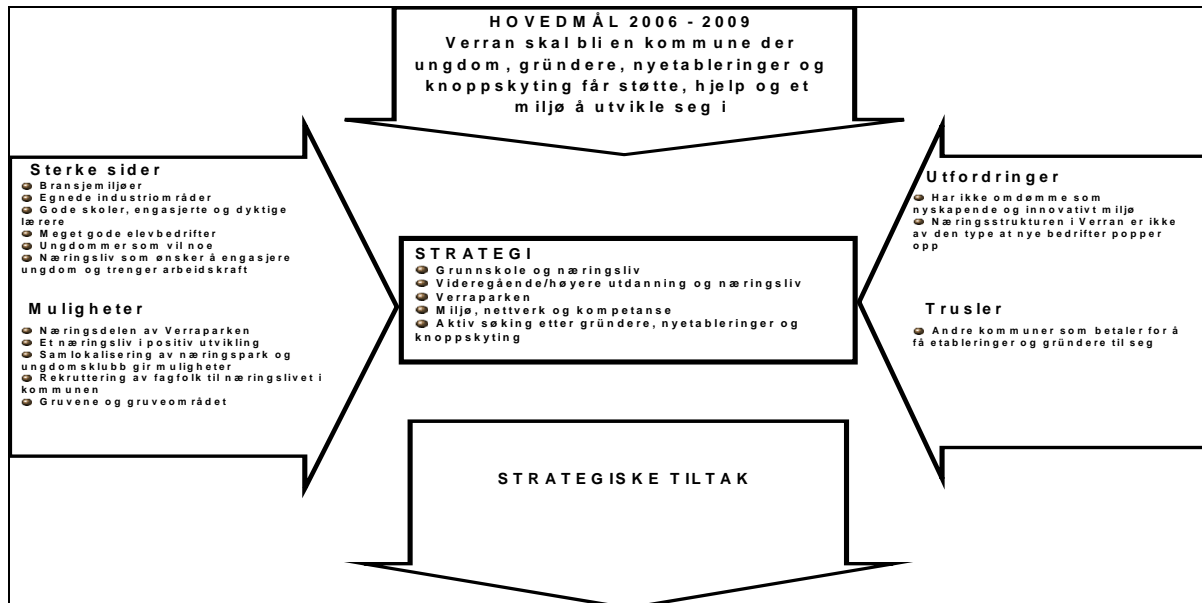
Strategi	Aktuelle tiltaksområder	Ansvar
Service og kvalitet	<ul style="list-style-type: none"> <li>•Handle og servicenæringen må bevisstgjøres sin rolle som verter og frontpersoner for hele Verransamfunnet ovenfor besøkende</li> <li>•Styrke servicen på tilbudet gjennom å bevisstgjøre og kurs de ansatte. Her har besøksnæringen og handel og servicenæringen sammenfallende interesser</li> </ul>	•VNF
Samlokalisering	<ul style="list-style-type: none"> <li>•Handelsstanden må aktivt arbeide for samlokalisering på Nersanna. Samlokalisering gjør at en kan utnytte fordelen med å være små enheter i et fellesskap, samt skape et helhetlig tilbud under samme tak. Det vil bidra til å redusere handelslekkasjen og gi grunnlag for et bredere og mer utfyllende vareutvalg.</li> <li>•VNU må aktivt jobbe for å etablere tilbud som utfyller eksisterende handels- og servicetilbud</li> </ul>	•VNF •VNU
Utnytte potensialet i mengden av hytter og fritidsboliger	<ul style="list-style-type: none"> <li>•Ved å lage en kundebase på hytte- og fritidsboligeiere, kan en markedsføre sine tilbud direkte til denne kundegruppen.</li> <li>• For å utnytte potensialet fullt ut må en se på muligheten for å tilpasse, kanskje også lage nye tilbud for denne kundegruppen.</li> </ul>	•VNU •B
Støtte satsingen på besøksnæringen	<ul style="list-style-type: none"> <li>•Dette innebærer og være deltager i de fellestiltak som gjøres for å tilrettelegge og trekke besøkende til Verran. (se strategiske tiltak for besøksnæringen)</li> </ul>	•B

### 3.8 Prosessindustrien



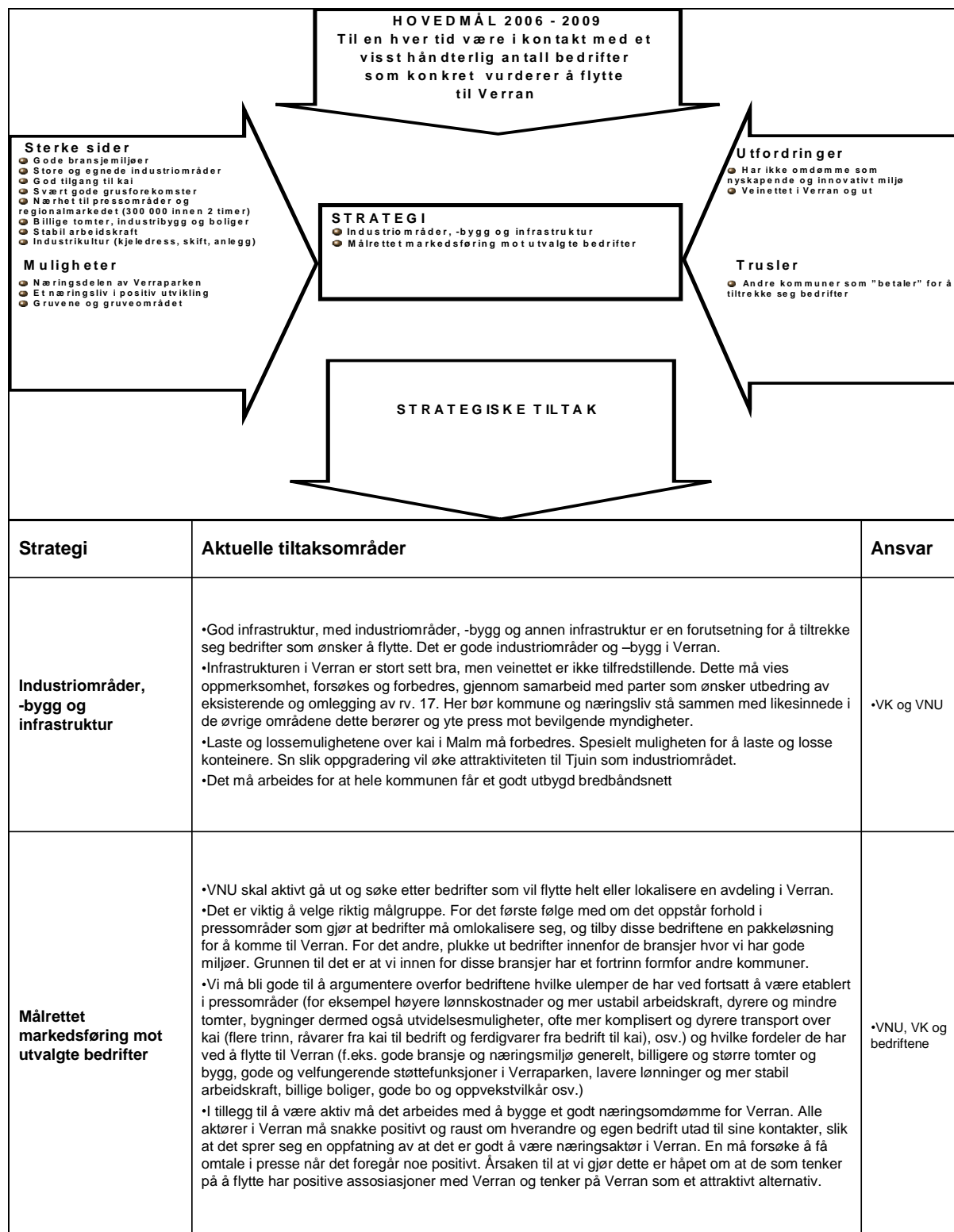
Strategi	Aktuelle tiltaksområder	Ansvar
Kartlegging av den samfunnsmessige betydningen	<ul style="list-style-type: none"> <li>•Utarbeide rapport angående prosessindustriens samfunnsmessige betydning i Verran</li> <li>•Oppfølging av eventuelle foreslåtte tiltak som følge av denne rapporten.</li> </ul>	<ul style="list-style-type: none"> <li>•Næringen</li> <li>•VK</li> </ul>
Bedre rammebetingelser	<ul style="list-style-type: none"> <li>•Sikre prosessindustrien bedre strømvare</li> <li>•Sikre tilgang av råstoff til prosessindustrien.</li> <li>•Sikre billigst mulig råstoff til prosessindustrien</li> </ul>	<ul style="list-style-type: none"> <li>•Næringen</li> <li>•VK</li> <li>•VNU</li> </ul>
Bedre infrastruktur	<ul style="list-style-type: none"> <li>•Jobbe for ny Rv 720</li> <li>•Kaieanlegg</li> <li>•Samme tillatte tonnasje på norske veier som i Sverige</li> </ul>	<ul style="list-style-type: none"> <li>•VNU</li> <li>•VK</li> <li>•Innherredsprogrammet</li> <li>•Næringen</li> </ul>
Rekruttering av arbeidskraft	<ul style="list-style-type: none"> <li>• Knytte elevbedrifter opp mot industrien.</li> <li>• Kartlegge utdannelsesbehov</li> <li>•Kontakt mot fylkets utdannelsesinstitusjoner</li> </ul>	<ul style="list-style-type: none"> <li>•Næringen</li> <li>•VK</li> <li>•VNU</li> <li>•NTFK</li> <li>•Skolene</li> </ul>

### 3.9 Ungdom og gründere



Strategi	Aktuelle tiltaksområder	Ansvar
<b>Grunnskole og næringsliv</b>	<ul style="list-style-type: none"> <li>•For å bedre tilgangen til lokal arbeidskraft informerer bedriftene skoleungdom om hvilke kvalifikasjoner de er ute etter og hvilke jobbmuligheter som finnes i kommunen.</li> <li>•Ordnningen med elevbedrifter må stimuleres og næringslivet i Verran deltar aktivt som samarbeidspartner og gi mulighet til innsyn i det å drive bedrift.</li> </ul>	<ul style="list-style-type: none"> <li>•Skolene, bedriftene, VNF og VNU</li> </ul>
<b>Videregående/høyere utdanning og næringsliv</b>	<ul style="list-style-type: none"> <li>•Bedriftene må tilby praksisplasser og lærlingeplasser for å rekruttere yngre fagfolk.</li> <li>•Bedriftene bør aktivt søke samarbeid med høyskolemiljøer innen de kompetanseområdene bedriftene opererer i. Hensikt er å tilby faglige utfordrende problemstillinger som elever/studenter kan skrive skoleoppgaver om, eller tilbys praksis- eller hospitering ordninger i forhold til, dette for å tiltrekke seg unge personer med høyere utdanning.</li> </ul>	<ul style="list-style-type: none"> <li>•Bedriftene</li> </ul>
<b>Næringsdelen i Verraparken</b>	<ul style="list-style-type: none"> <li>•Næringsdelen i Verraparken skal ha kontor plasser slik at personer med tanker om etablering får sitte i et stimulerende miljø. Ved å tilby dette gjøres oppstarten for ny etablerere billigere, og de får et faglig og sosialt miljø rundt seg.</li> <li>•Gjennom å tilby støttefunksjoner i Verraparken får ungdom, gründer og nyetableringer et profesjonelt støtteapparat rundt seg.</li> </ul>	<ul style="list-style-type: none"> <li>•VNU</li> </ul>
<b>Miljø, nettverk og kompetanse</b>	<ul style="list-style-type: none"> <li>•Gjennom et aktivt Verran Næringsforum og bransjemiljøer skape et stimulerende miljø for nyetablerere lokalt, både faglig og sosialt. Dette skaper et positivt omdømme for næringsetablering i Verran, noe som igjen vil tiltrekke seg gründere og nyetableringer.</li> <li>•På grunn av størrelsen kan ikke Verran tilby alle typer opplæring eller spesialmiljøer, som for eksempel for ungdom, eller enkelt bransjer. I de sammenhengene søkes samarbeid ut mot virkemiddelapparatet på fylkesnivå samt invest- og innherredssamarbeidet.</li> <li>•Den positive holdningen som eksisterer i virkemiddelapparatet på fylkesnivå (innovasjon Norge og fylkesmannen i N-T) må aktivt dyrkes og utnyttes.</li> </ul>	<ul style="list-style-type: none"> <li>•VNF og VNU</li> </ul>
<b>Aktiv søking etter gründere, nyetableringer og knoppskyting</b>	<ul style="list-style-type: none"> <li>•VNU søker aktivt etter bedrifter og personer som leter etter lokaliseringssted for sin virksomhet, i tillegg går en aktivt ut og markedsfører fordelene med og mulighetene for næringsdrivende i Verran.</li> <li>•VNU tar tak i de ideer og muligheter som til en hver tid dukker opp og søker etter personer/bedrifter/miljøer som kan ta disse ideene og mulighetene videre og virkeliggjør dem</li> </ul>	<ul style="list-style-type: none"> <li>•VNU og VK</li> </ul>

### 3.10 Tilflytting av bedrifter



## 4.0 Vedlegg

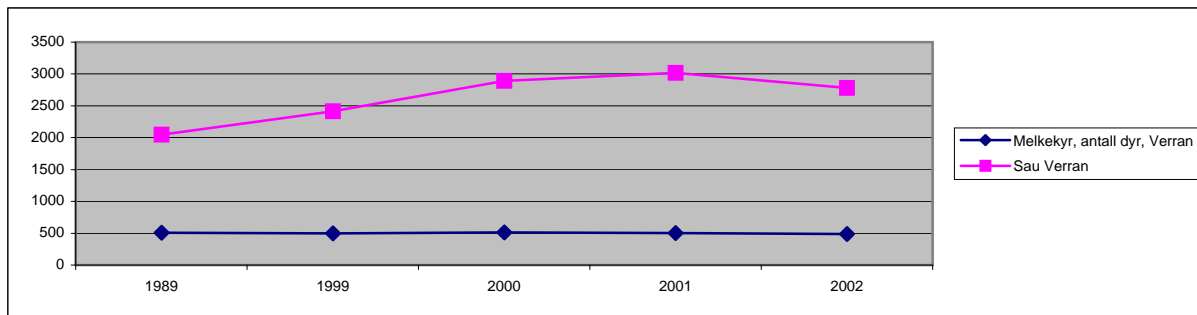
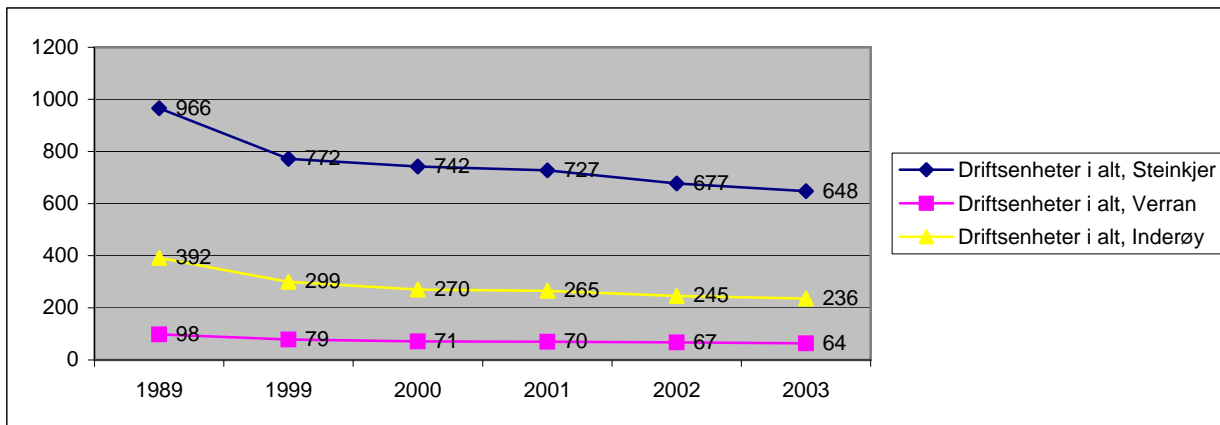
### Vedlegg 1

#### Nøkkeltall og verdiskapning:

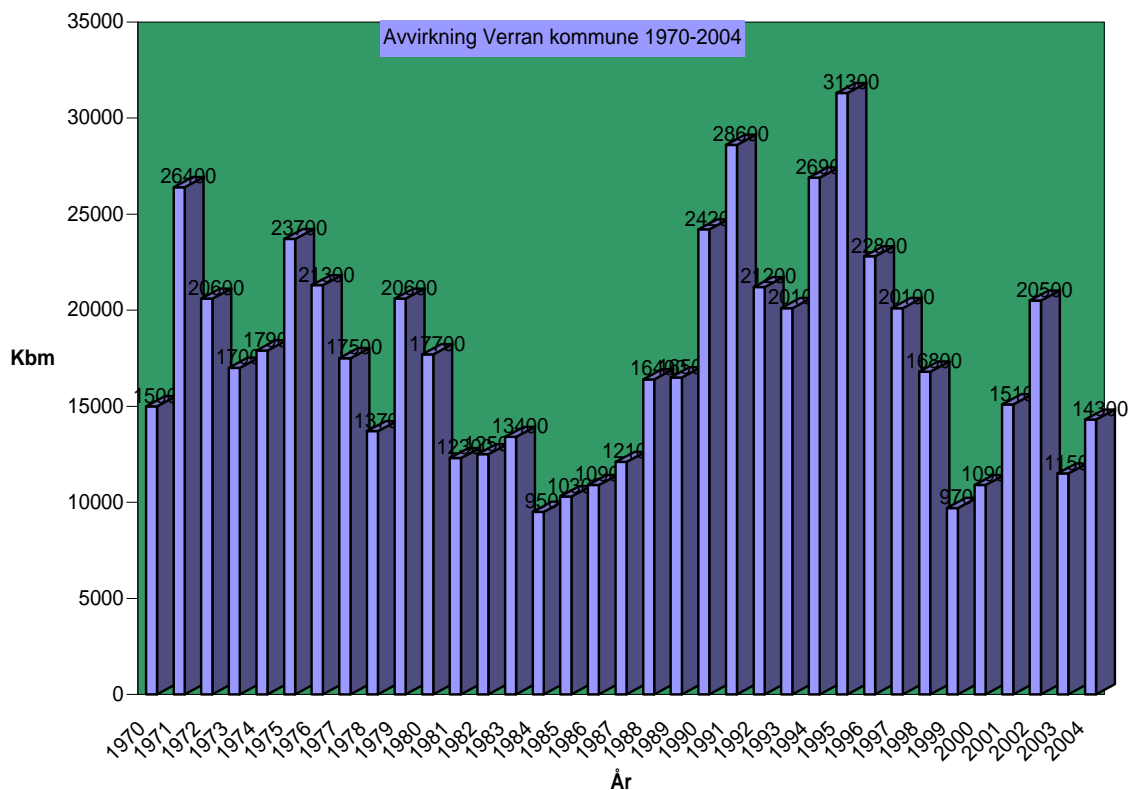
- ✓ Årlig leveres det melk og kjøtt for ca 13 mill!
- ✓ Det leveres årlig tømmer for en verdi av 4 mill!
- ✓ Det produseres elgkjøtt til en verdi av 1,5 mill!
- ✓ Sysselsettingen innen landbruket er på ca 100 årsverk!
- ✓ Produserer miljøgoder som f.eks kulturlandskap!
- ✓ Bidrar sterkt til opprettholdelse av bosettingsstruktur!
- ✓ Grunneiere forvalter det meste av kommunens areal!
  
- ✓ Totalareal: 602 000 daa
- ✓ Dyrka mark: 11 600 daa
- ✓ Produktiv skogsmark: 170 000 daa, gjennomsnittlig avvirkning siste 5 år: 15 000 kbm
- ✓ Melkekvote: 2,6 mill liter
- ✓ Storfe: 1 600 dyr
- ✓ Sau: 2 800 dyr
- ✓ Antall skogeiendommer: 170

#### Utviklingstrekk:

##### Antall driftsenheter



Sluttavvirkning i skogbruket



## Vedlegg 2

	2006	2007	2008	2009
<b>Inntekter</b>				
Driftstilskudd Verran kommune	kr 850 000	kr 850 000	kr 850 000	kr 850 000
Prosj.midler NTFK, RDA-midler	kr 400 000	kr 400 000	kr 400 000	kr 400 000
Administrasjon Investnæringsfond	kr 50 000	kr 50 000	kr 50 000	kr 50 000
Fond Verran kommune	kr 50 000	kr 50 000	kr 50 000	kr 50 000
Inntekter fra prosjekter	kr 200 000	kr 250 000	kr 300 000	kr 300 000
Salg av tjenester	kr 50 000	kr 100 000	kr 150 000	kr 200 000
<b>Sum inntekter</b>	kr 1 600 000	kr 1 700 000	kr 1 800 000	kr 1 850 000
<b>Kostnader</b>				
Arbeidskraft	kr 1 500 000	kr 1 500 000	kr 1 500 000	kr 1 500 000
Andre driftskostnader	kr 375 000	kr 375 000	kr 375 000	kr 375 000
<b>Sum kostnader</b>	kr 1 875 000	kr 1 875 000	kr 1 875 000	kr 1 875 000
<b>Driftsresultat</b>	kr (275 000)	kr (175 000)	kr (75 000)	kr (25 000)
<b>Ekstraordinære poster</b>	kr 275 000	kr 175 000	kr 75 000	kr 25 000
<b>Årsresultat</b>	kr -	kr -	kr -	kr -

This document was created with Win2PDF available at <http://www.daneprairie.com>.  
The unregistered version of Win2PDF is for evaluation or non-commercial use only.