



Kommunestruktur

Lokal prosessplan for
kommunereformsamarbeidet
Verran kommune 2015/16



Bakgrunn

Et flertall på Stortinget sluttet seg 18. juni 2014 til Regjeringens forslag om gjennomføring av en kommunereform i perioden 2014-2017.

Nasjonale mål og fremdriftsplan for kommunereformen

1. Gode og likeverdige tjenester. Større kommuner med bedre kapasitet og kompetanse vil legge til rette for gode og likeverdige tjenester over hele landet. Større fagmiljø vil gi mer stabile arbeidsmiljø, bredde i kompetansen og en bredere tiltaksportefølje, særlig i små og spesialiserte tjenester

2. Helhetlig og samordnet samfunnsutvikling. Kommunesektoren skal bli bedre i stand til å løse nasjonale utfordringer. Reformen skal bedre forutsetningene for en styrket og samordnet lokal og regional utvikling i alle deler av landet både når det gjelder arealbruk, samfunnssikkerhet- og beredskap, transport, næring, miljø og klima, og også den sosiale utviklingen i kommunen. Det er ønskelig at kommunegrensene i større grad tilpasses naturlige bo- og arbeidsmarkedsregioner.

3. Bærekraftige og økonomisk robuste kommuner. Større kommuner vil ha større ressursgrunnlag og kan også ha en mer variert befolknings- og nærings sammensetning. Det gjør kommunene mer robuste overfor uforutsette hendelser og utviklingstrekk. Bærekraftige og økonomisk robuste kommuner vil legge til rette for en mer effektiv ressursbruk innenfor begrensede økonomiske rammer. 3

4. Styrket lokaldemokrati. Større og mer robuste kommuner kan få flere oppgaver. Dette vil gi økt makt og myndighet til kommunene, og dermed økt lokalt selvstyre. Større kommuner vil også redusere behovet for interkommunale løsninger. Færre og større kommuner som gjennomfører en velferdspolitik i henhold til nasjonale mål, vil redusere behovet for statlig detaljstyring. Kommunene vil slik få større frihet til å prioritere og tilpasse velferdstilbudet til innbyggernes behov.

Departementet legger opp til *to ulike løp for kommunene*. For kommuner som har startet prosessene tidlig og gjør kommunestyrevedtak innen høsten 2015, vil departementet legge til rette for at sammenslåing skal kunne vedtas på nasjonalt nivå senest i løpet av våren 2016 gjennom en kongelig resolusjon. Disse sammenslåingene vil kunne tre i kraft fra 1. januar 2018.

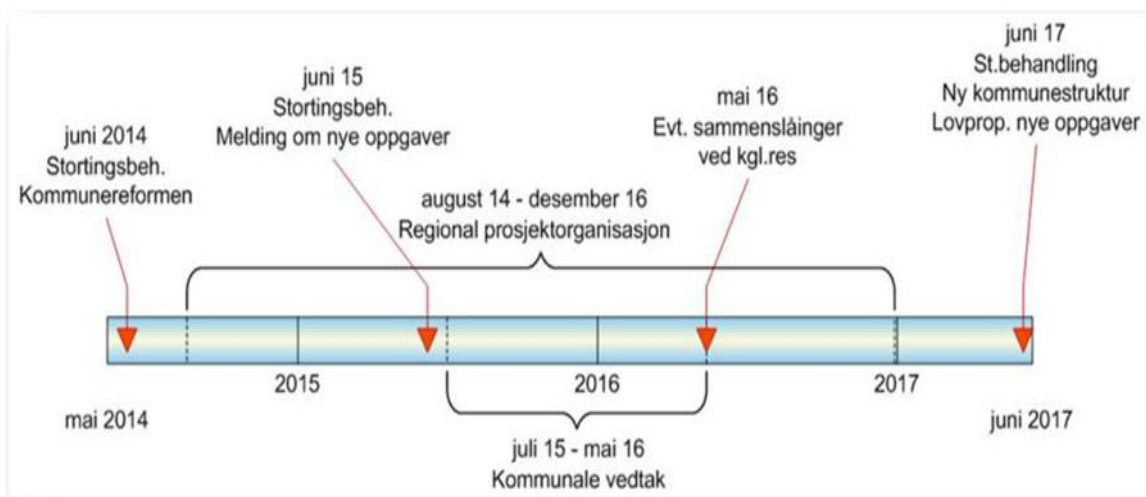
Et nasjonalt vedtak forutsetter at de kommunale vedtakene er likelydende i de aktuelle kommunene. Dernest må departementet vurdere om den foreslåtte sammenslutningen er i tråd med

Kommunestruktur

hovedmålene for reformen. Kommunale vedtak som ikke er i tråd med målene i reformen, eller vedtak om sammenslåing som medfører at mer enn en kommune må flyttes til et nytt fylke, kan ikke avgjøres ved kongelig resolusjon. Disse vedtakene må da vente til departementet fremmer en proposisjon om en helhetlig kommunestruktur våren 2017.

Kommunene skal fatte kommunestyrevedtak innen sommeren 2016, og disse skal meldes inn via Fylkesmannen. Departementet legger til grunn at sammenslåingene som et utgangspunkt vil iverksettes senest fra 1. januar 2020.

Følgende nasjonal framdriftsplan er lagt til grunn:



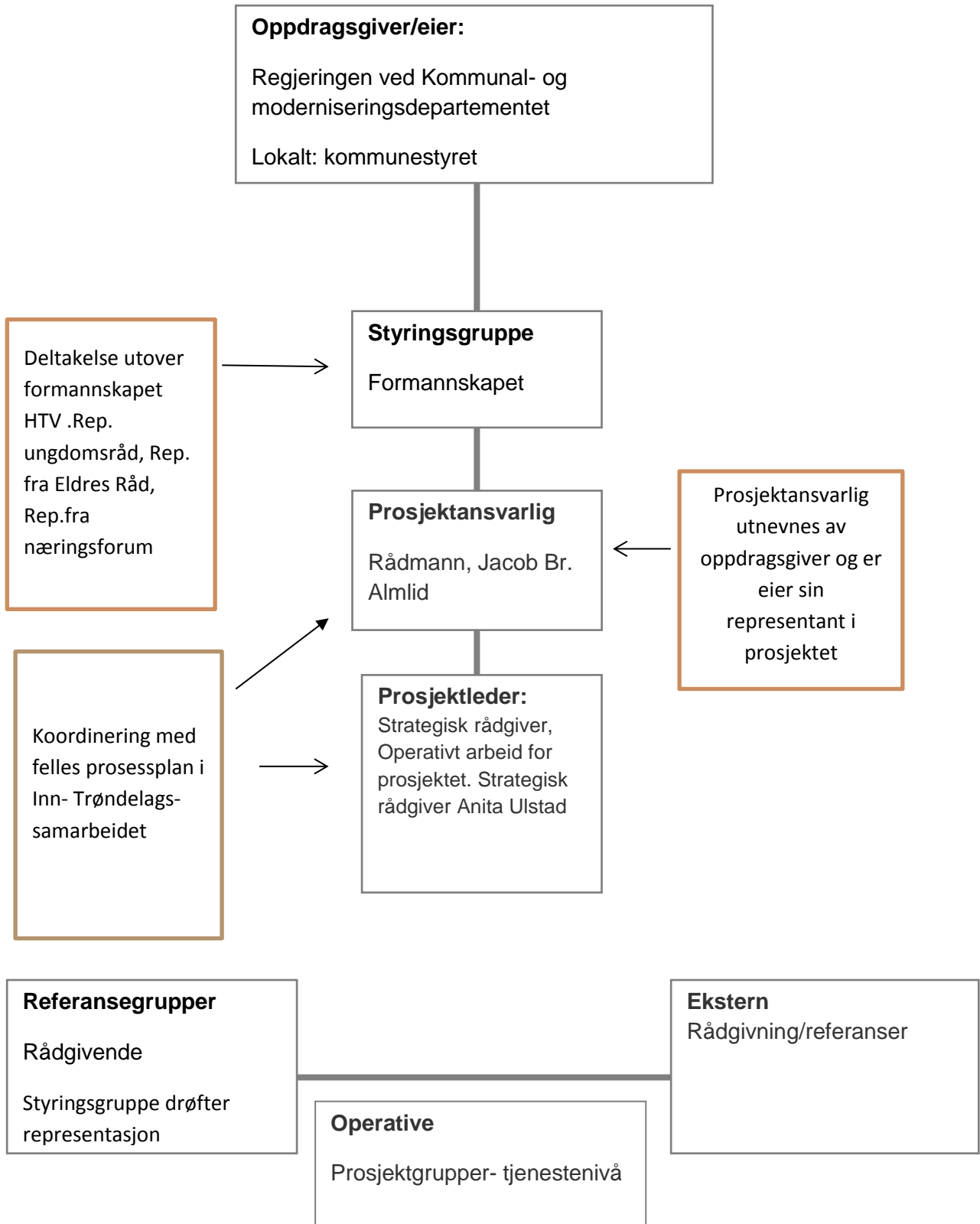
Det videre arbeidet

Kommunereformen forutsetter at hver enkelt kommune lager en prosjektorganisasjon som får ansvaret for lokale prosesser i egen kommune, og som samarbeider med nabokommunene og med «fylkesprosjektet».

Kommunene er invitert til å delta i prosesser for å avklare og vurdere om det er aktuelt å slå seg sammen med nabokommuner. Den nasjonale fremdriftsplanen er stram, og Fylkesmannen har derfor oppfordret kommunene til å sette av tid og ta tak i dette arbeidet så snart som mulig.

Kommunene må i samarbeid med sine nabokommuner utarbeide sine egne planer for gjennomføring av kommunereformen.

PROSJEKTORGANISERING/ PROSJEKTORGANISASJON



Kommunestruktur

Lokal prosessplan for gjennomføring av kommunereformen

Delmål/faser	Aktivitet	Aktører	Tidsrom
<p>Milepæl 1</p> <p>Målsetting</p> <p>God og relevant informasjon, til innbyggere, beslutningstakere og ansatte</p> <p>Finne et riktig grunnlag for at det er mulig å gjøre beslutninger. Hva er beslutnings-relevant informasjon</p> <p>Konsept for hvordan informere og involvere</p> <div style="border: 1px solid black; padding: 5px; margin-top: 10px;"> <p>Stortings-melding om oppgavefor deling – Legges fram juni 2015</p> </div>	Temamøte med FMNT	Kommunestyret, lag og foreninger	Januar 2015
	Rapportering, status	Fylkesmannen	1.februar 2015
	Orientering	Formannskap	17.februar 2015
	Orientering	Kommunestyret	26.februar 2015
	Prosjektorganisering og prosessplan vedtas og konstitueres(internt og evt. i Inn-Trøndelag)	Formannskap	24.februar 2015
		Kommunestyret	26.februar 2015
	Mandat vedtas(kommunestyret må vedta konkret hvilke alternativer som skal utredes, 4K, 4K+ , 0-alternativet(bestå som egen kommune)	Formannskap	24.februar 2015
		Kommunestyret	Mars 2015
	Utarbeide kommunikasjonsplan	Prosjektleder	Februar/ Mars 2015
	Gjennomføring av innbyggerundersøkelse		Mars / april 2015
	Ståstedsanalyse, og fremtidsbildet til VK (30-50 årsperspektiv)	Felles med Inn-Trøndelag - kommunene	Mars →
	Arbeidsmøter	Kommunestyret	April 2015
	Arbeidsmøter	Ansatte	Oppstart mars 2015
	Arbeidsmøter	Eksterne aktører, næringsliv mv	Oppstart mars 2015
Informasjonskampanjer til innbyggere-	Lokalt prosjekt	2015/16	
Søknad om skjønnsmid.	Lokalt prosjekt	1.juni 2015	

Kommunestruktur

Delmål/faser	Aktivitet	Aktører	Tidsrom
Milepæl 2 Utredningsarbeidet fortsetter Involvering av nytt kommunestyre	Kommunestyrevalg		14.september 2015
	Nytt kommunestyre		
	Statusrapport til kommunestyret	Prosjektansvarlig	August 2015
	Underveisrapport til Fylkesmannen	Prosjektansvarlig	15.august 2015
	Statusrapport til nytt kommunestyre	Prosjektansvarlig	November 2015
	Dialog intensjonsavtaler		Oktober 15- februar 16
Milepæl 3 Slutfase utredning	Utarbeidelse av grunnlaget for folkeavstemming		Februar/ mars 2016
	Folkeavstemning (rådgivende)		April 2016
	Endelig vedtak i kommunestyret		Våren 2016
	Sluttrapport/ konklusjon	FMNT	Mai 2016

Verran bør ha to klare overordnede målsettinger i det videre arbeidet:

- 1) Gi god og relevant informasjon til innbyggere og beslutningstakere
- 2) Ha gode prosesser og bred involvering

Arbeidsmetode

I modellen for prosjektorganisering jf. skisse over, er det etablert en styringsgruppe. Styringsgruppen består av formannskapet (HTV, rep. fra ungdomsrådet m.fl.). For å sikre en bredere involvering av

Kommunestruktur

politisk nivå, foreslås det å gjennomføre arbeidsmøter med kommunestyret. Innholdet i disse møtene skal ha fokus på statusbildet, I disse møtene skal kommunestyret blant annet jobbe med ulike spørsmål og analyser.

En ståstedsanalyse gjort i dag har begrenset verdi om 50 år. I tillegg til at man selvsagt skal foreta en kartlegging av nåsituasjonen, må man løfte blikket og se framover. Mye har endret seg siden forrige kommunereform, og mye kommer til å endre seg framover.

Kommunestyret sine representanter må blant annet arbeide med analyser, og svare på spørsmål om: (svarene vil danne grunnlag for den overordnede analysen).

- Hvordan er lokaldemokratiet organisert i dag, og hvilke deltakelsesformer er etablert?
- Hvordan er rekrutteringen og engasjementet for å drive politisk arbeid?
- Hvilke partier er representert og hvordan er aktiviteten i partiorganisasjonene?
- Hvordan er valgdeltakelsen og det lokalpolitiske engasjementet?
- Hvordan drives lokalpolitisk styring - overordnet styring eller detaljstyring?
- Hvordan er forholdet mellom saksmengde og tid til å drive lokalpolitikk i kommunestyret?

Hvor godt klarer kommunen å stå alene i et 20-30-års perspektiv? – " Stress- test".

- Er kommunen avhengig av en eller flere nabokommuner for å levere lovpålagte velferdstjenester til sine innbyggere?
- Hvor omfattende kan et interkommunalt samarbeid være før samarbeidsulempene blir større enn fordelene?
- Hvilke utfordringer står man overfor når det gjelder ivaretagelse av kommunale oppgaver?
- Hvilken gjennomføringsevne har kommunen på de ulike områdene kommunen har ansvaret for? Greier kommunen å nå de mål den har satt seg?
- Hva er visjoner og mål for framtidig utvikling?
- Hva kreves for å realisere disse målene, og hvilke effekter kan man oppnå gjennom å bli en del av en større kommune?
- Har vi en smertegrense ift innbyggertall(hvor går grensen)
- Hva skjer hvis inntektssystemet endres?
- Hvilke endringer tåles hvor stor er sårbarheten
- Hva er bra "nok"
- Hva tåles av inntektsnedgang
- Hva er de framtidige investeringsbehovene
- Kartlegging små- / stordriftsfordeler (swot)

Demokrati

- I hvilken grad kan en kommunesammenslåing bidra til mer helhetlig og direkte styring av utviklingen i regionen?

Kommunestruktur

- En kommunesammenslåing vil som regel gi færre kommunestyrerepresentanter enn for de tidligere kommunene samlet. Hvilke alternative deltakelsesformer vil være aktuelle for å sikre og videreutvikle det lokalpolitiske engasjementet i en sammenslått kommune?
- I hvilken grad er det aktuelt med kommunedelsutvalg og hva slags myndighet og oppgaver kan delegeres til disse?
- Undersøkelse politisk nivå- Interkommunalt samarbeid, demokratiperspektivet
- Undersøkelse ansatte/ ledere – Interkommunalt samarbeid, demokratiperspektivet

Innbyggerundersøkelse (ikke det samme som folkeavstemming)

Vi må fatte beslutningen på relevante beslutningskriterier. Det anbefales å gjennomføre en innbyggerundersøkelse, så tidlig som mulig i prosessen.

For hva er våre innbyggere opptatt av... - Hva er viktig for dem, hva ønsker de å beholde i kommunen
Spør innbyggerne – hva er viktig for deg, hva verdsetter folk og hva vil de unngå å miste, hvilke forventninger har du til et framtidig tjenestetilbud, hva er viktig å ta med videre i en ny kommune, hvor viktig er avstand til skole, lege og kommuneadministrasjonen for deg osv-

Informasjonskampanjer:

Lokalavisen, sosiale medier, møter mv.

Hvilket grunnlag melder folk tilbake(i en evt. folkeavstemming), på dersom de ikke har et godt nok faktagrunnlag..

→ Følelsesmessig grunnlag, historisk grunnlag, geografisk grunnlag?

Målet med informasjon til innbyggerne er ikke å endre holdninger, men å opplyse.

Rådgivende folkeavstemming, april 2016

Når kommunestyret fatter beslutning om hvilke alternativer man skal gå videre med, er det også viktig at kommunestyret har klare oppfatninger om hvorfor det er ønskelig med en større kommune og hva en vil oppnå:

- Er det for å få bedre tjenestetilbud?
- Et sterkere fagmiljø innen ulike områder?
- Er det for å bli en mer attraktiv kommune som kan tiltrekke seg flere arbeidsplasser?
- Få en bedre infrastruktur i regionen?
- Bli mer slagkraftig regionalt og nasjonalt?

Involvering i kommuneorganisasjonen(ledere og ansatte)

"Hvordan kommunen legger opp den videre prosessen, vil være avhengig av hvor mange alternativer kommunestyret vil gå videre med. Er det bare ett eller to alternativer som er aktuelle, kan en allerede på dette tidspunktet involvere ansatte, lag og organisasjoner med mer, og etablere ulike prosjekter i det videre arbeidet. En kan opprette prosjektgrupper bl.a. for å se på hvordan tjenestene kan organiseres, hvordan lokaldemokratiet kan organiseres på en best mulig måte(kilde veileder utarbeidet av KRD)".

Arbeidsmøter med driftsenheter

Kartlegge styrker og svakheter innenfor den enkelte driftsenhet- ha et framtidsrettet fokus.

Analysene som er foretatt på driftsnivå, vil gi et samlet statusbilde/ konsekvensutredning for kommunen.

Arbeidsmøter med eksterne aktører (privat næringsliv, lag og organisasjoner)(etablerte referansegrupper)

Kartlegge et framtidig utfordringsbilde. Styrker og svakheter.

Samarbeid – avklar prosjektorganisering i Inn-Trøndelagssamarbeidet

"Aktuelle sammenslåingskommuner må organisere arbeidet på en slik måte at en får dekket alle områder som blir viktige for kommunene i det videre arbeidet. Vurder om ansatte og eventuelt frivillige ressurser skal involveres i arbeidet" (kilde, veileder KRD).

Hva må / bør/ skal utredes felles i Inn- Trøndelagsamarbeidet

- Felles utredninger i Inn- trøndelag, men dette erstatter ikke de lokale prosessene. Det må defineres et grensesnitt.
- Skal det være en egen prosjektorganisering i Inn- Trøndelag, egen prosjektleder, egne styrings -og referansegrupper, operative arbeidsgrupper på tjenestenivå(i tillegg til de lokale).
- Avklare roller og ansvar- Hvem har ansvar for hva. Hva er felles og hva er lokalt. Skal overordnet prosjektleder i Inn- Trøndelag bistå i lokale prosesser, eller kun ha ansvaret for

Kommunestruktur

analyser, sammenligningstall, scenariobeskrivelser/ tenkning,(beskrive gode kunnskapsgrunnlag for å kunne vurdere hvilke muligheter sammenslåingsalternativene gir).

- Hvordan fordeles vi skjønnsmidlene. Avklare grensesnittet.
- Skal en overordnet prosjektleder i Inn- Trøndelag ha et ansvar for lokale prosjekter, og skal vi ha felles arbeidsmetodikk og samkjøre oss i tid? (kanskje mer tidskrevende å gjennomføre nødvendige prosesser i større kommuner, enn de som er mindre).