

## 1.0 MANDAT FOR IVARETAELSE AV KOMMUNENES UTREDNINGSANSVAR – KOMMUNEREFORMEN

Med bakgrunn i felles formannskapsmøte for Inn-Trøndelag 03.10.2014 søkes deler utredningsansvaret løst gjennom en felles "konsekvensutredning". Hvilke konsekvenser vil x-alternativer ha for kommunenes/regionens evne til å løse kommunale oppgaver/kommunal bærekraft?

## 2.0 BEGRENSNINGER I UTREDNINGEN

Utredningen må per dato ta forbehold om de faktorene som påvirker beslutningene, men som ennå ikke er avklart. Dette gjelder primært:

- Oppgavefordelingen (Stortingsmelding om oppgavefordeling forventes 06.2015)
- Forvaltningsnivå
- Inntektssystemet

## 3.0 REGJERINGEN PRIMÆRE BEGRUNNELSE FOR EN KOMMUNEREFORM (Prop. 95 S (2013–2014))

Kommunestrukturen må gjøres robust også for framtidige oppgaveendringer og reformer. En kommunereform bør innrettes slik at kommunene er robuste i flere tiår framover.

## 4.0 HVILKE ALTERNATIVER BØR UTREDNINGEN SE PÅ?

1. 4K-alternativet. Inn-Trøndelagsregionen (Inderøy, Verran, Steinkjer og Snåsa) som 1 kommune
2. 4K-alternativet +. Dette alternativet ivaretar andre konstellasjoner og eventuelle grensejusteringer

**0-alternativet ivaretas av den enkelte kommune i et koordinert løp med fellesutredningen.**

## 5.0 HVA ER KOMMUNALE OPPGAVER OG HVILKE KRITERIER MENER EKSPERTUTVALGET ER VIKTIGE FOR AT KOMMUNEN SKAL KUNNE IVARETA DENS OPPGAVER?

I Prop. 95 S (2013–2014) – kommuneproposisjonen 2015 beskrives kommunens primæroppgaver på følgende måte:

- Tjenesteyting
- Myndighetsutøvelse
- Samfunnsutvikling
- Demokratisk arena

I tillegg vil nødvendigvis en bærekraftig økonomi være en grunnleggende forutsetning.

## 6.0 EKSPERTUTVALGETS KRITERIER RETTET MOT KOMMUNENE:

Ekspertutvalget anbefaler 10 kriterier som er rettet mot kommunene, og to kriterier som er rettet mot staten. Kriteriene angir hva som skal til for at en kommune på en god måte skal kunne ivareta sine fire roller og oppgaveløsningen knyttet til disse. Kriteriene ivaretar samfunnsmessige hensyn som strekker seg ut over den enkelte kommunegrense, og anbefales som grunnlag for å vurdere kommunenes oppgaveløsning i dag og for å vurdere en framtidig kommunestruktur.

1. Tilstrekkelig kapasitet
  - Kommunene må ha en tilstrekkelig kapasitet både faglig og administrativt for å kunne løse oppgavene på en effektiv og god måte. Tilstrekkelig kapasitet henger nært sammen med tilgang til relevant kompetanse.
2. Relevant kompetanse
  - Dette innebærer også at det må være en bredde i kompetansen. Manglende kapasitet og kompetanse er også fremhevet som utfordringer for at kommunen skal ivareta sine roller som samfunnsutvikler og myndighetsutvikler.
3. Tilstrekkelig distanse
  - Kommunene må ha en slik størrelse at det er tilstrekkelig distanse mellom saksbehandler og innbyggerne. Dette for å sikre likebehandling og at det ikke tas utenforliggende hensyn.
4. Effektiv tjenesteproduksjon
  - Større kommuner vil legge bedre til rette for økt rammestyring fra statens side og dermed økt mulighet for å tilpasse tjenestetilbudet til lokale forhold. Større kommuner kan gi bedre utnyttelse av potensielle stordriftsfordeler.
5. Økonomisk soliditet
  - En viktig forutsetning for at kommunene skal kunne tilby sine innbyggere gode velferdstjenester er at kommunene har god kontroll på økonomien og kan håndtere uforutsette hendelser.
6. Valgfrihet
  - Innbyggerne vil i større grad kreve flere valgalternativer innenfor tjenestene. Større kommuner kan tilby en større bredde i tilbudet til sine innbyggere, som vil være vanskelig å tilby i små kommuner.
7. Funksjonelle samfunnsutviklingsområder
  - Kommunene må ha en inndeling som er mest mulig funksjonell for de områder det er nødvendig å se i sammenheng for å sikre helhetlige løsninger, særlig på areal- og transportområdet.
8. Høy politisk deltakelse
  - Det er viktig å ha et aktivt lokaldemokrati med valgmuligheter både i forbindelse med stemmegivningen og at innbyggerne har mulighet til å få sin stemme hørt mellom valgene.
9. Lokal politisk styring
  - Det er avgjørende for lokal politisk styring at den kommunale administrasjonen har nødvendig kompetanse og kapasitet til å utarbeide gode beslutningsgrunnlag for de folkevalgte.
10. Lokal identitet
  - Det er etter utvalgets vurdering to dimensjoner som spiller inn på dette området, og som kommunene bør vurdere i spørsmålet om sammenslåing: opplevd tilknytning til et område og felles identitet med andre områder.

## 7.0 EKSPERTUTVALGETS KRITERIER RETTET MOT STATEN:

1. Bred oppgaveportefølje
  - Utvalget mener at det er sentralt at kommunene fortsatt har ansvar for en bred oppgaveportefølje. Utvalget tar til følge signalene fra regjeringen om at nye robuste kommuner skal tilføres flere oppgaver, og mener i utgangs2013–2014 Prop. 95 S 33 Kommuneproposisjonen 2015 punktet at flere oppgaver under lokalpolitisk kontroll vil kunne styrke lokaldemokratiet.
2. Statlig rammestyring
  - Etter utvalgets vurdering er det viktig at den statlige styringen blir avpasset slik at det lokale demokratiske handlingsrommet tillater at lokale preferanser i størst mulig grad blir bestemmende for hvordan tildelte oppgaver ivaretas, og for fordelingen av ressurser mellom ulike oppgaver.

## 8.0 REGJERINGENS MÅL FOR REFORMEN (Prop. 95 S (2013–2014))

Kommunereformen skal legge til rette for at flere kommuner slår seg sammen til større og mer robuste kommuner. Færre og større kommuner skal gi bedre kapasitet til å ivareta og videreutvikle lovpålagte oppgaver, gi bedre muligheter til å utvikle bærekraftige og gode lokalsamfunn, samt ivareta viktige frivillige oppgaver. Generalistkommuneprinsippet er et utgangspunkt for reformen. *Som et generelt prinsipp skal reformen legge et grunnlag for at alle kommuner kan løse sine lovpålagte oppgaver selv.* Kommunestrukturen skal legge til rette for en enhetlig og oversiktlig forvaltning.

- 1) Gode og likeverdige tjenester til innbyggerne.
- 2) Helhetlig og samordnet samfunnsutvikling
- 3) Bærekraftige og økonomisk robuste kommuner
- 4) Styrke lokaldemokratiet og gi større kommuner flere oppgaver.

Større og mer robuste kommuner kan få flere oppgaver. Dette vil gi økt makt og myndighet til kommunene, og dermed økt lokalt selvstyre. Større kommuner vil også redusere behovet for interkommunale løsninger. Færre og større kommuner som gjennomfører en velferdspolitik i henhold til nasjonale mål, vil redusere behovet for statlig detaljstyring. Kommunene vil slik få større frihet til å prioritere og tilpasse velferdstilbudet til innbyggernes behov.

## 9.0 UTREDNING/KONSEKVENSANALYSE

Den felles utredningen har som mål å:

1. Se kommunereformen i et regionalt perspektiv. Inkludert kunnskap fra ByRegionsprogrammet.
2. Konkretisere utredningsalternativer
3. Innhente/analysere beslutningsrelevant informasjon/data for alle Inn-trøndelagskommuner
4. Samle/analysere innbyggerinformasjon
5. Samle/analysere næringslivsinformasjon
6. Beskrive/prioritere/anbefale løsninger for Inn-Trøndelagskommunene.

Tema utredningen vil belyse:

1. Befolkningsutvikling, næringsutvikling, pendling, bostedsattraktivitet, arbeidsplassvekst og sannsynlige og mulige scenarier for framtidig utvikling. For eksempel:
  - Kommunenes befolkningsutvikling sammenlignet med andre deler av landet/sammenlignbare kommuner
  - Kommunens arbeidsplassutvikling
  - Pendling og markedsintegrasjon i regionen
  - Innovasjonsnivået i næringslivet
  - Sannsynlige og mulige scenarier for framtidig utvikling
2. Alternatives kommunestrukturmodellens påvirkning på finansieringsevne, kommuneøkonomi og kostnadseffektivitet. Som for eksempel:
  - Den økonomiske situasjonen og framtidsutsiktene
  - Hva er innsparingspotensialet
    1. Administrasjonsutgifter
    2. På de ulike tjeneste områder
    3. Investeringsoppgaver og framtidig gjeldssituasjon
3. Alternative kommunestrukturmodellens påvirkning på rollen som velferdsleverandør og utøver av myndighet. For eksempel :
  - Utfordringer i framtidig tjenesteproduksjon
  - Kommunesammenslåings betydning for møte med framtidige utfordringer
  - Kommunens evne til å ta imot oppgaver fra statlig og regionalt nivå
  - Kommunenes utfordringer med tilstrekkelig kompetanse
  - Kommunenes habilitetsutfordringer
  - Interkommunalt tjenestesamarbeid
4. Alternative kommunestrukturmodellens påvirkning på rollen som samfunnsutvikler
  - Kommunens utfordringer med tanke på langsiktig og helhetlig utvikling i regionen
  - I hvilken grad er det mulig å forene ulike utviklingsbehov i en felles kommune
  - Fordeler og ulemper ved å styrke kommunenes rolle som utviklingsaktør gjennom kommunesammenslåing kontra en videreutvikling av det eksisterende interkommunale samarbeidet
5. Alternative kommunestrukturmodellens påvirkning på rollen som demokratisk arena. For eksempel:
  - Den politiske organiseringen og representasjon i dag og i andre alternativer
  - De største politiske utfordringene i den enkelt e kommune og i regionen som helhet
  - Vil en faktorer vil være utslagsgivende for en eventuell styrking/svekking av lokaldemokratiet
  - Hvilke konsekvenser vil et fortsatt/styrket interkommunalt samarbeid ha for lokaldemokratiet
6. Hva mener kommunens innbyggere er viktige/uviktige faktorer i spørsmålet om kommunereform. For eksempel:
  - Hva tenker innbyggerne om kommunereformen generelt
  - Hva betyr en robust kommune for deg?
  - Hva særpreger, etter din mening, din kommune?

### Bærekraftige kommuner i en attraktiv region

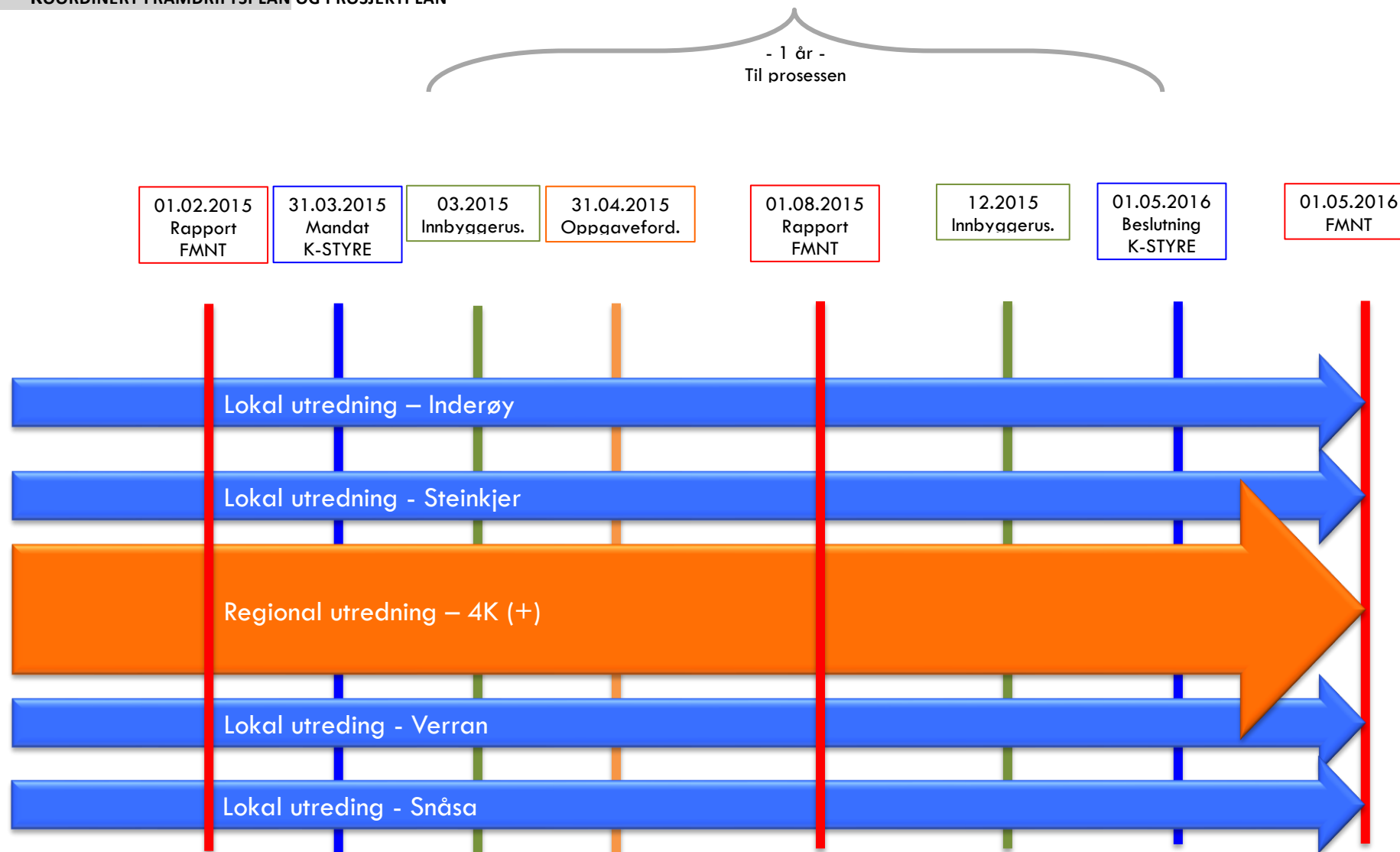
- Hva er det vesentlig å ha tilgang til nært (lokalt)
  - Hva kan sentraliseres uten vesentlig ulempe for deg i det daglige
  - Om din kommune skulle slå seg sammen med en/ flere andre kommuner, hva oppfatter du som naturlig
7. Hva opplever næringslivet som de viktigste faktorene for vekst og utvikling. For eksempel:
- Betydningen av nærhet/avstand til offentlige tjenester
  - Akseptabel pendlingsavstand
  - Kommunestørrelse og muligheter for regional vekst
  - Hva vil den beste kommunestrukturen for din bedrifts utvikling/framtidsutsikter.
8. Hvilken/hvilke kommunestrukturer ser ut til å være de/de gunstigste for inn-Trøndelagskommunene

## **10.0 ANDRE TEMA DEN FELLESUTREDNINGEN VIL KUNNE BERØRE/VURDERE**

### Vurderinger rundt a-g

- a. Ivaretagelse av de ansattes rettigheter
- b. Interkommunalt samarbeid
- c. Kommunale særtrekk
- d. Komplementaritet
- e. Forholdet sentrum/distrikt. Nærhet/distanse
- f. "En for alle – alle for en". "Forpliktelse" i Inn-Trøndelagssamarbeidet
- g. Intensjonsplan
- h. Annet

**11.0 KOORDINERT FRAMDRIFTSPLAN OG PROSJEKTPLAN**



Bærekraftige kommuner i en attraktiv region

PROSESSPLAN FOR FELLESUTREDNINGEN 2015 - 2016	01	02	03	04	05	06	07	08	09	10	11	12	01	02	03	04	05
UTVIKLING AV MANDAT FOR FELLESUTREDNINGEN	X	X															
VEDTAK OM UTREDNINGSMULIGHETER – ASG/PSG		X															
PROSJEKTGRUPPE – INN-TRØNDELAG. <u>KOORDINERING</u>		X															
VEDTAK MANDAT FOR FELLESUTREDNINGEN – KOMMUNESTYRENE			X														
INNBYGGERUNDERSØKELSE 1 – HVA ER VIKTIG ?..... (FELLES?)			X	X													
<u>UTREDNINGSPERIODE – BESLUTNINGSRELEVANT INFORMASJON</u>			X	X	X	X	X	X	X								
RELEVANT TALLMATERIALE FORELIGGER						X											
STORTINGSMELDING OM OPPGAVEFORDELING						X											
UNDERVEISRAPPORT TIL FYLKESMANNEN - KOMMUNENE								X									
VALG – 14.09.15									X								
INVOLVERING					X	X			X	X	X	X	X				

Bærekraftige kommuner i en attraktiv region

<b>INNBYGGERE/NÆRINGSLIV/FRIVILLIGHETEN/ANSATTE</b>																	
<b>INNBYGGERUNDERSØKELSE 2 – FOLKETS MENING/RÅD .....</b>												X	X				
<b>DIALOG MELLOM KOMMUNER</b>											X	X	X	X	X		
<b>SLUTTRAPPORT FELLESUTREDNINGEN</b>													X				
<b>SAK/VEDTAK TIL KOMMUNESTYRENE</b>																X	
<b>SLUTTRAPPORT TIL FYLKESMANNEN</b>																	X

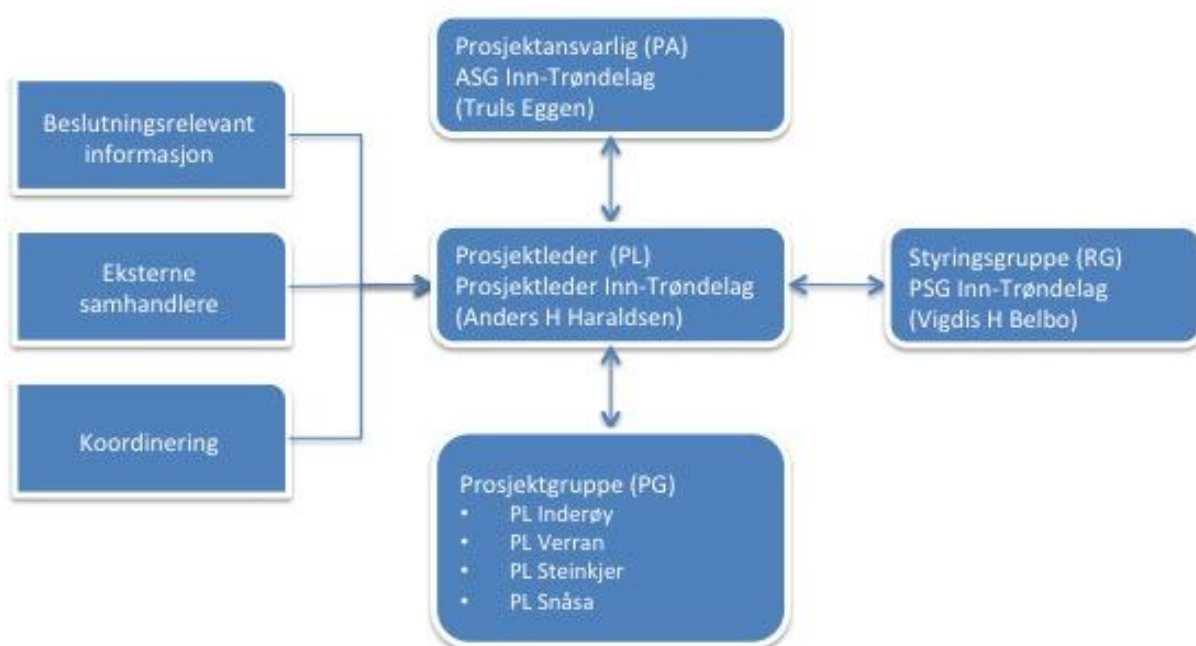


## 11.0 FINANSIERING AV UTREDNINGEN

Det forutsettes innleie/kjøp av utredningskapasitet som primært finansieres av de midler som blir tilført fra FMNT til kommunale utredninger. For 2014 er hver kommune tilført 200 000. Det ligger også an til kommunale midler for 2015. Nivået på dette er ikke kjent, men midler tildeles etter søknad.

## 12.0 STYRING AV UTREDNINGEN/PROSJEKTET

Prosjektet/utredningen gjennom det ordinære styringssystemet for Inn-Trøndelagssamarbeidet. ASG/PSG/Kommunestyrene.



Vedlagt lenker til aktuell proposisjon og meldingsdel

<http://www.regjeringen.no/pages/38701897/PDFS/PRP201320140095000DDDPDFS.pdf>

[http://www.regjeringen.no/pages/38649362/Meldingsdel\\_kommunereform\\_og\\_vedlegg.pdf](http://www.regjeringen.no/pages/38649362/Meldingsdel_kommunereform_og_vedlegg.pdf)