

SØRUM: STATUS FOR 2014

Sørums befolkning, arbeidsmarked og nærings sammensetning

Innhold	Side	Statistikkel side
1. Befolkningsstruktur og befolkningsutvikling	2	9-12
2. Den lokale arbeidskraften	3	13-15
3. Næringsstruktur og næringsutvikling	4	16-19
4. Arbeidsmarked og pendling	5	20-22
5. Foretak og virksomheter	6	23-26
6. Arealer	7	27
7. Eksterne indekser	7	28-29

INTRODUKSJON

Sørum ligger på Romerike, i Akershus fylke. Kommunen ble opprettet i 1962, da tidligere Sørum og Blaker kommuner ble slått sammen. Sørum omkranses av nabokommunene Skedsmo, Ullensaker, Gjerdrum, Nes (Akershus), Fet og Aurskog-Høland. I utstrekning er kommunen 207 kvadratkilometer.

Sørum ligger sentralt plassert, med Oslo i vest, Oslo Lufthavn Gardermoen i nord og svenskegrensa i øst. I nordvest går E6, Flytoget og NSB/Eidsvollbanen ("Hovedbanen") gjennom kommunen; i øst går NSB/Kongsvingerbanen.

Kommunens administrasjonssenter ligger på Sørumsand. Andre tettsteder i kommunen er Frogner, Blaker, Lørenfallet, Rånåsfoss, Lindeberg og Lundermoen/Lunderåsen.

Sørum omtales ofte som en landbrukskommune og en pendlerkommune. Det er kort reiseavstand til Oslo og Lillestrøm: fra Sørumsand er det 30 minutter reisetid med Kongsvingerbanen til Oslo S; fra Frogner 22 minutter med Eidsvollbanen.



Statistisk sentralbyrå (SSB) klassifiserer Sørum som del av Lillestrøm økonomiske region (kode 0293). Regionen består av kommunene Aurskog-Høland (0221), Sørum (0226), Fet (0227), Rælingen (0228), Enebakk (0229), Lørenskog (0230), Skedsmo (0231), Nittedal (0233), Gjerdrum (0234) og Nes (0236).

(Figur 1)

1. BEFOLKNINGSSTRUKTUR OG BEFOLKNINGSUTVIKLING

1.1 BEFOLKNINGSVEKST

1.1.1 Sterkest befolkningsvekst i landet

Sørum er blant de tre kommunene i Norge med sterkest befolkningsvekst de siste 10 årene. Økningen er godt over 30 prosent fra 2004 til 2014. Med unntak av nabokommunen Ullensaker er det ingen andre kommuner på Østlandet som opplever en tilsvarende vekst i befolkningen.

1.1.2 Kraftig vekst siden 2006

Befolkningsveksten i Sørum har skutt fart særlig fra midten av 2000-tallet. Fra 1970 og fram til da, var befolkningsveksten i Sørum på linje med veksten i fylket for øvrig. Både Sørum og Akershus har en svært sterk befolkningsvekst, sammenliknet med landet for øvrig, i alle år fra 1970.

1.1.3 Vekst skyldes sterk innflytting

Befolkningsveksten skyldes i stor grad innflytting til kommunen. I tiårsperioden 2003-2013 utgjorde den samlede nettoinnflyttingen nær 80 prosent av den totale folketilveksten.

1.1.4 Befolkningsvekst også i framtiden

SSB anslår at Sørums befolkning øker med mellom 40 og 75 prosent i perioden fram til 2040. Med middels nasjonal vekst ventes en befolkningsvekst på ca. 55 prosent fram til 2040. I alle framskrivingsalternativer ventes befolkningsøkningen å være sterkere i Sørum enn i fylket for øvrig.

1.2 BEFOLKNINGSSAMMENSETNING

1.2.1 En ung kommune

Sørum har 16 918 innbyggere (per 1. januar 2014). Barn og ungdom i alderen 0-15 år utgjør en større andel av befolkningen enn det som er gjennomsnittet for region, fylke og landet som helhet, mens andelen i den eldste aldersgruppen (67 år og eldre) er lavere. 61 prosent av Sørums befolkning er 20-66 år.

1.2.2 Over én av ti er innvandrere

Per 1. januar 2014 var 2169 innvandrere og norskfødte med innvandrerforeldre bosatt i Sørum. Det utgjør 12,8 prosent av befolkningen. I 2000 utgjorde denne gruppen 2,6 prosent. To av tre innvandrere kommer fra Europa unntatt Tyrkia. Litt over en firedel kommer fra Asia med Tyrkia.

1.3 TREKK VED BEFOLKNINGEN – UTDANNINGSNIVÅ, KOMPETANSE ETC

1.3.1 En av fire har høyere utdanning

Utdanningsnivået i Sørum er noe lavere enn i fylket og landet som helhet, men på linje med nivået i vår region. Hver fjerde innbygger over 16 år i Sørum (26 prosent) har kort eller lang universitets-/høgskole-utdanning. I fylket som helhet har hver tredje innbygger (33 prosent) slik utdanning.

2. DEN LOKALE ARBEIDSKRAFTEN

2.1 SYSSELSETTING OG YRKER

2.1.1 Halvparten i arbeid

Det er registrert 8818 sysselsatte bosatt i Sørum (per 4. kv. 2013). Det utgjør halvparten (52 %) av kommunens befolkning og tre firedeler (73%) av befolkningen i yrkesaktiv alder (16-74 år). Sysselsatte i større stillinger (30 t el. mer/uke) utgjør 42 prosent av befolkningen og 58 prosent av befolkningen i yrkesaktiv alder. Målt i absolutte tall har antallet «ikke sysselsatte» økt fra 5504 i 2000 til 8100 i 2014 (+47 %).

2.1.2 Høyskoleyrker og salg/service dominerer

Største yrkesgrupper for de bosatte i Sørum er høyskole- og militære yrker (21,7%), salgs- og serviceyrker (19,5%) og akademiske yrker (18,1%). Sørum har en større andel sysselsatte (etter bosted) bl.a. i primærnæringene og håndverksyrker enn gjennomsnittet for regionen og fylket. Andelen bosatte som jobber i salgs- og serviceyrker og akademiske yrker er derimot noe lavere.

2.2 SYSSELSETTING OG KJØNN

2.2.1 Kjønnsdelt arbeidsmarked

Helse- og sosialtjenester er største næringsgruppe for kvinnelige sysselsatte bosatt i Sørum. Nær en tredel av de yrkesaktive kvinnene som er bosatt i Sørum (31,1%), jobber innen helse- og sosialtjenester. Nest største næringsgruppe er "varehandel og motorvognreparasjoner" (16,4 %), som også er største næringsgruppe for menn bosatt i kommunen (19,7 %).

2.3 FAGLIG PROFIL TIL SYSSELSATTE MED HØYERE UTDANNING

2.3.1 Mange høytutdannede innen naturvitenskap

En stor andel (37%) av de sysselsatte bosatt i Sørum med høyere utdanning (4 år eller mer), har kompetanse innen naturvitenskapelige fag. Helse-, sosial- og idrettsfag og lærerutdanning er store studieretninger blant de med kortere høgskole-/universitetsutdanning.

3. NÆRINGSSTRUKTUR OG NÆRINGSUTVIKLING

3.1 ARBEIDSPLASSE I SØRUM

3.1.1 God vekst i antallet arbeidsplasser

Sørums har hatt en god vekst i antallet arbeidsplasser de siste 11 årene. Antallet sysselsatte med arbeidssted Sørums økte med 35 prosent i perioden 2000-2013. Veksten er over dobbelt så kraftig som i landet som helhet (+16%), og sterkere enn i både Akershus og vår region (+27% for begge) i perioden.

3.1.2 Holder følge med befolkningsveksten

Veksten i arbeidsplasser siden år 2000 har i stor grad fulgt befolkningsveksten i kommunen.

3.1.3 Stabil fordeling heltid-deltid

Fordelingen heltids-/deltidsarbeidsplasser i Sørums har vært stabil i takt med arbeidsplassveksten. Ca 70-75% av stillingene er på 30 timer eller mer avtalt arbeidstid per uke, ca 10% er på 20-29 timer, og ca 15-20% stillinger med 1-19 timer avtalt arbeidstid per uke.

3.2 NÆRINGSSTRUKTUR

3.2.1 Offentlig sektor en stor arbeidsgiver

Over én av tre arbeidsplasser i Sørums er i offentlig sektor (ekskl. offentlige foretak).

3.2.2 En av tre jobber innen helse/sosial og varehandel

Over en tredel av jobbene i Sørums er i næringene helse- og sosialtjenester og varehandel. Andre store næringer, målt i antall arbeidsplasser, er bygge- og anleggsvirksomhet, undervisning og offentlig administrasjon. Helse- og sosialtjenester og undervisning har en sterk overvekt av kvinnelige ansatte; bygg og anlegg har en svært sterk mannlig overvekt.

3.3 UTVIKLING I NÆRINGSSTRUKTUR

3.3.1 Tjenesteytende næringer i vekst

Andel sysselsatte i industrien og primærnæringene er redusert fra 2000 til i dag, mens tjenesteytende næringer øker. Undervisning og offentlig administrasjon har holdt seg relativt stabil som andel av sysselsettingen, mens helse- og sosialsektoren øker.

4. ARBEIDSMARKED OG PENDLING

4.1 ARBEIDSMARKEDSDEKNING:

4.1.1. Få arbeidsplasser i Sørums kommuner

4804 personer er registrert med arbeidssted i Sørums kommuner. Det gir en arbeidsmarkedsdekning (arbeidsplasser som andel av sysselsatte bosatt i kommunen) på 54,5 prosent. Blant kommunene i vår økonomiske region har Nittedal og Aurskog-Høland en betydelig bedre arbeidsmarkedsdekning enn Sørums kommuner. De to store kommunene i regionen, Skedsmo og Lørenskog, har en betydelig overdekning av arbeidsplasser.

4.1.2 Samme arbeidsmarkedsdekning som i 2000, men økende inn- og utpendling

Arbeidsmarkedsdekningen i Sørums kommuner er på samme nivå som i 2000, men andelen innpendling og utpendling har økt noe i perioden. Særlig andelen innpendlere har vokst – fra å utgjøre ca. 43% av sysselsettingen i Sørums kommuner i 2000 til 50 prosent i dag.

4.2 INNPENDLING

4.2.1 Sterk regional innpendling til kommunen

Halvparten av de som jobber i Sørums kommuner, er innpendlere. Av alle sysselsatte som jobber i Sørums kommuner, kommer 27 prosent fra vår økonomiske region, og ytterligere 9 prosent fra øvrige deler av fylket. Personer bosatt i Oslo kommune utgjør 8 prosent av alle sysselsatte i Sørums kommuner.

4.2.2 Flest innpendlere fra Nes, Oslo og Skedsmo

Nes, Oslo og Skedsmo er de største bostedskommunene til innpendlere som jobber i Sørums kommuner. 13-17 prosent av alle innpendlere kommer fra hver av de tre kommunene.

4.3 UTPENDLING

4.3.1 Tre av fire pendler ut til jobb

Sørums kommuner har svært høy utpendling. Tre av fire sysselsatte som bor i kommunen, jobber utenfor kommunegrensa. Det er betydelig høyere enn i nabokommunene Aurskog-Høland, Nes og Skedsmo, men noe lavere enn i Fet og Gjerdrum.

4.3.2 Sterkt regionalt arbeidsmarked

27 prosent av de sysselsatte som bor i Sørums kommuner, jobber innenfor kommunegrensa. Det er et sterkt regionalt arbeidsmarked: 27 prosent jobber i Lillestrøm økonomiske region. Ytterligere 9 prosent jobber andre steder i Akershus. Hver tredje sysselsatte som er bosatt i Sørums kommuner, pendler til arbeid i Oslo.

4.3.3 Flest utpendlere til Oslo

Oslo er største arbeidsstedskommune for utpendlere bosatt i Sørums kommuner. 46 prosent av utpendlerne reiser til jobb i hovedstaden. Andre store arbeidsstedskommuner er Skedsmo, Lørenskog og Ullensaker.

5. FORETAK OG VIRKSOMHETER ⁽¹⁾

5.1 FORETAK (Enhetsregisteret)

5.1.1 Nær 3000 registrerte foretak

Totalt 2795 aktive foretak er registrert i Enhetsregisteret med besøks- og/eller postadresse i Sørums kommun per 25.09.2010. 1342 er registrert med én eller flere ansatte. Foretakene omfatter både privat, offentlig og frivillig sektor (dvs. alle som er registrert med eget org.nr).

5.1.2 Enkeltpersonforetak dominerer særlig innen primærnæringene

1775 av de 2795 aktive foretakene (64%) er registrert som enkeltpersonforetak. Innen primærnæringene er nesten alle foretak enkeltpersonforetak. Også innen bl.a. transport og lagring, forretningsmessig tjenesteyting og bygge- og anleggsvirksomhet er organisasjonsformen enkeltpersonforetak dominerende. (Tabell X)

5.1.3 Mange foretak innen landbruk, godstransport og utleie

Største bransjer (målt i antall foretak registrert i Enhetsregisteret) er dyrking av korn (6,5%), godstransport på vei (5,0%), utleie av fast eiendom (4,3%) og oppføring av bygninger (4,2%).

5.2 VIRKSOMHETER (SSB)

5.2.1 Mange små virksomheter

Statistisk sentralbyrå har registrert 1502 virksomheter i Sørums kommun per 1. jan. 2014, hvorav 71 er i offentlig forvaltning og 562 er private (ekskl. virksomheter innen husholdninger og ideelle organisasjoner). Det store flertallet av virksomhetene er små, målt i antall ansatte: Totalt 1300 virksomheter (87%) har fire eller færre ansatte, mens 123 (8,2%) har 10 eller flere ansatte.

5.2.2 Få ansatte i virksomheter innen transport, bygg og anlegg m.m.

Bransjer der det er mange virksomheter, men der hver virksomhet har relativt få ansatte hver, finner vi bl.a. innen primærnæringene, bygge- og anleggsvirksomhet, transport og lagring, teknisk tjenesteyting og omsetning og drift av fast eiendom.

5.3 NYETABLERINGER (SSB)

5.3.1 Mange nyetableringer i byggebransjen

Særlig byggebransjen har et stort antall nyetableringer i Sørums kommun. Dette gjelder særlig næringene «spesialisert bygge- og anleggsvirksomhet» og «oppføring av bygninger». Også innen undervisning, transport, kunstnerisk virksomhet og agentur-/engroshandel er det et forholdsvis stort antall nyetableringer.

5.4 BEDRIFTSDØD

5.4.1 Bedriftsdød som i landet ellers

Mer enn to tredeler av foretakene som ble etablert i Sørums kommun i 2006, var gått under fem år etter. Dette er på linje med fylket og landet.

¹ Foretak er den juridiske enheten som opprettes når man registrerer seg for å drive virksomhet i Norge. Det er den minste kombinasjonen av juridiske enheter som produserer varer eller tjenester, og som til en viss grad har selvstendig beslutningsmyndighet (f.eks. aksjeselskap, ansvarlig selskap, enkeltpersonforetak). Et foretak kan ha en eller flere underenheter som utfører aktivitet – disse enhetene omtales som virksomheter. Fra januar 2014 har SSB tatt i bruk begrepet virksomhet i stedet for bedrift mht. disse enhetene.

6. AREALER

6.1 KOMMUNENS AREALER

6.1.1 Sørum en landbrukskommune

I Sørum er det 71 880 dekar med jordbruksareal. Det utgjør 36 prosent av kommunens areal. Produktiv skog utgjør ytterligere 54 prosent av arealet.

6.2 NÆRINGSAREALER (EKSKL. PRIMÆRNÆRINGENE)

DENNE MANGLER FORELØPIG

7. EKSTERNE INDEKSER

7.1 NHOs KOMMUNE-NM 2014

7.1.1 Dårlig score på arbeidsmarked

Sørum er nr. 23 blant landets 428 kommuner og er i kategori «*beste kommuner*» i NHOs kommune-NM 2014. Kommunene rangeres etter attraktivitet og lokal vekstkraft basert på forhold ved arbeidsmarkedet, demografi, kompetanse, lokal bærekraft og kommunal attraktivitet. Sørum får god score på demografi (16), lokal attraktivitet (13) og kommunal økonomi (7). Dårlig score på arbeidsmarked (242) (pga. høy utpendling og lav andel sysselsatte i privat sektor/offentlige foretak), middels på kompetanse (188).

7.2 NHOs NÆRINGS-NM 2013

7.2.1 Lav lønnsomhet en stor utfordring

Sørum er nr. 268 og havner i kategorien «*nest dårligste kommuner*» i NHOs nærings-NM 2013. Kommunene rangeres etter hvor næringslivet gjør det best. Rangeringen er basert på bedriftenes vekst og lønnsomhet, nyetableringer og næringslivets relative størrelse. Sørum får god score på nyetableringer, men er i kategorien «*nest dårligste kommuner*» mht. lønnsomhet og «*dårligste kommuner*» mht. størrelse (pga. lavt antall arbeidsplasser som andel av befolkningen).

VEDLEGG: TABELLER OG FIGURER

MERKNADER:

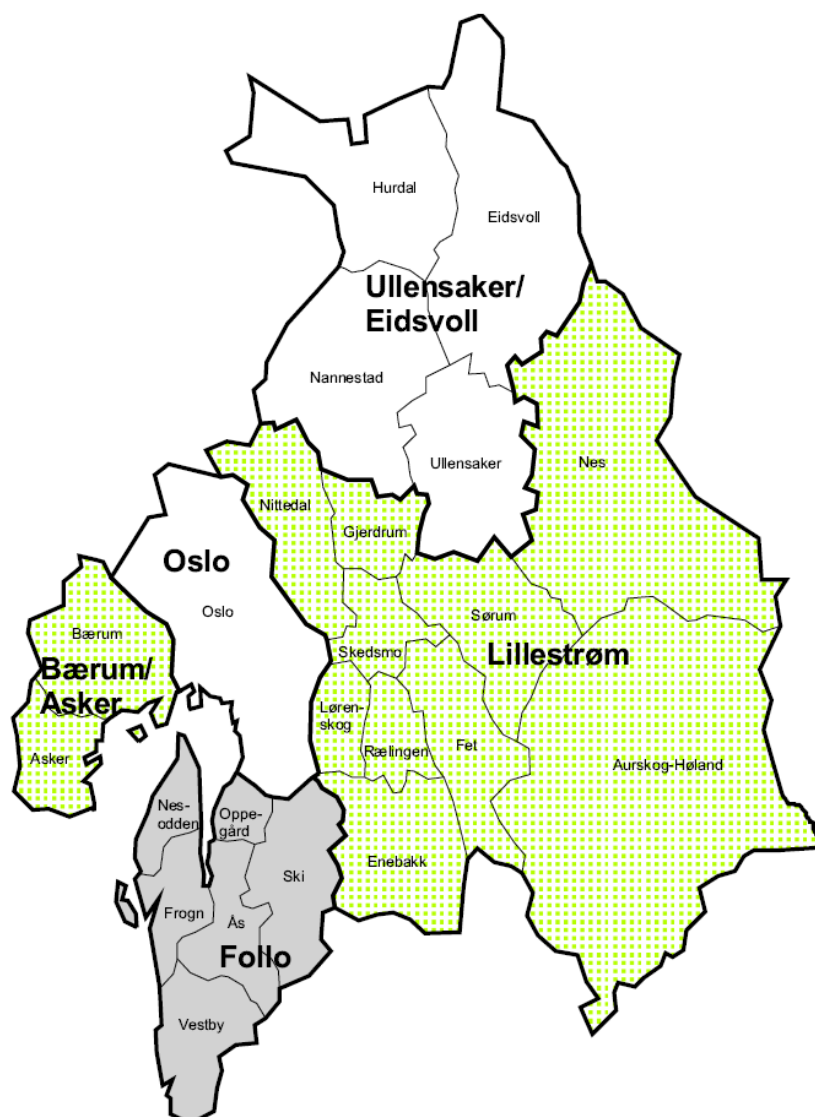
- Tabeller og figurer er nummerert slik at de samsvarer med kapittelinnholdingen i notatet (f.eks. kapittel 1.3.2 i notatet har korresponderende tabell/figur nr. 1.3.2). Noen kapitler i notatet baserer seg på flere tabeller/figurer; disse er da nummerert med A/B i tillegg (f.eks. 1.3.2 A og 1.3.2 B).
- Hovedparten av tabellene er basert på statistikk fra Statistisk sentralbyrå (SSB). Kilde til dataene (SSBs tabellnummer, evt. andre kilder) er oppgitt til hver tabell/figur.

INTRODUKSJON

SSBS GRUPPERING AV KOMMUNER I ØKONOMISK REGION LILLESTRØM

Økonomiske regioner for Akershus og Oslo fylke.²

(SSB: Standard for økonomiske regioner, 2000)



² Økonomisk region er en regional inndeling på nivået mellom fylke og kommune. Inndelingen bygger på kriterier som handel og arbeidsmarked. <http://www3.ssb.no/CorrTabFrames.asp?ID=8666291&Language=nb>

1. BEFOLKNINGSSTRUKTUR OG BEFOLKNINGSUTVIKLING (BEFOLKNING SØRUM)

1.1.1 KOMMUNER I NORGE MED STERKEST BEFOLKNINGSVEKST, 2000-2014

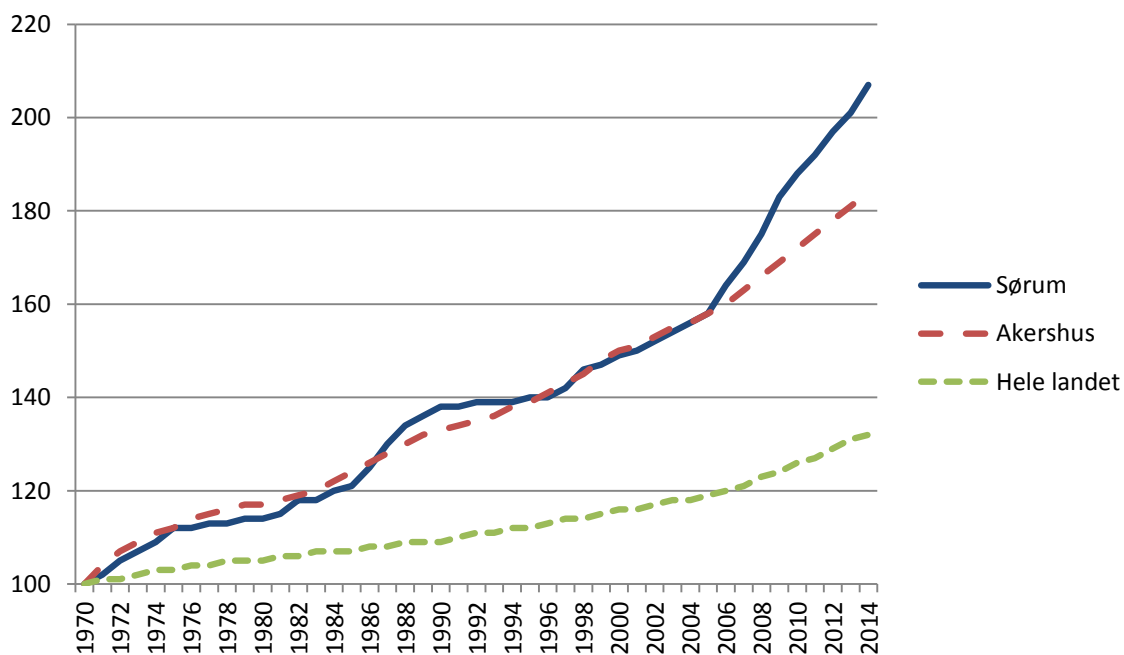
Folkemengde per 1. januar 2004 og 2014, og prosent endring i perioden. Tabellen omfatter "topp tre" for hele landet, samt kommunene i SSBs økonomiske region Lillestrøm og fylkes- og landsgjennomsnitt. (SSB, tabell 07459)

Rangering	Kommune	Folkemengde 2004	Folkemengde 2014	Endring 2004-2014
1	Rennesøy	3309	4755	+ 43,7 %
2	Ullensaker	23 784	32 438	+ 36,4 %
3	Sørums	12 768	16 918	+ 32,5 %
11	Gjerdrum	4964	6292	+ 26,8 %
17	Skedsmo	41 359	51 188	+ 23,8 %
39	Aurskog-Høland	13 199	15 500	+ 17,4 %
46	Fet	9485	11 048	+ 16,5 %
58	Nittedal	19 440	22 385	+ 15,1 %
60	Enebakk	9233	10 626	+ 15,1 %
71	Rælingen	14 720	16 806	+ 14,2 %
76	Lørenskog	30 496	34 697	+ 13,8 %
87	Nes (Akershus)	17 931	20 164	+ 12,5 %
	<i>Akershus</i>	<i>488 618</i>	<i>575 757</i>	<i>+ 17,8 %</i>
	<i>Norge</i>	<i>4 577 457</i>	<i>5 109 056</i>	<i>+ 11,6 %</i>

1.1.2: BEFOLKNINGSVEKST I SØRUM, AKERSHUS OG LANDET, 1970-2014

Indeks for befolkningsvekst, med 1970 som startår.

(SSB, tabell 07459)



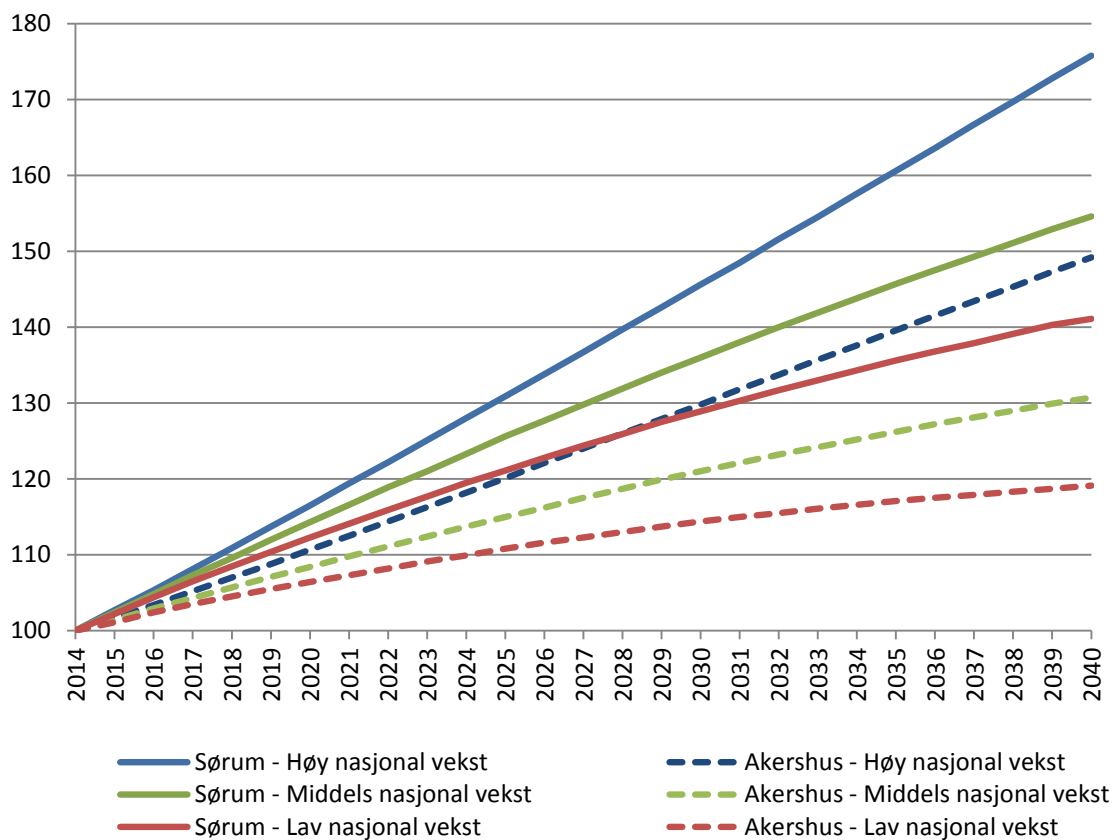
1.1.3: NETTOINNFLYTTINGENS ANDEL AV BEFOLKNINGSVEKSTEN I SØRUM

Befolkningsendring i kommunen 2003-2013. Folkemengde 1. januar og endringer i kalenderåret.
(SSB, tabell 06913)

	Folkemengde per 1. jan.	Netto- innflytting ila. året	Folke- tilvekst ila. året	Nettoinnflytting som andel av befolkningstilvekst
2003	12 571	128	197	65,0 %
2004	12 768	95	157	60,5 %
2005	12 925	411	442	93,0 %
2006	13 367	370	440	84,1 %
2007	13 807	386	472	81,8 %
2008	14 279	552	663	83,3 %
2009	14 942	338	427	79,2 %
2010	15 369	207	317	65,3 %
2011	15 686	326	405	80,5 %
2012	16 091	185	272	68,0 %
2013	16 363	462	555	83,2 %
2014	16 918	-	-	
2003-2013		3460	4347	79,6 %

1.1.4 A: SSBS BEFOLKNINGSFRAMSKRIVINGER FOR SØRUM FRAM TIL 2040, MED LAV/MIDDELS/HØY ØKONOMISK VEKST

(SSB, tabell 10213)



1.1.4 B: SSBS BEFOLKNINGSFRAMSKRIVINGER FOR SØRUM FRAM TIL 2040, I NI ALTERNATIVER

Tabellen inkluderer også tall for fylket.

(SSB, tabell 10213)

Alternativer	Sørum		Akershus	
	Befolkning 2040	Endring fra 2014	Befolkning 2040	Endring fra 2014
Middels nasjonal vekst	26 147	+ 54,6 %	752 511	+ 30,7 %
Lav nasjonal vekst	23 915	+ 41,4 %	685 721	+ 19,1 %
Høy nasjonal vekst	29 749	+ 75,8 %	859 067	+ 49,2 %
Lav nettoinnvandring	25 261	+ 49,3 %	726 999	+ 26,3 %
Høy nettoinnvandring	28 375	+ 67,7 %	817 386	+ 42,0 %
Sterk aldring	25 031	+ 48,0 %	724 080	+ 25,8 %
Svak aldring	28 608	+ 69,1 %	819 888	+ 42,4 %
Ingen nettoinnvandring	22 168	+ 31,0 %	634 326	+ 10,2 %
Ingen flytting	18 322	+ 8,3 %	610 941	+ 6,1 %

1.2.1: BEFOLKNINGSSTRUKTUREN I SØRUM

Tabellen inkluderer også tall for økonomisk region, fylke og hele landet, per 1. januar 2014. (SSB, tabell 07459)

	Sørum menn	Sørum kvinner	Sørum begge	Sørum andeler	Økonomisk region, andeler	Akershus, andeler	Hele landet, andeler
0-5 år	722	757	1479	8,7 %	7,6 %	7,8 %	7,4 %
6-15 år	1233	1152	2385	14,1 %	13,2 %	13,5 %	12,1 %
16-19 år	418	404	822	4,9 %	5,2 %	5,3 %	5,1 %
20-66 år	5376	5014	10 390	61,4 %	61,7 %	60,7 %	61,7 %
67 år eller eldre	821	1021	1842	10,9 %	12,3 %	12,7 %	13,7 %
Alle aldre	8570	8348	16 918	100,0 % (16 918)	100,0 % (205 624)	100,0 % (575 757)	100,0 % (5 109 056)

1.2.2 A: INNVANDRERE I SØRUM ETTER LANDBAKGRUNN OG KJØNN, 2014

Tabellen viser opprinnelsessted (verdensdel) til innvandrere(*) bosatt i Sørum, per 1. januar 2014, samt fordeling på kjønn.

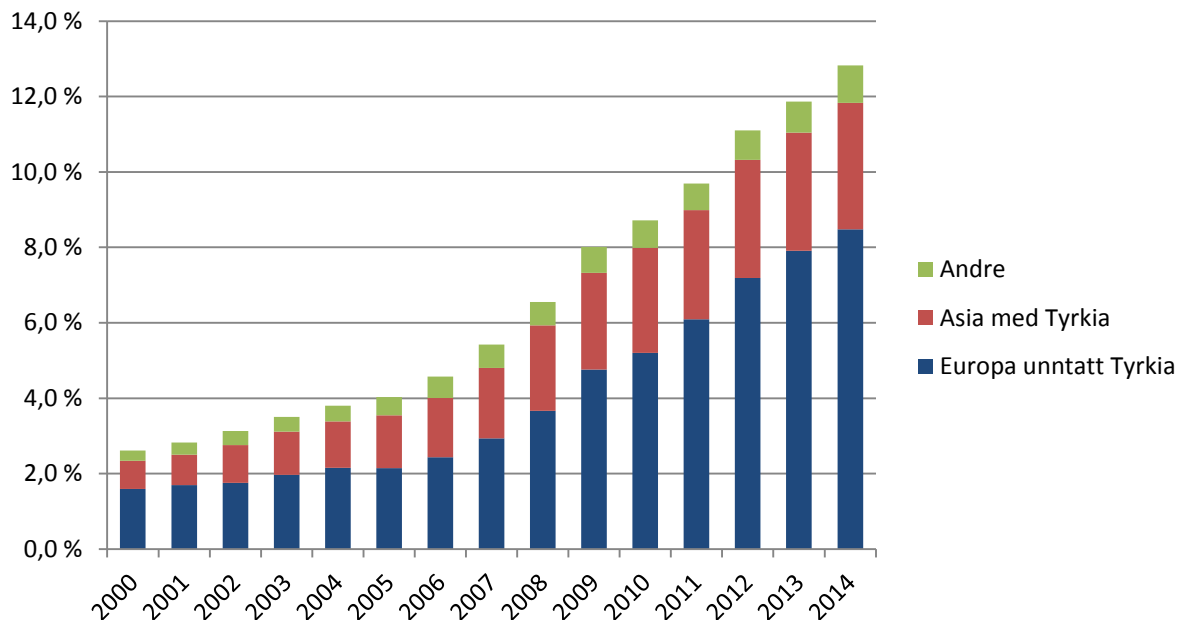
(SSB, tabell 07110)

	Menn	Kvinner	Totalt	Prosent
Europa unntatt Tyrkia	867	567	1434	66,1
Afrika	43	39	82	3,8
Asia med Tyrkia	254	313	567	26,1
Nord-Amerika	9	16	25	1,2
Sør- og Mellom-Amerika	24	34	58	2,7
Oseania	3	0	3	0,1
Totalt	1200	969	2169	100,0

(*) Innvandrere defineres som "bosatte i Norge som er født i utlandet av to utenlandskfødte foreldre og fire utenlandskfødte besteforeldre".

1.2.2 B: INNVANDRERE OG NORSKFØDTE MED INNVANDRERFORELDRE, ANDEL AV BEFOLKNINGEN, 2000-2014

Figur viser innvandrere og norskfødte med innvandrerforeldre, bosatt i Sørums kommun 2000-2014, mht deres andel av befolkningen og landbakgrunn (verdensdel). (SSB, tabell 07110)



1.3.1: SØRUMBEFOLKNINGENS UTDANNINGSNIVÅ I PROSENT

Tabellen viser utdanningsnivå til personer bosatt i Sørums kommun, 16 år og over. Tabellen inkluderer også tall for økonomisk region, fylke og hele landet. Tall per 4. kvartal 2013. (SSB, tabell 09429)

Utdanningsnivå	Sørums kommun	Lillestrøm øk. reg.	Akershus	Hele landet
Grunnskole	27,2 %	29,7 %	24,6 %	27,3 %
Videregående skole	42,1 %	41,5 %	38,6 %	40,6 %
Universitet og høgskole (t.o.m. 4 år)	20,9 %	19,5 %	23,5 %	21,3 %
Universitet og høgskole (5 år og mer)	5,5 %	5,7 %	9,8 %	7,5 %
Uoppgitt eller ikke fullført utdanning	4,2 %	3,7 %	3,5 %	3,3 %
TOTALT	99,9 % (12 918)	100,0 % (160 006)	100,0 % (445 145)	100,0 % (4 061 984)

2. DEN LOKALE ARBEIDSKRAFTEN (SYSSELSATTE, BOSTED SØRUM)

2.1.1. HA INN FIGUR BEFOLKNING - YRKESAKTIV ALDER – SYSSELSATTE,

Tabellen viser utdanningsni

	2000	2014	Endring
Befolkning	12 133	16 918	+39,4%
Yrkesaktiv alder 16-74 år	8636	12 145	+40,6%
Sysselesatte i hel- og deltid, bosatt i kommunen (4.kv.)	6629	8818	+33,0%
- som andel av hele befolkningen	54,6%	52,1%	
- som andel av befolkning i yrkesaktiv alder	76,8%	72,6%	
Sysselesatte i arbeid 30 t/uke el. mer, bosatt i kommunen (4. kv)	5057	7030	+39,0%
- som andel av hele befolkningen	41,7%	41,6%	
- som andel av befolkning i yrkesaktiv alder	58,6%	57,9%	

**) Tallet for 2000 er fra 4. kv 2000; tallet for 2014 er 4. kv 2013.*

2.1.2: YRKER TIL SYSSELSATTE BOSATT I SØRUM

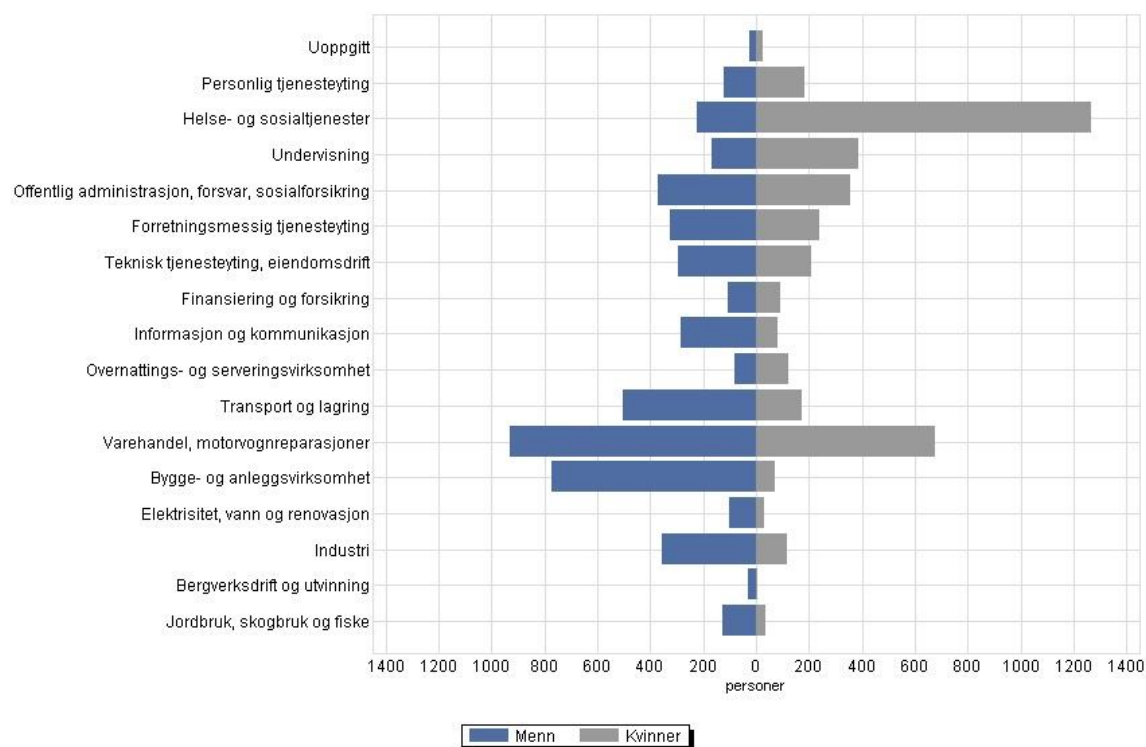
Tabellen viser sysselesatte etter bosted og yrker, per 4. kvartal 2013.

(SSB, tabell 10326)

Yrke	Sørums	Akershus	Hele landet
Ledere	8,7 %	10,5 %	7,9 %
Akademiske yrker	18,1 %	22,4 %	21,0 %
Høyskole- og militær yrker	21,7 %	21,5 %	18,0 %
Kontoryrker	10,3 %	9,1 %	7,2 %
Salgs- og serviceyrker	19,5 %	19,9 %	22,3 %
Bønder, fiskere mv.	2,0 %	0,9 %	2,3 %
Håndverkere	10,5 %	7,8 %	9,4 %
Prosess- og maskinoperatører, transportarbeidere mv.	4,9 %	4,0 %	6,9 %
Renholdere, hjelpearbeidere mv.	4,4 %	3,9 %	5,0 %
Totalt	100,0 % (8818)	100,0 % (296 887)	100,0 % (2 619 000)

2.2.1 A: SYSSELSATTE BOSATT I SØRUM ETTER NÆRING OG KJØNN, 4. KVARTAL 2013

Befolkningspyramiden viser sysselsatte bosatt i Sørums kommun, etter næringsgrupper og kjønn, per 4. kvartal 2013. (SSB, tabell 08536)



Kilde: Statistisk sentralbyrå

2.2.1 B: SYSSELSATTE BOSATT I SØRUM ETTER NÆRING OG KJØNN, 4. KV. 2013

Tabellen viser sysselsatte bosatt i Sørums kommun, etter næringsgrupper og kjønn, per 4. kvartal 2013 – dvs. tallene som er visualisert i figur 5 (se over). (SSB, tabell 08536)

Næring	Menn	Kvinner	Totalt	Andel
Jordbruk, skogbruk og fiske	124	36	160	1,8 %
Bergverksdrift og utvinning	23	3	26	0,3 %
Industri	352	115	467	5,3 %
Elektrisitet, vann og renovasjon	96	29	125	1,4 %
Bygge- og anleggsvirksomhet	767	71	838	9,5 %
Varehandel, motorvognreparasjoner	928	679	1607	18,2 %
Transport og lagring	499	172	671	7,6 %
Overnattings- og serveringsvirksomhet	75	121	196	2,2 %
Informasjon og kommunikasjon	282	82	364	4,1 %
Finansiering og forsikring	104	93	197	2,2 %
Teknisk tjenesteyting, eiendomsdrift	291	211	502	5,7 %
Forretningsmessig tjenesteyting	323	238	561	6,4 %
Offentlig administrasjon, forsvar, sosialforsikring	367	355	722	8,2 %
Undervisning	164	387	551	6,2 %
Helse- og sosialtjenester	221	1267	1488	16,9 %
Personlig tjenesteyting	116	182	298	3,4 %
Uoppgitt	20	25	45	0,5 %
Totalt	4752	4066	8818	100,0 %

2.3.1: FAGFELT TIL SYSSELSATTE MED HØYERE UTDANNING BOSATT I SØRUM

Tall per 4. kvartal 2013.

(SSB, tabell 03877)

	Lavere høgskole-/ universitetsutdanning (1-4 år)	Høyere universitets-/ høgskoleutdanning (over 4 år)
Humanistiske og estetiske fag	7,7 %	9,7 %
Lærerutdanninger og utdanninger i pedagogikk	20,5 %	5,1 %
Samfunnsfag og juridiske fag	4,7 %	16,3 %
Økonomiske og administrative fag	19,9 %	12,1 %
Naturvitenskapelige fag, håndverksfag og tekniske fag	17,6 %	37,2 %
Helse-, sosial- og idrettsfag	23,4 %	14,3 %
Primærnæringsfag	0,5 %	2,4 %
Samferdsels- og sikkerhetsfag og andre servicefag	5,7 %	2,9 %
	100,0 %	100,0 %
	(2173)	(588)

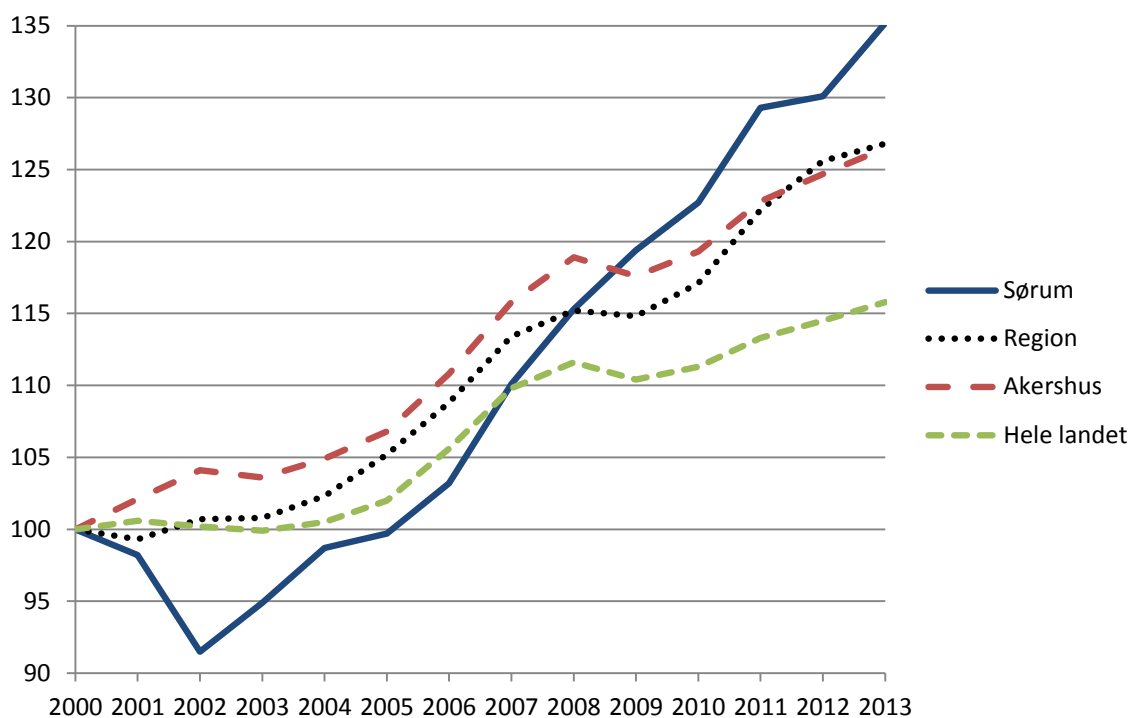
3. NÆRINGSUTVIKLING OG NÆRINGSSTRUKTUR (SYSSELSATTE, ARBEIDSSTED SØRUM)

3.1.1: ARBEIDSPASSVEKST, 2000-2014

Figur viser vekst i antall sysselsatte etter arbeidssted, sammenliknet med region, fylke og hele landet.

Indeks med år 2000 som basisår. Tall per 4. kvartal.

(SSB, tabell 03877)

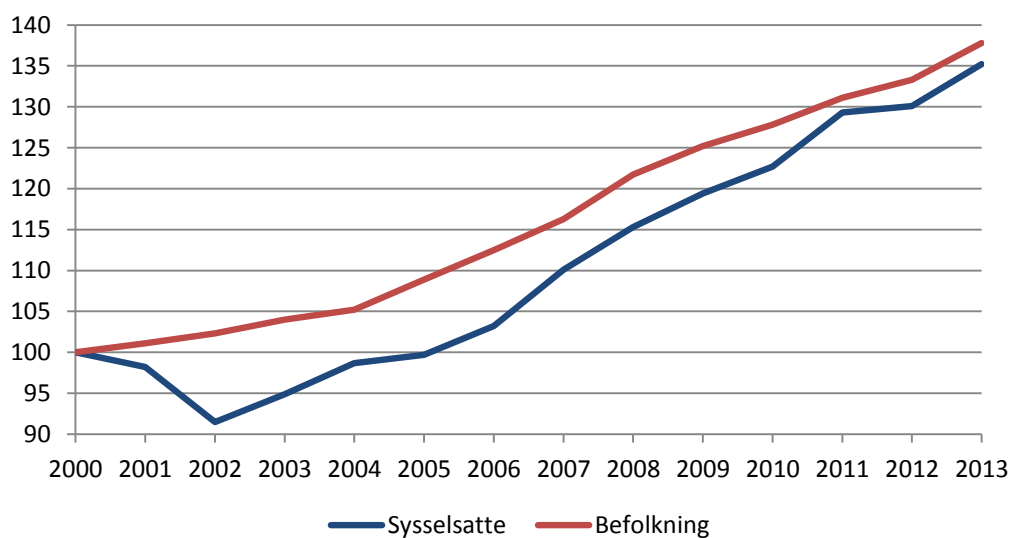


3.1.2: ARBEIDSPASSVEKST OG BEFOLKNINGSVEKST I SØRUM, 2000-2013

Figur viser vekst i antall sysselsatte (etter arbeidssted) og befolkning i Sørums kommun, med år 2000 som basisår.

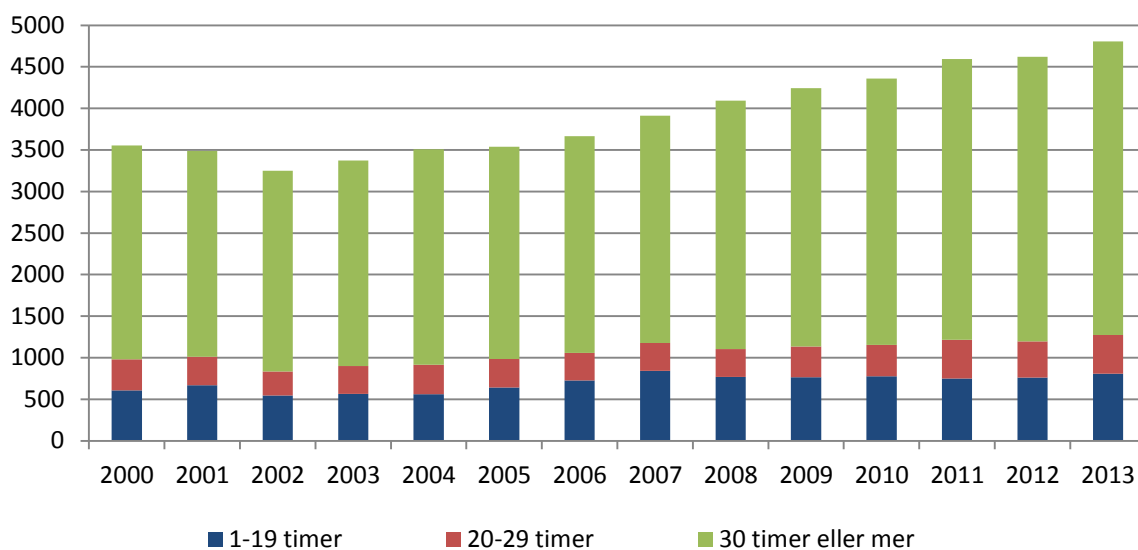
Tall per 4. kvartal.

(SSB, tabell 03877 og 01222)



3.1.3: SYSSELSETTING ETTER AVTALT/VANLIG ARBEIDSTID PER UKE

Antall sysselsatte med arbeidssted i Sørums kommunen, fordelt etter avtalt arbeidstid per uke, tall per 4. kvartal.
(SSB, tabell 09167)



3.2.1: SYSSELSATTE I SØRUM ETTER SEKTOR

Tall per 4. kvartal 2013.

(SSB, tabell 07979)

Næringsgruppe	Sørums kommunen	Akershus	Hele landet
Statlig forvaltning	4,6 %	8,3 %	10,7 %
Fylkeskommunal forvaltning	2,7 %	1,7 %	1,7 %
Kommunal forvaltning	28,4 %	17,3 %	17,7 %
Privat sektor og offentlige foretak	64,3 %	72,7 %	69,9 %
Sysselsatte	4804	260 652	2 619 000

3.2.2: NÆRINGER/-GRUPPER I SØRUM, MÅLT I ANTALL ARBEIDSPLASSE

Næringsgrupper og største næringer fordelt etter antall sysselsatte med arbeidssted i Sørum. Tall per 4. kvartal 2013. (SSB, tabell 08536)

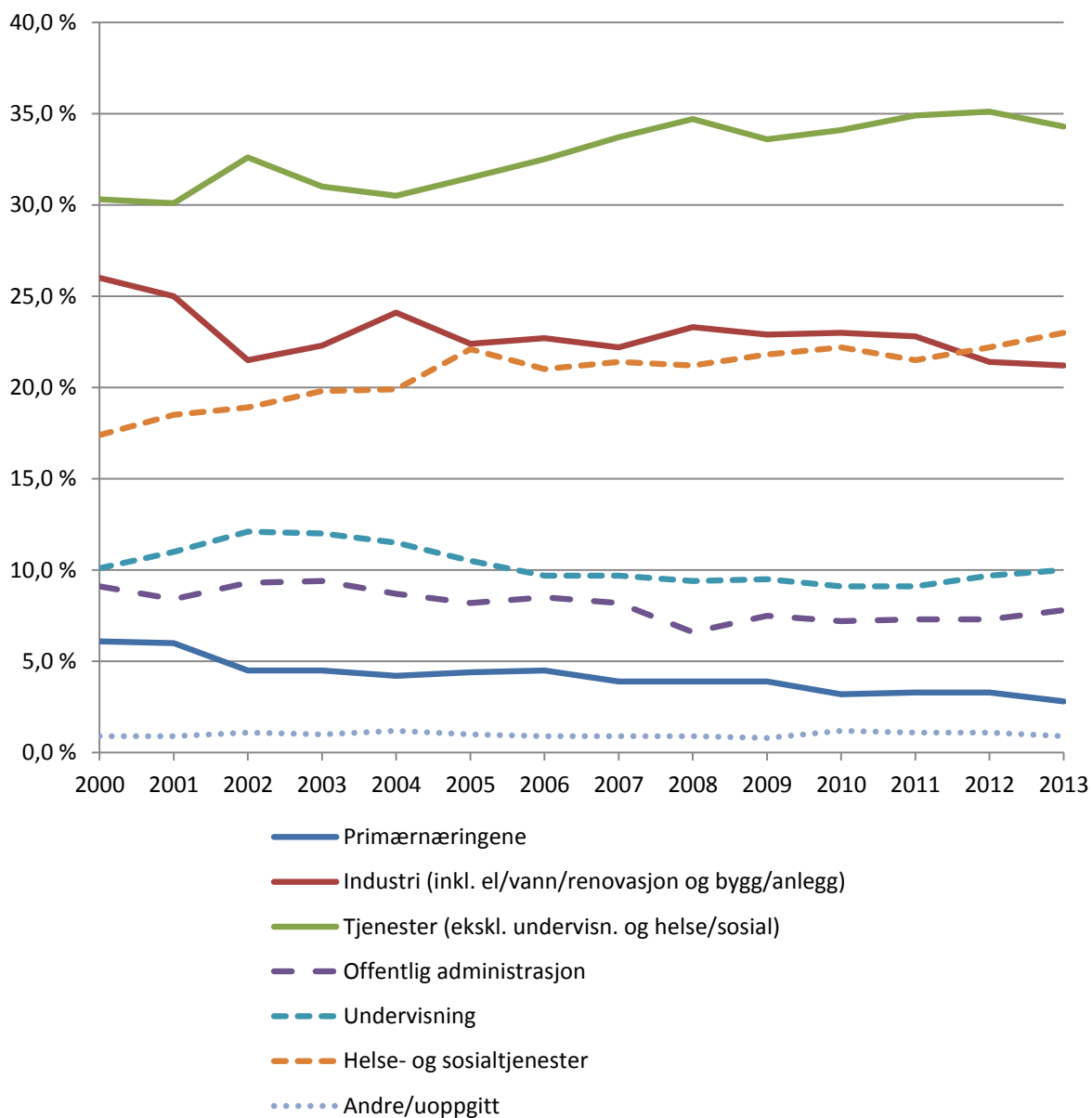
Næringsgrupper	Sysselsatte	Andel	Kvinneandel	Største næringer i gruppen	Sysselsatte
Helse- og sosialtjenester	1105	23,0 %	89,8 %	Omsorg uten botilbud, barnehager mv.	545
				Pleie og omsorg i institusjon	412
				Helsetjenester	148
Varehandel og motorvognreparasjoner	741	15,4 %	37,1 %	Agentur- og engroshandel, unntatt med motorvogner	355
				Detaljhandel, unntatt med motorvogner	310
				Handel med og reparasjon av motorvogner	76
Bygge- og anleggsvirksomhet	533	11,1 %	6,6 %	Spes. bygge- og anleggsvirksomhet	264
				Oppføring av bygninger	147
				Anleggsvirksomhet	122
Undervisning	478	10,0 %	73,8 %	Undervisning	478
Offentlig administrasjon, forsvar, sosialforsikring	374	7,8 %	41,7 %	Offentlig administrasjon, forsvar, sosialforsikring	374
Transport og lagring	272	5,7 %	15,4 %	Landtransport og rørtransport	217
				Transporttjenester og lagring	46
Elektrisitet, vann og renovasjon	246	5,1 %	17,5 %	Avfallshåndtering	153
				Kraftforsyning	88
Industri	238	5,0 %	19,7 %	Maskinindustri	69
				Metallvareindustri	49
				Mineralproduktindustri	48
Forretningsmessig tjenesteyting	227	4,7 %	26,4 %	Tjenester tilknyttet eiendomsdrift	108
				Utleie- og leasingvirksomhet	102
Teknisk tjenesteyting, eiendomsdrift	168	3,5 %	38,7 %	Juridisk og regnskapsmessig tjenesteyting	38
				Omsetning og drift av fast eiendom	35
Jordbruk, skogbruk og fiske	134	2,8 %	23,1 %	Jordbruk og tilh. tjenester, jakt	121
				Skogbruk og tilh. tjenester	13
Personlig tjenesteyting	121	2,5 %	70,2 %	Sports- og fritidsaktiviteter	31
				Aktiviteter i medlemsorgansiasjoner	30
Overnattings- og serveringsvirksomhet	74	1,5 %	56,8 %	Serveringsvirksomhet	69
Finansiering og forsikring	27	0,6 %	63,0 %	Finansieringsvirksomhet	27
Informasjon og kommunikasjon	20	0,4 %	20,0 %	IT-tjenester	11
Bergverksdrift og utvinning	1	0,0 %	0,0 %		
Uoppgitt	45	0,9 %	55,6 %		
SUM	4804	100,0 %	47,3 %		

3.3.1: UTVIKLING I SØRUMS NÆRINGSSTRUKTUR 2000-2013

fordelt etter antall sysselsatte personer med arbeidssted i Sørums kommun fra 2008 til 2013.

(SSB, tabell 08545 og 07984)

(NB: Kategoriseringen for perioden 2000-2007 er skjønnsmessig tilpasset standard for næringsgruppering innført i 2007 (SN2007).)



4. ARBEIDSMARKED OG PENDLING

4.1.1: ARBEIDSMARKEDSDEKNING I DE ENKELTE KOMMUNER I REGIONEN

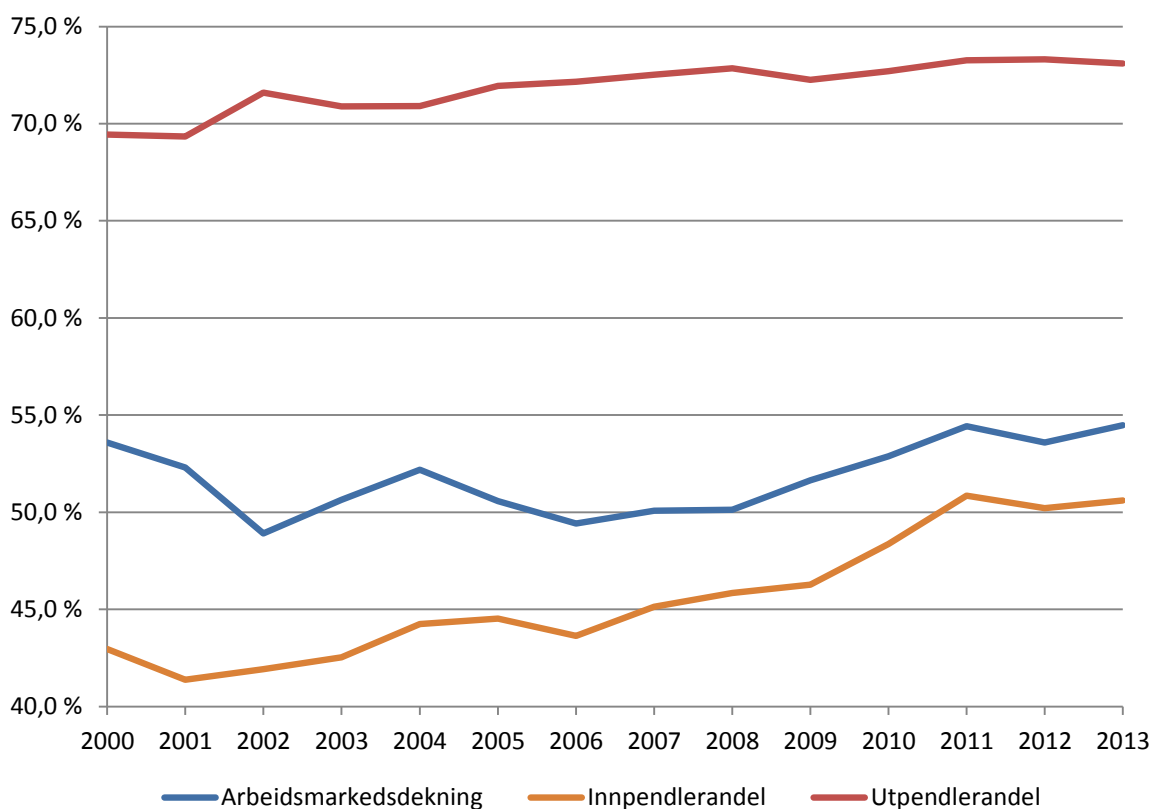
Sysselsatte etter arbeidssted og bosted, per 4. kvartal 2013.

(SSB, tabell 08536)

Kommune	Sysselsatte med arbeidssted i kommunen	Sysselsatte med bosted i kommunen	Arbeidsmarkedsdekning (arb.sted/bosted)
Lørenskog	19 896	17 973	110,7 %
Skedsmo	27 826	26 406	105,4 %
Nittedal	8382	11 830	70,9 %
Aurskog-Høland	4984	7897	63,1 %
Sørum	4804	8818	54,5 %
Nes	5480	10 435	52,5 %
Enebakk	2735	5559	49,2 %
Fet	2664	5887	45,3 %
Gjerdrum	1508	3410	44,2 %
Rælingen	2927	9034	32,4 %

4.1.2: ARBEIDSMARKEDSDEKNING, INN- OG UTPENDLING I SØRUM, tall per 4. kvartal.

(SSB, tabell xxxx)



4.2.1: INNPENGLING TIL SØRUM

Tall per 4. kvartal 2013.

(SSB, tabell 03321)

Bostedskommune	Sysselsatte med arbeidssted i Sørum kommune	Andel i prosent
Sørum	2373	49,4 %
Økonomisk region Lillestrøm (med unntak av Sørum)	1313	27,3 %
Akershus fylke (med unntak av kommunene i økonomisk region Lillestrøm)	436	9,1 %
Oslo	381	7,9 %
Hedmark	80	1,7 %
Oppland	34	0,7 %
Østfold	54	1,1 %
Buskerud	20	0,4 %
Vestfold	19	0,4 %
Øvrige deler av landet	94	2,0 %
Totalt	4804	100,0 %

4.2.2: 10 STØRSTE BOSTEDSKOMMUNER TIL INNPENGLERE I SØRUM

Bostedskommuner til innpendlere i Sørum (sysselsatte med arbeidssted Sørum, med unntak av de som er registrert bosatt i Sørum), per 4. kvartal 2013.

(SSB, tabell 03321)

Bostedskommune	Antall sysselsatte med arbeidssted i Sørum	Sysselsatte i Sørum som andel av innpendlerne
Nes	412	16,9 %
Oslo kommune	381	15,7 %
Skedsmo	309	12,7 %
Ullensaker	244	10,0 %
Aurskog-Høland	232	9,5 %
Fet	136	5,6 %
Lørenskog	86	3,5 %
Eidsvoll	71	2,9 %
Rælingen	63	2,6 %
Nannestad	63	2,6 %
Øvrige kommuner	434	17,9 %
TOTALT	2431	100,0 %

4.3.1: ANDEL UTPENDLERE

Andel som er sysselsatt i egen bostedskommune, og som pendler ut, per 4. kv 2013.

(SSB, tabell 03321)

Kommune	Antall syssel- satte bosatt i kommunen	Antall sysselsatte som jobber i egen bostedskommune	Andel av sysselsatte som jobber i egen kommune	Andel som pendler ut av kommunen
Aurskog-Høland	7897	3972	50,3 %	49,7 %
Nes (Akershus)	10 435	4045	38,8 %	61,2 %
Skedsmo	26 406	9308	35,2 %	64,8 %
Lørenskog	17 973	5850	32,5 %	67,5 %
Nittedal	11 830	3626	30,7 %	69,3 %
Enebakk	5559	1624	29,2 %	70,8 %
Sørums kommuner	8818	2373	26,9 %	73,1 %
Gjerdrum	3410	794	23,3 %	76,7 %
Fet	5887	1332	22,6 %	77,4 %
Rælingen	9034	1472	16,3 %	83,7 %

4.3.2: UTPENDLING FRA SØRUM

Arbeidsstedskommuner til sysselsatte med bosted Sørums kommuner, per 4. kvartal 2013.

(SSB, tabell 03321)

Arbeidssted	Sysselsatte med bosted i Sørums kommuner	Andel i prosent
Sørums kommuner	2373	26,9 %
Økonomisk region Lillestrøm (med unntak av Sørums kommuner)	2385	27,0 %
Akershus fylke (unntatt kommunene i øk.reg. Lillestrøm)	824	9,3 %
Oslo	2958	33,5 %
Buskerud	46	0,5 %
Østfold	40	0,5 %
Hedmark	32	0,4 %
Oppland	24	0,3 %
Øvrige deler av landet	136	1,5 %
Totalt	8818	100,0 %

4.3.3: 18 STØRSTE ARBEIDSKOMMUNER TIL UTPENDLERE BOSATT I SØRUM

Arbeidskommuner til utpendlere (sysselsatte med bosted Sørums kommuner ekskl. de som også har registrert arbeidssted i Sørums kommuner), 4. kvartal 2013.

(SSB, tabell 03321)

Arbeidsstedskommune	Antall sysselsatte med bosted i Sørums kommuner	Andel av utpendlerne
Oslo kommune	2958	45,9 %
Skedsmo	1215	18,9 %
Lørenskog	504	7,8 %
Ullensaker	491	7,6 %
Bærum	172	2,7 %
Aurskog-Høland	148	2,3 %
Fet	148	2,3 %
Nes	141	2,2 %
Nittedal	127	2,0 %
Rælingen	52	0,8 %
Øvrige kommuner (totalt 102 stk.)	489	7,0 %
TOTALT	6445	100,0 %

5. FORETAK OG VIRKSOMHETER

5.1.2: AKTIVE FORETAK I SØRUM, ORGANISASJONSFORM

Tall per 2014

(Brønnøysundregistrene)

Næring	Totalt antall aktive foretak	Andel enkeltpersonforetak
Jordbruk, skogbruk og fiske	375	95,7 %
Bergverksdrift og utvinning	2	50,0 %
Industri	87	62,1 %
Elektrisitet, vann og renovasjon	23	13,0 %
Bygge- og anleggsvirksomhet	361	62,6 %
Varehandel, reparasjon av motorvogner	352	52,0 %
Transport og lagring	190	83,2 %
Overnattings- og serveringsvirksomhet	31	74,2 %
Informasjon og kommunikasjon	112	79,5 %
Finansiering og forsikring	22	0,0 %
Teknisk tjenesteyting og eiendom	399	54,1 %
Forretningsmessig tjenesteyting	147	74,8 %
Offentlig administrasjon og forsvar	21	0,0 %
Undervisning	98	73,5 %
Helse- og sosialtjenester	165	55,8 %
Personlig tjenesteyting	329	49,5 %
Uoppgitt	81	
Sum	2795	63,5 %

5.1.3: STØRSTE BRANSJER

Største bransjer (for Foretak med 1 pst eller mer av totalen) Tall per sept. 2014

(Brønnøysundregistrene)

Bransje	Antall	Prosentandel
Dyrking av korn (unntatt ris), belgvekster og oljeholdige vekster	184	6,6
Godstransport på vei	141	5,0
Utleie av egen eller leid fast eiendom ellers	120	4,3
Oppføring av bygninger	117	4,2
Aktiviteter i andre interesseorganisasjoner ikke nevnt annet sted	81	2,9
Avvirkning	52	1,9
Snekkerarbeid	48	1,7
Bedriftsrådgivning og annen administrativ rådgivning	45	1,6
Frisering og annen skjønnhetspleie	42	1,5
Utøvende kunstnere og underholdningsvirksomhet innen musikk	41	1,5
Detaljhandel utenom utsalgssted ellers	39	1,4
Andre helsetjenester	35	1,2
Konsulentvirksomhet tilknyttet informasjonsteknologi	35	1,2
Grunnarbeid	34	1,2
Programmeringstjenester	31	1,1
Annen undervisning ikke nevnt annet sted	31	1,1
Melkeproduksjon på storfe	30	1,1
Annen teknisk konsulentvirksomhet	30	1,1
Rørlegger- og ventilasjonsarbeid	29	1,0

5.2.1: VIRKSOMHETER I SØRUM, ETTER SEKTOR OG ANTALL ANSATTE

Tall per 2014

(SSB, tabell 10308)

Sektor	Alle størrelses-grupper	Antall ansatte							
		0	1-4	5-9	10-19	20-49	50-99	100-249	250-
Offentlig forvaltning	71	3	9	12	23	14	7	3	0
Finansielle foretak	6	3	1	1	0	1	0	0	0
Ikke-finansielle foretak	556	221	201	60	41	29	3	1	0
Husholdninger og ideelle organisasjoner	869	765	97	6	1	0	0	0	0
Sum alle sektorer	1502	992	308	79	65	44	10	4	0

5.2.2: VIRKSOMHETER I SØRUM, ETTER NÆRING OG ANTALL ANSATTE

Tall per 2014

(SSB, tabell 10309)

Næring	Alle	Antall ansatte								Andel virksomheter med 4 el. færre ansatte
		0	1-4	5-9	10-19	20-49	50-99	100-249	250-	
Jordbruk, skogbruk og fiske	242	222	18	2	0	0	0	0	0	99,2 %
Bygge- og anleggsvirksomhet	238	143	66	17	9	2	1	0	0	87,8 %
Varehandel, reparasjon av motorvogner	196	93	61	23	11	6	2	0	0	78,6 %
Transport og lagring	127	85	30	6	2	4	0	0	0	90,6 %
Faglig, vitenskapelig og teknisk tjeneste	126	87	32	5	2	0	0	0	0	94,4 %
Helse- og sosialtjenester	110	48	15	10	19	14	2	2	0	57,3 %
Omsetning og drift av fast eiendom	96	81	13	2	0	0	0	0	0	97,9 %
Forretningsmessig tjenesteyting	74	48	16	2	5	2	1	0	0	86,5 %
Industri	57	39	10	2	0	6	0	0	0	86,0 %
Kultur, underholdning og fritid i alt	55	44	7	2	2	0	0	0	0	92,7 %
Undervisning	47	28	6	1	4	4	3	1	0	72,3 %
Personlig tjenesteyting	40	27	10	2	1	0	0	0	0	92,5 %
Informasjon og kommunikasjon	34	23	11	0	0	0	0	0	0	100,0 %
Overnattings- og serveringsvirksomhet	16	10	3	0	1	2	0	0	0	81,3 %
Offentlig administrasjon og forsvar	14	0	5	3	4	1	1	0	0	35,7 %
Kraftforsyning	9	2	2	1	3	1	0	0	0	44,4 %
Vannforsyning, avløp og renovasjon	8	2	2	0	2	1	0	1	0	50,0 %
Finansiering og forsikring	6	3	1	1	0	1	0	0	0	66,7 %
Bergverksdrift og utvinning	2	2	0	0	0	0	0	0	0	100,0 %
Uoppgitt	5	5	0	0	0	0	0	0	0	100,0 %
Sum alle næringer	1502	992	308	79	65	44	10	4	0	

5.2.3: NYE FORETAK 2008 – 2014 (H1) (UNNTATT OFF.FORVALTN. OG PRIMÆRNÆRINGENE)

Beskrivelse – etter næring. Næringer m/10 el flere nyetableringer i perioden

(SSB, tabell 08076)

	2008	2009	2010	2011	2012	2013	2014, 1. halvår	Totalt
Spesialisert bygge- og anleggsvirksomhet	13	12	16	21	29	23	12	126
Oppføring av bygninger	12	14	7	12	15	21	7	88
Detaljhandel, unntatt salg av motorvogner	1	8	11	17	15	17	6	75
Undervisning	7	4	5	10	15	6	9	56
Landtransport, rørtransport	14	6	4	7	8	12	4	55
Kunstnerisk virksomhet og underholdningsvirksomhet	8	8	6	11	8	10	2	53
Agentur- og engroshandel, unntatt med motorvogn	7	5	15	12	2	9	2	52
Tjenester tilknyttet eiendomsdrift	6	14	8	8	4	8	2	50
Omsetning/drift fast eiendom	6	3	5	9	12	5	4	44
Annen faglig, vitenskapelig og teknisk virksomhet	6	3	6	7	8	6	5	41
Helsetjenester	7	5	9	5	7	4	1	38
Arkitektvirksomhet og teknisk konsulentvirksomhet	9	3	4	6	2	9	4	37
Annen pers. tjenesteyting	11	4	2	7	7	2	2	35
Tjenester tilknyttet informasjonsteknologi	4	5	4	11	3	3	3	33
Handel med og reparasjon av motorvogner	2	7	1	9	4	4	0	27
Hovedkontortjenester, administrativ rådgivning	3	3	4	5	3	2	1	21
Serveringsvirksomhet	0	7	1	4	1	3	0	16
Finansieringsvirksomhet	4	6	2	3	0	0	0	15
Post og distribusjon	0	1	3	5	0	4	0	13
Sosiale omsorgstjenester uten botilbud	3	2	2	1	1	2	2	13
Arbeidskrafttjenester	2	2	3	2	2	0	0	11
Juridisk og regnskapsmessig tjenesteyting	3	1	1	1	2	2	0	10
<i>Sum øvrige næringer (dvs. næringer med færre enn 10 nyetableringer i perioden)</i>	21	21	11	18	15	25	17	128
Sum totalt	149	144	130	191	163	177	83	1037

5.4.1: NYETABLERTE FORETAKS OVERLEVELSE

Andelen nyetablerte foretak som er nedlagt etter hhv. 1, 2, 3, 4 og 5 år, i Sørums kommun, Akershus og hele landet.

(SSB, tabell 06681)

Etableringsår	Andel virksomheter døde etter 1 år	Andel virksomheter døde etter 2 år	Andel virksomheter døde etter 3 år	Andel virksomheter døde etter 4 år	Andel virksomheter døde etter 5 år
2006					
Sørums kommun	40,7 %	47,2 %	58,3 %	63,9 %	69,4 %
Akershus	44,7 %	52,0 %	60,2 %	66,1 %	71,2 %
Hele landet	43,7 %	50,6 %	58,3 %	64,1 %	69,1 %
2007					
Sørums kommun	40,2 %	53,0 %	62,9 %	71,2 %	
Akershus	42,9 %	52,6 %	60,9 %	67,5 %	
Hele landet	41,7 %	51,8 %	59,5 %	66,0 %	
2008					
Sørums kommun	54,0 %	62,8 %	70,8 %		
Akershus	47,0 %	55,7 %	64,4 %		
Hele landet	45,8 %	54,0 %	62,4 %		
2009					
Sørums kommun	43,6 %	48,9 %			
Akershus	48,6 %	57,4 %			
Hele landet	46,7 %	55,9 %			
2010					
Sørums kommun	45,9 %				
Akershus	51,3 %				
Hele landet	51,5 %				

6. AREALER

6.1: AREALRESSURSENE I SØRUM KOMMUNE

(Arealressurskart (ARS), Skog og landskap)

Arealtype	Dekar	Andel
Jordbruksareal	71 880	36,0
Produktiv skog	108 730	54,4
Bebyggelse/samferdsel	8 075	4,0
Annet markslag	10 982	5,5
Sum	199 667	100

6.2: NÆRINGSAREAL I SØRUM KOMMUNE

Andelen nyetablerte foretak som er nedlagt etter hhv. 1, 2, 3, 4 og 5 år, i Sørums kommun, Akershus og hele landet. (SSB, tabell 06681)

	Regulert	Under regulering	Ikke regulert
Utbygd	Ausen Industrifelt Svennerud Granstua Lindebergvegen 1 og 3 Farex Områder ved Måltrosvegen/Lindebergvegen		
Delvis utbygd, eller under utbygging			
Ikke utbygd	Krogstad miljøpark Bjerke 175 daa	Frogner Næringspark	Steinerud-Tømmereggen

7. EKSTERNE INDEKSER

7.1 A: NHOS KOMMUNE-NM 2014

Sørum er i kategorien «beste kommuner» i NHOs kommune-NM. Indeksen rangerer kommunene etter attraktivitet og lokal vekstkraft basert på forhold ved arbeidsmarkedet, demografi, kompetanse, lokal bærekraft og kommunal attraktivitet.³

(NHO)

Kommune	Plass	Arbeidsmarked	Demografi	Kompetanse	Lokal attraktivitet	Kommunal økonomi
Sola	1					
Nittedal	12	117	42	190	3	3
Ullensaker	13	4	20	373	4	93
Skedsmo	20	53	40	122	20	24
Sørum	23	242	16	188	13	7
Lørenskog	34	62	105	170	12	95
Gjerdrum	36	228	77	140	5	107
Rælingen	40	351	36	83	14	47
Fet	57	302	49	209	22	75
Nes	89	335	69	318	50	34
Aurskog-Høland	113	252	98	343	93	58
Enebakk	145	295	190	303	77	91

7.1 B: INDIKATORER, NHOS KOMMUNE-NM 2014

Indikatorer brukt til klassifisering av kommunene i tabell 26.

(NHO)

	Indikatorer	+ / -
Arbeidsmarked	A1 Sysselsettingsandel	+
	A2 Sysselsatte i privat sektor og offentlige foretak	+
	A3 Uføre	-
	A4 Arbeidsledige	-
Demografi	D1 Befolkningsvekst	+
	D2 Unge/eldre i arbeidsstyrken	+
	D3 Netto innflytting	+
Kompetanse	K1 Kun grunnskole	-
	K2 Høyere utdanning	+
	K3 Fagprøve	+
	K4 Teknisk/naturvitenskapelig utdanning	+
Lokal attraktivitet	L1 Inntektsnivå	+
	L2 Aldring	-
	L3 Kommunens kjøp av private tjenester	+
	L4 Arbeidsmarkedsintegrasjon	+
Kommunal økonomi	M1 Kommunale administrasjonsutgifter	-
	M2 Eiendomsskatt	-
	M3 Kommuneinntekter	+
	M4 Kommunal gjeld	-

³ Presentasjon av NHOs nærings-NM og kommune-NM er tilgjengelig her:

<https://www.nho.no/Politikk-og-analyse/Offentlig-sektor-og-naringslivet/Kommunekaringer/>

7.2 A: NHOS NÆRINGS-NM

NHOs nærings-NM rangerer kommunene etter hvor næringslivet gjør det best. Rangeringen er basert på bedriftenes vekst og lønnsomhet, nyetableringer og næringslivets relative størrelse.

(NHO)

Kommune	Plass	Nyetablering	Lønnsomhet	Størrelse	Vekst
Sola	1			1	
Ullensaker	11	24	152	2	
Lørenskog	22	81	73	81	158
Nittedal	40	19	96	187	187
Skedsmo	46	26	133	27	313
Enebakk	89	54	138	377	40
Fet	198	26	244	411	142
Sørums kommuner	268	66	320	372	197
Rælingen	271	12	201	428	322
Gjerdrum	303	259	51	400	321
Nes	306	105	301	383	244
Aurskog-Høland	350	158	362	325	289

7.2 B: NHOS NÆRINGS-NM

Indikatorer brukt til klassifisering av kommunene i tabell 28.

(NHO)

	Indikatorer
Nyetableringer	1. Etableringsfrekvens 2. Bransjejustert etableringsfrekvens 3. Vekst i antall foretak
Lønnsomhet	4. Andel foretak med positivt resultat før skatt 5. Bransjejustert lønnsomhet 6. Andel foretak med positiv egenkapital
Vekst	7. Andel foretak med omsetningsvekst høyere enn prisstigningen (KPI) 8. Andel foretak med realvekst justert for effekten av bransjestrukturen 9. Andel foretak med vekst i verdiskaping
Næringslivets størrelse	10. Antall arbeidsplasser i næringslivet som andel av befolkningen