

# Regnskap for Lund kommune

## 2011



# Regnskap for 2011

DRIFTSREGNSKAPET 2011 for Lund kommune legges fram med et **negativt** netto driftsresultat på **0,976 mill.** kr (-0,4% av driftsinntektene) mot et budsjettert positivt resultat på 2,2 mill. kr. Netto driftsresultat i 2010 var på 1,070 mill. kr (0,5% av driftsinntektene).

Etter bruk av og avsetninger til fond, er det **regnskapsmessige resultat i 0**. I og med at investeringsregnskapet er fullfinansiert, er det bare den lovpålagte overføringen (40 %) av momskompensasjonen fra investeringer som er overført fra driftsregnskapet til investeringsregnskapet.

INVESTERINGSREGNSKAPET 2011 er gjort opp med et udekket finansieringsbehov etter avsetninger på 0 kr.

Avvikene mellom budsjett og regnskap vil bli kommentert i årsmeldingen.

For øvrig vises til de økonomiske oversikter som framgår av regnskap og noter som er utformet i henhold til god kommunal regnskapsskikk. Inntekter er ført som positive tall og utgifter som negative.

Moi, den 15.2.2012

Tor Inge Moi  
Økonomisjef

## INNHold

Hovedoversikt Driftsregnskap	Side 3
Hovedoversikt Investeringsregnskap	Side 4
Regnskapsskjema 1a og etatenes driftsresultat	Side 5
Regnskapsskjema 2a og investeringsprosjekt	Side 6
Hovedoversikt Balanse	Side 7
Regnskapsprinsipper	Side 8
Note 1 - Vesentlige poster og transaksjoner	Side 9
Note 2 - Betingete forhold og hendelser etter balansedagen	Side 9
Note 3 - Endring i arbeidskapitalen	Side 10
Note 4 - Pensjon	Side 11
Note 5 - Kommunens garantiansvar	Side 12
Note 6 - Fordringer og gjeld til kommunale foretak mv.	Side 12
Note 7 - Aksjer og andeler i varig eie	Side 12
Note 8 - Avsetninger og bruk av fond	Side 13
Note 9 - Anleggsmidler	Side 14
Note 10 - Kapitalkonto	Side 15
Note 11 - Investeringsprosjekt - gjenstående bevilgninger	Side 16
Note 12 - Renteinntekter og renteutgifter	Side 16
Note 13 - Langsiktig gjeld og avdrag	Side 17
Note 14 - Likviditetsreserven - Endringer i regnskapsprinsipp	Side 17
Note 15 - Usikre forpliktelser	Side 18
Note 16 - Selvkostområder	Side 18
Note 17 - Antall årsverk og ytelser til ledende personer og revisor	Side 18
Note 18 - Utgiftsførte tap på krav	Side 19

# Hovedoversikt Driftregnskap

Tekst (1000 kr)		Regnskap 2011	Rev. budsj. 2011	Oppr.budsj. 2011	Regnskap 2010
<b>Driftsinntekter</b>					
	Note				
Bruker betalinger		7 535	6 890	6 790	7 323
Andre salgs og leieinntekter		15 168	12 274	12 274	16 118
Overføringer med krav til motytelse		56 896	43 811	42 806	56 394
Rammetilskudd		97 782	94 414	94 414	59 269
Andre statlige overføringer		8 252	5 700	5 700	24 540
Andre overføringer		271	200	200	435
Inntekts - formueskatt		56 490	58 046	58 046	63 055
Eiendomsskatt		0	0	0	0
Andre direkte og indirekte skatter		877	800	800	818
<b>Sum Driftsinntekter</b>		<b>243 271</b>	<b>222 135</b>	<b>221 030</b>	<b>227 952</b>
<b>Driftsutgifter</b>					
Lønnsutgifter	1	-131 772	-122 795	-121 724	-122 562
Sosiale utgifter		-33 367	-35 032	-34 799	-31 082
Kjøp av varer og tj. som inngår i prod.		-35 989	-32 654	-32 654	-36 345
Kjøp av varer og tj. erstatter egenprod.		-29 961	-21 744	-21 744	-25 424
Overføringer		-19 958	-15 170	-13 330	-25 878
Avskrivninger på anleggsmidler	9	-9 605	-9 586	-9 586	-9 170
Fordelte utgifter		11 554	12 571	12 571	17 147
<b>Sum Driftsutgifter</b>		<b>-249 098</b>	<b>-224 410</b>	<b>-221 266</b>	<b>-233 314</b>
<b>BRUTTO DRIFTSRESULTAT</b>		<b>-5 827</b>	<b>-2 275</b>	<b>-236</b>	<b>-5 362</b>
<b>Finansinntekter</b>					
Renteinntekter og utbytte	12	6 986	5 989	5 989	6 073
Mottatte avdrag på utlån		247	150	150	207
<b>Sum Eksterne finansinntekter</b>		<b>7 233</b>	<b>6 139</b>	<b>6 139</b>	<b>6 280</b>
<b>Finansutgifter</b>					
Renteutgifter og låneomkostninger	12	-4 810	-4 648	-4 648	-3 153
Avdrag på lån	13	-6 792	-6 441	-6 441	-5 577
Utlån		-385	-100	-100	-288
<b>Sum Eksterne finansutgifter</b>		<b>-11 987</b>	<b>-11 189</b>	<b>-11 189</b>	<b>-9 018</b>
Resultat ekst.finanstransaksjoner		-4 754	-5 050	-5 050	-2 738
Motpost avskrivninger på anleggsmidler		9 605	9 586	9 586	9 170
<b>NETTO DRIFTSRESULTAT</b>		<b>-976</b>	<b>2 261</b>	<b>4 300</b>	<b>1 070</b>
<b>Interne finanstransaksjoner</b>					
Bruk av tidligere års regnskapsm. mindreforbruk	6	3 767	3 767	0	6 231
Bruk av disposisjonsfond		2 155	2 040	0	2 130
Bruk av bundne fond		2 396	0	0	2 823
<b>Sum bruk av avsetninger</b>		<b>8 318</b>	<b>5 807</b>	<b>0</b>	<b>11 184</b>
Overført til investeringsregnskapet		-1 729	-4 200	-4 200	-412
Dekning av tidligere års regnskapsm. merforbruk		0	0	0	0
Avsatt til disposisjonsfond	8	-4 398	-3 868	-100	-6 261
Avsatt til bundne fond		-1 215			-1 814
<b>Sum avsetninger</b>		<b>-7 342</b>	<b>-8 068</b>	<b>-4 300</b>	<b>-8 487</b>
<b>Regnskapsmessig mindreforbruk</b>		<b>0</b>	<b>0</b>	<b>0</b>	<b>3 767</b>

# Hovedoversikt Investeringsregnskap

Tekst (1000 kr)	Regnskap 2011	Rev.budsj. 2011	Oppr.budsj. 2011	Regnskap 2010
<b>Inntekter</b>				
Salg av driftsmidler og fast eiendom	50	0	0	200
Andre salgsinntekter	0	0	0	0
Overføringer med krav til motytelse	3 864	0	0	2 193
Renteinntekter og utbytte	0	0	0	0
<b>Sum Inntekter</b>	<b>3 914</b>	<b>0</b>	<b>0</b>	<b>2 393</b>
<b>Utgifter</b>				
Lønnsutgifter	-28	0	0	-3
Sosiale utgifter	-4	0	0	0
Varer og tjenester i komm. egenprod	-20 509	-39 156	-38 980	-16 360
Kjøp av tjenester som erstatter egenprod.	-232	0	0	0
Overføringer og momsutgifter	-4 687	-8 864	-8 870	-2 370
Renteutgifter og omkostninger	0	0	0	0
<b>Sum Utgifter</b>	<b>-25 460</b>	<b>-48 020</b>	<b>-47 850</b>	<b>-18 733</b>
<b>Finanstransaksjoner</b>				
Avdrag til Husbanken for Startlån	-902	-400	-400	-1 000
Utlån av Startlån	-3 729	-3 000	-3 000	-4 738
Kjøp av aksjer og andeler	-355	-350	-350	-316
Dekning av tidligere merforbruk	0	0	0	0
Avsatt til ubundne investeringsfond	0	0	0	0
Avsatt til bundne fond	-180	0	0	0
Avsatt til likviditetsreserven	0	0	0	0
<b>Sum Finanstransaksjoner</b>	<b>-5 166</b>	<b>-3 750</b>	<b>-3 750</b>	<b>-6 054</b>
<b>FINANSIERINGSBEHOV</b>	<b>-26 712</b>	<b>-51 770</b>	<b>-51 600</b>	<b>-22 394</b>
Dekket slik:				
Bruk av lån	23 209	46 200	46 200	20 259
Mottatte avdrag på utlån	1 604	1 200	1 200	1 723
Salg av aksjer og andeler	0	0	0	0
Overført fra driftsregnskapet	1 729	4 200	4 200	412
Bruk av disposisjonsfond	0	0	0	0
Bruk av ubundne investeringsfond	170	170	0	0
Bruk av bundne fond	0	0	0	0
<b>Sum finansiering</b>	<b>26 712</b>	<b>51 770</b>	<b>51 600</b>	<b>22 394</b>
<b>Udekket/Udisponert</b>	<b>0</b>	<b>0</b>	<b>0</b>	<b>0</b>

# Regnskapsskjem 1a - etatenes driftsresultat

Regnskapsskjema 1A og 1B (Beløp i 1000 kr)	Note	Regnskap 2011	Rev.Budsj. 2011	Oppr.budsj 2011	Regnskap 2010
Skatt på inntekt og formue		56 490	58 046	58 046	63 055
Ordinært rammetilskudd		97 782	94 414	94 414	59 269
<b>Sum skatt og rammetilskudd</b>		<b>154 272</b>	<b>152 460</b>	<b>152 460</b>	<b>122 324</b>
Momskompensasjon		6 475	10 600	10 600	5 919
Amortiseringstilskudd fra Husbanken		1 966	2 104	2 104	1 933
Integreringstilskudd for flyktninger/asyl.		6 276	5 700	5 700	5 205
Premieavvik pensjon inkl. arb.g.avgift	3	-452	0	0	1 262
Skjønnstilskudd for barnehager		0	0	0	10 356
Andre generelle tilskudd		1 148	1 000	1 000	1 253
<b>Andre større inntekter</b>		<b>15 413</b>	<b>19 404</b>	<b>19 404</b>	<b>25 928</b>
Renteinntekter		3 833	2 889	2 889	2 461
Utbytte fra energiverkene		3 152	3 700	3 700	3 612
Renteutgifter mv.		-4 810	-4 648	-4 648	-3 153
Avdrag på lån		-6 792	-6 441	-6 441	-5 577
<b>Netto finansinntekter/utgifter</b>		<b>-4 617</b>	<b>-4 500</b>	<b>-4 500</b>	<b>-2 657</b>
Overført til ubundne avsetning		-4 399	-3 867	-100	-6 261
Overført til bundne avsetning		-1 215	0	0	-1 814
Dekning av tidligere merforbruk		0	0	0	0
Bruk av tidligere års mindreforbruk		3 767	3 767	0	6 231
Bruk av ubundne avsetning		2 155	2 040	0	2 130
Bruk av bundne avsetning		2 396			2 823
<b>Netto bruk av fondsavsetninger</b>		<b>2 704</b>	<b>1 940</b>	<b>-100</b>	<b>3 109</b>
Overført investeringsregnskapet		-1 729	-4 200	-4 200	-412
Til Fordeling Drift		166 043	165 104	163 064	148 292
Sum fordelt til drift		-166 043	-165 104	-163 064	-144 525
<b>Regnskapsmessig mindreforbruk</b>		<b>0</b>	<b>0</b>	<b>0</b>	<b>3 767</b>

## ETATENES DRIFT:

(Inkl. avsetninger til og bruk av fondsmidler)		Regnskap 2011	Rev.Budsj. 2011	Avvik (minus er neg.)	Regnskap 2010
<b>1 SENTRAL- ADMINISTRASJON</b>	Utgift	-16 587	-15 101	-1 486	-15 373
	Inntekt	1 485	200	1 285	920
	Netto utgift	-15 102	-14 901	-201	-14 453
<b>2 OPPVEKST OG KULTUR</b>	Utgift	-117 673	-107 654	-10 019	-116 497
	Inntekt	39 166	28 534	10 632	54 032
	Netto utgift	-78 507	-79 120	613	-62 465
<b>3 HELSE OG OMSORG</b>	Utgift	-87 660	-77 436	-10 224	-82 684
	Inntekt	22 162	14 421	7 741	21 900
	Netto utgift	-65 498	-63 015	-2 483	-60 784
<b>4 PLAN-NÆRING-MILJØ</b>	Utgift	-28 710	-25 405	-3 305	-29 727
	Inntekt	23 639	19 977	3 662	24 983
	Netto utgift	-5 071	-5 428	357	-4 744

# Regnskapsskjema 2a - investeringsprosjektene

	Regnskap 2011	Rev.Budsj. 2011	Oppr.budsj 2011	Regnskap 2010
Investeringer i anleggsmidler	-25 459	-48 020	-47 850	-18 733
Utlån og forskutteringer	-4 084	-3 350	-3 350	-5 053
Avdrag på utlån	-902	-400	-400	-1 000
Avsetninger til fond	-180	-	-	0
Dekket fjorårets merforbruk	0	-	-	0
<b>Årets finansierings-behov</b>	<b>-30 625</b>	<b>-51 770</b>	<b>-51 600</b>	<b>-24 786</b>
<b>Finansiert slik:</b>				
Bruk av lånemidler	23 208	46 200	46 200	20 258
Inntekt fra salg av anleggsmidler	50	-	-	200
Motatt avdrag på utlån og refusjoner	5 468	1 200	1 200	3 916
<b>Sum ekstern finansiering</b>	<b>28 726</b>	<b>47 400</b>	<b>47 400</b>	<b>24 374</b>
Overført fra driftsregnskapet	1 729	4 200	4 200	412
Bruk av fjorårets mindreforbruk	0	-	-	0
Bruk av avsetninger	170	170	-	0
<b>Sum intern finansiering</b>	<b>1 899</b>	<b>4 370</b>	<b>4 200</b>	<b>412</b>
<b>Sum samlet finansiering</b>	<b>30 625</b>	<b>51 770</b>	<b>51 600</b>	<b>24 786</b>
<b>Udekket/Udisponert</b>	<b>0</b>	<b>0</b>	<b>0</b>	<b>0</b>

Nr.	Prosjekt	Beløp
1000	Avskrivning krav	100 000
1125	Nytt gravfelt Heskestad kirke	250 000
1135	Administrativ IKT-inv.	267 671
1136	Nytt saksbehandlersystem	57 815
1141	Ny hjemmeside	131 670
2554	Ny svømmehall - Moi	3 557 426
2556	Sandvolley bane Ualand	238 213
2710	Opprustn. uteareal lekepl	113 201
2754	Data i skolen	192 826
2759	SFO-nybygg	8 804 354
2761	Oppgradering Lundetun	44 125
2765	Datautstyr LU - 2011	528 785
3037	KosDoc	173 434
3039	Rehab. sjukeheimen 2009	33 812
3045	Utvidelse Haukland bofellesskap	140 266
4012	Gjen.oppbygging serviceboliger	5 744 591
4015	Utbedr. vann/avløp Hovsherad 2011	2 352 117
4030	Lund eiendom - innløsning av tom	220 000
4032	Asfalt kommunale veger	778 493
4071	Utbedr. gatelyst/traf.sikr	290 000
4080	Gatelyst Hovsherad/Ualand	100 000
4081	Ny plenklipper	184 369
4085	Ualand vannverk - rehabli.	244 120
4086	Kloakksanering Lundestranda	11 820
4089	Rehabiliteringsoppgaver	565 710
4092	Digitalt planarkiv	54 859
4093	Gang- og sykkelsti Standa-Haukland	280 000
	<b>Sum prosjekter</b>	<b>25 459 677</b>

# Hovedoversikt Balanse

(Beløp i 1000 kr)		Regnskap 2011	Regnskap 2010
<b><u>EIENDELER</u></b>			
<b>Anleggsmidler</b>	<b>Kap. 2.2</b>	<b>447 431</b>	<b>436 245</b>
Faste eiendommer og anlegg		218 927	202 630
Utstyr, maskiner og transportmidler		3 689	4 531
Utlån		31 872	29 609
Aksjer og andeler		11 115	10 740
Pensjonsmidler		181 828	188 735
<b>Omløpsmidler</b>	<b>Kap. 2.1</b>	<b>89 009</b>	<b>70 751</b>
Kortsiktige fordringer		18 046	22 206
Premieavvik pensjoner		4 633	5 085
Aksjer og andeler		0	0
Sertifikater		0	0
Obligasjoner		0	0
Kasse, postgiro, bankinnskudd		66 330	43 460
<b>SUM EIENDELER</b>		<b>536 440</b>	<b>506 996</b>
<b><u>EGENKAPITAL</u></b>			
<b>Egenkapital</b>	<b>Kap. 2.5</b>	<b>93 340</b>	<b>127 814</b>
Disposisjonsfond		13 849	11 606
Bundne Driftsfond		5 981	7 162
Ubundne investeringsfond		1 602	1 772
Bundne investeringsfond		994	814
Regnskapsmessig mindreforbruk		0	3 767
Regnskapsmessig merforbruk		0	0
Endring regnskapsprinsipp		1 188	1 188
Likviditetsreserve		0	0
Kapitalkonto		69 726	101 505
<b><u>GJELD</u></b>			
<b>Langsiktig gjeld</b>	<b>Kap. 2.4</b>	<b>408 681</b>	<b>342 724</b>
Pensjonsforpliktelser		238 780	211 190
Ihendehaverobligasjoner		0	0
Sertifikatlån		0	0
Andre lån		169 901	131 534
<b>Kortsiktig gjeld</b>	<b>Kap. 2.3</b>	<b>34 419</b>	<b>36 458</b>
Kassekredittlån		0	0
Annen kortsiktig gjeld		34 419	36 458
<b>SUM EGENKAPITAL OG GJELD</b>		<b>536 440</b>	<b>506 996</b>
<b><u>MEMORIAKONTI</u></b>			
<b>Memoriakonto</b>	<b>Kap. 2.9</b>	<b>0</b>	<b>0</b>
Ubrukte lånemidler		30 944	7 953
Andre memoriakonti		1 313	1 211
Motkonto for memoriakontiene		-32 257	-9 164

## Regnskapsprinsipper

Regnskapet er utarbeidet i henhold til bestemmelsene i kommuneloven, forskrifter og god kommunal regnskapsskikk.

### Regnskapsprinsipper

All tilgang og bruk av midler i løpet av året som vedrører kommunens virksomhet fremgår av driftsregnskapet eller investeringsregnskapet. Regnskapsføring av tilgang og bruk av midler bare i balanseregnskapet gjøres ikke.

Alle utgifter, utbetalinger, inntekter og innbetalinger er regnskapsført brutto. Dette gjelder også interne finansieringstransaksjoner. Alle kjente utgifter, utbetalinger, inntekter og innbetalinger i året er tatt med i årsregnskapet, enten de er betalt eller ikke. For lån er kun den delen av lånet som faktisk er brukt i løpet av året ført i investeringsregnskapet. Den delen av lånet som ikke er brukt, er registrert som memoriapost.

I den grad enkelte utgifter, utbetalinger, inntekter eller innbetalinger ikke kan fastsettes eksakt ved tidspunktet for regnskapsavleggelsen, registreres et anslått beløp i årsregnskapet.

### Klassifisering av anleggsmidler og omløpsmidler

I balanseregnskapet er anleggsmidler eiendeler bestemt til varig eie eller bruk for kommunen. Andre eiendeler er omløpsmidler. Lund kommune har ikke markedsbaserte verdipapirer.

Andre fordringer er omløpsmidler dersom disse forfaller til betaling innen ett år etter anskaffelsestidspunktet. Ellers er de klassifisert som anleggsmidler.

Kommunen følger KRS (F) nr 4 Avgrensningen mellom driftsregnskapet og investeringsregnskapet. Standarden har særlig betydning for skille mellom vedlikehold og påkostning i forhold til anleggsmidler. Utgifter som påløper for å opprettholde anleggsmiddelet kvalitetsnivå utgiftsføres i driftsregnskapet. Utgifter som representerer en standardheving av anleggsmiddelet utover standarden ved anskaffelsen utgiftsføres i investeringsregnskapet og aktiveres på anleggsmiddelet i balansen.

### Klassifisering av gjeld

Langsiktig gjeld er knyttet til formålene i kommunelovens § 50. All annen gjeld er kortsiktig gjeld. Neste års avdrag på utlån inngår i anleggsmidler og neste års avdrag på lån inngår i langsiktig gjeld.

### Vurderingsregler

Omløpsmidler er vurdert til laveste verdi av anskaffelseskost og virkelig verdi.

Utestående fordringer er vurdert til pålydende.

Anleggsmidler er vurdert til anskaffelseskost. Anleggsmidler med begrenset økonomisk levetid avskrives med like store årlige beløp over levetiden til anleggsmiddelet. Avskrivningene starter samme år som anleggsmidlet er anskaffet / tatt i bruk av virksomheten. Avskrivningsperiodene er i tråd med § 8 i forskrift om årsregnskap og årsberetning.

Vurderingene for eiendeler gjelder tilsvarende for kortsiktig og langsiktig gjeld. Opptakskost utgjør gjeldspostens pålydende i norske kroner på det tidspunkt som gjelden oppstår. Låneomkostninger (gebyrer, provisjoner mv.) er finansutgifter og inntekter.

### Selvkostberegninger

Innefor de rammer der selvkost er satt som den rettslige rammen for hva kommunen kan kreve av brukerbetaling beregner kommunen selvkost etter retningslinjer gitt av Kommunal- og regionaldepartementet i dokument H-2140, januar 2003.

For de tjenestene kommunen selv har valgt å kreve brukerbetaling etter selvkostprinsippet følges samme retningslinjer.

### Mva-plikt og mva-kompensasjon

Kommunen følger reglene mva-loven for de tjenesteområdene som er omfattet av loven. For kommunens øvrige virksomhet krever kommunen mva-kompensasjon. Mottatt kompensasjon for betalt mva er finansiert av kommunen gjennom redusert statstilskudd i inntektssystemet.

## Note 1 Vesentlige poster og transaksjoner

### 13. lønnskjøring for pleie- og omsorgssektoren

I pleie- og omsorgssektoren blir de variable lønnsutgiftene beregnet i et turnusprogram (Notus) som overfører medgåtte timer til kommunens lønssystem og utbetales herfra. Dette skjer først måned etter at arbeidet er utført. Slik blir altså variabel lønn fra sykehjemmet og hjemmetjenesten i desember beregnet og utbetalt i januar. Variabel lønnsutgift er beregnet til ca. 1 mill. kr i desember måned. Før Notus ble innført, ble de variable lønnsutgiftene beregnet manuelt og utbetalt som den 13. lønnskjøringen tett opp mot nyttår. Det stilles særlige krav til rapportering og avstemming av lønnsutbetalinger og det er store automatiske transaksjoner som ivaretas av turnusprogrammet. Av praktiske grunner vil derfor den 13. lønnskjøringen i 2011 for variabel lønn for institusjonen og hjemmetjenesten regnskapsføres i 2012, noe som innebærer at resultatet blir ca. 1 mill. kr bedre enn det reelt skulle vært i 2011, både for kommunens totale resultat og for HO-etaten. Dette vil utjevnes fra 2012.

### Utgifter budsjettert i investeringsregnskapet - ført i driftsregnskapet

Kommunal regnskapsstandard fastslår at utgifter til utarbeidelse av planer som er pålagt etter plan- og bygningloven og annen generell planlegging ikke er utgifter av investeringsmessig karakter. Derfor må utgifter som ble budsjettert i investeringsregnskapet til reguleringsplaner for fv.14 -Ualand på 279.707 kr, føres i driftsregnskapet under PNM-etatens ansvar. Tilskudd til andres investeringsutgifter er en driftsutgift som skal regnskapsføres i driftsregnskapet. Unntak fra dette er investeringstilskudd til kirkelig fellesråd, som føres i investeringsregnskapet. I 2011 er det budsjettert med 300.000 kr til vedlikehold av Lund kirke (utvendig maling) i investeringsregnskapet. Vedlikehold er i følge regnskapsstandarden driftsutgifter og er av den grunn ført i kommunens driftsregnskap under Sentraladministrasjonens ansvar. Utgiftene til dette vedlikeholdet ble på 276.000 kr. Begge disse utgiftene på totalt 555.707 kr reduserer kommunens netto driftsresultat.

### Tap på fordringer

Som følge av for mye regnskapsført sykelønnsrefusjoner i årene 2007 fram til og med 2010, har det vært nødvendig å tapsføre 2,8 mill. kr i 2011. I tillegg kommer 70. 000 kr i tap av husleieinntekter i samme tidsrom. Disse transaksjonene påvirker kommunens netto driftsresultat for 2011. Denne tapsføringen er

## Note 2 Betingete forhold og hendelser etter balansedagen

### Tilskudd til Hammeren barnehage 2011

Kommunalt tilskudd til Hammeren barnehage som er privat, beregnes etter statlige retningslinjer. Størrelsen på det kommunale tilskuddet for 2011 har blitt påklaget av PBL (Private Barnehagers Landsforbund) som mener at kommunen har gitt Hammeren 1,6 mill. kr mindre enn det som er i tråd med regelverket. Uenigheten går på om kommunen har rett på å trekke ut Heskestad barnehage som er over 25 % dyrere i drift enn Hovsherad barnehage i beregningsgrunnlaget . PBL mener at Heskestad barnehage ikke er mer enn 13-14 % dyrere enn gjennomsnittskostnadene for de to barnehagene samlet. Det er fylkesmannen som avgjør klagen. Dersom klagen avgjøres i kommunens disfavør, ligger det en latent utgift på 1,6 mill.

**Note 3 Endring i arbeidskapital (F § 5 nr 1)**

<b>Balanseregnskapet :</b>	<b>31.12.2011</b>	<b>31.12.2010</b>	<b>Endring</b>
2.1 Omløpsmidler	89 008 575	70 749 687	
2.3 Kortsiktig gjeld	34 419 489	36 457 628	
<b>Arbeidskapital</b>	<b>54 589 086</b>	<b>34 292 059</b>	<b>20 297 027</b>
<b>Drifts- og investeringsregnskapet :</b>		<b>Beløp</b>	<b>Sum</b>
<b>Anskaffelse av midler :</b>			
Inntekter driftsregnskap		243 271 224	
Inntekter investeringsregnskap		3 913 829	
Innbet.ved eksterne finanstransaksjoner		32 044 895	
<b>Sum anskaffelse av midler</b>		<b>279 229 948</b>	<b>279 229 948</b>
<b>Anvendelse av midler :</b>			
Utgifter driftsregnskap		239 492 999	
Utgifter investeringsregnskap		25 459 674	
Utbetalinger ved eksterne finanstransaksjoner		16 971 973	
<b>Sum anvendelse av midler</b>		<b>281 924 646</b>	<b>281 924 646</b>
<b>Anskaffelse - anvendelse av midler</b>			<b>-2 694 698</b>
Endring ubrukte lånemidler (økning +/-reduksjon-)			22 991 725
<b>Endring arbeidskapital i drifts-og investeringsregnskap</b>			<b>20 297 027</b>
<b>Endring arbeidskapital i balansen</b>			<b>20 297 027</b>
<b>Differanse</b>			<b>0</b>

## Note 4 Pensjon (F § 5 nr 2)

### Generelt om pensjonsordningene i kommunen

Kommunen har kollektive pensjonsforsikringer for sine ansatte i Kommunal Landspensjonskasse (KLP) og Statens pensjonskasse (SPK).

Ansatte som er i kommunens tjeneste ved fylte 62 år har også rett til avtalefestet pensjon (AFP) etter bestemte regler. AFP for 62-64 år er ikke fullt forsikringsmessig dekket, og det er heller ikke på annen måte samlet opp fond til dekning av framtidige AFP-pensjoner.

### Regnskapsføring av pensjon

Etter § 13 i årsregnskapsforskriften skal driftsregnskapet belastes med pensjonskostnader som er beregnet ut fra langsiktige forutsetninger om avkastning, lønnsvekst og G-regulering. Forskjellen mellom betalt pensjonspremie og beregnet pensjonskostnad betegnes premieavvik, og skal inntekts- eller utgiftsføres i driftsregnskapet med tilbakeføring igjen neste år/over de neste 15 årene. Bestemmelsene innbærer også at beregnede pensjonsmidler og pensjonsforpliktelser er oppført i balansen som hhv anleggsmidler og langsiktig gjeld.

### Nøkkeltall for Lund kommune i 2011 er:

	KLP	SPK	Sum
Netto pensjonskostnader	11 377 136	3 743 150	15 120 286
Sum amortisert premieavvik	378 066	23 028	401 094
Administrasjonskostnader	624 373	95 418	719 791
Samlet kostnader	12 379 575	3 861 596	16 241 171
Arbeidsgiveravgift	1 745 520	544 485	2 290 005
	14 125 095	4 406 081	18 531 176
Innbetalt premie/tilskudd inkl adm.	12 461 414	3 399 332	15 860 746
Arbeidsgiveravgift	1 757 059	479 306	2 236 365
	14 218 473	3 878 638	18 097 111
<b>(Ført i regnskapet)</b>			
Årets premieavvik - funksjon 170	(524 752)	519 516	(5 236)
Amortisert premieavvik (fra tidligere år) - funksjon 171	431 373	26 275	457 648
<b>Sum (utgiftsført i regnskap)</b>			<b>452 412</b>
ESTIMAT 31.12			
Brutto påløpt forpliktelser	177 414 943	54 326 877	231 741 820
Arb.g.avg av netto pensjonsforpliktelse			7 037 793
Sum pensjonsforpliktelse			238 779 613
Pensjonsmidler	141 261 423	40 566 969	181 828 392
<b>Økonomiske forutsetninger</b>			
Diskonteringsrente	4,50 %	4,50 %	
Forventet lønnsvekst	2,96 %	2,96 %	
Forventet G-reg./pensjonsreg.	2,96 %	2,96 %	
Forventet avkastning	5,50 %	4,85 %	

**Note 5 Kommunens garantiansvar (F § 5 nr 3)**

Gitt overfor	Beløp pr. 31.12.		Utløper dato
	2011	2010	
Dalane energi IKS	47 758 475	45 158 950	2036
Interkommunal arkiv	800	1 760	2012
Hammeren barnehage I	753 158	895 092	2016
Hammeren barnehage II	13 736 153	13 963 011	2025
Interkommunal renovasjon	2 470 000	2 972 550	2015
<b>Sum garantiansvar</b>	<b>64 718 586</b>	<b>62 991 363</b>	

*Innbefatter alle garantier kommunen har gitt, inkl. garantier gitt for øvrige regnskapsenheter i Lund kommune har i løpet av året ikke måttet innfri noen garantier. Det er heller ikke gjort de seneste 10 år.*

**Note 6 Fordringer og gjeld til kommunale foretak, bedrifter og samarbeid jf kommuneloven §§ 11 og 27 (F § 5 nr 4)**

*Lund kommune har ikke fordringer eller langsiktig gjeld til kommunale foretak etter*

**Note 7 Aksjer og andeler i varig eie (F § 5 nr 5)**

Selskapets navn	Eierandel i selskapet	Eventuell markedsverdi	Balanseført verdi 31.12.2010	Balanseført verdi 31.12.2009
Klokkergården på Helleland	14 %	Som bokført verdi	1 000	1 000
Landbrukssenteret Helleland			4 000	4 000
Lund helse og miljø			30 000	30 000
Hammeren barnehage	50 %		120 000	100 000
Lyse energi AS	0,713 %		7 194 000	7 194 000
Lund utleieboliger	51 %		100 000	100 000
Kapitalinnskudd KLP			3 280 694	2 925 719
Lund Næringshage			115 362	115 362
Magma Geopark			350 000	350 000
Rogaland revisjon IKS	3 %		35 600	35 600
<b>Sum</b>		<b>kr -</b>	<b>11 230 656</b>	<b>10 855 681</b>

Kommunens eierandel (14,0 %) i Dalane Energi er ikke oppført i regnskapet da Lund kommune ikke har skutt midler inn i selskapet. Selskapet har imidlertid stor virkelig verdi for kommunen.

## Note 8 - Avsetning og bruk av fond

Jfr. forskrift om årsregnskap og årsberetning for kommuner og fylkeskommuner §5 nr. 6

<b>Bundne driftsfond - kap. 251</b>	<b>2011</b>	<b>2010</b>
Beholdning pr.01.01	7 161 903	8 171 308
Bruk av bundne driftsfond i driftsregnskapet	2 395 834	2 823 105
Avsetning til bundne driftsfond	1 214 595	1 813 700
<b>Beholdning pr. 31.12</b>	<b>5 980 664</b>	<b>7 161 903</b>
<b>Ubundne investeringsfond - kap. 253</b>	<b>2011</b>	<b>2010</b>
Beholdning pr.01.01	1 772 334	1 772 334
Bruk av ubundne investeringsfond i investeringsregnskapet	170 000	0
Avsetning til ubundne investeringsfond	0	0
<b>Beholdning pr. 31.12</b>	<b>1 602 334</b>	<b>1 772 334</b>
<b>Bundne investeringsfond - kap. 255</b>	<b>2011</b>	<b>2010</b>
Beholdning pr.01.01	814 429	814 429
Bruk av bundne investeringsfond i investeringsregnskapet	0	0
Avsetning til bundne investeringsfond	180 000	0
<b>Beholdning pr. 31.12</b>	<b>994 429</b>	<b>814 429</b>
<b>Disposisjonsfond - kap. 256</b>	<b>2011</b>	<b>2010</b>
Beholdning pr.01.01	11 605 655	7 474 173
Bruk av disposisjonsfond i investeringsregnskapet	0	0
Bruk av disposisjonsfond i driftsregnskapet	2 155 000	2 130 000
Avsetning til disposisjonsfond	4 398 263	6 261 482
<b>Beholdning pr. 31.12</b>	<b>13 848 918</b>	<b>11 605 655</b>
<b>Samlet avsetning og bruk av fond i året</b>	<b>2011</b>	<b>2010</b>
Beholdning pr.01.01	21 354 321	18 232 245
Avsetninger	5 792 858	8 075 182
Bruk av avsetninger	4 720 834	4 953 105
<b>Netto avsetninger (Negativt tall betyr netto forbruk)</b>	<b>1 072 024</b>	<b>3 122 077</b>
<b>Beholdning pr. 31.12</b>	<b>22 426 345</b>	<b>21 354 322</b>

Oversikt over de enkelte fondskontoene 31.12.2011

Folkehelsemidler	595 000
Gave fra Flekkefjord Sparebank 2011	175 000
Gave til skriving bygdebok	50 000
SLT-midler	200 000
Fondsmidler arv	784 641
Utdanningsmidler for helsepersonell	152 329
Hagestuå	7 800
Øremerkede tilskudd OK	1 307 375
Barnehagefond	1 809 680
Til bruk for flyktninger	23 189
Øremerked tilsk. HO	85 875
Jurisk bistand - ubrukte midler	54 329
Tap på etableringslån	32 000
Tap på korts. fordringer	954
Næringsfondet	257 667
Natur- og miljøvern	190 100
Viltfond	126 970
Renovasjonsfond	127 755
<b>Sum bundne driftsfond</b>	<b>5 980 664</b>
Ubundet investeringsfond	675 152
Miljø- og trivselsfond	87 182
Boligbyggefond	345 000
Maskinfond	495 000
<b>Sum frie investeringsfond</b>	<b>1 602 334</b>
Spillemidler utvidelse av Utstyrskassen	180 000
Vann- og kloakkutbygging	814 429
<b>Sum bundne investeringsfond</b>	<b>994 429</b>
Disposisjonsfondet	11 243 878
Til pensjonsutgifter	1 857 591
Formannskapetets driftsfond	147 449
OK-utvalgets driftsfond	200 000
PNM driftsfond	400 000
<b>Sum disposisjonsfond</b>	<b>13 848 918</b>

## Note 9 Anleggsmidler

Kommunen følger inndelingen av anleggsmidler og avskrivningsplan i henhold til regnskapsforskriftenes § 8. Kommunen har følgende avskrivningsplan:

### Avskr.plan Eiendeler

0 år	Tomtegrunn
5 år	Datautstyr, kontormaskiner og lignende
10 år	Anleggsmaskiner, maskiner, inventar og utstyr, verktøy, transportmidler og lignende.
20 år	Brannbiler, parkeringsplasser, tekniske anlegg (VAR), renseanlegg, pumperstasjoner mv.
40 år	Boliger, skoler, barnehager, idrettshaller, veier, ledningsnett og lignende.
50 år	Forretningsbygg, lagerbygg, administrasjonsbygg, sykehjem, kulturbygg og lignende.

(1000 kr)	0 år	5 år	10 år	20 år	40 år	50 år
Anskaffelseskost	8 864	10 873	6 773	21 450	163 758	98 918
Akkumulerte avskrivninger	0	-8 197	-2 648	-8 206	-50 177	-33 733
Tilgang i regnskapsåret	220	1 407	1 160	351	18 194	3 775
Avgang i regnskapsåret	-50	0	0	0	0	0
Avskrivninger i regnskapsåret	0	-1 634	-791	-574	-4 549	-2 054
Nedskrivninger	0	0	0	0	0	0
Reverserte nedskrivninger	0	0	0	0	0	0
<b>Bokført verdi</b>	<b>9 034</b>	<b>2 449</b>	<b>4 494</b>	<b>13 021</b>	<b>127 226</b>	<b>66 906</b>

### Hovedoversikt balanse:

Aktivering utstyr, maskiner og transportmidler	2 567
Aktivering av fast eiendom og anlegg	22 540
<b>Sum aktivering</b>	<b>25 107</b>
Avskrivning utstyr, maskiner og transportmidler	2 425
Avskrivning fast eiendom og anlegg	7 177
Salg av fast eiendom	50
<b>Sum avskrivninger</b>	<b>9 652</b>

## Note 10 - Kapitalkonto

	DEBET		KREDIT
		01.01.2008 Saldo kapitalkonto	101 504 855
<b>Debetposter i året:</b>		<b>Kreditposter i året:</b>	
Salg av fast eiendom, anlegg, utstyr, maskiner og transportmidler	50 000	Aktivering fast eiendom, anlegg, utstyr, maskiner og transportmidler	25 107 125
Avskrivning: Eiendom, anlegg, utstyr, maskiner og transportmidler	9 602 000	Oppskrivning fast eiendom/anlegg	0
Nedskrivning: Eiendom, anlegg, utstyr, maskiner og transportmidler	0		
Salg aksjer/andeler	0	Kjøp av aksjer/andeler	20 000
Nedskrivning aksjer/andeler	0	Oppskrivning av aksjer/andeler	0
Avdrag på utlån - sosiale utlån	246 950	Utlån - sosiale utlån	384 509
Avdrag på utlån - andre utlån	1 604 046	Utlån - andre utlån	3 729 000
Avskrivning på utlån - sosiale utlån	0	Avdrag på eksterne lån	7 832 631
Avskrivning på utlån - andre utlån	0		
Bruk av lånemidler	23 208 275		
Redusert egenkapitalinnskudd KLP		Aktivert egenkapitalinnskudd KLP	354 975
Endring pensjonsforpliktelser (økning)	27 589 369	Endring pensjonsforpliktelser (reduksjon)	
Endring pensjonsmidler SPK	13 390 546	Endring pensjonsmidler SPK	
Endring pensjonsmidler KLP		Endring pensjonsmidler KLP	6 483 649
Endring pensjonsmidler andre selskap		Endring pensjonsmidler andre selskap	
Urealisert kurstap utenlandslån		Urealisert kursgevinst utenl.lån	
Kapitalkonto 25990001	69 725 558		
	<b>145 416 744</b>		<b>145 416 744</b>

## Note 11 Investeringsprosjekt - gjenstående bevilgninger

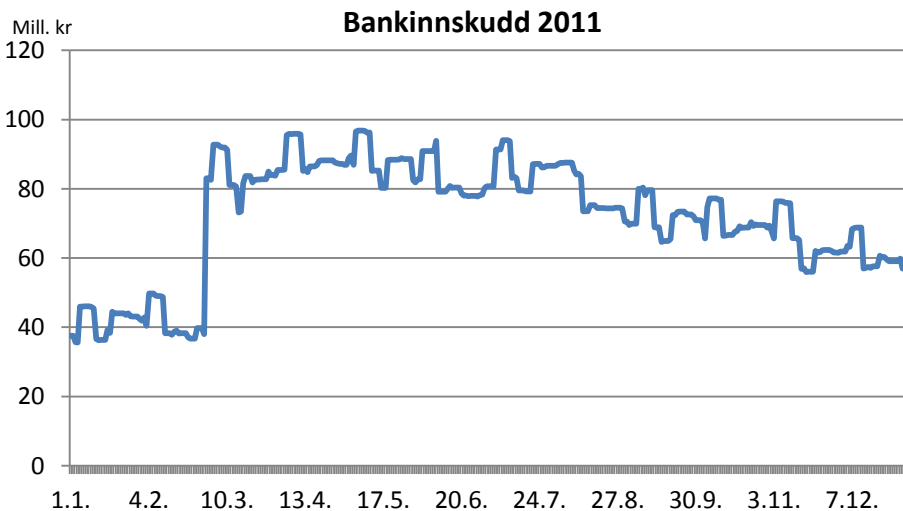
Nr	Prosjekt under arbeid	Disponibelt 01.01.2011	Medgått 2011	Gjenstår av bevilgning
1136	Nytt saksbehandlersystem	232 000	57 815	174 000
2554	Nytt svømmeanlegg og flerbrukshall.	3 550 000	3 557 426	-
2710	Opprustning lekeplass	173 000	113 201	60 000
	Flytting av bedehus til Haien	480 000	0	480 000
2759	SFO-nybygg	9 000 000	8 800 237	200 000
2761	Oppgradering hovedsal Lundetun	850 000	44 125	806 000
3045	Leiligheter Haukland bofelleskap	5 200 000	140 266	5 060 000
4015	Utbedring vann/avløp Hovsherad 2011	3 500 000	2 352 117	1 148 000
4092	Digitalt planarkiv	100 000	54 859	45 000
4093	Gang- og sykkelsti Ø.Stranda - Haukland	550 000	280 000	270 000
		23 675 544	15 400 046	8 243 000
<b>Finansiering av gjenstående prosjekter:</b>				
Bundet investeringsfond				(994 430)
Ubundet investeringsfond				(1 602 334)
Ubrukte lånemidler investering				-
<b>Sum disponible egne midler</b>				<b>(2 596 764)</b>
<b>Udekket finansiering</b>				<b>5 646 236</b>

Det er et udekket finansieringsbehov for igangsatte og planlagte prosjekt på 5,6mill. kr som enten må dekkes av egne midler som skaffes ved avsetning fra driften, salg av tomter/eiendommer, eller gjennom opptak av nye lån dersom alle prosjektene blir fullført i løpet av 2011. På grunn av en viss forsinkelse for oppstart av prosjektene og at disse som regel går over flere år, vil eksisterende låneopptak i hovedsak dekke finansieringsbehovet det enkelte år. Nye retningslinjer for budsjettering av investeringer, vil medføre at investeringsbudsjettet vil bli årsavhengig og at det ikke gis anledning til å ha ubrukke lånemidler. Udekket finansiering vil bli tatt inn i budsjettet for 2013.

## Note 12 Renteinntekter og renteutgifter

Renteinntekter fra bankinnskudd og ansvarlige lån fra Lyse energi	3 832 706
+ Rentekompensasjon fra Husbanken for investeringer i omsorg og skole	851 149
- Renteutgifter	-4 809 593
<b>Differanse mellom renteinntekter og renteutgifter (minus er negativt)</b>	<b>-125 738</b>

Lund kommune sine renteutgifter er nå større enn renteinntektene. Utsatt oppstart av nytt svømmeanlegg til 2013/2014 har medført større renteinntekter enn budsjettet i 2011.



Innskudd i bank har vært dobbelt så stort som budsjettet i 2011. Dette sammen med gode rentevilkår medførte at renteinntektene ble i overkant av 1 mill. kr høyere enn budsjett. 40 mill. kr av overskuddslikviditeten ble bundet i fastrente på 3,89 % for 1 år i SR-bank.

	Renter/avdrag	Driftsinntekter	Prosent
2011 Renter/avdrag i prosent av driftsinntektene	11 600 000	243 270 000	4,8 %
2010 Renter/avdrag i prosent av driftsinntektene	9 018 000	227 952 000	4,0 %

### Note 13 Langsiktig gjeld og avdrag

Kommunen beregner minste tillatte avdrag jf kommuneloven § 50 nr 7.

Utgiftsførte avdrag i driftsregnskapet	6 792 395
Kapitalslit på lånefinansierte anleggsmidler - minste tillatte avdrag.	-5 576 248
Avvik (*)	1 216 147

\* Et positivt avvik betyr at kommunen betaler tilsvarende mer i avdrag enn det som antas å være kapitalslitet p anleggsmidlene (avskrivningene). Lund kommune betaler mer enn minsteavdrag.

I tillegg til betalte avdrag i driftsregnskapet er det betalt 0,4 mill. kr i ekstraordinære avdrag fra innbetalinger på startlån fra lånetakere.

<b>Gjeld til norske banker</b>	<b>31.12.2011</b>	<b>31.12.2010</b>
Langsiktig gjeld med flytende rente - NIBOR 3 måneder:	<b>169 900 953</b>	<b>131 533 584</b>
<b>Lånegivere:</b>		
Den Norske Stats Husbank	9 144 960	7 046 461
DnbNor	174 013	312 748
Kommunekreditt/KLP	0	43 006 155
Kommunalbanken	160 581 980	81 168 220
<b>Sum</b>	<b>169 900 953</b>	<b>131 533 584</b>

På grunn av bedre rentebetingelser ble lånet i Kommunekreditt/KLP refinansiert og flyttet til Kommunalbanken.

#### Rentebærende gjeld

Total gjeld til norske banker	169 900 953	131 533 584
Startlån - etableringlån til innbyggere	-11 256 894	-8 418 940
DnbNor - rentefri gjeld	-174 013	-312 748
Gjeld med amortisering (staten dekker renter og delvis avdrag)	-32 022 752	-33 694 942
<b>Kommunens totale langsiktige gjeld</b>	<b>126 447 294</b>	<b>89 106 954</b>

	Nettogjeld		
2011 Nettogjeld (totalgjeld - startlån) per innbygger	158 644 059	3185	<b>49 810</b>
2011 Nettogjeld i prosent av driftsinntektene	158 644 059	243 270 000	<b>65 %</b>
2010 Nettogjeld (totalgjeld - startlån) per innbygger	123 114 644	3139	<b>39 221</b>
2010 Nettogjeld i prosent av driftsinntektene	123 114 644	227 952 000	<b>54 %</b>

### Note 14 Likviditetsreserven - Endringer i regnskapsprinsipp

Som en følge av endringer i forskrift om årsregnskap og årsberetning, skal likviditetsreserven avvikles enten i Kommunen har ført følgende endringer av regnskapsprinsipp mot likviditetsreserven i 2007 eller tidligere:

Tall i hele tusen	År	Utgift	Inntekt
Utbetalte feriepenger	1993	3 535 000	
Feriepenger til landbrukskontoret ved overtakelse	1994	0	
Avsatt fra kapitalregnskapet	2001	172 000	
Avsatt fra driftsregnskapet	2001		-4 443 000
Prinsippendringer	2006	736 000	0
<b>Sum bokført mot likviditetsreserve</b>		<b>4 443 000</b>	<b>-4 443 000</b>

Det er ikke foretatt regnskapsføring av prinsippendringer som vil påvirke arbeidskapitalen i 2011.

## Note 15 Usikre forpliktelser

Lund kommune mottar hvert år i overkant av 700.000 kr fra Sira-Kvina i konsesjonsavgift som skal være en erstatning for de ulemper som påføres som følge av regulering av Lundevannet. Avtalen fornyes hvert 10. år. Gjeldende avtale gikk ut i 2000 og nå er gått 11 år uten at noe har blitt foretatt.

NVE har foretatt nye beregninger for nedslagsfelter til vassdraget, noe som vil påvirke størrelsen på konsesjonsavgiften. Det er særlig de store kraftkommunene som vil være vinnerne i den nye avtalen dersom fordelingen som er foreslått, blir lagt til grunn. Lund kommune har påklaget forslaget. Sira-Kvina kraftsselskap har ba i januar 2010 NVE om å prioritere saken uten at noe inntil nå har hendt.

Lund kommune vil kunne tape bort i mot 650.000 kr hvert år dersom klagen ikke blir tatt til følge. Dersom vi i tillegg blir pålagt å tilbakebetale for "for mye" utbetalt konsesjonsavgift fra år 2000, vil dette beløpet seg til ca. 7,2 mill. kr fram til 2011.

## Note 16 Selvkostområder

	Inntekt	Kostnad	Fremført underskudd	Overskudd+ underskudd-
Vann	2 788 000	-2 605 829	-358 389	-176 218
Avløp	3 537 000	-3 608 550	-2 071 121	-2 142 671
Feiing	329 330	-330 192	-68 789,36	-862
Renovasjoi		Innkreves av IRS		
Byggesak	176 827	-746 263	-1 643 514	-569 436
Plansaker	43 750	-286 436	-131 949	-242 686
Oppmåling	255 124	-649 684	-440 000	-394 560
SFO	1 467 238	-1 879 832	-1 512 956	-412 594
<b>Sum</b>	<b>8 597 269</b>	<b>-10 106 786</b>	<b>-6 226 718</b>	<b>-3 939 026</b>

Selvkost er den merkostnad kommunen påføres ved å produsere en bestemt vare eller tjeneste.

Dersom det hadde vært overskudd på disse tjenestene, måtte det avsettes til bundet driftsfond som skal dekke framtidige gebyrinntekter, noe som ikke har blitt foretatt i Lund kommune.

Lund kommune har ikke vedtatt at selvkosttjenestene skal dekkes fullt ut av brukerne slik regnskapsforskriften tillater. Som oversikten viser er det et potensiale innen selvkostområde for merinntekter store.

## Note 17 Antall årsverk og ytelser til ledende personer og revisor

### Årsverk

Antall årsverk i kommunen var 31.12.2011 267 som er 2 opp fra året før. For 2011 ble det utlevert 774 lønns- og trekkoppgaver.

Ytelser til ledende personer (årslønn per 31.12.2010)	2011	2010
Ordfører	656 000	648 000
Rådmann	656 000	648 000

### Godtgjørelse til revisor

Kommunens revisor er Rogaland Revisjon IKS. Samlede godtgjørelser til revisor utgjør for 2010 **301.000 kr** mot 359.000 kr året før. Av dette gjelder 164.000 regnskapsrevisjon, 82.000 kr forvaltningsrevisjon og resten 55.000 kr attestasjoner og andre tjenester.

**Note 18 Utgiftsført tap på krav**

	2011	2010
<b>Det er utgiftsført for estimerte usikre krav i balansen pr. 31.12:</b>	<b>0</b>	<b>0</b>
Utgiftsføringen har redusert balanseverdiene for følgende poster:		
21310010 - sykkelønnsrefusjoner	2 845 000	0
21675500 - husleie	70 000	0
Tap på sosial lån	60 000	0
<b>Sammensetning av årets utgifter på tap på krav:</b>		
Avskriv. av endelig tapte fordringer i året	2 997 000	0
Innkomet på tidligere avskrevne fordr.	0	0
<b>Totale utgifter belastet driftsregnskapet</b>	<b>2 997 000</b>	<b>0</b>

Det ble i 2011 utgiftført betydelig tap på krav fra sykkelønnsrefusjoner tilbake fra 2007 til 2010. Dette er en helt ekstraordinær avskrivning.