

# KULTURPLAN FOR EVJE OG HORNNES 2010 - 2020



## Forord

Gjennom kultur oppleves glede, trivsel og sosialt fellesskap. Kultur i vid forstand er en stor bidragsyter til økt livskvalitet. Gjennom et godt og aktivt kulturliv skapes positiv identitet til sted og miljø, noe som er viktig for alle. Et godt oppvekstmiljø og et godt kulturliv er ofte avgjørende for bosetting.

Evje og Hornnes er en kommune i vekst og står overfor store utfordringer i kulturlivet. Både administrativt og politisk er det ønskelig å legge føringer for hvordan kulturpolitikken i Evje og Hornnes skal videreføres de neste årene.

Kommunen vedtok å igangsette arbeidet med en Kulturplan i skole- og kulturstyre sak 17/05 I k-sak 12/08 ble det nedsatt ei ad hoc utvalg for det videre planarbeidet. Ad hoc utvalget har bestått av følgende personer:

- Irene Falck Jensen, enhetsleder Kultur
- Tony Halsall (Tb)
- Aud Helene Austegard (Ap)
- Jorunn Tove Høiland (Sp)
- Wenche Rundsag Høgetveit (Krf)
- Repr. fra Ungdomsrådet
- Hildur Håkås, senior rådgiver Forvaltning

Kulturplanen skal angi volum og retning og sette kulturarbeidet inn i en større sammenheng. Planen skal sette kultur i fokus og være et synlig og profilert virkemiddel for økt trivsel i lokalsamfunnet og gi grunnlag for å søke om tilgjengelige midler til prioriterte tiltak.

Kulturloven, Lov om offentlige styresmakters ansvar for kulturvirksomhet, ble iverksatt fra 1. august 2007. I paragraf 1 står det at *”Lova har til føremål å fastleggja offentlege styresmakters ansvar for å fremja og leggja til rette for eit breitt spekter av kulturverksemd, slik at alle kan få høve til å delta i kulturaktivitetar og oppleva eit mangfald av kulturuttrykk.”*

Kulturloven legger føringer og vil være styrende for utviklinga av kulturlivet i kommunen.

## Innholdsfortegnelse

<b>Forord</b> .....	<b>1</b>
<b>1 Innledning</b> .....	<b>4</b>
1.1 Bakgrunn for planarbeidet.....	4
1.2 Definisjoner, visjoner, mål og strategier .....	4
<b>2 Kulturadministrasjon</b> .....	<b>5</b>
2.1 Overordnede retningslinjer.....	5
2.2 Organisasjon.....	6
2.3 Administrasjon .....	6
2.4 Samarbeid med andre .....	7
<b>3 Kulturlivet i Evje og Hornnes</b> .....	<b>7</b>
3.1 Flerkultur.....	7
3.2 Kulturell tettstedsutvikling.....	7
3.3 Frivillighet .....	9
3.4 Tilrettelegging for ulike kulturuttrykk .....	9
3.5 Kultur, folkehelse og levekår .....	9
<b>4 Arbeidsområder</b> .....	<b>10</b>
4.1 Barne- og ungdomstilbud .....	10
4.1.1 Kulturskole .....	10
4.1.2 Den kulturelle skolesekken.....	11
4.1.3 Ungdomsklubb .....	11
4.1.4 Rockeverksted .....	11
4.1.5 Furuly flerbrukshus.....	12
4.1.6 Ungdomsråd.....	12
4.2 Voksne og eldre .....	12
4.3 Idrett og friluftsliv .....	12
4.3.1 Idrett som kulturaktivitet.....	13
4.3.2 Sektorplan for idrett, friluftsliv, fysisk aktivitet og folkehelse.....	13
4.3.3 Friluftsliv, fysisk aktivitet og folkehelse .....	13
4.4 Bibliotek .....	13
4.5 Museum.....	15
4.6 Kulturminner .....	18
4.6.1 Forvaltning .....	19
4.6.2 Formidling.....	19
4.7 Kommunens fotosamling .....	21
4.8 Bygdebøker.....	21
4.9 Bygdekino.....	21
<b>5 Faste kulturarrangementer</b> .....	<b>21</b>
5.1 Ungdommens kulturmønstring.....	22
5.2 1. mai .....	22
5.3 17. mai .....	22
5.4 Jordbærfestival.....	23
5.5 Kulturminnedagen .....	23
5.6 Geologiens dag.....	23
5.7 Nyttårsfeiring .....	23
5.8 Landbrukets dager .....	24
<b>6 Kulturarenaer og møteplasser</b> .....	<b>24</b>
6.1 Lokale kulturarenaer.....	24
6.2 Kirker og bedehus .....	25
6.3 Andre møteplasser .....	26
6.4 Framtidige kulturarenaer .....	26

<b>7</b>	<b>Kultur og næring</b> .....	<b>26</b>
<b>8</b>	<b>Økonomiske virkemidler</b> .....	<b>28</b>
8.1	Kulturmidler .....	28
8.2	Kulturstipend .....	28
8.3	Idrettsstipend .....	28
8.4	Kulturpris .....	28
8.5	Frivillighetspris .....	28
8.6	Andre kommunale tilskudd .....	28
8.7	Spillemidler og andre statlige og fylkeskommunale tilskudd .....	29
8.8	Investeringer, drift og vedlikehold .....	29
8.9	Ressurser .....	30
8.9.1	Budsjett og regnskap 2009/2010 .....	30
8.9.2	Personale ved kulturenheten 2009/2010 .....	30
8.9.3	Driftsutgifter idrett, friluftsliv og fysisk aktivitet.....	30
<b>9</b>	<b>Kulturinformasjon</b> .....	<b>31</b>
9.1	Kulturkalender via kommunens hjemmesider.....	31
9.2	Moisund-Avis.com .....	31
9.3	Petrusplassen/Evje Turist-informasjon.....	31
9.4	Digitale infotavler.....	31
9.5	Samordning av informasjon .....	31
9.5.1	Arrangementer.....	31
9.5.2	Samlet oversikt over fritidstilbud for barn og unge .....	31
9.5.3	Samlet informasjon til turister.....	31
9.5.4	Digitalt lokalhistorisk arkiv.....	31
<b>10</b>	<b>Framtidige tiltak</b> .....	<b>32</b>
10.1	Utdanningstilbud ved Setesdal videregående skole avd. Hornnes: .....	32
10.1.1	Musikk, dans, drama, bildekunst.....	32
10.1.2	Idrett og friluftsliv .....	32
10.1.3	Geologi .....	32
10.2	Spesiell satsning som gir kulturtilbud til alle .....	32
10.2.1	Møteplasser for integrering av nye landsmenn .....	32
10.2.2	Kulturtilbud for alle.....	32
10.2.3	Festivaler/kulturdager.....	32
<b>11</b>	<b>Prioritert handlingsplan 2010-2014</b> .....	<b>33</b>
<b>12</b>	<b>Vedlegg</b> .....	<b>35</b>
12.1	Styringsdokumenter lagt til grunn for planarbeidet: .....	35
12.2	Museale samlinger: .....	36
12.2.1	Samlinger ved Bygde- og bergverksmuseet på Fennefoss.....	36
12.2.2	Utstillinger og samlinger ved Forsvarsmuseet på Evjemoen .....	37
12.3	Registrerte kulturminner i Evje og Hornnes kommune .....	39
12.3.1	Fornminner: .....	39
12.3.2	Nyere tids kulturminner .....	39
12.3.3	Tekniske kulturminner .....	40
12.3.4	Bygningsmiljø .....	41
12.4	Kulturlandskap .....	43
12.5	Krigsminner etter 2. verdenskrig i Evje og Hornnes kommune.....	44
12.6	Lokalhistorisk arkivmateriale .....	45
12.8	Bygdebøker og lokalhistoriske hefter .....	46
12.9	Private samlinger av lokalhistorisk interesse .....	47
12.10	Nasjonale kulturminneregister .....	48
12.11	Kart over kulturminner prioritert formidlet i planperioden.....	49

# Kulturplan for Evje og Hornnes 2010 - 2020

Hva er kultur?

Å vite hva som er viktig, og å vite hva som er viktig å vite. Hoffmann

## 1 Innledning

### 1.1 Bakgrunn for planarbeidet

I Regionplan for Agder 2010 står følgende om betydningen av et allsidig kulturtilbud:

*”Et rikt og allsidig kulturliv og idrettsliv er avgjørende for god livskvalitet på Agder, og for landsdelens aktivitet. Innbyggere i alle aldersgrupper og med ulike talenter og behov må sikres gode tilbud både når det gjelder egen kulturell og fysisk utfoldelse, og tilbud om gode opplevelser innen disse områdene.*

*Varierte kulturtilbud som utstillinger, festivaler og museumstilbud er eksempler på kulturtiltak som påvirker stedsidentitet og som er viktige bidrag i forhold til regional profilering/attraktivitet. Kultur er også et viktig strategisk satsingsområde innen næringsutvikling og velferd.*

*Kultur og kulturbaserte næringer er i sterk vekst nasjonalt og internasjonalt.”*

I ny kommuneplan for Evje og Hornnes (2010-2021) er det vedtatt at kultur og fritid skal være et eget tema i planen. Kommunen har med dette signalisert å styrke satsingen innen kultur og fritid.

### 1.2 Definisjoner, visjoner, mål og strategier

I tidligere kommuneplan (2004-2014) er kulturbegrepet definert slik:

*”Kultur kan forstås ut i fra forskjellige nivåer. I vid forstand dekker begrepet kultur menneskers verdier, holdninger, normer, kunnskap, symboler og ytringsformer. Kultur skapes av mennesker*

*gjennom samhandling og er en felles forståelse eller oppfatning. I smalere forstand blir begrepet brukt om de forskjellige aktivitetene innenfor kulturlivet og kulturpolitikken når aktivitetene er forstått som en avgrenset samfunnssektor. Dette kan være aktiviteter i form av musikk, teater, dans, kino, idrett, litteratur og lag og foreningers arbeid. Kultur kan utrykke ideer om et fellesskap og en felles identitet og legger grunnlaget for et levedyktig samfunn”.*

Ny kommuneplan (2010-2021) bygger på følgende visjoner, mål og verdier:

Kommunens visjon: **Hjertet i Agder**

Overordnet målsetning:

**Utvikle Evje og Hornnes til et pulserende regionsenter i Agder**

Verdier dette er bygd på: **åpenhet, trygghet, engasjement og utvikling**

For temaet *Kultur og fritid* er det satt følgende hovedmål:

**Et godt og variert kultur- og fritidstilbud til ALLE!**

Slik gjør vi det:

- Bygge identitet ved å skape bevissthet og stolthet over vår historie og kulturarv.
- Synliggjøre lokalhistorie- og kultur ved å styrke lokalkunnskapen.
- Styrke samarbeidet mellom kommunen og frivillige organisasjoner.
- Legge til rette for en langsiktig planlegging av tiltak for å gi forutsigbarhet
- Styrke de økonomiske betingelsene for frivillig arbeid.
- Legge til rette for et mangfold av aktiviteter innen kultur og idrett.
- Legge til rette for aktiviteter som er tilgjengelige for alle.
- Finne arenaer som er skaper aktivitet og er tilgjengelig for alle.
- Lage fritidstilbud som er helsefremmende og av høy kvalitet.
- Barn og unge skal alltid prioriteres.

Kommuneplanen (2010-2021) har også som formål å legge til rette for konsepter mellom kultur og næring, utvide tilbudene innen utdanning og reiseliv, samt å utvikle større regionale kulturelle arrangementer.

**Sektorplanen for kultur** skal være et styringsdokument for å nå målet om et godt og variert kultur- og fritidstilbud for alle, gjennom de signaliserte strategiene for det videre kulturarbeidet. Planen skal gi en oversikt over nasjonale føringer og sikre en lokal forankring av disse. Planen skal synliggjøre hvilke ansvar og arbeidsoppgaver kommunen har i kulturarbeidet og skille mellom lovpålagte og ikke lovpålagte tjenester.

I tråd med målsetning og strategi skal kulturarbeidet:

- *synliggjøre de verdier, holdninger og tradisjoner som lokalsamfunnet er dannet på grunnlag av.*
- *legge til rette for nyskaping og nytenkning for et mangfoldig kulturelt lokalsamfunn i framtida.*

I **kulturloven** defineres kulturvirksomhet som å:

- skape, produsere, utøve, formidle og distribuere kunst- og andre kulturuttrykk,*
- verne om, fremme innsikt i og videreføre kulturarv,*
- delta i kulturaktivitet,*
- utvikle kulturfaglig kunnskap og kompetanse.*

For å oppnå dette skal kommunens kulturvirksomhet:

- *Sørge for at det kommunale kulturarbeidet fungerer til beste for brukerne.*
- *Gi arbeidsrom og ressurser til de avdelingene som driver kulturarbeid.*
- *Forsterke det forebyggende arbeidet for barn og unge.*
- *Videreutvikle Furuly Flerbrukshus som ungdomshus/fritidslokale/undervisningslokale for kulturskole med mulighet for et variert tilbud.*

- *Arbeide for å etablere felles møteplass/kulturarena sentralt i kommunen (f.eks. bibliotek, kino, kafé, turistkontor m.m.)*
- *Opprettholde Ungdomsrådet for å gi de unge medbestemmelse og ansvar for egen framtid.*
- *Stimulere det frivillige kulturarbeidet i kommunen med økonomisk støtte.*
- *Inspirere enkeltpersoner til innsats gjennom kulturstipend og kulturpris.*
- *Gjøre kommunen til et attraktivt sted å komme tilbake til for de unge etter endt utdanning.*

## 2 Kulturadministrasjon

### 2.1 Overordnede retningslinjer

Kirke- og kulturdepartementet har ansvaret for de fleste kulturrelaterte saker, mens ansvaret for kulturminnevern er lagt til Miljøverndepartementet.

Lover og forskrifter gir signaler på hva kulturarbeidet i kommunene skal innebære, men kommunene står ellers fritt i hvordan de vil utføre dette arbeidet. For eksempel er bibliotek og kulturskole lovpålagte tjenester, mens de økonomiske rammene bestemmes av kommunene.

Foruten lover og forskrifter finnes det stortingsmeldinger som gir signaler på hvordan kulturarbeidet skal utføres. St. meld. nr. 48 (2002-2003) ”Kulturpolitikk fram mot 2014” er svært sentral i denne sammenheng. Meldingens hovedbudskap er å satse på kultur som en verdi i seg selv. Kvalitet er poengtert som et avgjørende kriterium, samtidig som det legges vekt på verdien av mangfoldet innen kulturlivet.

**Kulturloftet** er den nåværende regjeringens felles prioriteringer for norsk kulturpolitikk de neste 10 årene. Regjeringspartiene har blitt enige om femten hovedprioriteringer som samlet vil gi et stort løft for norsk

kulturliv. Innen 2014 skal én prosent av statsbudsjettet gå til kulturformål. Kulturløftet hever kulturens status som samfunns- og politikkområde. Regjeringen har en visjon om at Norge skal være en ledende kulturnasjon som legger vekt på kultur i alle deler av samfunnslivet. Satsingen er videreført i inneværende regjeringsperiode som *Kulturløftet II*.

På det lokale plan er det viktig å følge opp nasjonale føringer og satsingsområder for å kunne utnytte mulige tilbud om forskjellige tilskuddsordninger.

Et område med tydelige statlige føringer de siste årene er innenfor museum, der det som et resultat av St.meld.nr.22 (1999-2000) ”Kjelder til kunnskap og oppleving” har vært en landsomfattende aksjon for å danne større institusjoner av de mange mindre museene. ABM utvikling, statens senter for arkiv, bibliotek og museum, ble opprettet i 2003 og skal bidra til å videreutvikle de tre sektorene de har ansvaret for.

Et annet satsingsområde er ”Den kulturelle skolesekken” – som skal sikre barn og unge kunst- og kulturopplevelser i skolen.

Likeledes finnes satsingsområdet ”Den kulturelle spaserstokken”. Målet er å øke samarbeidet mellom kultursektoren og omsorgssektoren, slik at det lokalt kan utvikles et større mangfold av gode kunst- og kulturprosjekter for eldre. Midlene skal benyttes til profesjonell kunst- og kulturformidling av høy kvalitet, etter modell fra Den kulturelle skolesekken. I 2009 fikk kommunen for første gang tildelt et mindre beløp for å starte med kulturformidling til eldre.

Ut i fra disse nasjonale føringene ligger det likevel et relativt stort handlingsrom for kommunens kulturarbeid.

Denne planen skal derfor være et verktøy for politikere og administrasjon for å strukturere kulturarbeidet, slik at

handlinger og prioriteringer som gjøres i enkeltvedtak står i samsvar med nasjonale, regionale og kommunale målsetninger.

## 2.2 Organisasjon

Forvaltning av kulturarbeidet i Evje og Hornnes kommune er lagt til *Enhet for Kultur*. Enheten har ikke noe fast utvalg for saker, men støtter seg til politisk behandling ved Formannskap og/eller Kommunestyre. Det er ønskelig at ad hoc utvalget for kulturplanarbeidet fortsetter som politisk organ for saker som gjelder kultur ut valgperioden, og at ordningen forsetter i kommende valgperioder. Det bør foretas en samordning, slik at det samme utvalget også behandler prioritering av kulturpris, kulturstipend og tildeling av kulturmidler m.v., mens saker av større økonomisk art fortsatt behandles i Formannskap/Kommunestyre.

**Utvalget bør ha en bred sammensetning, der personer med interesse fra ulike kulturfelt er med.**

## 2.3 Administrasjon

Kulturadministrasjonen har i dag kulturleder i en 100 % stilling.

***Fra 1. jan 2010 er administrasjonen av Kulturskolen skilt ut som egen stilling, og stillingsressursen økt fra 35 til 50 % med fordelingen 10/40 mellom de to kommunene Bygland/Evje og Hornnes.***

Tittelen er endret fra kulturskolerektor til kulturskoleinspektør.

Kulturleder har det overordnede personal- og økonomiansvaret i kulturskolen og har direkte personalansvar for følgende:

- biblioteksjef, klubbleder og ansatte i ungdomsklubben, fagleder og lærere i kulturskolen, prosjektansatte i gards- og ættesoga og medhjelpere på timebasis i kinodrift.

Kulturleder er koordinator for den lokale kulturelle skolesekken og kulturelle spaserstokken, og er sekretær for Ungdområdet.

## 2.4 Samarbeid med andre

Kommunens kulturenhet samarbeider med instanser på fylkesnivå m.h.t. kulturskole, kulturell skolesekk, spillemidler, ungdommens kulturmønstring osv.

Enheten er medlem av Norsk Kulturforum (NOKU), en landsomfattende fagorganisasjon for ansatte i offentlig sektor.

Enheten har fokus på samarbeid og samarbeider der ressursene tillater det.

I norsk kulturliv spiller de frivillige organisasjonene en rolle som det offentlige verken kan eller bør overta. Frivillige lag og foreninger er generelle kulturbærere og verdiformidlere og er derfor også viktige for kultur- og verdiforståelsen og meningsdanningen i samfunnet.

Samarbeid og nettverksbygging er i mange sammenhenger nøkkelen for å få ting til. Samarbeid og erfaringsutveksling over kommunegrensene kan øke kvaliteten på tilbudene, gjøre arrangementer større og mer interessante, utløse større finansiell støtte og være utviklende for deltakerne. ”Sammen er vi sterke” bør være et motto i vårt geografiske område, der innbyggertallet ikke er så stort.

Samarbeid innad i kommunen er like viktig. Lokale arrangementer kan få en større dimensjon og bredde, og gjøre at ulike aktører kan bli kjent med hverandre.

En felles oversikt over det som skjer i kommunen vil gjøre det lettere for publikum å orientere seg.

## 3 Kulturlivet i Evje og Hornnes

I tråd med kommuneplanen, fylkesplanen og sentrale føringer skal det utvikles et godt og variert kultur- og fritidstilbud til alle. I dette ligger det at

alle skal ha mulighet til å fylle fritiden med aktiviteter de trives med.

### 3.1 Flerkultur

Evje barneskole har 200 elever der 20 % av elevene har innvandrerforeldre fra 15 forskjellige land. Flerkultur har derfor fått en bred plass i undervisningsopplegget. Hvert 2. år har skolen en *internasjonal dag* der innvandrererelever og foreldre presenterer sine lands natur og kultur med foto, kledning, mat m.v.. Dette bidrar til at elevene blir kjent med *natur og kultur* fra andre land enn sitt eget og gir dem større samhørighet og forståelse av hverandre.

*Uteskolen* med ekskursjoner i naturen og opplegget rundt Flåt gruve og Evje mineralsti har hatt stor betydning for innvandrererelevne. Her lærer de ikke bare om lokal natur og kultur, men blir kjent med elementene. Disse barna har skrekk for å bevege seg i skog og mark, og må derfor erfare at det er trygt å ferdes i norsk natur.

Kulturskolen er åpen for alle og fungerer i dag som en smeltedigel i integrering, spesielt innenfor enkelte gruppetilbud.

Idrettstilbudet i bygda er stort og fanger opp svært mange barn og unge. Alle får et likeverdig og utviklende tilbud gjennom idretten. Trenden er likevel at det er flest innvandregutter som deltar i idrett i forhold til innvandrerjenter.

### 3.2 Kulturell tettstedsutvikling

Fra gammelt av har sentrumsområdene i kommunen vært et krysningspunkt mellom nord og sør, øst og vest, og har derfor lange tradisjoner som knutepunkt for ferdsel og kultur. Ikke minst har dette ført til påvirkninger utenfra. Tettstedet Evje vokste fram som stasjonsby på Setesdalsbanen, og har i ettertid utviklet seg som et handelssenter for indre Agder.

Ved ny gjennomgang av reguleringsplanen for Evje sentrum, er arbeidsmetoden *Plansmie* tatt i bruk for videre tettstedsutvikling. Plansmier er en ny måte å arbeide på, der befolkningen, næringslivet og alle andre tilgjengelige ressurser trekkes inn i planleggingen på en positiv og åpen måte. Viktige momenter i Plansmier er: Plassutnyttelse, trafikkmønster, universell utforming, møteplasser, grønnstruktur, estetikk og byggeskikk.

Stedsutvikling dreier seg om mer enn handel og næring. Det handler også om å skape gode og attraktive bosteder, og å legge til rette for et levende sentrum med møteplasser, aktiviteter og varierte kultur- og naturoplevelser.

### **Med kraft, tro og kjærlighet**

De viktigste suksesskriteriene for en god tettstedsutvikling er kommunal gjennomføringskraft, tro på egne krefter og framtiden, og en kjærlighet til stedet.

### **Utvikling av det lokale særpreget**

Økende globalisering og sterk påvirkning utenfra fører til at byer og tettsteder blir stadig mer like. Det særegne ved steder, lokale kulturer og tradisjoner er i ferd med å forsvinne. Det ligger store utviklingsmuligheter i å bygge på stedets særpreget: natur- og kulturhistorien, den lokale bygdeskikken, håndverkstradisjoner, lokalt råstoff og annet som er typisk for området.

### **Styrke framtidstro, identitet og stolthet:**

Bevissthet om egne kulturminner, historie og tradisjoner styrker identitetsfølelse, gir tilhørighet og skaper framtidstro og stolthet over eget sted. Fellesskap og felles fortid er en plattform for felles framtid.

### **Stedsnavn**

**Under identitet, tilhørighet og stolthet over eget sted og hører også lokale stedsnavn. Stedsnavn er også en del av arv, tradisjon og kulturhistorien. Spesielt i forbindelse med reiselivsnæringen blir "Evje" ofte brukt som navn, selv om attraksjonen**

**ligger et helt annet sted i kommunen. Det er viktig at kommunen søker å videreføre gamle stedsnavn, slik at disse ikke går tapt for ettertiden.**

**Økt estetisk kvalitet**, både i nye utbyggingsprosjekter og gjennom vedlikehold av historiske bygninger, kulturminner og landemerker, bidrar til å styrke det sosiale miljøet og til å utvikle stedet positivt.

**Bedre miljø gir større attraktivitet** og stimulerer til økt bosetting. Dette er også attraktivt for næringslivet.

### **Evje – en sentral kulturarena:**

Evje og Hornnes kommune ligger i hjertet av Agder. I fylkesplaner er Evje definert som regionsenter og fungerer som et sterkt handlesenter for de indre bygder. Avstandene i regionen er store og det er langt til kulturhus i alle retninger. Evje, som regionsenter, vil være et naturlig valg for en sentral kulturarena.

### **Grønnstruktur**

En godt tilrettelagt grønnstruktur med lett tilgjengelige og sammenhengende områder og er viktig for at befolkningen i byer og tettsteder kan drive et aktivt friluftsliv. St.meld.nr.23 (2001-2002) *Bedre miljø i byer og tettsteder* fokuserer på fortetting som utviklingsstrategi. Fortetting p.g.a. mindre behov for transport er en viktig strategi, men fortetting kan også medføre uheldige virkninger på grønnstrukturen. Lett tilgjengelige nærområder er viktige momenter for mulighet til daglig utøvelse av lek, friluftsliv og fysisk aktivitet, og er derfor også viktige momenter i forbindelse med den nasjonale helsepolitikken.

Grøntanlegg er også et vesentlig element i et godt nærmiljø, den estetiske formgivning og den moderne tettstedsøkologi. Det er en viktig samfunnsoppgave å sikre og utvikle disse verdiene.

### 3.3 Frivillighet

I Evje og Hornnes finnes det et mangfold av frivillige organisasjoner som driver et uvurderlig barne- og ungdomsarbeid. Flere ildsjeler legger ned en enorm innsats for en trygg og god oppvekst for kommunens barn og unge. Frivillige lag og foreninger sammen med en aktiv kulturavdeling har lagt mye av grunnlaget for at Evje og Hornnes er en god kommune å bo i. Kommunen støtter lag og foreninger med gratis hall-leie, dersom aktiviteten er rettet mot barn og unge opp t.o.m. 17 år. Lag, foreninger og enkeltaktører kan også bli tildelt støtte i form av kulturmidler, til aktiviteter og arrangementer som kommer barn og unge og allmennheten til gode.

### 3.4 Tilrettelegging for ulike kulturuttrykk

Kulturloven § 4 slår fast at ”Fylkeskommunen og kommunen skal sørge for økonomiske, organisatoriske, informerende og andre relevante virkemiddel og tiltak som fremmer og legger til rette for et bredt spekter av kulturvirksomheter regionalt og lokalt.”

Kommunen har pr. d.d. ingen tilrettelagte utstillingslokaler å tilby lokale eller regionale kunstnere. Enhet for kultur benytter i dag de mulighetene biblioteket gir, med utstillingsplater i stativ satt opp mellom bokreolene. Til små utstillinger kan dette fungere, men kunstnere har gjerne behov for stor plass og nøytrale bakgrunner/omgivelser. Slike fasiliteter disponerer kommunen ikke i dag. Lokale kunstnere/kunsthåndverkere har heller ikke muligheter til å vise og omsette sine kunsthåndverk gjennom året, annet enn ved Setesdalstrykk, Bondens marked på Dyrskueplassen, Landbrukets dag på Evjemoen og Julehuset på Hodne gård.

Kulturenheten har en målsetting om å etablere en innendørs arena for utstillinger, der lokale utøvere og gjesteutstillere en til to ganger i året kan vise frem og selge det

de produserer. Den årlige utstillingen i Åseral er et eksempel til etterfølgelse. Ved å etablere en slik arena kan man få frem det lokale særpreget, stimulere til økt produksjon og få vist frem kommunen fra en annen side.

Furuly flerbrukshus har lokaler som gjør det mulig å gjennomføre både sommer- og juleutstillinger. Biblioteket har en mindre utstillingsplass for temporære utstillinger. En annen målsetting er å etablere et verkstedutsalg for lokal kunst, i kombinasjon med kafé, utstillinger, kursvirksomhet osv. i samarbeid med flere aktører, som gjør at drift kan gå i balanse. Hornnes hjelpefengsel har en ramme og et historisk sus som kan være aktuell i en slik sammenheng.

### 3.5 Kultur, folkehelse og levekår

Kultur kan brukes som virkemiddel i behandling, rehabilitering, forebyggende og helsefremmende arbeid både på individ-, gruppe- og befolkningsnivå. Kultur gir også kompetanse, der det å uttrykke seg, lære og oppleve gjennom kulturaktivitet kommer inn i både barnehage, skole og institusjon, og skal også gi folk i alle aldre et bredt spekter av kulturelle muligheter på fritiden. På den måten kan en tilegne seg kulturell kompetanse og dannelse. Felles opplevelse er også med på å danne samhørighet og felles identitet. Kulturopplevelse kan være nøkkelen til kommunikasjon og velvære, og kan også være med på å utjamne sosiale ulikheter. Kultur er også et middel for integrering, der ulike kulturinntrykk ikke alltid er avhengig av felles språk.

#### Utfordringer:

- *Utvikle samarbeid på tvers av enhetene for kultur og helse, for å oppnå bedre livskvalitet og drive forebyggende helsearbeid blant innbyggerne.*
- *Sikre innbyggerne muligheter til å tilegne seg kulturell kompetanse gjennom å legge til rette for et bredt spekter av kulturell aktivitet.*

## 4 Arbeidsområder

Det er mange arbeidsområder innen kultur i Evje og Hornnes kommune. Noen er lovpålagte og noen er ikke. Felles for alle områdene er en rekke utfordringer. For å kunne takle disse utfordringene har økonomi og tilgang på personale av- gjørende betydning. Politiske prioriteringer har stor betydning for den videre utviklingen, både innefor de enkelte kulturområdene og for området i sin helhet.

### 4.1 Barne- og ungdomstilbud

Evje og Hornnes har et bredt og godt fritidstilbud til barn og unge. Idrettstilbudet er meget godt og idrettslagene legger ned store dugnadsressurser for å gi et bredt tilbud i idretten. Kommunen, frivillige lag og foreninger og kristne institusjoner legger også til rette for mye annen kulturaktivitet rettet mot barn og unge.

Det er de unge som skal skape fremtiden og gjøre verden til et bedre sted å leve i. Fridtjof Nansen

Ungdommens kulturmønstring gjennomføres årlig i samarbeid med andre kommuner, kulturskole og ungdomsklubb. Kommunen har kinotilbud annen hver uke i samarbeid med Bygdekinoen. Noen ganger arrangeres det også større kino-forestillinger med en egen ramme rundt. Biblioteket og Furuly flerbrukshus brukes noen ganger i året som arenaer for teaterforestillinger for de minste. Ungdomsklubben arrangerer månedlig egne konserter med lokale utøvere og to større konserter hvert år, der unge band fra nabokommunene inviteres med. Biblioteket har et godt utvalg i barne- og ungdomslitteratur og har datamaskiner knyttet til nett tilgjengelig for publikum.

Det varierte fritidstilbudet gjør at svært mange barn og unge kan drive meningsfylte aktiviteter på fritiden. En meningsfylt fritid bidrar til å gi et godt oppvekstmiljø.

#### 4.1.1 Kulturskole

Kulturskolen er en av de viktigste arenaene for å gi alle barn en likeverdig mulighet til kulturaktivitet og til å utvikle kunstneriske ferdigheter. Som en oppfølging av Kulturløftet bevilger Regjeringen m.a. øremerkede midler til å styrke kulturskoletilbudet. Målet er at i 2014 skal alle barn som ønsker det ha kulturskoleplass.

Ved å tilby opplæring i ulike kunst og kulturfag skal Kulturskolen være med på å skape et helhetlig oppvekstmiljø for barn og unge. Fem basisområder hører til i en kulturskoles virksomhet; musikk, dans, visuelle kunsthøgskole, skapende skriving og teater. Vektingen av disse vil variere med tilgjengelige lærerressurser og etterspørsel etter tilbudene.

Kulturskolen er interkommunal og det samarbeides med Bygland kommune. Det administrative ansvaret er lagt til Evje og Hornnes kommune. Per 1. november 2009 hadde kulturskolen ca. 140 elever fordelt på tilbud innen ulike typer dans, drama, trommegruppe, piano, trekkspill, drilling, fiolin, hardingfele, sang, gitar og bandinstrumenter og studio og lydteknikk. Av dette elevtallet er ca. 110 fra Evje og Hornnes. Dette utgjør ca 20 % av elevgrunnlaget i grunnskolen. Norsk kulturskoleråd sentralt har hatt 30 % som et mål, men i Soria Moria erklæringa er det åpnet opp for at alle som ønsker det skal få en plass i kulturskolen til en rimelig pris.

Totalt er det satt av 1,95 årsverk til å drive kulturskolen i Evje og Hornnes kommune. Av disse er 0,40 årsverk administrasjon. Av KOSTRA- rapporter de siste år framgår det at Evje og Hornnes bruker lite ressurser på kulturskole sammenliknet med andre kommuner og landet som helhet.

Kulturskolen jobber aktivt for å skape flere tilbud for barn og unge i kommunen, bl.a. kunst- og håndverksfag (t.d. steinsliping med innsikt i lokale mineraler), film, skapende skriving og tradisjonsmusikk

(t.d. hardingfele). I tillegg til dette skal kulturskolen arbeide mot tverrfaglige prosjekter. Kortere kurs og workshops er aktuelle når det mangler lærerkrefter og økonomien er stram.

Kulturskolen skal tilby et bredt kurstilbud, i tråd med elevenes interesser, evner og anlegg. Elevene skal få gleden av å lære å spille et instrument eller utøve en kunstart. Kulturskolen skal være med å stimulere til en meningsfull fritid, og bidra til økt kunnskap som kan gi elevene grunnlag for videre utdanning innen kunst- og kulturfag.

#### **Utfordringer:**

- Kulturskolene skal utvikles til lokale ressursentre for barnehage, grunnskole og videregående opplæring.
- Alle barn og unge som ønsker det, skal få plass i kulturskolen til en rimelig egenandel. Ved ledig kapasitet, kan voksne også tildeles plass.
- Utvide kulturskolen, slik at lærere kan ansettes i større stillinger og kulturskolen lettere kan rekruttere undervisningspersonale.
- Utvikle og tilby flere elevplasser. I dag står mange elever på venteliste.
- Videreutvikle Furuly flerbrukshus til kulturskolens base med kontorplasser for de ansatte.

#### **4.1.2 Den kulturelle skolesekken**

Den kulturelle skolesekken er en nasjonal satsing med mål og prinsipp nedfelt i St. meld. Nr. 8 (2007-2008) *Kulturell skolesekk for framtida*. Den kulturelle skolesekken skal gi elevene i grunnskolen og den videregående opplæringa mulighet **både til å oppleve og ta aktivt del** i kunst og kulturuttrykk av ulike slag.

- Elevene skal møte profesjonelle kunst- og kulturtilbud med høy kvalitet.
- Den kulturelle skolesekken skal omfatte ulike kunst og kulturuttrykk med røtter i et mangfold av kulturer, og fra ulike tidsperioder.

- Både musikk, scenekunst, visuell kunst, film, litteratur og kulturarv skal være representert.
- Arbeidet med den kulturelle skolesekken skal skje i et godt samarbeid mellom kultur- og opplæringssektoren. Opplæringssektoren har ansvaret for å legge innholdet pedagogisk til rette for elevene, mens kultursektoren har ansvaret for kulturinnholdet.

Blant satsingsområdene er opplegg knyttet til lokal kulturarv som besøk i Flåt gruve, Evje Mineralsti, Geomuseet på Fennefoss, Setesdal Mineralpark og Hodne gård.

#### **4.1.3 Ungdomsklubb**

Kommunens ungdomsklubb har eksistert til ulike tider, men er nå et satsingsfelt. Høsten 2006 ble Ungdomsprosjektet opprettet, med det formål å skape en fritidsklubb for aldersgruppa 13 – 19 år. Klubben skal være aktivitetsrettet og drives i samsvar med ungdommens ønsker og behov. Klubben har hatt tilhold i flere midlertidige lokaler mens arbeidet med å finne et permanent sted har pågått. Høsten 2009 **flyttet** ungdomsklubben inn i Furuly flerbrukshus, som også var klubbens base for flere år siden.

Kommunens ungdomsklubb har for tiden fire ansatte med en samlet ressurs på 1,05 stilling fordelt på en ungdomsleder og tre ungdomsarbeidere. En 5 % stillingsressurs er satt av til årlige kurs og workshops. Klubben har et styre valgt blant klubbens medlemmer. Ansatte rapporterer til kulturleder, som igjen rapporterer til kommunestyret.

#### **4.1.4 Rockeverksted**

I tilknytning til ungdomsklubben er det opprettet et nytt rockeverksted med tilhørende studio i Furuly Flerbrukshus. Rockernes tilholdssted var tidligere i den gamle brannstasjonen ved Evje kino, som nå er solgt.

#### 4.1.5 Furuly flerbrukshus

Evje og Hornnes kommune inngikk 1.1.2008 en 40 års leiekontrakt med eierne av Furuly foreningshus. **Målet er å få størst mulig flerbruk av huset.** Huset er pr. d.d. under opprusting både bygningsmessig og teknisk. Den tekniske opprustingen skal gi muligheter for både scene-, musikk- og filmmessige opplevelser av god kvalitet. Formålet er at huset skal kunne benyttes av alle aldersgrupper. Lokalene skal brukes av kulturskolen og kunne brukes av frivillige grupper og leies ut til egnede aktiviteter når lokalet ikke blir brukt av ungdommen.

Det er opprettet en egen organisasjon, Furuly kulturforum, som i samarbeid med kulturskolen, ungdomsklubben, skolene, frivillige lag og kulturenheten skal jobbe for å legge forholdene til rette for kurs, egenaktivitet og samarbeidsprosjekter, som bl.a. skal kunne ut i konserter og liknende. Hovedmålsetting er å organisere husets aktiviteter til beste for brukerne og tilrettelegge for kulturelle aktiviteter og opplevelser der alle aldersgrupper kan få ulike tilbud.

Furuly flerbrukshus har i dag bygningsmessige utfordringer med mangel på lagerplass, garderober for omkladding og for besøkende, **mobil scene** og bedre tilrettelegging for renholdspersonale. Kulturskolens og ungdomsklubbens ansatte mangler kontor plasser og egne garderober. En annen utfordring er at lyd forplantes i husets konstruksjon, og slik begrenser flerbruksmulighetene.

#### 4.1.6 Ungdomsråd

I k-sak 096/01 vedtok kommunestyret å opprette et kommunalt ungdomsråd. Målet var å gi de unge medbestemmelse og ansvar for egen framtid. I dag består ungdomsrådet av representanter fra ungdomsskolen, videregående skole og **representanter** fra styret i ungdomsklubben. Kulturleder er rådets sekretær og har ansvar for oppfølging. Per d.d. disponerer

ungdomsrådet kr 30 000 årlig. Ordfører og rådmann er forpliktet til å være med på faste møter for informasjon og opplæring.

#### 4.2 Voksne og eldre

Kommunen har en målsetting om et godt og variert kultur- og fritidstilbud til alle. Dette er i tråd med kulturloven. I paragraf 1 står det at *"Lova har til føremål å fastleggja offentlege styresmaktens ansvar for å fremja og leggja til rette for eit breitt spekter av kulturverksemd, slik at alle kan få høve til å delta i kulturaktivitetar og oppleve eit mangfald av kulturuttrykk."*

*Ingen vis mann har noen gang ønsket å være yngre.* Jonatan Swift

Situasjonen i kommunen i dag er at barn og unge har et bedre tilbud enn voksne og eldre. En sjelden kino og konsert er dagens tilbud til den voksne og eldre gruppen. Dette er et felt enheten for kultur vil satse mer på i årene fremover, bl.a. gjennom samarbeid med ulike organisasjon, Den kulturelle spaserstokken og prosjektet i Evjemoen kino. Flere prosjekter kan være aktuelle, som f.eks. å få på plass en arena for kunst- og håndverksutstillinger m.m.

#### 4.3 Idrett og friluftsliv

Fysisk aktivitet i befolkningen er et prioritert offentlig satsningsområde. Det er store gevinster å hente i form av bedre fysisk og psykisk helse, og ikke minst gode opplevelser. Evje og Hornnes kommune ser det derfor som en viktig oppgave å være med å tilrettelegge slik at innbyggerne kan drive fysisk aktivitet, det være seg innen organisert idrett, i nærområdene, eller gjennom turer og aktiviteter i skog og mark.

*Vi finner ikke lykken, vi skaper den.* Ukjent

#### 4.3.1 Idrett som kulturaktivitet

Begrepet ”kultur” blir ofte brukt i en snever betydning om en bestemt sektor av samfunnslivet: kunstnerisk virksomhet. Kulturmelding fra 1972–73 lanserte ideen om det utvidede kulturbegrepet, der idrett behandles som en form for kultur, likestilt med kunststartene, som *kulturaktiviteter*. Kulturaktiviteter har to typiske kjennetegn. For det første gir de sterke og verdifulle opplevelser. Kulturaktiviteter har slektskap med leken og har derfor sterk egenverdi. For det andre tematiserer kulturaktiviteter på en spesielt sterk måte grunnleggende kulturelle normer og verdier. Her stiller vi spørsmål og lærer om hvem vi er, hvem vi hører sammen med, og hvilke muligheter vi har i forhold til omgivelsene. Samtidig er kulturaktivitetene med på å forandre og til og med skape nye kulturelle normer og verdier. For integrering av nye landsmenn er det spesielt viktig å finne fram til en felles identitet og opplevelse av fellesskap, uansett etnisk opphav og bakgrunn.

#### 4.3.2 Sektorplan for idrett, friluftsliv, fysisk aktivitet og folkehelse

Områdene som gjelder idrett, friluftsliv, fysisk aktivitet og folkehelse er skilt ut i en egen sektorplan innen kulturområdet i kommunen. Områdene er omfattende, og planen gjelder også som grunnlag for årlige søknader om spillemidler. På grunn av spillemiddelordningen er også lokale kulturarenaer tatt med i sektorplanen. Barn og ungdom, sammen med funksjonshemmede, er i dag utpekt som særskilt målgruppe for bruk av spillemidlene.

#### 4.3.3 Friluftsliv, fysisk aktivitet og folkehelse

Det er en nasjonal målsetning at alle skal ha anledning til å drive friluftsliv som helsefremmende, trivselskapende og miljøvennlig aktivitet, både i nærmiljøet og i naturen ellers. Hensynet til naturmiljø og friluftsliv skal derfor innarbeides i all relevant planlegging av utbyggingstiltak.

En forutsetning for friluftsliv er tilgang på små og store naturområder, både i byggesonen, ved sjøen, i skogen og på fjellet. Kommunene har en viktig rolle i å ta vare på disse arealene. Samtidig er det viktig at kommunens innbyggere skal kunne utøve forskjellige former for idrett, og sikre gode anlegg for dette – spesielt med tanke på barn og ungdom.

Betydningen av fysisk aktivitet i forhold til folkehelse er i dag godt dokumentert. Det pågår en nasjonal mobilisering for å bedre folkehelsen gjennom økt fysisk aktivitet. Tilrettelegging av anlegg, tilgjengelighet og aktivitetstilbud for ulike grupper er derfor en vesentlig del av kommunenes helsefremmende og forebyggende arbeid.

Det ligger en særlig utfordring i at barn og unge i dag er mindre aktive enn tidligere, og i å motivere foreldre og de som jobber med barn og unge til å satse mer på fysisk aktivisering og å tilrettelegge for slike aktiviteter i nærmiljøet.

En annen utfordring er å tilrettelegge for fysisk aktivitet for det høyt voksende antallet av pensjonister. Den kommende generasjonen av eldre vil trolig være mer aktive friluftsutøvere og vil stille andre og mer omfattende krav til tilrettelegging.

#### 4.4 Bibliotek

*Bibliotekmeldinga (2009)* understreker at samarbeid mellom ulike bibliotektyper er veien å gå for å øke kompetansen i de små bibliotekene. Ordningen med minimum ett folkebibliotek i hver kommune opprettholdes, men kravene om kompetanse innen digitale tjenester, litteraturformidling osv. gjør at en må trekke vekslers på hverandre innen regionen, både kommunene i mellom og i forhold til fylkesbiblioteket.

Kritikken av meldinga går på at det ikke følger øremerkede midler med, i et allerede underfinansiert biblioteksystem.

Les og veks!

O.A. Vinje

### **Bibliotekets målsetting:**

Biblioteket skal være en tilgjengelig møteplass for befolkningen, og et ledd i kommunens satsing på kultur og kunnskapspolitik. Biblioteket skal:

- Gi elever og studenter tilgang til studielitteratur.
- Stille ny teknologi til disposisjon, slik at alle, uansett økonomi, kan få fri tilgang til informasjon og andre elektroniske tjenester i samfunne
- Være kulturformidler overfor barn og voksne når det gjelder å tilby bøker og andre media til rekreasjon og personlig utvikling.
- Være et sted der våre nye landsmenn finner bøker på sitt eget språk, og lærer å orientere seg i det norske samfunnet.
- Kvitte oss med myten som et stille sted ved å være åpne for mange slags aktiviteter

### **Verdier ved folkebibliotek**

- Gratis tilgang til informasjon, og hjelp til å finne den.
- Åpent for alle, og er ikke kommersielt.
- Sosial arena.
- Lavterskeltilbud som når alle, uten krav om prestasjoner.

### **Status**

Evje og Hornnes bibliotek har siden 1993 holdt til i et 400 m<sup>2</sup> lokale på Verksmoen. Leiekontrakten ble forlenget med nye ti år i 2005, med mulig oppsigelse etter fem år. Biblioteksjefstillingen ble utvidet til full stilling i 2003. I tillegg er det en assistentstilling på 6 timer pr. uke. (13 %). Åpningstider er 20 timer pr. uke, av dette tre kvelder til kl.19. Per 1.1.2010 har biblioteket 26 415 enheter (bøker, lydbøker, filmer etc.).

Bibliotekskatalogen er fullt ut automatisert. Evje og Hornnes bibliotek har sentral drift av datasystemet, slik at alt vedlikehold og service foretas av Bibliotekenes IT sentral, mot en årlig sum. Dette har medført at bokkatalogen er søkbar via internett, slik at en

kan foreta søk, reserveringer og fornyelser av lån hjemmefra.

Biblioteket har 4 publikumsmaskiner med bredbåndstilknytning som brukes mye, og trådløst nettverk. Setesdalsbiblioteka driver med begynneropplæring i data for seniorer.

Det har vært en jevn aktivitetsøkning som følge av utvidet biblioteksjefstillingen, som også førte til utvidet åpningstid. Annen ressurstilgang, som t.d. økte bevilgninger til media, har ikke fulgt prisutviklingen. Tilbudet av nye media; lydbøker og dvd, blir stadig mer etterspurt. Disse er dyre i innkjøp, slik at utvalget ikke blir særlig stort. Musikk blir ikke kjøpt inn p.g.a. den stramme økonomiske rammen.

Biblioteket har jevnlig diverse prosjekter rettet mot barn for å stimulere leselysten.

### **Utfordringer framover**

Bibliotekmeldinga oppfordrer til utvidet samarbeid mellom bibliotekene. Samarbeidet mellom Setesdalsbiblioteka videreutvikles stadig. Hele Agder deltar i prosjektet *Biblioskopet* for å standardisere og synliggjøre bibliotektjenesten. Biblioteket deltar i samarbeidsprosjekt innen Agder, som Transportordningen av fjernlån, felles søkebasen m.v. som gjør at en kan gi lånerne et bedre tilbud. Lånekort som gjelder for hele landet, med tilbud om å låne og levere bøker på det biblioteket i landet som passer best, er eksempler på at servicenivået er i stadig utvikling.

Biblioteket skal ha et attraktivt og aktuelt medietilbud. Dette krever at budsjettet minst følger prisstigningen på media.

Biblioteket må ha et digitalt tilbud som er oppdatert til enhver tid og som kvalitets-sikrer informasjonen. Det må stilles ny teknologi til gratis disposisjon for alle, slik at en ikke er avhengig av god økonomi for å kunne få tilgang til informasjon og andre elektroniske tjenester i samfunnet.

Biblioteket må kunne legge til rette for deltidsstudenter, slik at de kan ha tilgang til oppslagsverk og datatjenester på samme sted. Dette kan ordnes både ved flere pc-er på biblioteket og ved trådløst nettverk til egne bærbare pc-er. Studenter kan bestille bøker fra sitt lærested via nettet, og hente dem på det lokale bibliotek.

Kontinuerlig kompetanseutvikling av personalet er en forutsetning for å høyne kvaliteten på tjenesten.

Kvalitet på tjenesten og service henger nøye sammen. Biblioteket er, og har alltid vært en serviceinstitusjon, basert på å hjelpe folk med å finne det de ønsker. Det må stadig være et hovedmål å være bevisst på hvordan en møter publikum. Alle har krav på samme service uansett alder, kjønn, interesser eller nasjonalitet.

Biblioteket må ha moderne, hensiktsmessige lokaler med sentral beliggenhet, og ha åpningstider som gir best mulig tilgjengelighet. Biblioteket kan f. eks. samlokaliseres med kulturhus, rådhus, servicekontor, turistkontor, datafé osv. En slik ordning vil gi lengre åpningstider, mer aktivitet og gi en samlingsplass for ungdom med tilbud i trygge omgivelser. Biblioteket må være en kulturformidler når det gjelder å tilby bøker og andre medier til rekreasjon og personlig utvikling. Biblioteket må kunne ha utstillinger og arrangementer i samarbeid med andre, og kunne invitere lokale kunstnere til å stille ut sine ting.

Biblioteket bør være en sentral aktør i utviklingen av "e-borger"-samfunnet. Flere oppgaver blir overlatt til innbyggerne selv via internett, men dette krever opplæring av store deler av befolkningen. Biblioteket kan være et slikt opplæringssted.

Biblioteket skal videreutvikle tilbudet til barn i form av lesestimulerende tiltak. I flg. normen skulle Evje og Hornnes hatt 2,25 bibliotekstillinger. Assistentstillingen bør derfor utvides, slik at barnebiblioteket

kan vitaliseres. Evt. bør det ansettes egen barnebibliotekar i kommunen med ansvar for tilbudet til barn, både på folke- og skolebibliotekene. Det er viktig at barn blir møtt med respekt og føler seg velkomne på biblioteket. Bibliotekaren har en funksjon som voksenkontakt for mange barn.

Biblioteket skal være et sted der våre nye landsmenn finner litteratur på eget morsmål, og lærer å orientere seg i det norske samfunnet. Bokdepoter lånes inn fra Deichmanske innvandrersamling.

**Bedre bibliotek, bedre lesere, bedre mennesker!** Amerikansk ordspråk

**I 2010 overførte Kulturdepartementet** ansvaret for biblioteksfunksjonene fra ABM-utvikling til Nasjonalbiblioteket. Dette innebærer endringer i Lov om folkebibliotek av 20. desember 1985 nr.108.

#### 4.5 Museum

International Council of Museums (ICOM) gir følgende definisjon av et museum:  
*Et museum er en permanent institusjon, ikke basert på profitt, som skal tjene samfunnet og dets utvikling og være åpent for publikum; som samler inn, bevarer/konserverer, forsker i, formidler og stiller ut materielle vitnesbyrd om mennesker og deres omgivelser i studie-, utdannings- og underholdningsøyemed.*

**Intet vesen er forståelig uten gjennom sin historie.** Ordspråk

#### **Mål, strategier og tiltak**

I tidligere kommuneplanen (2004-2014) var det satt følgende mål og strategier:

**Hovedmål:** *Museets oppgave er i første rekke å ivareta den lokale kulturarven og synliggjøre denne på best mulig måte. Det*

*er spesielt viktig å formidle kunnskapen om natur, kultur og samfunn til barn og unge.*

#### **Delmål:**

- *Kommunen skal ha et miljø som kan ivareta og dokumentere kulturarven, og ha fagpersoner til denne oppgaven.*
- *Kommunens spesielle natur- og kulturhistorie skal profileres ved å videreutvikle de lokale samlingene av bergarter og mineraler.*
- *Kommunen skal arbeide for å gjøre samlinger og dokumentasjon bedre tilgjengelig for allmennheten*

#### **Strategi**

*I tiden framover skal det satses på å øke verdiskapningen av egne ressurser og fortrinn. Her skal bl.a. Evje og Hornnes fremstå som landets mineralkommune. Det vil derfor være naturlig å satse på å synliggjøre verdiene ved nye og bedre lokaler for gruve- og mineralutstillinger. Dette vil også formidle kommunens naturhistorie i et kulturhistorisk sammenheng. Evje og Hornnes museum vil også ha et ansvar for å dokumentere og synliggjøre geologien i hele regionen (Setesdal).*

Evje og Hornnes kommunale museum har to avdelinger:

Bygde- og bergverksmuseum på Fennefoss og Forsvarsmuseet på Evjemoen.

**Bygdemuseet på Fennefoss** ble starta i 1975, og var opprinnelig et gardstun med hovedbygg og stolpehus fra den gamle lensmannsgarden på Fennefoss. Senere er det tilflytt og restaurert årestue fra Galteland, fjøs og løe fra Holtet i Flatebygd, stolpehus fra Tønnesland, badstue fra Bjorå, smie etter verksmeden Tørresen fra Evje og et kvernhus fra Ramselia på Øvre Dåsvatn. Hovedbygningen gir plass til ei rekke utstillinger, m.a. fra det gamle apoteket på Evje, skomakerverksted, skolestue, bondestue fra 1900 og ei rekke rosemalte gjenstander malt av de kjente, lokale rosemalerne Oskar Kjetså og Birgit

Spikkeland. Hovedtyngda av museets utstillinger er likevel basert på lokal geologi og gruvedrift, med en fyldig dokumentasjon av lokale og regionale bergarter og mineraler – til dels svært sjeldne. De geologiske samlingene utgjør en spesiell attraksjon for tilreisende. Museet er derfor skiltet som Geomuseum.

**Forsvarsmuseet på Evjemoen** kom i stand ved nedleggingen av Evjemoen militærleir og ble åpnet under Løvlandsjubileet i 2005. Museet har både en lokalhistorisk innfallsvinkel med utviklingen av Evjemoen og en generell innfallsvinkel med utvikling og endring i forsvaret gjennom 100 år, i både fredstid og krigstid. Utstillingene viser originale uniformer fra ulike tidsepoker, utstyr og våpen, ei svært rik fotosamling og byr på viktig lokal og regional historie. Ikke minst er museet spennende for alle de som har vært ansatt og tjenestegjort på Evjemoen. Museet har også ei flott utstilling om den lokale stortingsmannen og statsministeren Jørgen Løvland og hans liv og arbeid. Forsvarsmuseet er skiltet som Militærmuseum fra riksvegen.

#### **Museumslager og museumskontor**

Kommunen leier en del av kjelleren i Sentrumsbygget i Evje som museumslager. Ved opprettelsen av Forsvarsmuseet på Evjemoen ble den gamle vaktbua (bygg nr, 27) satt av til museumskontor. Bygget har kontor for museumsassistent i geologi, for en lokale historieskriver og museumslaget. På grunn av plassmangel på lageret, tjener bygget også f.t. som lager for gjenstander. Bygget er praktisk som kontorplass med data/ tilgang bredbånd, og er rimelig i drift.

#### **Tidligere museumsdrift**

Fram til konsolideringa hadde leder for kultur ansvaret for driften av museet. Faglig ansvar var lagt til museumsutvalget. Innsamling og registrering har vært utført på frivillig basis. Det har vært satt særlig fokus på dokumentasjon av geologi, gruvedrift og arbeiderhistorie da dette har en spesiell lokalkulturhistorisk verdi.

Kommunen har hatt en egen delplan for museum, kulturminner og kulturmiljø. Plan for drift av museene blir nå videreført av Setesdalsmuseet IKS, mens kommunen fortsatt har ansvar for planlegging og skjøtsel av kulturminner og kulturmiljø.

### **Konsolidert museum**

Som et resultat av museumsreformen ble det kommunale museet konsolidert med Setesdalsmuseet IKS f.o.m.1.1.2005. Med konsolideringen har Setesdalsmuseet IKS overtatt driftsansvaret og skal utføre basisoppgaver som registrering, konservering, formidling og annen faglig virksomhet. Kommunen har likevel eieransvar for bygg og samlinger som t.d. forsikring av bygg og gjenstander og vedlikehold av bygninger. *Administrativt ansvar for museum lagt til enhet for kultur, mens enhet for drift har ansvar for bygningsvedlikehold.*

*St. meld. nr. 48 (2002-2003) Kulturpolitikk fram mot 2014 (Kulturmeldinga) oppsummerer intensjonen om museumsreformen på følgende måte:*  
*”Siktemålet er å få til ei institusjonell opprydding, slik at ein i kvart fylke vert sitjande att med eit mindre tal konsoliderte museum eller museumsnettverk, dvs. einingar med ei så sterk økonomisk plattform at dei på ein meningsfull måte kan inngå i eit samla nasjonalt nettverk. Tanken er ikkje å sentralisera, og det er lagt vekt på at lokale museum skal stå som formidlingsarenaer innanfor ein konsolidert fagleg og institusjonell struktur. Oppsummert er dei retningsgjevande prinsippa å bevare og styrkja lokalt engasjement og deltake i kulturvernet, å tryggja fagleg kompetanse på regionalt nivå og å samordna musea i eit nasjonalt nettverk.”*

Konsolideringsreformen innebærer også en økt satsing på museumsdrift, kunnskap og kompetanseheving, som igjen medfører et

økt økonomisk ansvar for stat, fylke og den enkelte kommune.

Kommunen har likevel oppgaver og ansvar for videre utvikling av egne museer. Det er derfor viktig at det lokale og kommunale engasjementet ikke stopper opp på grunn av konsolideringen, men at det vises aktiv politisk og administrativ interesse. Ansvarsfordeling av oppgaver skissert slik: *Styret for det konsoliderte museet har ansvaret for styring, overordna planlegging, fagleg verksemd og forvaltning Dei lokale fagutvala tek seg av tilskipingar /møtestadfunksjonar og kjem med framlegg til ein årleg verksemdplan (innkjøp til samlingane, budsjett. m.v.) til styret for det konsoliderte museet. Dei konsoliderte kommunane har ein ansvarleg som tek i mot gjenstandar, gåver m.v.*

### **Nasjonale museumsnettverk**

Som en del av museumsreformen ble det etablert flere faglige nasjonale museumsnettverk. Evje og Hornnes var med på å starte Bergverksnettverket (under Norsk Bergverksmuseum) og er med i dette. Setesdalsmuseet IKS er dessuten med i Byggnettverket (under Ryfylkemuseet).

### **Driftskostnader**

Setesdalsmuseet IKS har per i dag (2009) 7,6 årsverk og et budsjett på kr 6.472.000. 50 % dekkes av staten, mens kommunene og fylkeskommunen finansierer resten. Kommunene betaler en årlig sum for basistjenester, etter en fordelingsnøkkel basert på bygninger og gjenstandsmasse. I tillegg betaler kommunene utgiftene ved drift av egne museer, inkludert guiding. (Se kommunens kulturbudsjett s. 30).

Innkjøp til samlingene dekkes f.t. ikke av Setesdalsmuseet IKS. Det er bl.a. behov for å utvide den lokale mineralsamlingen med årlige nye funn i området. Det kan også være behov for å utvide/utfylle andre lokale samlinger dersom mulighetene byr seg.

Arkivet fra Raffineringsverket er f.t. i en privat samling i Oslo. Det er svært ønskelig å tilegne seg dette for å gjøre kommunens arkiv om nikkelgruvedriften komplett. Det er igangsatt forespørsel om overtakelse.

### Utfordringer

Museet har egen bygningskonservator, og det arbeides med å tilsette en geolog med formell kompetanse. Evje og Hornnes har et omfattende tilbud innen mineraler og geologi, men det må arbeides videre med bedre tilrettelegging og formidling. Museet har i dag en assistent i 50 % stilling som i hovedsak arbeider med mineraler.

Siden 1990 har kommunen arbeidet med planer for et gruve- og geologimuseum. Det er utarbeidet et skisseprosjekt for et slikt museum i Flåt, som også kunne fungere som mottakssenter for Flåt visningsgruve. Kommunens mineralsamling blir i dag formidlet gjennom utstillinga på Fennefoss. Dette er lite tilfredsstillende, og en er nødt til å finne bedre løsninger for at samlingene skal kunne formidles på en bedre måte. Det vil også være naturlig at et slikt geologisenter blir formidlingsarena for geologien og mineralrikdommen i hele dalføret/regionen..

### Fennefoss - et senter for Haugerørsla:

Museet på Fennefoss har en helt spesiell tilknytning til haugerørsla og papirmølla Hans Nielsen Hauge satte opp her i 1803-04. Dersom det ble frigjort utstillingsplass på museet, kunne det bl.a. settes sterkere fokus på haugianismen i Setesdal.

**Et resultat av konsolideringen på landsbasis er at mindre museer har mistet identitet og selvstendighet og har opplevd en periferering på grunn av sentralisering av fokus og aktiviteter til hovedmuseene.**

Utfordringen for kommunen er å vise aktiv interesse i museumsarbeidet for å sikre at utviklingen av de kommunale museene ikke stagnerer. Bl.a. kan kommunen legge fram forslag til årlig handlingsplan og museale aktiviteter. En av farene med

konsolideringen og IKS- systemet ligger i at lokal interesse og aktivitet opphører.

### Evje og Hornnes Museumslag

For Bygde- og bergverksmuseet er det opprettet et eget museumslag som har som formål å samle/kjøre inn gjenstander til utstillingene ved det lokale museet på Fennefoss. Laget forestår også visning utenom sesong og den årlige feiringen av Geologiens dag/Kulturminnedagen og får et kommunalt tilskudd til dette. Lagets inntekter for øvrig kommer fra medlemskontingenter, suvenirbutikk ved museet og omvisning av museet utenom åpningstid. Laget har ca 50 støttemedlemmer. Det er ønskelig å utvide laget med en tilsvarende gruppe for Forsvarsmuseet, bl.a. for å kunne få årlige støttemidler fra Setesdalsmuseet IKS.

## 4.6 Kulturminner

Kulturminner er i kulturminneloven definert som *alle spor etter menneskelig virksomhet i vårt fysiske miljø, herunder lokaliteter det knytter seg historiske hendelser, tro eller tradisjon til.*

I Norge er alle kulturminner fra før 1537 (Reformasjonen) og stående bygg fra før 1650 er *automatisk fredet* i henhold til lovverket. Kulturminner før 1537 omtales som *forminner*.

I tillegg er enkelte kulturminner fra nyere tid *vedtaksfredet*. I Evje og Hornnes er Evje prestegard og Hornnes stasjon fredet ved enkeltvedtak.

*Kulturminner er en viktig del av vår kulturarv som representerer store verdier for samfunnet. De er unike og uerstattelige kilder til kunnskap og opplevelser og utgjør ressurser som kan gi grunnlag for lokal nærings- og stedsutvikling og kulturell, sosial og økonomisk verdiskaping. Utfordringen er å forvalte og bruke disse verdiene på en måte som gagnar både kulturminnet og befolkningen.*

*Forståelse av historien og nyskaping med grobunn i kulturarv, kulturutveksling og kreativitet blir stadig viktigere.*

*Kulturminner er i dag en viktig ressurs for opplevelser i friluftsliv og reiselivsnæring. Det er en utfordring å sikre samarbeid mellom næringslivet, kommunen og frivillige for å ivareta mangfoldet av kulturarven, øke oppmerksomheten og kunnskapen om kulturverdiene og hvordan disse kan ivaretas i lokalsamfunnet.*

**Det ligger vekst i store minner.**

Henrik Ibsen

Evje og Hornnes kommune er rik på kulturminner – fra eldre steinalder og fram til nyere tid.

Otra var ei naturlig ferdselsåre. Det er spor etter jernalderveger med gravhauger langsetter disse på begge sider av Otra, og bygdeborger på Åvitsland i Evje, på Senum (Horjeknipa), Kallhovd og Hannås i Hornnes. Fra de eldste tider har Evje og Hornnes vært et knutepunkt for trafikk – både mellom nord og sør, øst og vest. Det er gamle hustufter på Haugland og på Røyrtveit i Evje, og jernalderlandskap på Kalland i Hornnes og på Lund og Klepsland i Evje.

Kulturminner etter den lokale gruvedriften har fått en spesiell betydning for kommunen, da gruver og mineraler har blitt en viktig del av reiselivsnæringen. Kulturminner fra gruvedriften består ikke bare av spor etter anlegget i Flåt og på Verksmoen, men også Setesdalsbanen og dampskipstrafikken på Otra kom til dalføret på grunn av denne. Tettstedet Evje vokste opp som stasjonsby, og senere kom også Evjemoen militærleir på grunn av Setesdalsbanen. Samlet viser disse kulturminnene stedets historiske utvikling på grunn av beliggenhet og naturressurser. (Fullstendig register i vedlegg pkt. 12.3.)

### **Mål og strategier**

I kommuneplanen (2004-2014) er det satt følgende mål og strategier:

**Mål:** *Kulturminner og landskap skal ivaretas som grunnlag for opplevelser og forståelse av lokalhistorien.*

**Strategi:** *Synliggjøre og utnytte kulturhistorie, natur- og kulturlandskap i forbindelse med friluftsliv og reiselivsopplevelser.*

Gjennom samfunns- og arealplanlegging har kommunen et viktig redskap for å ivareta kulturminner og kulturmiljø. Som lokal myndighet har kommunen også en sentral rolle i forvaltning av ordninger i landbruket som gir tilskudd til skjøtsel av kulturminner og kulturlandskap.

*Et viktig tiltak vil være å kartlegge kommunens kulturminner for å sikre at de blir ivarettatt for framtiden. Registrering og kartlegging av kulturminner må derfor være et prioritert tiltak i planperioden.*

### **4.6.1 Forvaltning**

Forvaltning av areal og miljø, bygg og anlegg er lagt henholdsvis til forvaltningsenheten og driftsenheten i kommunen. Disse enhetene har ansvar for sikring og vern av kulturminner og miljø med tanke på registrering, kartlegging, planarbeid, restaurering og vedlikehold, mens enhet for kultur har ansvaret for formidling og synliggjøring av kulturarven. Det må være et nært samarbeid mellom disse enhetene i alle saker som gjelder vern, sikring og bruk.

**Å ta vare på fortida kan bli vår rikdom i framtida.**

Tone Stålesen i Setesdølen

### **4.6.2 Formidling**

Det er gode muligheter til å formidle og synliggjøre mange av kommunens kulturminner i videre utvikling av reiselivsnæringen og i tilrettelegging for allment friluftsliv. Følgende viktige

kulturminner i kommunen som kan/bør tilrettelegges med spesielle friluft- og reiselivsformål ble gitt som innspill til ”Et godt varp” - Aust-Agder fylkeskommunes kulturminneplan i 2009:

Fornminner:

**Gravfeltet på Verksmoen** kan

tilrettelegges bedre, bl.a. med tursti til Odden, Furuly og Evje.

**Bispestolene** ligger ved en parkering for et hyttefelt og er svært lett tilgjengelig for allmennheten, men ikke merket eller beskyttet på annen måte, som ved skilting og gjerdning. Det er også behov om skilting fra fylkesveg.

**Tingberget på Evjemoen** bør synliggjøre smed rydding og skilting, inkl. skilting fra fylkesveg og rv9.

**Jernalderlandskap på Kalland og Klepsland** bør gjøres bedre synlig og tilgjengelig gjennom skilting og annen nødvendig tilrettelegging for å få en større oppmerksomhet i medhold av sin kulturhistoriske verdi. Behov om skilting, inkludert skilting fra fylkesveg.

**Bygdeborgene på Steinsfjell og Horjeknipa (Senum)** er lettest tilgjengelig og bør synliggjøres ved skilting og annen nødvendig tilrettelegging. Bygdeborgen på Steinsfjell er forfalt og trenger opprusting, men ligger i nærområdet til tettstedet Evje og idrettspark og kan derfor lettere gjøres tilgjengelig. Det er planlagt utbygging av idrettsparken, bl.a. med hoppbakke.

**Gravfeltet på Moi** er beskrevet med 26 hauger, herav 8 langhauger og 18 rundhauger og er i dag kommunens best bevarte gravfelt. Feltet burde derfor gjøres bedre synlig og tilgjengelig med parkering og skilting, inkludert brune skilting fra rv9.

Nyere tids kulturminner:

**Flåt gruveområde**

Flåt gruve og Evje Mineralsti har en årlig besøksmengde på ca 8000. To populære turstier fører inn i området: Naturstien fra Evje skole og Allmannavegen fra Haugen/Åneland.

Kulturismeprosjektet (utredet 1990), forprosjektet for Flåt visningsgruve (utredet 1992) og skisseprosjekt for et gruve- og geologimuseum i Flåt (utredet 2005) foreligger som masterplaner for videre utvikling av Flåtområdet

Ved sida av en utstillingshall for gruvehistorie og mineraler, har det lenge vært planer om å bygge opp igjen deler av det gamle gruveanlegget. I første rekke gjelder dette heisetårn (2), skeidehus og silo.

I siloen er det foreslått utsiktstårn med stjerneikkert og planetarium.

Det er også ønskelig å bygge opp igjen vasshjulet som dreiv saga ved Oddestemmen.

**Evje Nikkelverk, Verksmoen**

Området Verksmoen er i store deler regulert som industriområde og er under økt press p.g.a. søkt konsesjon om utbygging av kraftverk i Fennefossen. Odden Camping ligger inntil industriarealet. Her ble det i 2008 anlagt et parkanlegg som ble tildelt ”Grønn Pris”. Uansett utbygging i området er det viktig å legge området bedre til rette for friluftsliv og synliggjøring av kulturminner, bl.a., ved å forbinde Odden camping med en tursti til gravfeltet og den gamle dampskipsbrygga.

**Setesdalsbanen**

Det kan formidles mye informasjon om Setesdalsbanen og andre kulturminner langs sykkelrute 3. Per dags dato er det ikke gjort noen form for informativ skilting langs sykkelruta.

**Evjemoen**

Det er viktig at det kulturhistoriske miljøet på Evjemoen blir ivaretatt. Området blir mye brukt til turgåing – både av innbyggere og pasienter ved Evjeklinikken. Det arrangeres også årlige stevner og treff (Landskytterstevner, MC-treff, caravantreff m.v.).

**Hornnes hjelpefengsel**

Bygget egner seg godt til formidling – bl.a. til utstillinger. Det arbeides med å få til et

prosjekt og/eller forening som kan restaurere og ta i bruk fengselet til utstilling, salg og formidling av kunst og brukskunst, utleie av lokale, tilbud om overnatting i fengselscellene m.v.

#### **Dyrskueplassen i Evje**

Stallene på den nåværende dyrskueplassen i Evje ble bygd i 1956, og restaurert etter antikvariske prinsipper i 2002.

Bondeorganisasjonene foresto restaureringa og har bruksavtale med kommunen. Ved siden av dyrskue, brukes plassen til bondemarked, loppemarked, kommunens nyttårsfeiring m.v.

#### **Gamle ferdselsårer**

Det er ønskelig å tilrettelegge flere gamle ferdselsårer for friluftsliv og turisme.

Eksempelvis:

Lauås-Støylen-Gyvatt og Åvitsland-Klepssland og Høvringen-Risdal-Brenne er blant disse.

Høvringen-Risdal-Brenne legges inn i Himmelsyna- prosjektet.

#### **4.7 Kommunens fotosamling**

**Den lokale fotografen** Alf Georg Kjetså har over tid bygd opp ei kommunal fotosamling på flere tusen foto.

En viktig del av samlinga er foto fra Flåt gruver og Evje Nikkelverk. I 2001 fikk kommunen Evje-fotografen Johan Fennefoss si fotosamling på ca 6000 negativ i gave. En serie med flyfoto av kommunen ble kjøpt inn i 2007.

Samlinga på ca 19.000 foto er digitalt registrert og katalogisert, og er nå gjort tilgjengelig for publikum i biblioteket.

**Det er likevel behov for å registrere utfyllende opplysninger om flere foto, og å skanne noen inn på nytt med nytt utstyr.**

Alf Georg Kjetså har tilbudt kommunen kjøp av hans personlige lokale samling av foto og film. Det er svært ønskelig å erverve denne lokalhistoriske samlingen.

**Av den private samlinga har kommunen kjøpt inn en lysbildeserie på ca 3000 foto. Også disse trenger å bli registrert digitalt.**

**Det finnes også ei privat samling på 700 negativ etter Torbjørn Hansen, tilknyttet hans lokale arbeid i Fædrelandsvennen.**

#### **4.8 Bygdebøker**

Det er utgitt *Kultursøge for Evje og Hornnes, bind I (1990) og II (2003)*.

Videre er det utgitt *Gards- og ættesøge for Hornnes (1969)*.

Det er igangsatt arbeid med å få utgitt *Gards- og ættesøge for Evje*. Innsamling av materiale pågår, og skrivearbeidet er antatt å starte opp i 2011. Det er nedsatt egen bygdeboknemnd.

Lokalhistoriker Sigmund Monen arbeider med å skrive ned sine arbeiderintervjuer med gruvearbeidere ved Flåt gruve og Evje Nikkelverk. Dette vil være et viktig bidrag til kommunens litterære kulturhistorie. Fullstendig liste over lokalhistoriske utgivelser finnes i vedlegget pkt.12.8.

#### **4.9 Bygdekino**

Evje og Hornnes kommune benytter seg i dag av Bygdekinoens opplegg, som er lagt til Evjemoen kino. Samarbeidet med Bygdekinoen ble opprettet i 2005.

Bygdekinoen tildeles kommunal konsesjon for 2 år av gangen. Avtalen innebærer at Bygdekinoen stiller med utstyr, maskinist, Filmprogram og informasjon om aktivitet på egen hjemmeside.

**Kommunen betaler et fast beløp på kr 1000,- pluss 25 % i mva pr. spilledag, og får utbetalt 25 % av netto spilleinntekt (eksklusiv 8 % mva) over kr 1100,- pr. spilledag (betingelser for 2010).**

**Kommunen forplikter seg til å holde egnet lokale, henge opp plakater, annonsere i lokal presse og å sørge for billettkontroll, vakthold og sikkerhet.**

#### **5 Faste kulturarrangementer**

Kommunen gir økonomisk tilskudd til og bistår med andre ressurser i markering av en rekke merkedager og arrangementer.

Kultur skaper ikke mennesker.

Mennesker skaper kultur.

Margareta Rønneberg

### 5.1 Ungdommens kulturmønstring

Ungdommens kulturmønstring (UKM) er et kulturtiltak for barn og unge mellom 10 og 20 år i hele landet. Gjennom små og store kulturmønstringer har barn og unge en enestående mulighet til å vise frem det de driver med og å treffe likesinnede. Alle er velkommen, enten de samler på beats & loops, danser halling, skjærer store treskulpturer med motorsag, spiller klassisk piano eller lager 3-D animasjoner på PC.

UKM er delt inn i tre nivåer; kommunemønstring, fylkesmønstring og landsmønstring. Alle som melder seg på til kommunemønstringen får være med.

Fra denne blir det tatt ut noen deltagere som representerer kommunen i fylkesmønstringen. Fra fylkesmønstringene blir ca. 25 deltagere sendt videre til landsmønstringen, som vanligvis arrangeres i Trondheim.

I de fleste kommuner kan man delta fra en er 10 år. På landsmønstringen og på mange fylkesmønstringer er aldersgrensen 13 år. UKM er ingen konkurranse. Juryenes utvelgelse skjer på grunnlag av originalitet, kreativitet, publikumskontakt og kvalitet, og de utvalgte deltagerne skal speile bredden i den lokale mønstringen.

Premien for de som går videre er å få stå på en større scene, og treffe ungdommer fra andre steder.

I vår kommune har ungdommens kulturmønstring vært gjennomført med ujevne mellomrom. Fra og med 2005 har en arrangert lokal mønstring hvert år, der barn og unge fra 10 – 20 år får vise hva de holder på med innenfor musikk-, kunst- og kulturuttrykk. Mønstringen har variert i forhold til samarbeidspartnere, men har de siste årene vært gjort i fellesskap med

Bygland og Iveland kommuner. Evjemoen kino har blitt foretrukket som arena, fordi bygget har en del fasiliteter på plass som egner seg for denne typen arrangement. Utfordringene er likevel at bygget mangler ”mingleplass”, øvingsrom, kioskfasiliteter, ”billettluke”, spiserom med godkjent rømningsvei, handikoptolett og en oppgradering av teknisk utstyr.

### 5.2 1. mai

1. mai feiring i Evje og Hornnes er en tradisjon som strekker seg langt tilbake i tid. Siden Furuly Flerbrukshus sto ferdig bygd i 1992, har dette vært plassen for 1. Mai feiring. Det er Evje og Hornnes Arbeiderparti som har tatt ansvaret for feiringen. Det velges en egen komité for arrangementet hvert år. Det søkes kommunen om midler til feiringen.

1. mai arrangementet starter med frokost på Furuly. Deretter er det gudstjeneste i Evje kirke, fulgt av samling ved bautaen der det blir lagt ned blomster og holdt tale til minne om de som gjorde en innsats og falt under krigen. Det blir også lagt ned blomster ved bautaen ved Hornnes kirke. Så samles folk igjen på Furuly, der det er servering, leker og diverse underholdning. Tale for dagen holdes som regel av en representant fra Arbeiderpartiet – fra sentralt hold eller fylkesnivå.

### 5.3 17. mai

Ansvaret for planlegging og gjennomføring av 17. mai feiringa i kommunen ble i k-sak 69/09 gitt til 8. klasse trinnet ved ungdomsskolen. Før dette var ansvaret lagt til 6. og 7. klasse ved barneskolene og lengre tilbake var ansvaret lagt utenfor skolen for å avlaste barnefamiliene.

Det har vært tradisjon at Evje og Hornnes sokn feier 17. mai hver for seg, og kommer sammen til folkefest om kvelden.

Fra og med 2010 er det gjennomført en endring i feiringen, der alle inviteres til Otrahallen for lek og moro etter at togene har gått i Evje og i Hornnes som tidligere.

Folkefesten er høyt prioritert av kommunestyret, og skal gjennomføres som tidligere. Komiteen disponerer 40 000 kroner til feiringen. Etter vedtaket i 2009 har kommunen, ved enheten for kultur, påtatt seg rollen som koordinator for feiringen.

#### 5.4 Jordbærfestival

Jordbærfestival arrangeres hvert år av Otra IL Skigruppa i samarbeid med Evje og Hornnes Handelsstand. Den ble arrangert første gang i 1994. Hver sommer samler festivalen 2-3000 mennesker i Evje sentrum – normalt 3. lørdag i juli mnd. På festivalen selges det jordbær med fløte, det tevles i rensing av jordbær og det er diverse underholdning og musikk. Overskudd fra festivalen går til drift av turløypenettet som Skigruppa driver.

#### 5.5 Kulturminnedagen

Kulturminnedagen arrangeres over hele Europa hver høst i september. Dagen ble markert første gang i Norge i 1993. Norges kulturvernforbund samordner feiringen. Det settes årlig fram et tema og deles ut en pris for best synliggjøring av årets tema. Kulturminnedagen skal bidra til å skape forståelse og interesse for kulturminner og kulturmiljøer gjennom ulike arrangement.

I tillegg er hvert 10de år proklamert Kulturminneår – f.o.m. året 2009.

Evje og Hornnes feiret Kulturminnedag første gang i 1997, da kommunen deltok i en nasjonale Kulturminnestafett sammen med de andre kommunene i regionen. I flere år har det vært tradisjon å feire dagen i Flåt, der årets tema har vært kombinert med et besøk i visningsgruva. Flåt har blitt et nytt møtested og arena. I 2005 ble denne tradisjonen forsterket ved markeringen Geologiens dag og offisiell åpning av visningsgruva.

#### 5.6 Geologiens dag

Offisiell feiring av Geologiens dag ble startet på nasjonal basis i 2005. Geologien har alltid vært viktig i samfunnsutviklingen

og markering er en måte å gi geologien en større plass i folks bevissthet. Markeringen av geologiens dag er også lagt til september. Norsk Geologisk Forening samordner arrangementer på sine nettsider.

Også i Evje og Hornnes har geologiske ressurser hatt stor betydning for lokal-samfunnet. Kommunen har derfor valgt gruvevogner i sitt kommunevåpen. Det er god grunn til å markere Geologiens dag. Evje og Hornnes benyttet den første markeringen i 2005 til offisiell åpning av Flåt besøksgruve og inviterte daværende statsråd Børge Brende til å foreta åpningen.

Siden 2005 har kommunens markering av Geologiens dag blitt kombinert med markeringen av Kulturminnedagen, både fordi de stort sett faller samtidig og fordi de så mange kulturminner i kommunen er knyttet til geologien. Evje og Hornnes museumslag forestår den årlige markeringen sammen med kulturleder, og kommunen yter et fast, årlig tilskudd. Geologiens dag/Kulturminnedagen har blitt en fast tradisjonell merkedag i kommunen som setter fokus på lokal natur og historie. I 2009 ble markering lagt til gravfeltet ved Fennefossen og det nye anlegget Oddens hage på Verksmoen.

#### 5.7 Nyttårsfeiring

I forbindelse med tusenårsskiftet vedtok kommunestyret å starte en fellesmarkering av nyttårsskiftet. Dette skulle innarbeides som et årlig kommunalt arrangement. Samarbeid er inngått med både politi og brannvesen, for å få til oppskyting av raketter i lovlige og trygge former. Det ble nedsatt en komité til arbeidet med nyttårsfeiringen i 2006, som fortsatt sitter.

Arrangementet starter med fakkeltog som går fra Dyrskueplassen via Evjeheimen og Evje sentrum tilbake til Dyrskueplassen. Kl 18.00 skytes det opp raketter inne fra Dyrskueplassen, mens publikum står trygt på utsiden og tilbys gratis kakao og gløgg.

Kommunen bruker ca. 10 000 kroner pr. år til fakler og raketter til arrangementet. Det er innført totalforbud mot oppskyting av raketter i sentrum. Kommunen står for rakettoppskyting kl. 18 – mens publikum tilbys oppskytingsrampe for privat fyrverkeri på dyrskueplassen ved midnatt, der politi og brannvesen er til stede.

## 5.8 Landbrukets dager

Hvert år i august arrangerer foreningen ”Naturligvis – landbruk, mat og opplevelser på Agder” på Evjemoen.

25 organisasjoner, lag og foreninger innenfor landbruk og skogbruk fra Aust- og Vest-Agder, gikk i 2008 sammen om å danne foreningen Landbrukets Dag BA.

Landbrukets dager skal være en møteplass for folk i alle aldre fra hele Agder, og skal gi inspirasjon, glede, opplevelse og kunnskap om alt som skjer innen landbruk, skogbruk og næringer som er knyttet opp mot primærnæringene.

Rundt 150 utstillere selger og informerer om alt fra store maskiner til moderne tømmerdrift med hest, fra tradisjonsrikt håndverk til tekniske hjelpemidler i skog, hus og åker og i jakt, fiske og fritidsutstyr. På Bondegårdstunet finner en mange ulike dyr og diverse aktiviteter, som f.eks. kalvemønstring, hvor barn konkurrerer om å vise fram kalven sin. På et eget kulturorg selger kunsthåndverkere sine produkter. Landbrukets dager tilbyr noe for en hver smak, og ikke minst får en mulighet til å spise god og sunn mat fra serveringsteltet og boder med kortreist mat.

## 6 Kulturarenaer og møteplasser

### 6.1 Lokale kulturarenaer

Fordi støtte til lokale og sentrale kulturarenaer er en del av spillemiddelordningen, er kulturarenaer utfyllende beskrevet i *Sektorplan for idrett, friluftsliv, fysisk*

*aktivitet og folkehelse – lokale og sentrale kulturarenaer for Evje og Hornnes.*

*Med lokale kulturarenaer menes felles lokaler, bygg eller anlegg som gir rom for en eller annen kulturell virksomhet. Lokale kulturarenaer skal fungere som et kulturelt og sosialt møtested for lokalsamfunnet.*

<p>Det er noe ved at mennesker er sammen, at de kan bli noe for hinannen. Ukjent</p>
--------------------------------------------------------------------------------------

Alle kommunens kulturarenaer (idrettsanlegg, ungdomsklubber, konsert- og scenerom, m.m.) skal være attraktive og tilgjengelige og ha universell utforming slik at ingen brukergruppe utestenges.

Det ligger en utfordring i å tilpasse våre kommunale kulturarenaer til stadig endret bruk og nye brukerkrav, samt å se mulige sammenhenger og synergieffekter mellom anleggene.

Det er også en utfordring å videreutvikle kommunale kulturarenaer til å omfatte uterom, parker, gater og andre passende arealer til teater, konserter, utstillinger og annet i arbeidet med å skape et attraktivt og levende lokalsamfunn i tettstedet Evje.

*Furuly Flerbrukshus* har vært under utvikling fra 2008. Bygget huser i dag ungdomsklubb, rockeverksted, lydstudio, kulturskole, frivillige aktivitetsgrupper og brukes til møter i lag og foreninger samt ulike typer kulturformidling. Bygget har også fått oppgradert kjøkkenet.

Formålet med flerbrukshuset er å oppnå fleksible løsninger, slik at lokalene kan brukes til ulike typer formidling.

*Evjemoen kino* brukes i dag til kino, konserter mv., men fremstår som nedslitt og gammelt med store behov for større utvendig og innvendig vedlikehold og universell utforming.

Evjemoen kino er et lokale der det er mulig å samle et større publikum. Kapasiteten er i dag på 300, mot tidligere 450.

Målsettingen er å utnytte salen på en bedre måte, slik at antall publikummere kan økes. I tillegg bør en del andre fasiliteter utbedres, som scene, garderober, øke størrelsen på oppholdsrom/mingleområde, kiosk, toalettforhold, maskinrom, strøm osv. Huset har utviklingsmuligheter og aktiviteten i huset kan økes, der konserter, teater, konferanser og lignende kan foregå oftere enn i dag. Det er nedsatt ei prosjektgruppe gjennom Evje Utvikling som skal være med å utvikle bygget både bygnings- og aktivitetsmessig. Gruppen består av kulturleder, næringsleder og en politisk representant.

**Hornnes Hjelpfengsel** har lenge stått på tiltaksliste for istandsetting for aktiviteter. Hjelpfengselet ble oppført i 1862 som rettslokale og kretsfengsel og er vernet i medhold av lov om kulturminner. Bygningen har stor autentisk verdi. Det er ønskelig å tilrettelegge bygningen for diverse bruksformål og møteplasser – uten å ødelegge det autentiske preget.

**Evje Blå kors hus** i Kyrkjebygda brukes bl.a. av speiderne. Bygget defineres i dag som klubbhus, på lik linje med **Røde kors huset** i gamle Lia skole.

Evje har regionsenterstatus i fylkesplaner og har det største befolkningsgrunnlaget i dalføret. Som handelssenter for de indre bygder og krysningpunkt mellom viktige ferdsselsårer, er Evje et naturlig knutepunkt mellom øst og vest, nord og sør. **Det vil derfor også være naturlig med en sentral kulturarena sentrumsnært til Evje.**

## 6.2 Kirker og bedehus

Kirken har en sentral plass i samfunnet. Kirken er hovedstasjonen for manges ferd gjennom livet. Vi døpes, konfirmeres, inngår ekteskap og stedes til hvile der ved livets slutt. Kirken er med på å gi bygda

karakter og gir innbyggerne en følelse av tilhørighet.

**Kirken** i Evje og Hornnes har to tradisjonsrike kirkebygg å ta vare på.

**Kirken** i Evje og Hornnes har et bredt og innholdsrikt tilbud innen: Gudstjenester, kirkemusikk, menighetskor, konfirmantarbeid, menighetsblad, diakoni, gospelkor for barn og ungdom m.m. Det ytes stor dugnadsinnsats, både med tid og penger. Soknerådene samler inn penger til stillinger innen diakoni og ungdomsarbeid (gospelkor). Det skjer svært mye innen kirkemusikk, og kirken er fullsatt ved flere anledninger. Kirken er en utmerket konsertarena. Arrangementene gir barn og unge anledning til å opptre og utvikle seg. Kirken har et engasjement som omfatter både menighetsarbeid og kulturarbeid

Evje barneskole har et nært samarbeid med Evje kirke og soknepresten. Omvisning i kirken og på kirkegården er en del av dette. Det holdes en årlig skolegudstjeneste over forskjellige tema, der alle skolens elever deltar og har hver sine oppgaver.

### **Utfordringer framover:**

Bygge videre på dagens arrangementer og aktiviteter.

Videreutvikle samarbeidet med andre organisasjoner som driver kristent arbeid. Videreutvikle samarbeidet med andre som driver kulturarbeid (bl.a. kulturskolen).

### **Kirkens bidrag til lokalsamfunnet er:**

Diakoni/besøktjeneste i ensomhet og sorg.  
Ungdomsarbeid: Forebyggende/skapende.  
Arrangere konserter: Kulturelt/samlende.  
Menighetsblad: Informerende.  
Seremonier: Rammer rundt sorg og glede.  
Gudstjenester: Arena for tilbedelse av, og søken etter Gud.  
Trosopplæring: Bibelkunnskap.

### **Andre kristelige aktiviteter**

Det er registrert om lag 60 forskjellige kristelige aktiviteter i kommunen med tilknytning til kirken. Begge sokn har ungdomsforeninger med forholdsvis stor aktivitet, og det er god oppslutning om søndagsskolearbeidet. Bedehusene er senter for tradisjonelt organisasjonsarbeid. Det er flere bedehus i kommunen:

- Fredly bedehus i Flatebygd
- Tryggheim bedehus i Evje
- Fjellhaug bedehus i Krossen
- Hornnes bedehus i Dåsnes
- Moisund bedehus i Moisund

### 6.3 Andre møteplasser

**Biblioteket** er en viktig møteplass for befolkningen. Biblioteket er også en viktig kulturformidler overfor barn og voksne når det gjelder å tilby bøker og andre medier til rekreasjon og personlig utvikling. Videre er biblioteket en viktig kulturarena for nye landsmenn, der de finner bøker på sitt eget språk og lærer å orientere seg i det norske samfunnet.

**Museene** er viktige kilder til opplevelse og kunnskapsformidling, og fungerer som gode møteplasser for folk i alle aldrer og samfunnslag – enten de er tilreisende eller bosatt i lokalmiljøet.

**Idrettsanlegg** fungerer som gode møteplasser der for både unge og eldre. For integrering av nye landsmenn er idrettsaktiviteter viktig i å finne fram til en felles identitet og opplevelse av fellesskap.

**Skolene** er møteplasser for barn, unge og foreldre. Ikke minst er skolene viktige arenaer for integrering av nye landsmenn.

### 6.4 Framtidige kulturarenaer

Høsten 2010 hadde kommune kontakt med kulturhuskonsulent Rune Håndlykken for veiledning i å utrede framtidige kulturarenaer. Det ble gitt følgende råd:

**På kort sikt:**  
Evjemoen Kino:

Storsal i inntil 10 år, men ikke egnet som storsal ut over dette tidsrommet. Bygget vil bli for dyrt å bygge om til dagens krav.

Tiltak som bør gjøres:

- Opprusting scenerigg
- Handikapptoalett

Furuly flerbrukshus

Heller ikke dette bygget er egnet for ombygging. Bygget fungerer bra som ungdomsklubbhus med festsal for mindre anledninger. Tiltak som bør gjøres:

Bygge lager for bedre bruk av festsalen  
Otrahallen:

Brukes til større, sjeldne arrangementer.

**På lang sikt:**

Regional kultursal som erstatter Evjemoen kino:

Flerbrukssal 200 m<sup>2</sup> med 6 m takhøyde og teleskopamfi (kino, arrangement, dans mv)  
- mulig flerbruk m/rådhus mv.

**Den daglige møteplassen for alle:**

**Biblioteket flyttet til sentrum**

- Samle offentlig informasjon, frivillighetssentral, kafé/kaffebar
  - Samle barn, foreldre, ungdom, aktiviteter, seniorkultur, mangfold
  - Lokalt på gateplan midt i sentrum
- Med erfaring fra andre steder mangedobles besøkstallet ved en slik løsning.

## 7 Kultur og næring

Som en del av satsing på kultur i alle deler av samfunnslivet, lanserte regjeringen i 2007 en *Handlingsplan for kultur og næring*. Hensikten med planen er at kultur- og næringslivet skal bidra til mer kreativitet og innovasjon i samfunnslivet. Målet er å få mer kreative bedrifter over hele landet og å gjøre lokalsamfunnene enda mer attraktive enn i dag, spesielt for de unge.

Planen inneholder tiltak som skal styrke samarbeidet mellom kultur- og næringslivet og øke verdiskapingen i kultur- og kulturbaserte næringer.

En stadig større del av økonomien knyttes i dag til varer og tjenester som skal gi

opplevelse og skape identitet. I denne utviklingen er kulturnæringene sentrale. Kunst og kultur, underholdning og opplevelsesindustri er blitt viktige deler av økonomien, både i Norge og internasjonalt. *Stortingsmelding nr. 22 (2004-2005)* *Kultur og næring*, gir en beskrivelse av denne utviklingen som en naturlig del av helhetlig distrikts- og regionalpolitikken. Ved å satse på næringsutvikling som også er basert på kultur, opplevelser og fritid, vil dette være med å gi stedet identitet og attraktivitet.

Følgende momenter er lagt til grunn:

- Det finnes flere verdiskapende næringer i kulturlivet.
- Kultur inngår som innsatsfaktor i andre næringer.
- Kultur og kulturbaserte næringer spiller ofte en viktig rolle i lokal og regional utvikling.
- Kreativitet og idériksomhet er egenskaper som er viktige for næringslivet og som finnes i kulturlivet.

En bevisst satsing på kultur og kulturnæringer er sentralt i arbeidet med å skape attraktive lokalsamfunn, tettsteder og byer. Et mangfoldig kunst og kulturtilbud bidrar til å styrke livskvaliteten, bygge identitet og er viktig for profilering og merkevarebygging.

En bevisst satsing på kunst og kultur kan tilføre lokalsamfunnene kreativitet og dynamikk. Det kan igjen føre til etablering av kulturbaserte næringer, og at tradisjonelle virksomheter ønsker å etablere seg i området. Det kan også bidra til å gjøre stedet mer attraktivt å bo og arbeide i, og øke interessen for stedet som reisemål. På denne måten kan kultur bidra til å skape nye arbeidsplasser.

*For å få til et samarbeid som er fordelaktig for både kulturlivet og næringslivet, er det en forutsetning at det finnes et mangfoldig kulturliv med høy kvalitet som utgangspunkt for samarbeidet.*

### **Kulturnæringer**

Kulturelle produkter er definert som produkter med formål å kommunisere med/til konsumenten. Dette innebærer at kulturnæringene defineres som næringer som fremstiller slike produkter for salg.

- Annonse- og reklamevirksomhet
- Arkitektur
- Bibliotek, museum, etc.
- Bøker, aviser, blader, etc.
- Design
- Film, foto, video
- Kunstnerisk virksomhet (utøvende og skapende kunst, kunsthåndverk)
- Musikk
- TV, radio

### **Kulturbaserte næringer**

Kulturbaserte næringer er næringer der den kunstneriske og kulturelle dimensjonen er fremtredende, og som er svært avhengig av innsatsfaktorer (varer og tjenester) fra kulturnæringene.

Kulturnæringene er svært viktige for verdiskapingen i de kulturbaserte næringene og omvendt. Det er dette samspillet som gir mulighetene for å utløse kulturnæringenes verdiskapingspotensial.

I Evje og Hornnes kommune gis følgende eksempler på kulturbaserte næringer:

- Reiselivsnæringer, herunder Setesdal Mineralpark, Flåt besøksgruve, Evje Mineralsti, Oddestemmen Steinsliperi, Troll Aktiv, Viking Adventures, Destinasjon Setesdal, Oddens hage, Otrahallen AS, Otraportalen AS, Otratur og løypeservice.
- Gårdsturisme, herunder Hodne gård
- Arrangementer, herunder Landbrukets dager

Det ligger en stor utfordring i å gjøre bruk av statlige virkemidler innen 2014. Tiltak som bør utredes som kulturbasert næring:

- Hornnes hjelpeselskap (utstilling og salg av kunst og brukskunst m.v.)
- Utvidet Gruve- og Mineralturisme
- Festivaler og arrangementer (nye)

## 8 Økonomiske virkemidler

Økonomiske virkemidler kan stimulere til at unge får videreutvikle spesielle talenter, og stimulere til frivillig arbeid i kulturlivet.

Det går langsomt uten penger, men det går. Bjørnstjerne Bjørnson

### 8.1 Kulturmidler

Evje og Hornnes kommune gir årlige tilskudd til diverse aktiviteter innenfor kulturlivet. Midlene skal stimulere det frivillige kulturarbeidet i kommunen. Midlene tildeles etter søknad og gis til generelt aktivitetsarbeid i lag og foreninger eller til spesielle arrangementer/aktiviteter. Kommunestyret vedtok retningslinjer for tildeling i sak 58/05. Det er utarbeidet søknadsskjema for ordningen. I k-sak 5/10 ble søknadsfristen satt til 1. april hvert år og retningslinjene for utdeling ble justert.

### 8.2 Kulturstipend

Coop Kulturkasse deler årlig ut 2 kulturstipend, gjennom kommunen, hver på kr 10 000 – til talentfull ungdom eller ungdomsgrupper mellom 12 og 22 år. Midlene kommer bl.a. fra fondet etter det tidligere samvirkelaget i Hornnes. Kulturstipendet deles ut over 10 år fra og med 2007 til og med 2016. Søknader vurderes av en komité, nedsatt for valgperioden. Bostedsadresse eller opphav i kommunen er en betingelse for å motta stipendet.

### 8.3 Idrettsstipend

Tidligere delte kommunen ut et idrettsstipend og et kulturstipend, hver på kr 5000. I k-sak 6/10 ble det vedtatt å gjøre disse om til 2 idrettsstipend frem til og med 2016 (så lenge ordningen med Coops Kulturkasse varer). Søkerne må nå være mellom 13 – 19 år. Bostedsadresse eller opphav i kommunen er en betingelse for å motta stipendet. Stipendene deles ut annet hvert år, i partallsår.

### 8.4 Kulturpris

I 1989 vedtok kommunen å dele ut en årlig kulturpris. Prisen deles ut etter nominasjon og går til enkeltpersoner eller foreninger, amatører eller profesjonelle kulturarbeidere / kunstnere som over lengre tid har:

- utmerket seg ut over kommunens grenser
- har vist evne til fornyelse og framgang
- har vist evne til å stå på og ikke gi opp
- har vært med på å utvide kulturtilbudet
- i enkelttilfeller har gjort spesielle bragder

Prisen ble delt ut første gang i 1991. Fra 1993 deles prisen ut annet hvert år.

### 8.5 Frivillighetspris

I 2010 ble det vedtatt å opprette en årlig kommunal frivillighetspris. Kommunen har vedtatt å bruke kriterier utarbeidet av Frivillige Norge, som lyder slik:

*”Prisen skal gå til en initiativrik person, lokal forening eller gruppe som har utmerket seg med frivillig innsats, engasjement og pågangsmot til beste for den enkelte og/eller samfunnet. Frivillighetens bredde og mangfold, både med tanke på organisasjonsform, tematikk, alder og kultur, skal gjenspeiles i et tilsvarende mangfold blant prisens vinnere. Prisen kan gis på grunnlag av innsats over lengre tid eller i et tidsavgrenset prosjekt.”*

Prisen ble delt ut første gang i 2010 med politisk utnevnt kandidat. F.o.m. 2011 vil prisen deles ut etter offentlig nominasjon.

### 8.6 Andre kommunale tilskudd

Kommunen tilbyr gratis leie av lokaler og idrettshaller for barn og unge. I følge vedtak i k-sak 11/08 skal Furuly kulturhus og gymsalen på Evje kunne brukes gratis til kulturaktiviteter av barn og unge opp t.o.m.17 år, under voksen ledelse. Fra og med 2010 har kommunestyret også vedtatt å betale all hall-leie for barn og unge opp t.o.m.17 år i Otrahallen. I 2008 og 2009 ble det bevilget en årlig ramme på kr 150 000 til samme formål. Kommunen yter videre et årlig tilskudd på kr 50 000 til Otra IL for løypekjøring. I k-sak 7/07 ble det gjort et historisk vedtak, der barn og unge t.o.m. 17 år skal

få trene gratis i alle kommunale idrettsanlegg og i Otrahallen. Våren 2008 ble dette fulgt opp med et nytt vedtak i k-sak 11/08, der barn og unge opp t.o.m. 17 år får leie gratis i kommunale lokaler, om man har med seg en voksen ansvarlig. I det samme vedtaket ble det bestemt at lokale lag og foreninger, der medlemmene er over 17 år, skal betale sjølkost ved leie av kommunale lokaler.

### 8.7 Spillemidler og andre statlige og fylkeskommunale tilskudd

Søkere om tilskudd av spillemidlens overskudd til idrettsanlegg kan være kommuner, fylkeskommuner, idrettslag, andelslag eller andre sammenslutninger. For andre sammenslutninger må lagets vedtekter forhåndsgodkjennes av Kulturdepartementet (KKD). Spillemiddelordningen forvaltes gjennom fylkeskommunen.

**KKD** forvalter ordningen ”Tilskudd til regionale møteplasser og formidlingsarenaer for kultur” som utgjør 60 % av overskuddet til fordeling.

**Fylkeskommunen** forvalter ordningen ”Desentralisert ordning for tilskudd til kulturhus” som utgjør 40 % av overskuddet til fordeling. Fylkeskommunen har også egne støtteordninger til diverse kulturelle tiltak.

**Riksantikvaren** har støtteordninger til bevaring av kulturminner. Søknad rettes til fylkeskommunen, som forvalter midlene.

**Norsk kulturråd** har ulike støtteordninger som turné og arrangementsstøtte for rock og populærmusikk, festivalstøtte, utstillingsstøtte til kunstnere i etableringsfasen, innkjøpsordninger, støtte til innspillinger, støtte til utvikling av scenekunst og gjestespill samt støtte til ulike kulturverntiltak og kulturbygg.

**Norsk kulturminneforbund** gir støtte til fredete og vernede kulturminner.

**ABM utvikling** har diverse støtteordninger til museum-, arkiv- og bibliotekvirksomhet

**Innovasjon Norge** har støtteordninger for kulturbaserte næringer gjennom Agder fylkeskommuner.

**Stiftelsen UNI** støtter tiltak som verner historiske bygninger.

### 8.8 Investeringer, drift og vedlikehold

Idrettsanleggene i kommunen er i dag i stor utstrekning bygd opp og drevet av de enkelte aktivitetslag og organisasjoner. Kommunens engasjement begrenser seg stort sett til årlig økonomisk støtte. Resten gjøres på dugnad i regi av idrettslagene. Unntaket fra dette er idrettsbygget på Evje, gymsaler, basseng og nærmiljøanlegg ved skolene, der kommunen er eier og forestår daglig drift og vedlikehold. Kommunen har også ansvaret for nødvendig vedlikehold av oppmerkede, tilrettelagte turstier (Naturstien, Allmannavegen m.v.), mens Otra IL har ansvar for skiløypekjøring. De siste par år har kommunen investert en del midler i Furuly flerbrukshus. Evjemoen kino driftes av Evjemoen Næringspark, og kommunen betaler leie ved bruk. Det er viktig at det blir tatt høyde for drift og vedlikehold ved utvikling av nye idrettsanlegg og andre kulturarenaer, både med tanke på personell og økonomi.

For Flåt gruveområde er midlene fra utleie av Evje Mineralsti og Flåt jaktområde er i flg. avtalene øremerket til vedlikehold og videre utvikling. F.t. utgjør dette ca kr 8 000 per år og disponeres av Forvaltning. Det er videre satt av et fond til vedlikehold og videre utvikling av Allmannavegen. Også dette disponeres av Forvaltning.

Likeledes finnes det fondsavsetning for museum som kan brukes til div. tiltak som forbedringer og innkjøp til samlingene. Museumsfond disponeres av Kultur.

## 8.9 Ressurser

### 8.9.1 Budsjett og regnskap 2009/2010

	Ansvarsområder	Budsjett 2009	Regnskap 2009	Budsjett 2010
3200	Kulturadministrasjon	1 059 500	947 641	1 256 900
3201	Museum	654 900	665 876	686 400
3202	Evje Kino	25 000	47 358	25 000
3203	Bygdebøker	0	0	0
3206	Ungdommens kommunestyre	30 000	18 450	30 000
3209	Biblioteket	962 700	959 222	990 300
3210	Musikk- og kulturskolen*	871 300	726 460	915 400
3211	Spillemidler	0	0	0
3214	Gards- og ættesoge	199 100	199 100	465 500
3218	Den kulturelle skolesekken	0	0	0
3219	Ungdomsprosjekt	495 000	423 559	509 000
3220	Folkehelse	77 000	77 000	0
3221	Furuly	0	221 320	0
3222	Den Kulturelle Spaserstokk	0	0	0
3223	Lavterskeltilbud	0	0	0
<b>32</b>	<b>Kultur</b>	<b>4 374 500</b>	<b>4 285 985</b>	<b>4 878 500</b>

\* Tall for musikk- og kulturskolen gjelder Evje og Hornnes kommune

### 8.9.2 Personale ved kulturenheten 2009/2010

Område	Årsverk 2009	Årsverk 2010	Kvinner 2009/2010	Menn 2009/2010	Gj.snittlig stillingsprosent
Administrasjon	1.00	1.00			
Kulturskole*	1.8	1.95			
Bibliotek	1.13	1.13			
Ungdomsklubb	1.10	1.10			
Gards- og ættesoge	0.50	0.50			
Folkehelsekoordinator	0.40	0			
<b>Totalt</b>	<b>6.05</b>	<b>5.68</b>	<b>11 / 11</b>	<b>9 / 8</b>	<b>27,85 / 32,35</b>

\* Tall for kulturskolen gjelder Evje og Hornnes kommune

### 8.9.3 Driftsutgifter idrett, friluftsliv og fysisk aktivitet

Driftsutgifter idrettsanlegg	Regnskap 2007	Regnskap 2008	Regnskap 2009	Budsjett 2010
<b>Kultur</b>				
Leie av haller – barn og unge	165.000	165.000	165.000	215.000
<b>Drift:</b>				
Vedlikehold, klippeavtale	149.000	149.000	149.000	149.000
Strøm, brøyting, islegging m.v.	100.000	100.000	100.000	100.000
Tilskudd Otrahallen AS	100.000	100.000	100.000	150.000
Tilskudd løypekjøring	25.000	50.000	50.000	50.000
Tilskudd Otra IL				100.000
<b>Sum driftsutgifter idrett</b>	<b>539.000</b>	<b>564.000</b>	<b>564.000</b>	<b>764.000</b>
<b>Driftsutgifter friluftsliv</b>				
Vedlikehold av turløyper	5.000	5.000	5.000	8.000

## 9 Kulturinformasjon

### 9.1 Kulturkalender via kommunens hjemmesider

Kommunen har et allsidig fritidsliv, med mange ulike aktører. Pr. dags dato finnes det ikke noe sted der publikum kan få en **samlet oversikt** over det som skjer. Kommunens nye nettløsning gjør det mulig å få en slik samordning i fremtiden.

### 9.2 Moisund-Avis.com

Gratisavisa Moisund-Avis.com ble startet i 2009 av de samme initiativtakerne som også drifter nettstedet [www.moisund.com](http://www.moisund.com). Kommunen bruker både avisen og nettstedet for å få ut sin informasjon.

### 9.3 Petrusplassen/Evje Turistinformasjon

Petrusplassen/Evje Informasjonssenter er et sted som kan nyttes for informasjon om arrangementer og tiltak, spesielt for tiltak som er av interesse for både fastboende og tilreisende.

### 9.4 Digitale infotavler

I vårt moderne samfunn er det mulig å informere publikum om det som skjer via digitale skjermer. Strategiske steder som butikker, idrettshall, skoler, bibliotek og andre møteplasser kan være steder å synliggjøre fritidstilbudet. Ikke alle abonnerer på lokalaviser, eller bruker internett. Digitale infotavler kan derfor supplere og gjøre at flere kan følge med på det som skjer.

### 9.5 Samordning av informasjon

#### 9.5.1 Arrangementer

Enheten for kultur har et mål om å samle alle som driver med arrangementer og som ønsker å få oversikt over det som skjer i

kommunen, med målsetting om å lage et kulturårshjul.

Hensikten er å unngå for store kollisjoner og få en bedre oversikt over det vi allerede har, og deretter se på muligheter for samarbeid og utvikling av andre og større kulturarrangementer.

#### 9.5.2 Samlet oversikt over fritidstilbud for barn og unge

En oversikt over fritidstilbud for barn og unge vil være et viktig verktøy, slik at de lettere kan velge mellom fritidstilbud etter behov og ønske.

#### 9.5.3 Samlet informasjon til turister

Det er et behov å samordne opplevelser og severdigheter som kommunen har å tilby i et kart rettet spesielt mot turister. Det er i dag ingen samlet oversikt over turstier, attraksjoner og andre tilbud av interesser for tilreisende. Også for kommunens innbyggere vil et slikt kart være til nytte.

#### 9.5.4 Digitalt lokalhistorisk arkiv

Det meste av kommunens lokalhistorie er i dag i analogt format og mangler en samlet oversikt. Digital registrering av materialet vil være nødvendig for trygg oppbevaring og tilgjengelig informasjon i framtida. Det vil medføre mye arbeid å få dette gjort. Det vises spesielt til museets store og verdifulle arkivmateriale på gruvedrift m.v. Det er behov for å finne ut av hvordan en skal løse denne utfordringen, både med hensyn til valg av digitaliserings- og registreringsmetode.

**Det framtidige digitale arkivet bør gjøres tilgjengelig for allmennheten i biblioteket, på lik linje med kommunens fotoarkiv.**

## 10 Framtidige tiltak

### 10.1 Utdanningstilbud ved Setesdal videregående skole avd. Hornnes:

I samråd med fylkeskommunen og den videregående skolen, ønsker kommunen å vurdere mulighetene for å opprette nye utdanningstilbud innenfor følgende tema:

#### 10.1.1 Musikk, dans, drama, bildekunst

Kommunens kulturskole har i dag lærere med høy utdanning (master), med gode muligheter til å gi elever videre utdanning innenfor disse områdene.

#### 10.1.2 Idrett og friluftsliv

Hornnes idrettspark og Otrahallen gir gode muligheter til idrettsutøvelser og trening på stedet. Nærområdet for øvrig er et eldorado for friluftsliv. Fjell og vann gir muligheter fra kanopadling til mer ekstreme aktiviteter som rafting, elvekajak, riverboard, fjellklatring og paragliding. Otra IL har flere undergrupper og driver flere anlegg i området - herunder Høgås skianlegg med gode tilbud om vinterløyper.

#### 10.1.3 Geologi

Evje/Ivelands- området har en spesiell geologi som er kjent i inn- og utland og er mye brukt i ekskursjoner og undervisning. Det ville derfor være naturlig med studier i geologi i den lokale videregående skolen. Områdets geologi har vært brukt i studier under København og Århus universiteter i Danmark, Leeds universitet i England, flere tyske universiteter, Ås universitet i miljø- og biovitenskap og Agder universitet/Høgskolen i Agder.

### 10.2 Spesiell satsning som gir kulturtilbud til alle

#### 10.2.1 Møteplasser for integrering av nye landsmenn

Kulturaktiviteter og kulturopplevelser gir store muligheter til integrering, der språk kan være underordnet.

Furuly Flerbrukshus rustes for allsidig aktivitet, der alle uansett alder eller etnisk bakgrunn kan få mulighet til å delta.

Kulturskolen og Ungdomsklubben er tilrettelagt for mange aktiviteter, og er en arena for integrering blant barn og unge. Evjemoen kino er åpen for alle og fungerer som en arena for integrering. Alle idrettsarenaer stiller i en særklasse i integrering.

**Det vil også være naturlig å arbeide for en sentral kulturarena sentrumsnært til Evje, som vil være lett tilgjengelig for alle.**

#### 10.2.2. Kulturtilbud for alle

Totalt sett er det i dag de voksne som har færrest tilbud innen kultur. Det er derfor et mål å arbeide for å få til:

- Et mer variert konserttilbud
- Teaterforestillinger for ulike aldersgrupper
- Kunstutstillinger
- Økt forfatterbesøk
- Salgsutstillinger av lokalt kunsthåndverk m.m.

#### 10.2.3 Festivaler/kulturdager

I samarbeid med frivillige og næringsliv vil kommunen kunne bidra til å skape kulturdager og festivaler i tilknytning til feriedager og lignende, som kan sette Evje på kartet og fremme trivsel i lokalmiljøet. Da det er mange festivaler i landsdelen, kan det være klokt å bygge videre på eksisterende arrangementer som f.eks. Jordbærfestivalen, som allerede er godt etablert og har blitt en tradisjon i det lokale og regionale miljøet.

## 11 Prioritert handlingsplan 2010-2014

Kap.	Tiltak	Antatt kostnad	Ansvar og samarbeid	År
2.2	Utrede behov om <b>og sammen- setning av</b> fast utvalg for kultur	Møtegodtgjørelse	EH kommune	2010
2.3	Vurdere behov om økte <b>stillings- ressurser:</b> <ul style="list-style-type: none"> <li>• Bibliotek</li> <li>• Kulturskole</li> <li>• Kinodrift</li> <li>• Arrangementer</li> </ul>	Admin./politisk	EH kommune	2010- 2014
3.4	Synliggjøre frivilligheten <ul style="list-style-type: none"> <li>• Pris</li> <li>• Økt ramme kulturmidler</li> </ul>	Admin./politisk	EH kommune	2010 2011
4.1	Den kulturelle skolesekken <ul style="list-style-type: none"> <li>• Utrede bruk av kulturminner</li> </ul>	Admin.	EH kommune	2010
4.3	Turstier/friluftsliv – se prioritert handlingsplan, Sektorplan for idrett, friluftsliv m.v.		Spillemidler, EH kommune Otra IL o.a.	2010- 2014
4.3	Idrettsarenaer – se prioritert handlingsplan, Sektorplan for idrett, friluftsliv m.v.		Spillemidler Otra IL EH kommune	2010- 2014
4.4	Innkjøp til fotosamlingen	Ukjent	EH kommune	2012- 2014
4.5	Museum <ul style="list-style-type: none"> <li>• Brosjyre og infoskilt</li> <li>• Økt stilling for geologisk assistent (fra 50 til 80 %)</li> <li>• Forbedre utstillinger (geologi, bergverk)</li> <li>• Bedre lagerkapasitet</li> </ul>		Setesdalsmuseet IKS	2010 2011
4.5	Museum <ul style="list-style-type: none"> <li>• Innkjøp til samlingene</li> </ul>	Ukjent	Setesdalsmuseet EH museumslag	2010- 2014
4.6	Kulturminner			
4.6.1	Digital kartlegging	Ukjent	EH kommune	2011
4.6.2	Formidling <ul style="list-style-type: none"> <li>• Tingberget på Evjemoen (rydding, skilt)</li> <li>• Bispestolene (skilt fra fv)</li> <li>• Verksmoen (Slagghaug, Mattebua m.v., skilting)</li> <li>• Videreutvikling i Flåt</li> <li>• Bedre skilting</li> <li>• Setesdalsbanen – skilting av kulturminner langs sykkelrute 3</li> </ul>		EH kommune Evje Utvikling St. vegvesen  Agder Energi Evje Utvikling (LISA) Midt-Agder Friluftsråd	2010 2011  2013 2011 2012

	<ul style="list-style-type: none"> <li>Hornnes Hjelpemiddelstandsetting av bygg for utstillinger mv</li> </ul>	3 – 4 mill.	EH kommune Evje Utvikling, Arendal Fengsel avd. Evje	2010-2014
4.7	Gards- og ættesoge for Evje	3 mill.	EH kommune	2011-2015
6.1	Utrede framtidige behov for kulturarenaer (Bygg og anlegg)	Admin.	EH kommune	2010-2012
6.1	Utbedring Furuly <ul style="list-style-type: none"> <li>Bygg</li> <li>Uteareal</li> </ul>	Admin.	EH kommune 500.000 til lager <b>Arealbruksplan</b>	2010-12 2011
6.1	Utbedring av Evjemoen kino		Evje Utvikling	2011
6.3	Utrede sentrale møteplasser	Admin.	EH kommune	2010
7	Utrede kultur- og næringsprosjekter <ul style="list-style-type: none"> <li>Hornnes Hjelpemiddelstandsetting</li> <li>Festivaler</li> </ul>	Admin.	Evje Utvikling EH kommune	2010-2014
9	Informasjon <ul style="list-style-type: none"> <li>Kulturkalender</li> <li>Digitale infotavler</li> <li>Samordne tiltak</li> <li>Oversikt over fritidstilbud for barn og unge</li> <li>Opplevelseskart reiseliv</li> <li>Digitalt lokalhistorisk arkiv</li> </ul>	Admin.	EH kommune Evje Utvikling  EH kommune Evje Utvikling EH kommune	2010 2011  2010 2010 2011-2014
10,1	Utdanningstilbud ved Setesdal videregående skole		Setesdal Videregående	2014
10.2	Utrede dagens kulturtilbud mot framtidens behov <ul style="list-style-type: none"> <li>Et bredt kulturtilbud til alle</li> <li>Festivaler/ kulturdager</li> </ul>	Admin.	EH kommune	2010-2014

## 12 Vedlegg

### 12.1 Styringsdokumenter lagt til grunn for planarbeidet:

#### Kultur

Lov om offentlige styresmakters ansvar for kulturverksemd (Kulturlova) av 29.6.2007 nr. 89

Lov om grunnskulen og den vidaregåande opplæringa (Kulturskolelova) av 5.6.1997

St. meld. nr. 48 (2002-2003) Kulturpolitikk fram mot 2014 (Kulturmeldinga)

St. meld. Nr. 22 (2004-2005) Kultur og næring

St. meld. Nr. 8 (2007-2008) Kulturell skulesekk for framtida

**Soria Moria- erklæringen og St.prp. 1 (2009-2010) – Kulturløftet II**

**Kulturpolitikk for framtida – inspirasjonsdokument for lokal kulturutvikling. Norsk kulturforum i samarbeid med KS 2010**

**På vei til mangfold – Rammeplan. Norsk Kulturskoleråd 2003**

**Skapende læring – strategi for kunst og kultur i opplæringa. Kunnskapsdep. 2007**

**Kulturskolen – utvikling av de kommunale kulturskolene som gode lokale ressursentre.**

**Nasjonalt senter for kultur og opplæring 2010.**

Kulturplanlegging i norske byer og tettsteder. Miljøverndep. 1993

Kultur og næring – Handlingsplan. Nærings- og handelsdep. m.fl. 2009

To mål – to midler. Veileder for kulturnæringene. Handelshøgskolen 2010

Strategisk plan for kulturformidlinga i Aust-Agder 2010-2013

Et godt varp – strategisk plan for kulturminner og kulturmiljø i Aust-Agder 2010-2013

Kommuneplan for Evje og Hornnes kommune (2010-2020)

#### Arkiv, Museum og bibliotek

Lov om arkiv (arkivloven) av 4.12.1992 nr. 126

Lov om folkebibliotek (bibliotekloven) av 20.12.1985 nr.18 (med endringer av 2010)

Lov om opphavsrett til åndsverk m.v. (åndsverksloven) av 5.12.1961 nr 2

NOU 1996: 7 Museum – mangfold, minne og møtestad

St.meld.nr.22 (1999-2000) Kjelder til kunnskap og oppleving (ABM- meldinga)

St. meld. Nr 23 (2008-2009) Bibliotek – møtested, kunnskaps- og kulturarena i en digital tid

St. meld. Nr. 24 (2008-2009) Nasjonal strategi for digital bevaring og formidling av kulturarv

Aust-Agder fylkeskommune: Museumsplan for Aust-Agder fylke (2002-2005)

Kommunedelplan for museum, kulturminne og kulturmiljø (2003-2006)

Selskapsavtale for Setesdalsmuseet IKS av 1.1.2005

Avtale om Avtale om drift av museumsanlegg av 14.7.2005

#### Kulturminner

Lov om kulturminner nr. av 9. juni 1978 nr. 50, med endringer av 1.1.1990

St. meld. Nr 16 (2004-2005) Leve med kulturminner

St. meld. Nr. 25 (2002-2003) Regjeringens miljøvernpolitikk og rikets miljøtilstand

NOU 2002: 1 Fortid former framtid - utfordringer i en ny kulturminnepolitikk

Et godt varp – Strategisk plan for kulturminner og kulturmiljø i Aust-Agder 2010-2013

Kommuneplan for Evje og Hornnes kommune (2004-2014)

Kommunedelplan for museum, kulturminne og kulturmiljø (2003-2006)

#### Idrett og friluftsliv

Lov om friluftsliv av 28. juni 1957 nr.16, med endringer av 8. 6.1990

RPR for barn og unge, Kgl. res. av 1. september 1989  
St. meld. nr. 46 (1988-89) Om miljø og utvikling  
St. meld. nr. 14 (1999–2000) Idrettslivet i endring  
St.meld. nr. 39 (2000-2001) Friluftsliv - ”Ein veg til høgare livskvalitet”  
St. meld. Nr. 23 (2001-2002) Bedre miljø i byer og tettsteder  
St. meld. nr. 16 (2002–2003) Resept for et sunnere Norge  
Rundskriv T-5/98 Tilgjengelighet for alle  
Handlingsplan for fysisk aktivitet (2005–2009)

Fullstendig liste over sentrale styringsdokumenter som gjelder idrett og friluftsliv er gitt i *Sektorplan for idrett, friluftsliv, fysisk aktivitet og folkehelse 2010-2013*

## 12.2 Museale samlinger:

### 12.2.1 Samlinger ved Bygde- og bergverksmuseet på Fennefoss

#### A Bondekultur:

1. Gardsredskap
2. Husgeråd på en gammel gard
3. Gammelt kjøkken
4. Bygdeslakterens utstyr
5. Stove frå år 1900
6. Kvinnehusflid m/spinning, veving
7. Snekkerverkstad – med emnetresamling
8. Skomakerverksted
9. Smie
10. Rosemåling, samtidskunst
11. Ølhønesamling

#### B. Naturhistorie, gruvedrift og arbeiderkultur.

1. Norske mineral, med hovedvekt på lokale og regionale
2. Minerala frå Landsverk I/Evje Mineralsti
3. Mineralsamlingene til de lokale samlerne T. Gautestad, K. Dale, O.S. Hansen
4. Edelsteinutstilling/slipte smykkesteiner
5. Bergartsamling, Evje
6. Thortveititt-utstilling
7. Flåt gruver/arkivmateriale
8. Flåt gruver/fotosamling
9. Flåt gruver/artikkelsamling
10. Flåt gruver/intervjuprosjekt
11. Evje Nikkelverk, arkiv, foto, artikler, intervju
12. Evje Nikkelverks laboratorium
13. Elektroskop m/utstyr utvikla av Madame og Pierre Curie
14. Lektor Johnes geologiske bibliotek
15. Nikkelverkets bibliotek
16. Redskap fra steinhoggerindustrien

17. Kartsamling, geologiske forekomster
  18. Theodor Gautestads steinsliperverksted - den første i landet på cabuchon
  19. Bergartsamling fra Nedre Setesdal – gave fra København Universitet
  20. Faner fra Fåt Gruve og Evje Nikkelverk Gruvearbeiderforening
- C. Skoleavdeling m/utstyr frå seminar, landsgymnas, lærarlæringskole, amtskole, grunnskole 1840 - 2000. Samlinga har m.a. 5000 barnebøker.
- D. Apotek med apoteklaboratorium.
- E. Blokkmakerverksted. Ei svært spesiell samling frå et blokkmakerverksted i Bergen
- F. Raritetskabinett med m.a. flaskesamling på 2000 flasker.
- G. Smie med store mengder utstyr – m.a. etter Knut Bjørgulvsen Kjetså, Hornnes.
- H. Verkstaden til Osmund Tveit, Tveit i Hornnes (lokal oppfinnar).

### **12.2.2 Utstillinger og samlinger ved Forsvarsmuseet på Evjemoen**

#### A Etablering av Evjemoen som ekserserplass og bruk 1912-1940

1. Avtale om Statens kjøp av eiendommen i 1912.
2. Grunneierkart.
3. Avtale om manøverrett på privat grunn.
4. Foto- og dokumenter av Nordre leir under etablering og bruk 1912-1940.
5. Nøytralitetsvern 1914 – 18.
6. Utstilling av materiell og utstyr som var i bruk i perioden 1914-1940.
7. Okkupasjonen 9. april – 13. april 1940.
8. Avtale om opphør av motstand, demobilisering.

#### B Etablering av Søndre leir 1940-1945

1. Fotografisk dokumentering av bygging av Søndre leir 1940-1943.
2. Fotografier fra okkupasjonstiden i Evje og Hornnes.
3. Leirkart som viser alle bygninger som ble oppført av tyskerne.
4. Utstilling av tysk materiell og utstyr i bruk av okkupasjonsmakten.
5. Minneplate m/protokoll over personer rullført i IR 7.
6. Hjemmefronten/motstandsbevegelsen
7. Dagliglivet i lokalsamfunnet under okkupasjonen i bilder og gjenstander.
8. Frigjøringen 8. mai 1945 og norsk overtakelse av leiren.

#### C Evjemoen 1945 – 1954

1. Virksomheten 1945 – 1954 i bilder.
2. Materiell og utstyr under bruk i utdannelsen til Tysklandsbrigaden.

#### D Infanteriets øvingsavdeling nr 2 1954 - 1995

1. Opprettelsen av IØ 2 og etableringen 1954.
2. Bilder og dokumenter fra den første tiden med opprustningen av leiren.
3. Materiell og utrustning under bruk 1954 – 1995.
4. Minneavdeling med trofeer, premier og plaquetter fra IØ 2.

5. Bildegalleri over IØ-sjefer 1954 – 1995.
6. Utbygging av Evjemoen skyte- og øvingsfelt.
7. Historien om utvidelsen av skyte- og øvingsfeltet
  - utredninger
  - alternativer
  - Evje Øst (modell over feltet)

#### E Agder regiment 1995 – 2002

1. Flytting av regimentet til Evjemoen.
2. Organisasjon og oppdrag i bilder, kart og dokumenter.
3. Materiell og utstyr brukt under utdanningsvirksomheten 1995 - 2002.
4. Øvelse Cooperative Banners (Partnership for Peace) 1997 og 2000.
6. Evjemoen som øvingssted for andre NATO-land.
7. Spesielle arrangementer i bilder og gjenstander.
8. Minneavdeling med trofeer, plaquetter sjefsgalleri 1726 – 1995.
8. Kampen om Evjemoens berettigelse som fremtidig militært utdanningssted.
9. Nedleggelse og avvikling. Kommunens overtakelse av leiren.

#### F Spesialenheter og militære anlegg i Evje og Hornnes kommune 1914 – 2002

1. Artilleriets virksomhet (BABN I og AR 4)
2. Forsyningsregiment nr 3
3. Arsenalet på Sørlandet
4. Proviantmagasinet på Sørlandet
5. Sanitetsmagasin Sørlandet
6. HVKs tekniske virksomhet/verksteder
7. Sambandslager og verksted
8. Andre militære anlegg i Evje og Hornnes kommune

#### G Spesialutstilling

1. Skomakerverksted.
2. Skredderverksted.
3. Vedlikeholdsavdeling.
4. Kjøkken og forpleining med feltkjøkken.
5. Voksenopplæringen.
6. Velferdstjenesten og leiravisen ”Evjingen”.
7. Idrettstjenesten.
8. Evjemoen kapell

#### H Undervisning

1. Kombinert foredragssal og salong med alt nødvendig inventar i 2. etasje. Det finnes overheadprojektor, diasfremviser, kinolerret, talerstol m.m.
2. Bibliotek med bøker som har tilknytning til militærhistorien.

## 12.3. Registrerte kulturminner i Evje og Hornnes kommune

### 12.3.1 Fornminner:

#### **Gravfelt**

Det mest synlige gravfeltet ligger på Verksmoen. Gravene er datert fra Romersk jernalder og folkevandringstida. Før Evje nikkilverk dumpa slagg over store deler av feltet, var dette det største gravfeltet i Setesdal. Etter nedlegginga av nikkilverket har området vært under utbygging av nye industritiltak, slik at flere av gravhaugene er vekk. Av de haugene som er tilbake, er den såkalte Kongshaugen den best bevarte og synlige. Gravfeltet ble restaurert og tilrettelagt som kommunens Tusenårssted i 2000. Det ble plantet en ask for å symbolisere Yggdrasil. Gravfeltet er skiltet med brune severdighetsskilt fra rv9. Funn fra gravfeltet er på Universitetets oldsaksamling.

Det er og gravfelt på Evje prestegard, Rosseland, Åvitsland, Gautestad, Røyrtveit, Kleveland, Håland og Nordbø i Evje og på Moseid, Senum, Moi, Kjetså, Haugland, Jortveit og Kallhovd.

#### **Runesteiner**

*Galtelandssteinen* sto opprinnelig på Verksmoen og er en av landets mest nøyaktig daterte runesteiner, fra ca 1017. En annen runestein ble også funnet her. Begge disse er i dag på Universitetets oldsaksamling. En kopi av Galtelandssteinen er reist i gravfeltet på Verksmoen.

#### **Tingberg**

Det best synlige og bevarte tingberget ligger i Nordre leir på Evjemoen. Det er mindre synlige og godt bevarte tingberg også ved Arnedalsvegen i Evje og ved Hornnes skole i Hornnes.

#### **Bygdeborger og andre fortidsminne**

Det er jernalderveger med gravhauger langsetter disse på begge sider av Otra, og bygdeborger på Steinsfjellet og Åvitsland i Evje, på Senum (Horjeknipa), Kallhovd og Hannås i Hornnes. Fra de eldste tider har Evje og Hornnes vært et knutepunkt for trafikk, både mellom nord og sør, øst og vest. Det er forhistoriske hustuffer på Haugland i Hornnes og på Røyrtveit i Evje, og jernalderlandskap på Kalland i Hornnes og på Lund og Klepsland i Evje

### 12.3.2 Nyere tids kulturminner

#### **Hans Nilsen Hauges papirmølle**

Den tidligste industrien som er beskrevet i Evje, er Hans Nilsen Hauges papirmølle på garden Mølla på vestsida av Fennefossen (1804). Det eneste som står igjen i dag er trappesteinene. Under arbeidet med mølla bodde Hauge på garden Fennefoss, som nå er kommunalt museum.

#### **Flåt nikkелgruve**

Flåt gruve kom i drift på nikkел i 1872. Tidligere, helt fra 1844, var det drift på kopper her. Gruva var i drift til 1945. 3,2 mill tonn malm ble tatt ut. Av dette ble det utvunnet 22 500 tonn nikkел og 14 500 tonn kopper. Gruva var ei tid Europas største nikkелgruve. Kulturminner etter gruedrifta består av Flåt nikkелgruve, flere feltspattgruver (Landsverkgruvene), tipphauger, bygninger (2), steinsilo, slamdammer og demninger fra flotasjonsanlegget, grunnmurer og spor etter taubanen og andre installasjoner ved det tidligere gruveanlegget.

Flåt gruve ble gjenåpnet som visningsgruve i 2005. Området er tilrettelagt som turområde, både for sommer- og vinterbruk. Det er satt opp skilt på 3 språk over ruiner og andre kulturminner fra det gamle gruveanlegget. I 2002 ble det lagt natursti fra Evje skole. Kommunen eier hele gruvområdet og gruverommene i Flåt nikkelgruve. Ringeriksbua og det gamle kontoret er vernet gjennom vedlikeholdsavtale med Aust-Agder fylkeskommune. Det er vedtatt en egen flatereguleringsplan for området.

### **Evje Mineralsti (Landsverkgruvene)**

Evje Mineralsti består av fem nedlagte feltspatgruver – Landsverkgruvene, der Landsverk I er hovedgruva. Her er det til nå funne 52 ulike mineraler. Flere av disse mineralene opptrer i flere generasjoner. Landsverk I ble først driftet på kvarts til smeltehytta på nikkelverket. Senere ble det drift på feltspat, drevet parallelt med nikkeldriften. Landsverkgruvene har blitt best kjent i ettertid på grunn av de mange og til dels sjeldne mineraler som er funnet her og besøkes i dag av mineralsamlere fra hele Europa. Gruvene eies av kommunen og er leid ut til Reidar Kjetså, som driver reiselivsvirksomhetene Evje Mineralsti og Flåt besøksgruve.

### **Evje Nikkelverk**

Kongebrev for å bygge Evje nikkelverk ved Fennefossen i Evje sokn ble gitt i 1872 og er skrevet under av Karl XIV. Verket var i drift til 1946, gjennom oppgangs- og nedgangstider i nikkelindustrien. Her ligger m.a. en gammel haug med bøtteslagg fra Evje Nikkelverk fra før 1910, og noe nyere, granulert slagg fra seinere tid (etter 1910). Kommunen eier det meste av slaggområdet, mens Agder Energi eier området nærmest elva. Her sto også en av de første kraftstasjonene i vassdraget (1908) for å gi elektrisk strøm til å drifte Evje nikkelverk, Langeline taubane og anlegget ved Flåt gruve.

## **12.3.3 Tekniske kulturminner**

### **Kulturminner etter Setesdalsbanen**

Den smalspora Setesdalsbanen ble åpna i 1896 og nedlagt i 1962. Evje og Hornnes kommune har bevart lange strekninger av banetraséen, flere bruer og lasteramper. Bygg fra banen som står igjen i kommunen er Hornnes stasjon og et lagerbygg ved dyrskueplassen.

Jernverksbrua over Otra i Hornnes ble fullstendig restaurert i 1999 og er åpen for gang- og sykkeltrafikk. Brua er alternativ trasé for sykkelrute 3 mellom Hornnes og Evje. Brua er vernet ved en vedlikeholdsavtale med Aust-Agder fylkeskommune. Brua er omtalt i Nasjonal verneplan for kulturminner i jernbanen (2006).

Ei bru i Evjekilen ble restaurert i 2002 under arbeidet med Sykkelrute 3, som i store deler følger jernbanetraséen gjennom kommunen. Gamle steinbruer fra banen finnes innebygd i rv9 over Oddebekken ved Evje og i Moisund. Både i Moisund og på Evjemoen er det lasteramper.

### **Vegbruer og brukar**

Fra *Nasjonal verneplan for veger, bruer og relaterte kulturminner i Aust-Agder (2000)*:

- *Birkeland bru (stålfagverksbru) fra 1943*. Brukara fra den gamle trebuebrua bygd i 1877.
- *Dåsnes bru (betongbjelkebru) fra 1940 og gamle brukar fra 1840*. Det er tre generasjoner med bruer og brukar i Dåsnes i dag. Tidligere var det ferjeleie her.
- *Hornesund bru (fagverksbru) fra etter 1960 (fra nyere tid)*
- *Rv 9 fra grense Vest-Agder til Byglandsfjord (kompensasjonsveg)*

I tillegg har kommunen satt fram følgende opplysninger:

- *Steinhvelvsbru i rv 42 ved Kjetså (Voilane) fra 1933 – innebygd i bru av nyere dato.*
- *Gammelt grensemerke mellom Nedenes, Lister og Mandal Amt frå 1903 (fv302 mot Åseral)*

- *Gammelt vanningskar for hest i øvre del av Dåsvassdalen (fv302 mot Åseral)*

Det er ellers i kommunen også ei rekke gamle bru og brukar. Her nevner en brukar ved Oddestemmen (den gamle Arendalsvegen), bru over Evjekilen (den gamle Setesdalsvegen) bru i rv 9 ved Moi med Oscar IIs monogram, gamle bru over Oddebekken i Evjevegen og gamle jernbanebruer bygd inn i rv 9 ved Evje kino og over Oddebekken.

### **Brygger frå dampskipsfarten i Otra**

Dampskipsfarten i Otra ble starta opp i 1867. Dampbåtene transportere m.a. nikkelmatte og koks fra/til smelteverket i Evje, og er derfor en del av nikkeldriftas historie. Det var brygger for dampbåten Bjoren ved Fennefoss, Fossvik, Dåsnes, Moi, Klepp og Hodne – de fleste fra 1867. Brygge ved Fossvik og Fennefoss kom i 1882.

### **Andre kulturminner i vassdrag**

Det er fløtningsmurer i Otra ved Syrtveitfossen, Volefossen, Birkelandsfossen og Fennefossen. Registrering av kulturminner i vassdrag pågår ved Evje og Hornnes sogelag.

### **Gamle ferdselsårer**

Otra var ei naturlig ferdselsåre fra gammel tid. På hver side av elva gikk det jernalderveger. Fram til vegbygginga oppover Setesdal i 1840- åra, gikk ei sentral ferdselsåre fra de øvre deler av dalen gjennom Gyvatnområdet og Støylen på Kallhovd til Lauvås i Hægeland og videre utover til kysten. I kryssende retning gjekk det veg mellom Nedenes og Åseral gjennom Hovlandsdalen og Dåsvassdalen med ferjested i Faret (Dåsnes) over til Farestø på Evjemoen. En finner igjen flere deler av de gamle vegene i landskapet i dag:

- *"Postvegen" Hålandsdalen til Håtveitåna (fra 1840)*

- *"Futevegen" Håtveitåna - Kleveland - Undeland - Østerhus*

- *"Fotsporvegen" – en del av "Postvegen" Åneland – Haugen – Evje prestegard (fra 1840)* (Disse tre vegene inngår i dag i den tilrettelagte turvegen merka som "Allmannavegen".)

- *Kløvvegen Evje Prestegard – Syrtveit – Vassend.*

- *Kløvvegen Homme, Hægland – Bergevadet – Slettefet, Moi* (deler av den gamle kløvvegen fra Kristiansand til Setesdal). En kan også finne igjen deler av vegen på østsida av Gullringtjønn og videre nordover mot Hornnes. Denne er i dag tilrettelagt og merka som "Fjellmannsvegen".

- *Kløvvegen Senum - Gyvatn - Vestre Trældalen - Reiersvatn – Ose* (deler av kløvvegen fra Kristiansand til Setesdal). Vegen går forbi Horjeknipa bygdeborg.

- *Gammel kirkeveg fra Iveland over Frikstadmyra til Evje kirke.* På Ivelandsida går vegen i retning av den gamle Kongevegen (om lag 1000 år gammel).

- *Kløvveg Iveland grense - Øvre Li - Ligruva - Lauvland – Bjorå – Farestø (ferjeleie).*

- *Kjerreveg Øvre Li - Ytre Li - Landsverk.*

- *"Futevegen" Uleberg – Eikså, Åseral* (offentlig veg til ca 1880). Vegen krysser Dåsåna ved Ulebergsvadet og Sjerka ved Stutevadet.

- *Gammel veg fra Nedre Dåsvatn til Flystveit i Åseral.*

- *Kirkevegen Abusdal/Abusland – Moland – Tveit – Hornnes*

- *Kirkevegen Kalland – Roland i Bjelland.* Folk fra Kalland, Abusland og Abusdal gikk ofte til kirke i Bjelland. Denne ble brukt fra Kalland. Ved Tillaugheia og Krossmyrene ved Espetveit ligger de tre *Bispestolene*. Fra Abusland og Abusdal gjekk det en veg over et vad i Kosvatn til Roland, og en annen til Breidlid i Bjelland.

### **12.3.4 Bygningsmiljø**

Bygninger og bygningsmiljø tilknytta gruvedrifta:

**Anlegget ved Flåt gruve: Ringeriksbua, kontorbygg, silo og to tilfluktsrom.**

**Grenneshaugen (fra 1917)** er en svært særegen bygningsmasse fra drifta ved Flåt gruve, m.a. med ”ungkarsbrakkas” og arbeiderboliger for familier. To tidligere butikker er restaurert til bolighus på antikvarisk grunnlag. Bygningene utmerker seg med en særegen byggeskikk, m.a. med høge, spisse tak. Bygningene ligger i ei klynge i sentrum av Flatebygd, og utgjør et spesielt kulturlandskap i kommunen. Alle bygningene er privat eid.

**Østerhus (frå 1918-25) er stigerboligen fra gruvedrifta i Flåt.** Bygningen er godt ivaretatt, og er i slektas eie. Bygningen ligger i Flatebygd med utsyn over Grenneshaugen og Flåt.

**Jokelid – arbeiderbolig fra gruvedrifta.** Bygningen er privat eid og ligger nær Landsverk I (Evje Mineralsti). Bygningen er vakkert restaurert som fritidshus på antikvarisk grunnlag.

**Rosenlund sagbruk** ved Oddestemmen. Sagbruket leies i dag av Oddestemmen Steinsliperi.

**Vasshjulet** som dreiv heisesjakta i Flåt nikkellgruve sto i Oddefossen ved Oddestemmen. Her gikk også den gamle vegen til Arendal. Det ble lagt ny gangbru på de gamle brukara i 2009, som en del av Allmannavegen (tilrettelagt friluftssåre fra Evje til Froland verk). Brua er vernet gjennom vern- og vedlikeholdsavtale med Aust-Agder fylkeskommune.

**Mattebua etter nikkerverket på Verksmoen** er den eneste autentiske bygningen igjen fra nikkerverket. Bygget er svært spesielt utformet både utvendig og innvendig. To andre bygg etter verket eksisterer, men er totalt ombygd. Tidligere utvalg for museum og kulturminner har ønsket å kjøpe mattebua (privat eie) for å sikre at denne blir ivaretatt.

**Hornnes Hjelpefengsel** ble oppført i 1862 som rettslokale og distriktsfengsel for Robygdelaget og hadde denne funksjonen til etter 2. verdenskrig. Bygget står i dag omtrent slik det ble bygd i 1862 og er det eneste igjen av fire slike i hele landet. Både eksteriør og interiør er autentisk godt bevart. Særlig har den autentiske fengselsfløyen med cellene stor verneverdi. Bygningen ble overdratt til Forsvaret i 1957, men tilbakeført til kommunen på 1990-tallet. Taket og hovedporten ble restaurert i 2000. Ytterlig restaurering er absolutt nødvendig. Bygningen og tomta er i kommunalt eie og er vernet som antikvarisk spesialområde. Det er inngått vern- og vedlikeholdsavtale med Aust-Agder fylkeskommune.

**Hornnes stasjon** ble vedtaksfredet i 2002. Bygningen er privat eid og svært godt vedlikeholdt. Til stasjonsbygget hører også en privet.

**Hornnes futegard.** Innhus og drengestue er fra tidlig på 1800-tallet, og er restaurert etter antikvariske prinsipper (privat eie). Aust-Agder fylkeskommunes bygningsvernpris i 1996.

**Hornnes landsgymnas** ble bygd i 1924-25 i barokk stil, etter modell av Eidsvollbygningen, men i mur. Bare midtbygget av det planlagde anlegget ble fullført. Hornnes landsgymnas er et av fire landsgymnas bygd i Norge. Bygget er relativt uendra i dag.

**Lauvland** (Jørgen Løvlands gard). Det har vært tre stortingsmenn fra samme slekt på Lauvland. Jørgen Løvland var en av landets mest dekorerte menn, m.a. med St. Olavs orden i 1898 og Storkorset i 1907.

**Eilert Hæglands komponisthytte** i Kyrkjebygda.

**Evje prestegard.** Hovedbygningen er oppført i 1820-åra og stabbur oppført ca. 1850. Begge ble vedtaksfredet i 1992. Det er viktig at miljøet omkring bygningene også vernes (tun, gamle tre og tidstypisk uthus frå 1952).

**Kirker og kirkegarder** er viktige kulturminner. De fleste kirker står i dag på steder som også tidligere var av stor samfunnsmessig betydning. Det var tidligere gudehov der både Evje og Hornnes kirker står i dag. Det går sagn om kirker på Rosseland, Åvitsland og Gautestad.

#### **Gamle skolehus:**

Det er gamle skolehus på Rosseland, Åneland, Haugen, Kleveland, Uleberg, Moseid/Senum, Tønnesland, Abusland og Landsverk. Skolehuset på Tønnesland er solgt og skal flyttes. Et av skolehusa bør kjøpes inn av kommunen og flyttes til museet pga skolesamlinga her.

**Bygninger i Evje sentrum.** Kinogata er den best bevarte gata med eldre bygninger i Evje. Hotell Dølen (privat eie) er regulert til antikvarisk spesialområde i reguleringsplan av 1995. Hotell Dølen ble bygd ca 1880, men brant ned og ble bygd opp igjen ca 1920. I Kinogata ligger også Stortingsmann Haaverstads hus.

**Dyrskueplassen i Evje** (regulert til offentlige formål i reguleringsplan av 2002).

Stallene på den nåværende dyrskueplassen i Evje ble bygd i 1956, etter at det hadde vært holdt dyrskue fast i Evje fra 1890. Stallene ble restaurert etter antikvariske prinsipper i 2002. Lokalt dyrskue ble holdt første gang i Hornnes i 1858. Fra 1890 ble det også holdt dyrskue i Evje. I 1896 gikk de to herredene sammen om stadsdyrskue i Setesdal. Det første ble holdt i Hornnes men fra 1899 ble dyrskuet holdt fast i Evje, der dyrskueplassen ligger i dag. Det siste dyrskuet ble holdt her i 1978. Området er regulert til offentlige formål i reguleringsplan av 2002. Bondeorganisasjonene foresto restaureringa og har bruksavtale med kommunen.

#### **Bygninger og anlegg på Evjemoen (jfr. Landsverneplan for Forsvaret)**

Den tidligere militærleiren Evjemoen ble etablert i 1912 og ble brukt til opplæring og repetisjonsøvelser frem til 2. verdenskrig da tyskerne reetablerte leiren og bygget ut et større område i sør. I 2002 ble leiren nedlagt og overdratt til Evje og Hornnes kommune. Det 880 dekar store området har en bygningsmasse på omkring 60.000 kvadratmeter. Leiren består av to hovedområder, nordre og søndre leir. Nordre leir, som ble anlagt i perioden 1912 til 1918, består blant annet av en gruppe magasinbygg fra 1916 som har en høy grad av autenticitet. Her finner en det gamle sjølforsyningsanlegget fra Evjemoens anleggsfase, med kornlager, mølle, bakeri, potetkjeller m.v. Her nevnes særskilt den gamle offisersmessa og vaktbua. I tilslutning til disse ligger også to tilflyttede magasinbygg fra siste del av 1800-tallet. Et av disse er i dag forsvarsmuseum, mens den gamle vaktbua er kontor og lager for museet. De fleste bygningene her har gjennomgått store endringer, men noen enkeltbygg er fortsatt godt bevart. Søndre leir, som kom til i perioden 1940-1945, består blant annet av et sentralt forlegningsområde med kaserner, messebygning og offisersforlegninger. Her er også en rekke bygg med spesielle funksjoner i tillegg til et bygningsmiljø med garasjer, staller, høyløer, verkstedbygninger og sykestue. Leiren har også flere bunkere og underjordisk sjukehus fra 2. verdenskrig. Generelt er bygningene på Evjemoen godt bevart med intakte eksteriørkvaliteter. En del bygninger har også godt bevart interiør. Mens bygningsmiljøet i Nordre leir har hatt størst verneinteresse for kommunen, er det anlegget og brakkene i Søndre leir som er omtalt og vernet i størst utstrekning i Forsvarets Landsverneplan. Evjemoen er i dag under utvikling som Næringspark for kommunen. Både bygg og veger i parken er skiltet med navn etter Forsvaret og deres virksomhet i leiren.

## 12.4 Kulturlandskap

Det er mange vakre kulturlandskap i kommunen. Følgende er registrert:

*Abusdalsgrenda* (gammel grend med kulturmark, tun og bygninger)  
*Nordbø i Flatebygd* (kulturlandskap med steingjerder og gravhauger)  
*Tveit i Flatebygd* (kulturlandskap med lafta løe, tun og *gut*)  
*Vikstøl* (kulturlandskap og fjellområde)  
*Gautestad, nedre* (kulturlandskap med mange spesielle *for*minner og tufter)  
*Kleveland* (steingjerder, rydningsrøyser og gravhauger)  
*Lislevand, østre* (lafta uthus, steingjerder og røyser)  
*Hova ved Klepsland* (jernalderlandskap og kulturlandskap med gamle hustufter)  
*Lund i Ånelandsbygda* (jernalderlandskap og kulturlandskap)  
*Kalland* (jernalderlandskap)  
*Bjørndalsgrenda ved Bjørndalsvatn* (gammelt kulturlandskap)  
*Uleberg* (kulturlandskap med steingjerder og gamle hustufter)  
Av disse inngår Abusdalsgrenda, Kleveland, Hova ved Klepsland og Gautestad i et landsomfattande register for verneverdige kulturlandskap (RA/DN 1992).  
I utmarka finner en øydegardar som Østerhusøygard, Flåtøygard, Storøygard og Gåvolløygard i Evje, – Saelia, Hommen og Kjåkedal i Hornnes.

## 12.5 Krigsminner etter 2. verdenskrig i Evje og Hornnes kommune

(Opplysninger gitt av sogelaget v/Kåre Hodne)

Ruiner etter lagerbygninger og vaktbu på Syrtveitmoen i Evje (tysk)  
Underjordiske gangar (fluktveier) på Syrtveitmoen i Evje (tysk)  
Gravde grøfter på Syrtveitmoen i Evje (arbeidstjenesten – tysk)  
Skytterstilling sør for Syrtveit i Evje frå 1940 (norsk)  
Malt, tysk ørn på Bjørnefjell i Evje (tysk)  
Tilfluktsrom (2) sprengt inn i fjellet ved Flåt nikkelgruve i Evje (tysk)  
Rester etter piggrådgerde rundt anlegget ved Flåt nikkelgruve i Evje (tysk)  
Russisk fangeleir på Sindremoen i Evje (tysk). Bare søppelplassen er att etter leiren.  
Steinbrott i Ávollkleiv til vegbygging i Evjemoen leir (tysk)  
Gestapo-kvarter på Dølen hotell og i Lauvås-huset i Svartevegen i Evje (tyske)  
Luftvern batteri på Evjemoen-sletta i Evje (tysk)  
Bygninger, bunkere og underjordisk sjukehus i Evjemoen leir (tyske)  
Luftvernstillinger på Listeinsfjell, Steinsfjell og Kommandohøgda i Evje (tyske)  
Peilestasjon/utsiktspost og bunkere på Mykjåland ved Kleveland i Evje (tysk luftvern)  
Arbeidstjenesteleir i Hannåsfeltet i Hornnes med gravd kanal (tysk)  
Gravd kanal på Galteland i Evje (arbeidstjenesten – tysk)  
Arbeidstjenestens logo i fjellet ved Galteland i Evje (tysk)  
Minnestein med arbeidstjenestens logo ved rv 42 på Galteland i Evje (tysk)  
Gravd kanal på Moi (arbeidstjenesten – tysk)  
Bu etter ammunisjonslager i Moisund i Hornnes (tysk luftvern batteri)  
Russisk fangeleir i Moisund i Hornnes (tysk). Alle spor etter leiren er borte.  
Russisk fangeleir og gravplass ved Evjemoen leir (tysk). Etter krigen blei gravplassen flytta til Alfaset gravplass i Oslo.

## 12.6 Lokalhistorisk arkivmateriale

### **Arkivmateriale etter gruvedrifta**

Flåt gruve (1844-1946) var i si tid Europas største nikkelgruve. Gruva kom i drift på kopper under Setesdalens Kobberverk. Museet har arkiv fra Setesdalens Kobberverk i 1840-åra, komplett arkiv fra Evje Nikkelverk 1869-1908, stigerens dagbok 1908-1911 og et litt ufullstendig arkiv fra 1909-1945. Det rike arkivet blir supplert av fotomateriale og arbeiderintervju fra arbeidsåra 1899 til 1945.

Spesielt er laboratorierapportene for hele perioden og bakgrunnsmateriale for smelterøykens ødeleggende virkning på skogen i Hornnes. Etter en høyesterettsdom i 1917 ble Evje Nikkelverk pålagt å stoppe all smelting i sommersesongen. Store summer ble årlig utbetalte til berørte grunneiere. På 1980-talet ble rapporten gjenoppdaga av miljøforskning og er nå svært godt kjent, m.a. i deler av Tyskland.

#### Arkivmateriale består av:

Fotodokumentasjon 1899 - 1942

Intervju av gruve- og verksarbeidere 1899 - 1945

Dagbøker i perioden 1869 - 1911

Brevsamlinger 1842 - 1945

Mutingsprotokoller 1842 – 1945

Kongebrev og mutingsretter (1872 – 1945)

Geokjemisk forskningsprosjekt (vann-, jord- og bergarter i forb. med sur nedbør)

### **Mineralsamlinger**

I Evje og Iveland er det funnet ca 110 ulike mineral. Området er internasjonalt kjent. Flere steder fins malmsoner med sulfider av jern, kopper og nikkel. Museet har ei stor samling av lokale og regionale mineral og bergarter, og mineralsamlingene til de lokale samlerne Theodor Gautestad, Odd S.H. Hansen og Kristen Dale.

### **Laboratorieutstyr**

etter Madame Curie, Evje Nikkelverk og Evje gamle apotek (Setesdals eldste apotek).

### **Sommerfuglsamling**

Museet har ei samling på 12 kasser (40x50cm) med sommerfugler, insekter og biller som Peder Johansen samla inn i hagen sin ved dyrskueplassen på Evje. Flere av disse artene er i dag utrydda på landsbasis.

### **Fotosamlinger**

Alf Georg Kjetså har bygd opp ei kommunal samling på flere tusen foto. En viktig del av samlinga er foto fra Flåt gruver og Evje Nikkelverk. I 2001 fikk kommunen Evje-fotografen Johan Fennefoss si fotosamling på ca 6000 negativ i gave. En serie med 180 flyfoto av kommunen ble kjøpt inn i 2007 fra Harde Johannesen. A.G. Kjetså sin private lysbildesamling på ca 3000 foto er og kjøpt inn av kommunen. Videre har Trygve Johansen gitt foto samla inn fra Evjemoen, og Hildur Håkås har gitt foto tatt i arbeidet som plan- og miljøkonsulent. Foto til utgivelse av Norges bebyggelse (1950-tallet) er også en del av samlinga. Totalt er samlinga på ca 19.000 foto. Samlinga er under digital registrering og katalogisering. Den ferdige registrerte delen av samlinga er gjort tilgjengelig i biblioteket. I biblioteket finnes også 88 fotoalbum med papirfoto, ordna etter gardsnummer.

### **Arbeiderintervju**

Sigmund Monen har intervjuet ca. 50 gruve- og verksarbeidere i tilknytning til Flåt Nikkelgruve, Evje Nikkelverk og pegmatittgruvene. Dette arbeidet starta opp for ca. 30 år siden. De fleste informantene er for lengst døde. Materialet foreligger på lydbånd. Sigmund Monen arbeider i dag med å føre intervjuene om til skriftlig, digitalt format.

**Lokalavisa Setesdølen** som blir trykt i nabokommunen Bygland har de siste 30 åra trykka mye lokalstoff. Museet har alle årgangene komplett. Evje og Hornnes Sogelag holder på med å lage utklippsarkiv på kulturstoff fra Evje og Hornnes.

**Stedsnavn** ble utredet på økonomisk kartverk på 1980-tallet. En fullstendig utredning og kart med navn for Evje og Hornnes kommune er oppbevart i biblioteket.

### **Lokalsamfunnets historie**

Evje og Hornnes museum på Fennefoss har god dekning i bondekultur, på lik linje med de fleste andre bygdemuseene i distriktet. Skolesamlinga på museet er trolig den største av slike i fylket, men museet mangler skolehus. Museet har også en svært godt dokumentert arbeiderhistorie og arbeiderkultur fra den lokale gruedrifta og fra smelteverket på Evje.

Fennefoss-garden var senteret for Haugebevegelsen på Sørlandet. Hans Nilsen Hauge bodde på Fennefoss i 1803-1804, da han satte opp papirmølle her. Dette var den første industrielle virksomheten i Setesdal. Museet mangler arkivmateriale både om Haugebevegelsen og papirmølla. Materiale om papirmølla er bevart i Ole P. Moes private forretningsarkiv i Kristiansand. Museet samler litteratur av og om Hans Nilsen Hauge. På museet på Fennefoss bør det i framtida lages ei egen utstilling om Hans Nilsen Hauge og papirmølla.

Dokumentasjon om Setesdal Sorenskriveri finnes på Tinghuset i Kristiansand. Museet har overtatt forarbeidet til Noregs lover frå skrivergarden på Klepp fram til 1925.

Forsvarsmuseet på Evjemoen viser i første rekke forsvarets historie på Evjemoen fra 1912 til 2002 og spesialenheter og militære anlegg i Evje og Hornnes kommune 1914 – 2002

I forbindelse med 100 års jubileet for unionsoppløysinga i 2005 ble det lagd ei egen utstilling stortingsmannen Jørgen Løvland fra garden Lauvland i Evje. Det blir arbeidet for at utstillinga skal være permanent. Utstillingen er lokalisert i Forsvarsmuseet på Evjemoen.

Premiesamlinga til den lokale skytterkongen Trygve Kjetså ble gitt kommunen i 1994. Etter å ha vært utstilt i biblioteket på Verksmoen i over 10 år, skal samlingen stilles ut i Skytterhuset på Evjemoen.

Mye av arbeidet til de lokale rosemålerne Birgit Spikkeland og Oskar Kjetså er innkjøpt av det kommunale museet og er utstilt på Fennefoss.

## 12.8 Bygdebøker og lokalhistoriske hefter

### **Bygdebøker**

- *Gards- og ættesoge for Hornnes*, av Olav A. Uleberg (1969)

- *Kultursoge for Evje og Hornnes bind I*, av Olav A. Uleberg og Olav Arne Kleveland (1990)

- *Kultursøge for Evje og Hornnes bind II, av Olav Arne Kleveland (2003)*

#### **Andre bøker**

- *Evje og Hornnes – fotoglimt frå den gamle tida, av Marit Karin Alsvik og Jan Alsvik med foto av Alf Georg Kjetså (1995)*
- *Fra gamp til damp – Setesdalsbanen hundre år, av Siftelsen Setesdalsbanen (1996)*

#### **Lokalhistoriske hefter**

- *Flot nikkelgruve – Evje nikkelverk, av Olav Arne Kleveland (2000)*
- *Flåt nikkelgruve – ein kulturhistorisk guide, av Sigmund Mønen og Hildur Håkås (2001)*
- *Mineralrikdommen som endret ei bygd – lærehefte og elevhefte for grunnskolen, av Kari Skavoll Østensen (2006)*
- *Haugerørsla i Evje og Hornnes, av Erik Kjebekk (2004)*
- *Gjennombrot for arbeiderrørsla i Evje, av Olav Arne Kleveland (2006)*
- *Minne frå ei svunnen tid – Historiske gløtt frå Evje og Hornnes, av Erik Kjebekk (2007)*
- *Misjon og vekking i eit bygdesamfunn – Evje misjonssamband hundre år, av Erik Kjebekk (2002)*
- *Norges Frigjøring – Jørgen Løvland og 1905, av Jørgen Høgetveit (2005)*
- *Treskulpturer av Salve Birkås, tekst av Torgrim Dåsnes og foto av Alf Georg Kjetså*

## 12.9 Private samlinger av lokalhistorisk interesse

### **Foto, film og lokalhistorie**

Alf Georg Kjetså har og samla inn en rekke foto og film privat, som han har tilbudt kommunen å kjøpe. Bl.a. omfatter dette 37 fotoalbum med ca 7000 foto av allmenn interesse fra Evje og Hornnes og nabokommunene.

Det finnes også ei privat samling på 700 negativ etter Torbjørn Hansen, tilknyttet hans lokale arbeid i Fædrelandsvennen. (Eier: Anne Mari Hansen)

Alf Georg Kjetså har videre tatt opp en rekke filmer av lokal allmenn interesse, både i format VHS og DVD. Filmingen er gjort på oppdrag fra kommunen og private, eller på eget initiativ. Filmene er tilgjengelig for salg på etterspørsel, og biblioteket har kjøpt enn en del av disse. Det finnes en egen liste over filmer og tilgjengelig format på kulturenheten og i biblioteket.

Alf Georg Kjetså har også samlet en mengde annet lokalhistorisk stoff; lokale aviser, avisutklipp, jubileumshefter, foto, skriv o.a. omkring krigsårene 1940-45, samt flere hefter, bøker og annen litteratur av lokal interesse.

### **Arkiv fra Raffineringsverket**

Arkivet fra Raffineringsverket AS finnes i en privat samling v/advokat Finn O. Eckbo i Oslo. Museumslaget har startet forhandlinger om å erverve arkivet, som vil gjøre kommunens arkiv om nikkelgravedriften og smelteverket komplett.

### **Jørgen Løvland**

I tillegg til det materiale om Jørgen Løvland som kommunen allerede har fått, har Tuva Løvland fremdeles en del materiale om dette. Kommunen har startet forhandler om å få tilført dette til den eksisterende utstillingen om Jørgen Løvland i Forsvarsmuseet.

## 12.10 Nasjonale kulturminneregister

Oversikt over kulturminner og kulturlandskap er grunnlag for mange avgjørelser i kommunen, bl.a. i arealplanlegging og utbyggingssaker, formidling, istandsetting og vedlikehold.

En kan i dag søke på registrerte kulturminner på nett under [www.riksantikvaren.no](http://www.riksantikvaren.no)

Registreringen/databasen er per i dag ikke fullstendig for Evje og Hornnes kommune. Den har i dag fornminner, fredete bygg, og tekniske kulturminner som gjelder veganlegg og vassdrag.

Det finnes også følgende registreringer:

- *SEFRAK (register over bygg oppført før 1900) med kopling til GAB*
- *Forsvarets Landsverneplan - Etabl. nr. 093705 Evjemoen*
- *NSB`s stasjonsbygninger (Setesdalsbanen)*
- *Nasjonal verneplan for vegar, bruer og andre vegrelaterte kulturminne (Aust-Agder)*
- *Nasjonal registrering av verdifulle kulturlandskap (RA/DN) (tilgjengelig i AREALIS)*
- *Nasjonal registrering av kulturminner i vassdrag (Aust-Agder fylkeskommune)*

### **Nyttige nettsadresser:**

[www.regjeringen.no/dep/kkd](http://www.regjeringen.no/dep/kkd)

[www.riksantikvaren.no](http://www.riksantikvaren.no)

[www.kulturrad.no](http://www.kulturrad.no)

[www.kulturminnefond.no](http://www.kulturminnefond.no)

[www.stiftelsen-uni.no](http://www.stiftelsen-uni.no)

[www.abm-utvikling.no](http://www.abm-utvikling.no)

[www.lovdatabasen.no](http://www.lovdatabasen.no)

[www.innovasjonsnorge.no/Fylke/Agder](http://www.innovasjonsnorge.no/Fylke/Agder)

[www.austagderfylke.no](http://www.austagderfylke.no)

[www.fylkesmannen.no](http://www.fylkesmannen.no)

[www.idrett.no](http://www.idrett.no)

[www.midt-agderfriluft.no](http://www.midt-agderfriluft.no)

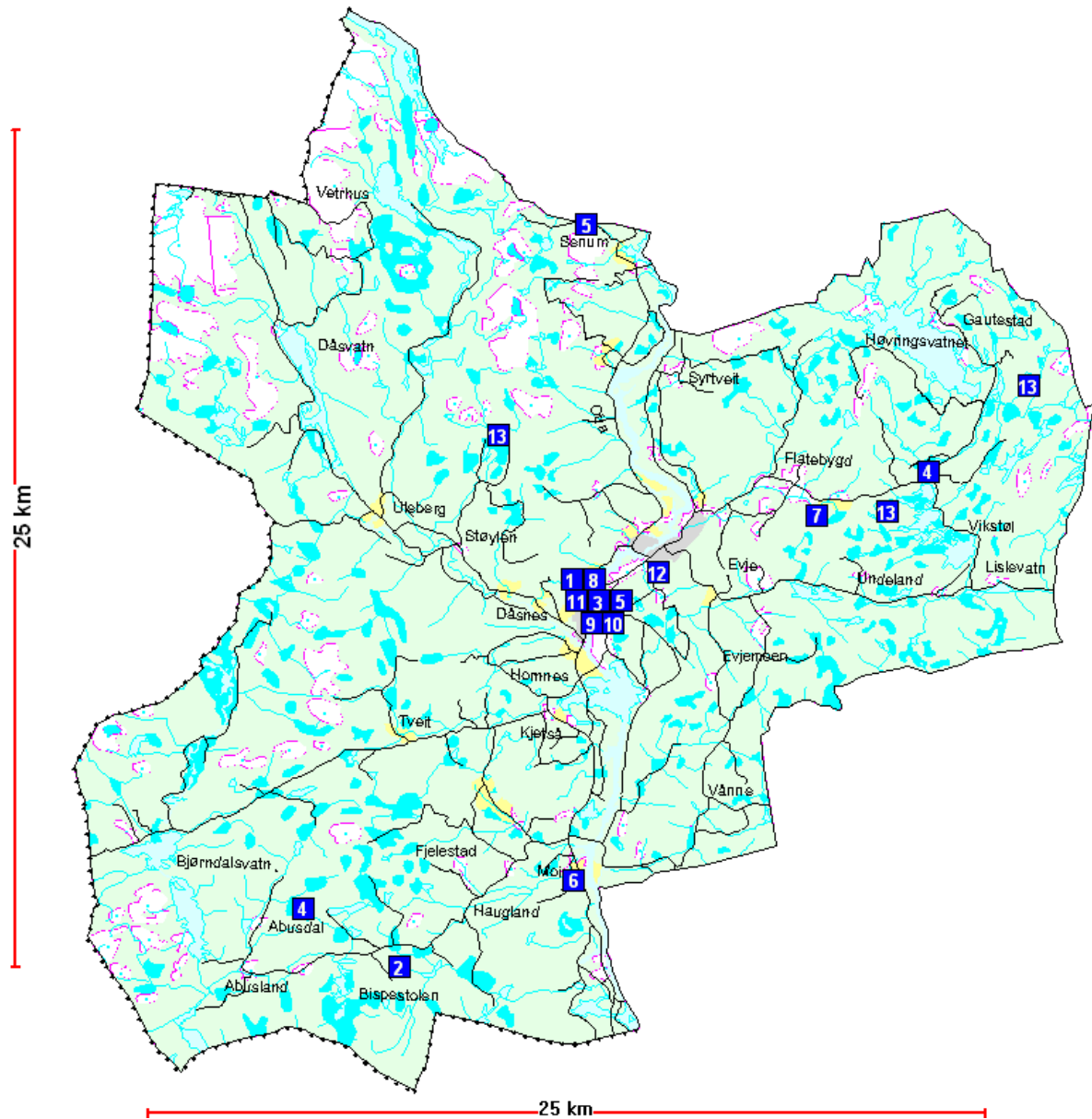
[www.fruluft-sor.no](http://www.fruluft-sor.no)

[www.lokalhistoriewiki.no](http://www.lokalhistoriewiki.no)

[www.setesdalsmuseet.no](http://www.setesdalsmuseet.no)

[www.frivillighetsprisen.no](http://www.frivillighetsprisen.no)

## 12.11 Kart over kulturminner prioritert formidlet i planperioden



- |                                            |                                                                                              |
|--------------------------------------------|----------------------------------------------------------------------------------------------|
| 1. Gravfelt, Verksmoen                     | 8. Evje Nikkelverk, Verksmoen                                                                |
| 2. Bispestlene                             | 9. Setesdalsbanen                                                                            |
| 3. Tingberg, Evjemoen                      | 10. Evjemoen militærleir                                                                     |
| 4. Jernalderlandskap, Kalland og Klepsland | 11. Hornnes hjelpefengsel                                                                    |
| 5. Bygdeborger, Steinsfjell og Senum       | 12. Dyrskueplassen, Evje                                                                     |
| 6. Gravfelt, Moi                           | 13. Gamle ferdselsårer, Lauvås-Stølen-Gyvatt, Åvitsland-Klepsland og Høvringen-Risdal-Brenne |
| 7. Flåt gruveområde                        |                                                                                              |