



TROMS fylkeskommune

ROMSSA fylkkasuohkan

Næringsrettede midler til regional utvikling
(Statsbudsjettet kap 551 post 61)

- Årlig nærings- og utviklingsprogram Tromsø 2008

Versjon 14.4.2008

BESØKSADRESSE
Strandveien 13

POSTADRESSE
Postboks 6600, 9296 Tromsø

RDA-SEKRETARIATETS E-POSTADRESSE
rda-sekretariatet@tromsfylke.no
www.tromsfylke.no

TELEFON
77 78 80 00

Innholdsfortegnelse:

1 INNLEDNING	3
1.1 PROSESSEN.....	3
2 MÅLET MED ÅRLIG NÆRINGS- OG UTVIKLINGSPROGRAM TROMSØ 2007 .	4
2.1 ØVRIGE PLANVERK.....	5
2.3 MÅLDEFINISJON	6
2.3.1 Målgruppe	6
3 BEDRIFTSRETTEDE VIRKEMIDLER	6
4 TRANSPORTSTØTTE	7
5 ØKONOMISKE RAMMER OG PROGRAMOMRÅDER	8
5.1 PROGRAMOMRÅDER.....	8
<i>Programområde 1: Tromsø som internasjonal næringsaktør</i>	9
<i>Programområde 2: Utvikling og videreutvikling av industrielle klynger</i>	9
<i>Programområde 3: Tromsø som infrastrukturelt knutepunkt</i>	9
<i>Programområde 4: Større satsinger med effekter for reiseliv og innbyggere</i>	9
<i>Programområde 5: Større kulturbaserte næringsssatsinger</i>	10
<i>Programområde 6: Kunnskapsintensiv vekst og økt kommersialisering av forskning</i>	10
6 FORVALTNING	11
6.1 KLAGEADGANG.....	12
6.2 OFFENTLIGHETSLOVEN	12
6.3 HABILITET.....	12
6.4 SEKRETARIATET	13
7 ARBEIDSFORM	13
8 RETNINGSLINJER FOR SØKER	13
8.1 PROSJEKTGJENNOMFØRING	14
8.2 PROGRAMMETEN OMFATTER IKKE.....	14
8.3 KONTAKTINFORMASJON OG ADRESSER FOR SØKNAD	14
9 OVERSIKT GRUNNLAGSMATERIALE	15

Oversikt over vedlegg:

Vedlegg 1: Næringer der ordningen med differensiert arbeidsgiveravgift videreføres

Vedlegg 2: Sammenheng mellom hovedmålene for de distrikts og regionalpolitiske virkemidlene og fylkesplanens overordnede mål.

Vedlegg 3: Sammenhengen mellom fylkesplanens mål og innsatsområder og kommuneplanens mål og innsatsområder

Vedlegg 4: Søknadsmal for de næringsrettede midlene til regional utvikling.

1 Innledning

Årlig nærings- og utviklingsprogram 2008 er en prolongering av *Årlig nærings- og utviklingsprogram 2007*.

ESA godkjente 19. juli 2006 regjeringens forslag om gjeninnføring av ordningen med differensiert arbeidsgiveravgift fra og med 1. januar 2007.

Dette innebærer at store deler av landet vil få gjeninnført ordningen med differensiert arbeidsgiveravgift fra og med 2007, med den samme satsen som for 2003. For de kommuner som ikke omfattes av ordningen med generelt nedsatte satser vil det bli videreført en fribeløpsordning innenfor EØS-regelverkets bestemmelser vedrørende bagatellmessig støtte.

Det vil fremdeles være noen områder som ikke får gjeninnført samme arbeidsgiveravgift nivå som i 2003. For disse områdene har regjeringen besluttet å videreføre ordningen med *næringsrettede midler til regional utvikling* (RDA-midler). For Troms fylke vil dette gjelde Tromsø kommune. Bedrifter i Tromsø vil få en arbeidsgiveravgift på 7,9 %, mens næringslivet i resten av Troms får tilbake avgiftssatsen fra 2003 på 5,1 % (med unntak av Nord-Troms). I likhet med Bodø, er arbeidsgiveravgiften redusert fra 2006-nivå, men det er en økning fra 2003 nivå på 2,8 %. Tromsø og Bodø vil ikke få videreført en fribeløpsordning da EØS-regelverket ikke tillater at bagatellstøtte gis i tillegg til en generell redusert sats.

Gjeninnføringen av differensiert arbeidsgiveravgift skjer med noen tekniske endringer i forhold til 2003-ordningen. Fra 2007 skal den differensierte arbeidsgiveravgiften beregnes på grunnlag av hvor virksomheten er lokalisert, mot tidligere ordning der den ansattes bosted var avgjørende for sats. Endringen skyldes at ESA ikke lenger godtar dette, da det kun tillates støtte i det geografiske virkeområdet for regional differensiert arbeidsgiveravgift.

Kommunal og statlig sektor vil fremdeles bli kompensert for økt arbeidsgiveravgift. På lik linje med tidligere vil ordningen med differensiert arbeidsgiveravgift blant annet videreføres for landbruk, fiskeri og produksjon av næringsmidler¹ (vedlegg 1).

Det er av Kommunal- og regionaldepartementet (KRD) gitt retningslinjer som er et ytre rammeverk for bruken av de *næringsrettede midlene til regional utvikling*. Dokumentet *Årlig nærings- og utviklingsprogram Tromsø 2008* er en regional utarbeidelse av mer detaljerte retningslinjer for bruken av midlene. Programmet skisserer mål og avgrensninger knyttet til bruk av midlene.

1.1 Prosessen

Fylkesrådet i Troms oppnevnte en styringsgruppe for å utarbeide utkast til handlingsplan for næringsrettede midler til regional utvikling. Styringsgruppen utnevnte en administrativ arbeidsgruppe som hadde det operative ansvaret for utarbeidelsen av handlingsplanen.

¹ Jordbruk, jakt og viltstell, skogbruk og tjenester knyttet til skogbruk, fiske, fangst og fiskeoppdrett og tjenester knyttet til fiske, fangst og fiskeoppdrett, produksjon av næringsmidler og drikkevarer, agenturhandel og sjøtransport

Arbeidsgruppen leverte 15.1.07 *Utviklingsprogram Tromsø 2013* som grunnlag for videre arbeid med handlingsplan for perioden 2007-2013. Utarbeidelsen av *Utviklingsprogram Tromsø 2013* bygger på en åpen og inkluderende prosess, med innspillmøter med ulike aktører som; bedrifter, næringslivsorganisasjoner, kunnskapsmiljøene, kulturnæringer og institusjoner mv.

Fylkestinget har hatt endelig beslutningsmyndighet vedrørende bruken av midlene. Beslutningen har tatt utgangspunkt i behov og utfordringer i næringslivet, FoU-miljø, kommune, universitet og høgskole. Disse er basert på innspill fra partnerskapsarbeidet. Videre har næringslivet hatt og har en rolle i utformingen av tiltak for bruken av midlene.

Konklusjonen etter prosessen er sammenfallende med sentral målsetning om at midlene skal brukes til næringsrettet innsats som kan gi varige positive effekter for Tromsøregionen og næringslivet.

2 Målet med *Årlig nærings- og utviklingsprogram Tromsø 2008*

I St.prp. nr 1 (2006-2007) har Kommunal- og regionaldepartementet (KRD) konkretisert en helhetlig målstruktur for de distrikts- og regionalpolitiske virkemidlene. I tildelingsbrevet for 2007 (2.4.2007) fremgår følgende:

Målstrukturen skal være dekkende for alle tiltak det er aktuelt å bruke disse midlene til, og er grunnlag for registrerings- og rapporteringssystemet. Målstrukturen er delt i "Hovedmål" og "arbeidsmål":

Hovedmål:	Arbeidsmål:
1. Verdiskaping: Økt verdiskaping, sysselsetting og internasjonalt konkurransedyktig næringsliv gjennom næringsutvikling, innovasjon og entreprenørskap, geografisk differensiert og i hovedsak innenfor det distriktpolitiske virkeområdet.	1.1. Miljø/system: utvikle lokale og regionale næringsmiljøer og innovasjonssystemer som gir bedre vilkår for innovasjonsbasert verdiskaping. Innsatsen tilpasses regionale utfordringer. 1.2 Etablerte bedrifter: Øke innovasjonsevnen og – takten i etablerte bedrifter. Innsatsen tilpasses regionale utfordringer. 1.3 Entreprenørskap: Øke omfanget av lønnsomme etableringer. Innsatsen tilpasses regionale utfordringer.
2. Rammebetingelser: Gode lokale og regionale rammebetingelser for næringsliv og befolkning, geografisk differensiert og i hovedsak innenfor det distriktpolitiske virkeområdet.	2.1 Infrastruktur: Styrke fysisk infrastruktur og redusere avstandsulemper i områder med få innbyggere og små markeder. 2.2 Kompetanse: Styrke grunnlaget for kompetanseheving for befolkningen og i samfunns- og arbeidslivet. Innsatsen tilpasses regionale utfordringer.
3. Attraktivitet: Utvikle attraktive regioner og sentra for befolkning og næringsliv, geografisk differensiert og i hovedsak innenfor det distriktpolitiske virkeområdet.	3.1 Tjenester: god tilgang på grunnleggende lokale tjenester til befolkningen i områder med få innbyggere og små markeder. 3.2 Stedsutvikling: Gjøre mindre sentra og små og mellomstore byer mer attraktive og aktuelle som bosted og som lokaliseringssted for bedrifter.

Videre fremgår det av tildelingsbrevet at midlene skal brukes innenfor de hovedmål og arbeidsmål som er beskrevet over. I tillegg skal profil og innretning av virkemiddelbruken være utformet på en slik måte at det kan komme både næringslivet og samfunnslivet til gode sett i forhold til de langsiktige utfordringene de står overfor. Avgjørelsene skal særlig ta utgangspunkt i de utfordringene og behovene næringslivet har gitt uttrykk for i planprosessarbeidet.

Målet med midlene er å få til en bred næringsrettet innsats i områder som ikke får gjeninnført differensierte arbeidsgiver avgift, eller som får gjeninnført ordningen med en høyere sats enn i 2003. Midlene skal derfor som hovedregel benyttes innenfor disse områdene med mindre det er konsensus hos partene om at midlene skal ha et annet geografisk nedslagsfelt².

Inntretningen av innsatsen skal være i tråd med mål og strategier i fylkesplanen. Det legges opp til en tettere kobling og koordinering mellom disse virkemidlene og de ordinære virkemidlene over kap. 551 post 60 der fylkeskommunen i større grad samkjører planprosessene. Midlene skal være med på å realisere nasjonale og fylkeskommunale mål for regional utvikling, tilpasset regionale forutsetninger.

En av forutsetningene for at næringsrettede midler til regional utvikling skal kunne skape en positiv utvikling er samarbeid på tvers av regioner og kommuner. Samordning av virkemidler og tilhørende planverk blir her viktig. Dette vil sikre at ulike virkemidler bidrar til en helhetlig satsning og en økt effekt. Samtidig kan samordning utløse medfinansiering.

2.1 Øvrige planverk

Hovedmålene for de distrikts- og regionalpolitiske virkemidlene; verdiskaping, rammebetingelser og attraktivitet finner man igjen i fylkesplanen (se vedlegg 2). Fylkesplanens overordnede mål er følgende:

1. Kompetanse

Overordnet mål: Konkurransedyktige utdannings-, forsknings- og utviklingsmiljøer skal videreutvikles.

2. Næringsutvikling

Overordnet mål: Det skal tilrettelegges for et utviklingsorientert, nyskapende og konkurransedyktig næringsliv.

3. Logistikk og infrastruktur

Overordnet mål: Infrastruktur for transport og telekommunikasjon skal forvaltes og utvikles for å gi samfunns- og næringsliv vilkår for utvikling og markedstilgang på nivå med landets sentrale regioner.

² Tildelingsbrev fra KRD av 2.4.2007 s. 4

Målene i fylkesplan er i stor grad sammenfallende med Tromsø kommunes planverk, særlig uttalte mål innenfor næringsutvikling og rollen til Tromsø internasjonalt, nasjonalt og regionalt (se vedlegg 3).

1. Næringsutvikling

Overordnet mål: Bidra aktivt til å fremme næringskobling og utvikle et vekstkraftig næringsliv.

2. Nordområdene

Overordnet mål: Videreutvikle kommunens rolle som nasjonalt senter for nordområdene og som kompetansesenter med regionalt utviklingsansvar.

2.3 Måldefinisjon

Mål for *Årlig nærings- og utviklingsprogram Tromsø 2008:*

De næringsrettede midlene til regional utvikling skal bidra til en aktiv og ekstraordinær innsats i utviklingen av Tromsø. Tromsø skal bli et attraktivt senter i og for Nordområdet for næringsutvikling, kunnskapsutvikling samt samfunnsutvikling regionalt, nasjonalt og internasjonalt.

2.3.1 Målgruppe

Utgangspunktet er at midlene skal ha geografisk nedslagsfelt i områder som ikke får gjeninnført differensiert arbeidsavgift på 2003 nivå. Det er derfor i hovedsak institusjoner, grupper av bedrifter, enkeltbedrifter, FoU-miljøer og bransjeorganisasjoner, med prosjekter som gir økt vekstkraft og verdiskaping i Tromsøregionen, som kan søke om næringsrettede midler til regional utvikling.

3 Bedriftsrettede virkemidler

Innovasjon Norge er operatør for de bedriftsrettede virkemidlene. Det skal her være et klart skille mellom det strategiske og operative ansvaret knyttet til bruken av direkte bedriftsrettet støtte.

Målsetning:

Skape flere arbeidsplasser i nye og eksisterende bedrifter gjennom;

- økt konkurransekraft-, kompetanseheving og nyskaping og nyetablering
- bedriftssamarbeid mellom bedrifter og kompetanseinstitusjoner
- å skape lønnsomme og konkurranserobuste bedrifter

Målgruppe: aktører kan være enkeltbedrifter eller grupper av bedrifter innen eller på tvers av bransjer.

Innsatsområder:

- kompetanseheving i bedrifter
- nyskaping i eksisterende og i nyetablerte bedrifter
- internasjonalisering av næringslivet, eksporttiltak
- Stimulere til økt samarbeid om store utviklingsprosjekter

Støtteintensitet: reguleres av EØS-regelverket.

Bedriftsrettede prosjekter innenfor landbruk, fiskeri og produksjon av næringsmidler er ikke et prioritert område i programmet. På lik linje med tidligere vil ordningen med differensiert arbeidsgiveravgift blant annet videreføres for landbruk, fiskeri og produksjon av næringsmidler, da næringsområdene ikke er regulert av EØS-avtalen (se vedlegg 1).

Den bedriftsrettede delen skal konkretiseres i forhold til mål og resultatindikatorer. Innovasjon Norge skal være en aktiv samarbeidspartner og premissleverandør i det regional partnerskapet og være en virkemiddeloperatør for å realisere mål og delmål for næringsutvikling.

Bedriftsrettede søknader sendes til og behandles av Innovasjon Norge Troms. Herav følger at behandlingen av søknadene skal følge Innovasjon Norges beslutningsstruktur.

4 Transportstøtte

ESA har godkjent de nasjonale retningslinjene for regional transportstøtte (ytre rammeverk). Det må utarbeides egne forskrifter/retningslinjer innenfor de nasjonale retningslinjene.

Den regional transportstøtteordningen har som formål å kompensere for konkurransemessige ulemper (merkostnad) som følger av lange transportavstander, vanskelige transportforhold og spredt bosetting i enkelte distrikter.

Transportstøtten gis som direkte bedriftsstøtte til bedrifter som ligger innenfor ordningens geografiske virkeområde.

5 Økonomiske rammer og programområder

I behandlingen av statsbudsjettet for 2008 satte Stortinget av kr 623,75 millioner som skal tilbakeføres til de områdene som har fått økt arbeidsgiveravgift, sammenlignet med 2003. For de næringsrettede midlene til regional utvikling i Troms er rammen for 2008 beregnet til 200.820.000 kroner. Av dette er 180.142.000 kr ordinære kompensasjonsmidler og 20.678.000 kr midler til bredbåndsutbygging og annen infrastruktur og næringstiltak.

Nærings- og utviklingsprogram Tromsø 2008 omfatter følgende budsjettområder:

Budsjettområde	Andel av midler	Ramme 2008 (kr)
1. Store regionale prosjekter (inkl administrasjon)	50 %	87.571.000
2. Bedriftsutvikling (inkl administrasjon)	30 %	52.542.600
3. Store kompetanse- og forskningsprosjekter (inkl administrasjon)	20 %	35.028.400
Transportstøtte (jf fylkesrådssak 25/08)		5.000.000
Sum	100 %	180.142.000

Fylkesrådet har satt av 5 millioner kroner til regional transportstøtte. Denne er fratrukket den totale rammen før fordeling på budsjettområdene. Fylkesrådet har totalt satt av 5 % til administrasjon av ordningen. Administrasjonskostnadene skal, ut fra behov, trekkes fra de aktuelle budsjettområdene. Når det gjelder de bedriftsrettede midlene er Innovasjon Norge operatør og dette reguleres etter egen avtale. Kompensasjon for kjøp av tjeneste fra Innovasjon Norge dekkes innenfor avsatt ramme på inntil 7 % til bedriftsutvikling (budsjettområde 2).

Fordelingen på de ulike budsjettområdene er retningsgivende.

5.1 Programområder

Årlig nærings- og utviklingsprogram Tromsø 2008 består som nevnt av tre budsjettområder; *Store regionale prosjekter*, *Bedriftsutvikling* og *Store kompetanse og forskningsprosjekter*. Innenfor disse tre budsjettområdene fordeles midlene på seks overordnede programområder:

1. Tromsø som internasjonal næringsaktør
2. Utvikling av industrielle klynger
3. Tromsø som internasjonal infrastrukturelt knutepunkt
4. Større satsinger med effekter for reiseliv og innbyggere
5. Større kultursatsinger
6. Kunnskapsintensiv vekst og økt kommersialisering av forskning

Gjennomgående og overordnede programsatsinger vil sikre en sterkere og koordinert satsning, klarere prioritering av både innkommende initiativ og prosjekter, saksbehandling og ikke minst kartlegging av effekter. Det er også et krav fra KR D at det utarbeides et mål- og resultatstyringssystem med indikatorer og resultatkrav som er i samsvar med fylkesplanen.

Programområde 1: Tromsø som internasjonal næringsaktør

Strategi:

- 1a. Tilrettelegge for deltakelse og påvirkning av utviklingen i nordområdene
- 1b. Stimulering til grenseoverskridende næringsmessig samarbeid.
- 1c. Økt kulturforståelse ovenfor omverden og samarbeidsland
- 1d. Tromsø som internasjonalt møtested (bi- og multilateralt samarbeid over landegrenser)
- 1e. Tilrettelegging for utvikling av Tromsø som arena for messer og arrangement

Eksempel på mulige tiltak, uten at disse er prioritert:

- Arktisk tenketank – smeltedigel og strategisk forum innen internasjonale spørsmål
- Tromsø 2018 AS
- Fond til bruk for deltakelse i strategisk viktige messer og arrangement

Programområde 2: Utvikling og videreutvikling av industrielle klynger

Strategi:

- 2a Stimulere til økt satsing på industri innenfor strategisk viktige områder som:
- teknologi og telekommunikasjon,
 - arktisk klima og miljø
 - bioprospektering
 - energi
 - kunnskapsintensive vekstnæringer (KIFT)

Eksempel på mulige tiltak uten at disse er prioritert:

- Relevant marinesatsning i forhold til de avgrensinger som ligger i prioritert satsingsområde (næringsområder som fremdeles har differensiert arbeidsgiveravgift).

Programområde 3: Tromsø som infrastrukturelt knutepunkt

Strategi:

- 3a. Samarbeid om moderne sjø- og landtransport i nord
- 3b. Internasjonalt knutepunkt med regionale ringvirkninger

Eksempel på mulige tiltak, uten at disse er prioritert:

- Industrihavn på Tønsnes

Programområde 4: Større satsinger med effekter for reiseliv og innbyggere

Strategi:

- 4a. Tilrettelegging for utvikling av opplevelsesbaserte aktiviteter
- 4b. Satsing for overordnet og koordinert markedsføring av Nord-Norge

Eksempel på mulige tiltak, uten at disse er prioritert:

- Opplevelsesbyen Tromsø, sommer og vinter
- Koordinering av reiselivsnæringen

Programområde 5: Større kulturbaserte næringsssatsinger**Strategi:**

- 5a. Tilrettelegging og utvikling av store og nyskapende kulturarrangement
- 5b. Stimulere til gründervirksomhet innen kultur og opplevelsesnæringene

Eksempel på mulige tiltak, uten at disse er prioritert:

- Kulturfond som skal bidra til tilrettelegging og utvikling for store og nyskapende arrangement

Programområde 6: Kunnskapsintensiv vekst og økt kommersialisering av forskning**Strategi:**

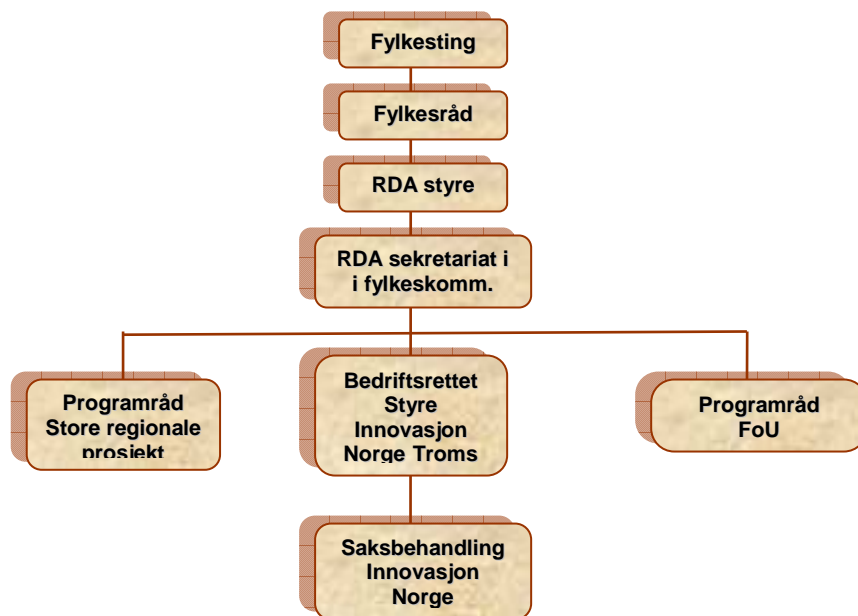
- 6a. Økt kommersialisering av forskningsbasert virksomhet
- 6b. Stimulere til nasjonalt og internasjonalt samarbeid om kunnskapsintensiv vekst med utgangspunkt i nordområdesatsingen som;
 - Arktiske problemstillinger
 - Miljørelaterte satsinger
 - Energi
 - Informasjons og kommunikasjonsteknologi

Eksempel på mulige tiltak, uten at disse er prioritert:

- Prof II og Dr.gradsstipendiater i næringslivet

6 Forvaltning

Fylkestinget har vedtatt følgende forvaltningsmodell for *Årlig nærings- og utviklingsprogram Tromsø 2008*:



Fylkesrådet oppnevnte i fylkesrådsmøtet den 17.12.2007 følgende representanter for RDA-styret for de neste to årene:

Medlemmer	Varamedlemmer
Leder: Arild Hausberg, ordfører Tromsø kommune	Gunhild Johansen, varaordfører Tromsø kommune
Nestleder: Grete Kristoffersen, Næringsforeningen i Tromsøregionen	Kay-Hugo Hanssen, Næringsforeningen i Tromsøregionen
Britt Hege Alvarstein, Tromsø kommune	Kristoffer Kanestrøm, Tromsø kommune
Pia Svensgaard, Troms fylkeskommune	Line M. Haugan, Troms fylkeskommune
Adianne Ubeda, NHO Troms	Grete Wilsgaard, NHO Troms
Arne Eidsmo, NHO Troms	Knut Wilhelmsen, NHO Troms
Johan Petter Barlindhaug, Næringsforeningen i Tromsøregionen	Lisbet Kåberg, Næringsforeningen i Tromsøregionen

Styret har fått følgende mandat:

Programstyret skal utarbeide forslag til strategiplan/årlig handlingsprogram.

Styret skal iverksette årlige handlingsprogram, vedtatt av Fylkesrådet, med mål, programstruktur og fordeling av innsatsmidler.

Styret skal behandle/avgi uttalelse til saker som blir det forelagt fra fylkesrådet.

Styret kan delegere avgjørelser uten prinsipiell betydning til sekretariatet

Styret står fritt til å oppnevne programråd der det er hensiktsmessig.

Styret er et fylkeskommunalt organ og følger kommunelovens bestemmelser for slike herunder forvaltningsloven om saksbehandling og habilitet og offentlighetsloven. Programstyrets funksjonstid følger den kommunale valgperiode.

6.1 Klageadgang

I de tilfeller Programstyret fatter vedtak i bevilgningssaker har part(ene) adgang til å påklage vedtaket etter reglene i forvaltningslovens kap. 6. Klageinstans er fylkesrådet jf. forvaltningslovens § 28, 2. ledd. Klagesaker behandles av Programstyret før den videresendes klageinstansen.

Klagefristen er 3 uker fra mottaksdato. Skriftlig klage sendes til Programstyret og må være postlagt innen fristens utløp. Fristen for mottakelsen av enkeltvedtaket må oppgis. Det er rom for å søke om forlenget klagefrist, men klage som er innkommet for sent kan avvises. Klagen skal være undertegnet, angi det vedtak som det klages over og den eller de endringer som ønskes. Klagen skal begrunnes og nye opplysninger med betydning for klagen oppgis.

6.2 Offentlighetsloven

Utgangspunktet er at alle saker er offentlig dersom det ikke er gjort unntak i eller i medhold av lov.

Det er primært to områder som vil kunne begrunne avskjæring av innsyn, henholdsvis offentlighetsloven § 5 vedrørende interne saksdokumenter, og § 5 a vedrørende opplysninger som er underlagt lovbestemt taushetsplikt. De samme hensyn vil gjelde for åpne og lukkede møter, dette medfører at deler av møter kan lukkes. Unntaksbestemmelsene antas å være mest aktuell i forbindelse med bedriftsrettede tiltak.

6.3 Habilitet

Omgivelsene skal føle seg trygge på at det foretas en uhildet vurdering i programstyret. Som hovedregel og praktisk tilnærming til forvaltningslovens bestemmelser, vil representanten fratruke når søknader fra vedkommendes kommune/organisasjon behandles.

I tilfeller der representantene kan oppfattes å sitte i en konkurransesituasjon kan det føre til inhabilitet. Tilknytningsgraden må vurderes i hvert enkelt tilfelle. For øvrig skal direkte bedriftsrettede søknader behandles av styret i Innovasjon Norge.

Forvaltningslovens bestemmelser om habilitet gjelder for øvrig.

6.4 Sekretariatet

Sekretariatet ligger i fylkeskommunen og er teamorganisert. Sekretariatet styrkes med ressurser fra Tromsø kommune. Søknader som er bedriftsrettede sendes til og behandles av Innovasjon Norge Troms. Herav følger at behandlingen av søknadene skal følge Innovasjon Norges beslutningsstruktur.

7 Arbeidsform

Programstyret har lagt opp til en todelt arbeidsform der styret for det første har intensjon om å være en igangsetter i forhold til nye prosjektideer, satsningsområder og latente prosjekter. For det andre skal styret fatte beslutninger i bevilgningssaker basert på en helhetlig strategisk plan.

Det er fylkesrådet som har fått delegert oppgaven om å godkjenne og iverksette det årlige handlingsprogrammet. Styret skal lage forslag til årlig handlingsprogram/strategiplan, og iverksetting av denne.

Det er åpnet for at det kan settes ned programråd innenfor de ulike budsjettområdene. Styret ønsker ikke å følge opp dette for inneværende år, men vil iverksette for å ivareta styrets intensjon om å være en igangsetter, og for å videreutvikle mål, strategier og tiltak innenfor programområdene i programmet i samarbeid med bedrifter og næringslivets organisasjoner. Det skal også utarbeides en kommunikasjonsstrategi i forhold til overstående.

For å sikre en god og helhetlig koordinering av markedsføring, søknadsbehandling og oppfølging skal det etableres en koordinerende gruppe mellom Tromsø kommune, NHO Troms, Næringsforeningen i Tromsøregionen og sekretariatet.

8 Retningslinjer for søker

Det stilles krav om at søknad må falle innenfor programmets satsingsområder. Tildeling av støtte og utbetaling av sådan er regulert av reglement for økonomistyring i staten.

Prosjektene vil blant annet vurderes etter følgende kriterier (se vedlegg 4):

- relevant bakgrunn/problemstilling
- samsvar mellom valgt utfordring og foreslåtte aktiviteter
- presise og realistiske mål/delmål/effekter som kan måles og etterprøves
- beskrivelse av organisering/styring
- metode for hvordan resultatene/effektene måles (indikatorer)
- strategi/metode for gjennomføring av prosjektet
- realistisk prosjektplan med milepæler og aktivitetsbeskrivelse
- kostnadsoverslag og finansieringsplan

Prosjekter vil for øvrig vurderes ut fra

- relevans og nyttepotensial i forhold til Programmet
- prosjektets kvalitet i forhold til en helhetsvurdering av punktene ovenfor
- synergieffekter med annen aktivitet

Innvilgede tilskudd utbetales etterskuddsvis i tråd med økonomistyring for staten.

Vilkår for utbetaling og oppfølging vil være angitt i tildelingsbrev.

8.1 Prosjektgjennomføring

Prosjektene skal ha en prosjektplan som skal danne grunnlag for en milepælsrapportering av fremdrift, resultater og økonomi og som grunnlag for utbetalingsplan.

Dersom det viser seg at prosjektgjennomføringen i vesentlig grad avviker fra den fastlagte prosjektplan, kan programstyret vedta at utbetalingene skal stanses, eller planen må endres.

8.2 Programmet omfatter ikke

- Midlene kan ikke brukes til ordinær drift av fylkeskommunale eller kommunale tjenester eller tjenesteproduksjon, med unntak av eventuelle spesielle forsøksordninger eller tilrettelegging for næringsareal og lignende.
- Punkt over gjelder også i de tilfeller der private tilbydere og aktører har overtatt det operative ansvaret for offentlige oppgaver.
- Bruken av midlene må skje innenfor de rammene som er satt i regelverket om offentlig støtte etter EØS-avtalen.
- I utgangspunktet skal ikke midlene gå til direkte investering i egenkapital i bedrifter, unntaksvis i de tilfeller der lån blir konvertert til aksjekapital.

8.3 Kontaktinformasjon og adresser for søknad

Bedriftsutvikling: Innovasjon Norge Troms
PB 6304
9293 Tromsø

Kontaktperson: Terje Berntsen: terje.berntsen@innovasjon norge.no tlf: 77 60 61 08

Store regionale prosjekter/ store kompetanse- og forskningsprosjekter:

RDA-sekretariatet
Troms fylkeskommune
PB 6600
9296 Tromsø

E-post: rda-sekretariatet@tromsfylke.no

Kontaktpersoner i Troms fylkeskommune

Camilla Bjørn: camilla.bjorn@tromsfylke.no tlf: 77 78 81 96

Marthe Olsen: marthe.olsen@tromsfylke.no tlf: 77 78 81 59

Kontaktperson i Tromsø kommune:

Øyvind Rasmussen: oyvind.rasmussen@tromso.kommune.no tlf: 77 79 02 72

9 Oversikt grunnlagsmateriale

1. Tildelingsbrev 2.4.2007 og Retningslinjer kap 551 post 60 og 61
2. Fylkesplan for Troms 2004-2007
3. Prolongert fylkesplan for Troms 2008-2009
4. Kommuneplan 2007-2018
5. Utviklingsprogrammet 2013

Vedlegg 1: Næringer der ordningen med differensiert arbeidsgiveravgift videreføres:

01.1	Dyrking av jordbruks- og hagebruksvekster
01.2	Husdyrhold
01.3	Kombinert husdyrhold og planteproduksjon
01.4	Tjenester tilknyttet jordbruk og husdyrhold, unntatt veterinærtjenester. Beplantning og vedlikehold av hager og parkanlegg
01.5	Jakt, viltstell og tjenester tilknyttet jakt og viltstell
02.01	Skogbruk
02.2	Tjenester tilknyttet skogbruk unntatt tømmermåling
05.01	Fiske og fangst
05.02	Fiskeoppdrett og klekkerier
15.1	Produksjon, bearbeiding og konservering av kjøtt og kjøttvarer
15.2	Bearbeiding og konservering av fisk og fiskevarer
15.3	Bearbeiding og konservering av frukt og grønnsaker
15.4	Produksjon av vegetabiliske og animalske oljer og fettstoffer
15.5	Produksjon av meierivarer og iskrem
15.6	Produksjon av kornvarer, stivelse og stivelse produkter
15.7	Produksjon av fôr til husdyrhold
51.2	Engroshandel med jordbruksråvarer og levende dyr
51.31	Engroshandel med frukt og grønnsaker
51.32	Engroshandel med kjøtt og kjøttvarer
51.33	Engroshandel med meierivarer, egg, matolje og -fett
51.381	Engroshandel med fisk og skalldyr
61.103	Innenriks sjøtransport, men bare for så vidt gjelder drift av brønnbåter
63.12	Lagring, men bare for så vidt gjelder drift av kornsiloer

Vedlegg 2: Sammenhengen mellom hovedmålene for de distrikts og regionalpolitiske virkemidlene og fylkesplanens overordnede mål.

Distrikts- og regionalpolitiske hovedmål:	Distrikts- og regionalpolitiske arbeidsmål:	Fylkesplanens overordnede mål og strategier
<p>1. Verdiskaping: Økt verdiskaping, sysselsetting og internasjonalt konkurransedyktig næringsliv gjennom næringsutvikling, innovasjon og entreprenørskap, geografisk differensiert og i hovedsak innenfor det distriktpolitiske virkeområdet.</p>	<p>1.1. Miljø/system: utvikle lokale og regionale næringsmiljøer og innovasjonssystemer som gir bedre vilkår for innovasjonsbasert verdiskaping. Innsatsen tilpasses regionale utfordringer.</p> <p>1.2. Etablerte bedrifter: Øke innovasjonsevnen og –takten i etablerte bedrifter. Innsatsen tilpasses regionale utfordringer.</p> <p>1.3. Entreprenørskap: Øke omfanget av lønnsomme etableringer. Innsatsen tilpasses regionale utfordringer.</p>	<p>Kompetanseheving: Konkurransedyktige utdannings- forsknings- og utviklingsmiljøer skal videreutvikles.</p> <p>Næringsutvikling: Det skal tilrettelegges for et utviklingsorientert, nyskapende og konkurransedyktig næringsliv.</p>
<p>2. Rammebetingelser: Gode lokale og regionale rammebetingelser for næringsliv og befolkning, geografisk differensiert og i hovedsak innenfor det distriktpolitiske virkeområdet.</p>	<p>2.1 Infrastruktur: Styrke fysisk infrastruktur og redusere avstandsulemper i områder med få innbyggere og små markeder.</p> <p>2.2 Kompetanse: Styrke grunnlaget for kompetanseheving for befolkningen og i samfunns- og arbeidslivet. Innsatsen tilpasses regionale utfordringer.</p>	<p>Logistikk og infrastruktur: Infrastruktur for transport og telekommunikasjon skal forvaltes og utvikles for å gi samfunns- og næringsliv vilkår for utvikling og markedstilgang på nivå med landets sentrale regioner.</p> <p>Kompetanseheving: Konkurransedyktige utdannings- forsknings- og utviklingsmiljøer skal videreutvikles.</p>
<p>3. Attraktivitet: Utvikle attraktive regioner og sentra for befolkning og næringsliv, geografisk differensiert og i hovedsak innenfor det distriktpolitiske virkeområdet.</p>	<p>3.1 Tjenester: god tilgang på grunnleggende lokale tjenester til befolkningen i områder med få innbyggere og små markeder.</p> <p>3.2 Stedsutvikling: Gjøre mindre sentra og små og mellomstore byer mer attraktive og aktuelle som bosted og som lokaliseringssted for bedrifter.</p>	<p>Robuste regioner: Hovedtrekkene i bosettingsmønsteret i Troms skal opprettholdes ved å styrke hele senterstrukturen og skape livskraftige lokalsamfunn.</p> <p>Kompetanseheving: Konkurransedyktige utdannings- forsknings- og utviklingsmiljøer skal videreutvikles.</p>

Vedlegg 3: Sammenhengen mellom Fylkesplanens mål og innsatsområder og kommuneplanens mål og innsatsområder

Kompetanse: Konkurransedyktige utdannings-, forsknings- og utviklingsmiljøer skal videreutvikles

Innsatsområder i fylkesplanen	Kommuneplanens overordnede mål/strategier	Innsatsområder i kommuneplanen
Det må arbeides for at nordnorsk næringsliv i større grad enn i dag baserer seg på bruk av anvendt forskning. Næringslivets kompetansesatsing og FoU-engasjement må heves.		
Det må arbeides for å styrke og komplettere høyskolene og de regionale FoU-miljøene.	Nordområdene Videreutvikle kommunens rolle som nasjonalt senter for nordområdene og som kompetansesenter med regionalt utviklingsansvar.	Tromsø skal befeste sin posisjon som det ledende kunnskaps- og kompetansesenter for nordområdene og et sted for store internasjonale aktiviteter og begivenheter.
Realfaglig og teknologisk utdanning ved Universitetet i Tromsø og høyskolene i fylket må styrkes.	Næringsutvikling Bidra aktivt til å fremme næringskobling og utvikle et vekstkraftig næringsliv. (Ny kunnskap og kompetanse er hoveddrivkraften).	Bidra til at Tromsø sammen med resten av landsdelen skaffer seg breiere kompetanse og et solid fotfeste knyttet til den framtidige petroleumsvirksomheten i nord.

Næringsutvikling: Det skal tilrettelegges for et utviklingsorientert, nyskapende og konkurransedyktig næringsliv

Innsatsområder i fylkesplanen	Kommuneplanens overordnede mål/strategier	Innsatsområder i kommuneplanen
Petroleumsmiljøene må styrkes i nord. Tromsø med sitt forsknings- og kompetansemiljø må i sterkere grad bli synlig i utviklingen av oljeindustrien i nord.	Næringsutvikling Bidra aktivt til å fremme næringskobling og utvikle et vekstkraftig næringsliv. (Ny kunnskap og kompetanse er hoveddrivkraften).	Marin og maritim næringsutvikling: Sammen med andre aktører i næringslivet arbeide for at maritim kompetanse opprettholdes og videreutvikles, spesielt rettet mot petroleumsaktivitetene og annen sjøtilknyttet virksomhet.
Nordnorsk markedsandel i petroleumsvirksomheten må økes gjennom kompetansehevingstiltak og nettverkbygging.	Næringsutvikling Bidra aktivt til å fremme næringskobling og utvikle et vekstkraftig næringsliv. (Ny kunnskap og kompetanse er hoveddrivkraften).	Se den framtidige energiutbyggingen i kommunen i sammenheng med miljø, næring og utvikling i distriktene.
Utvikling av tiltak for å øke kvaliteten på reiselivsproduktene i Troms. Dette kan blant annet gjøres gjennom kompetanseheving.	Næringsutvikling Bidra aktivt til å fremme næringskobling og utvikle et vekstkraftig næringsliv. (Ny kunnskap og kompetanse er hoveddrivkraften).	Bidra til en enhetlig reiselivssatsing i fylket og landsdelen. – Utvikle Tromsø med omland til en sterk, attraktiv reiselivsregion med vekt på natur- og kulturbaserte tilbud, økoturisme og kortferier.

Eksisterende høykompetansebaserte næringsklynger og innovasjonssystemer må videreutvikles. (4,7,2)	Næringsutvikling Bidra aktivt til å fremme næringskobling og utvikle et vekstkraftig næringsliv. (Ny kunnskap og kompetanse er hoveddrivkraften).	FoU-drevet næringsutvikling Arbeide for å utvikle Tromsø som senter hvor ny forskningsbasert kunnskap og teknologi tas i bruk som et konkurransemessig fortrinn for næringslivet i Nord-Norge.
Ved utvikling av nye produkt må disse være tilpasset markedet. Det må særlig satses på utvikling i aktivitetsbaserte produkter, som kan trekke flere turister til Troms. Det bør utvikles natur- og kulturbaserte reiselivsprodukter. (4.8)	Næringsutvikling Bidra aktivt til å fremme næringskobling og utvikle et vekstkraftig næringsliv. (Ny kunnskap og kompetanse er hoveddrivkraften).	Fremme vekst og utvikling i kulturnæringen lokalt gjennom å etablere et kommunikasjons- og markedsmessige konkurransefortrinn. – Fremme kvalitet og gode vilkår for produksjon og formidling av profesjonell kunst. – Tromsø må påta seg og utvikle lederrollen i arbeidet med å forsterke og utvikle kulturnæringen og det kulturelle mangfoldet.
Videreutvikle den regionale utviklingskompetansen gjennom kunnskapsoppbygging, strategiske regionnettverk, deltakelse i internasjonale program samt i internasjonale fora for regionalpolitikk. (4,1,2)	Nordområdene Videreutvikle kommunens rolle som nasjonalt senter for nordområdene og som kompetansesenter med regionalt utvikingsansvar.	– Styrke de regionale båndene til omlandet ut fra ønsket om regional arbeidsdeling og utvikling av ny spisskompetanse i kommunen.

Logistikk og infrastruktur: Infrastruktur for transport og telekommunikasjon skal forvaltes og utvikles for å gi samfunns- og næringsliv vilkår for utvikling og markedstilgang på nivå med landets sentrale regioner

Innsatsområder i fylkesplanen	Kommuneplanens overordnede mål/strategier	Innsatsområder i kommuneplanen
Det må etableres effektive feedersystem inn mot knutepunktene Tromsø og Narvik. For sjøtransport vil dette i hovedsak bety tiltak i de største trafikkhavnene og de største fiskerihavnene, på vegsiden må det legges til rette for effektive vegtransporter inn mot knutepunktene. Dette vil blant annet innebære at det etableres fast dekke og økt aksellast på en betydelig større andel av fylkesvegnettet, samt rassikring av de viktigste vegstrekningene.	Nordområdene Videreutvikle kommunens rolle som nasjonalt senter for nordområdene og som kompetansesenter med regionalt utvikingsansvar.	– Tilrettelegge for sjøtilknyttede næringsområder og strategiske sentrumsareal for å møte behovene til nye virksomheter.
Styrke nasjonal kunnskap og kompetanse om havområdene og polare forhold.	Næringsutvikling Bidra aktivt til å fremme næringskobling og utvikle et vekstkraftig næringsliv. (Ny kunnskap og kompetanse er hoveddrivkraften).	Sikre lokal beredskap ved økt oljetransport i nord.



Søknadsmal for de næringsrettede midlene til regional utvikling

Utfylt forside skal alltid legges ved søknad.

1. Prosjektnavn	

2. Søker			
Navn:		Kontaktperson:	
Adresse:		Postnr.	Poststed:
Tlf:	Mobiltlf:		E-post:
Bankkontonummer:			Næringskode:

3. Framdriftsplan	Budsjett
Prosjektstart:	Total prosjektkostnad:
Prosjektslutt:	Omsøkt beløp:

4. Omsøkt programområde		Sett kryss
1	Tromsø som internasjonal næringsaktør	
2	Utvikling av industrielle klynger	
3	Tromsø som internasjonalt infrastrukturelt knutepunkt	
4	Større satsinger med effekter for reiseliv og innbyggere	
5	Større kultursatsinger	
6	Kunnskapsintensiv vekst og økt kommersialisering av forskning	

5. Kort oppsummering av prosjektinnhold

6. Relevant bakgrunn/problemstilling

Beskrivelsen av bakgrunn/problemstilling skal **kommunisere** behovet for prosjektet. En klar problemstilling gjør det lettere å definere mål og delmål. Det er viktig at søknaden har en rød tråd, der bakgrunn/problemstilling, mål/delmål, metode og aktivitetsplan **samsvarer**.

7. Mål/delmål

Formuler **konkrete** og etterprøvbare hovedmål og delmål. Det må klart fremgå hvilke **resultater** som forventes oppnådd i prosjektet. Formuler etterprøvbare delmål som leder frem til hovedmålet. Det forventes at søker rapporterer på mål/resultater ved prosjektavslutning/sluttutbetaling.

8. Prosjektorganisering

Prosjektet skal ha en prosjektansvarlig og en prosjektleder. Ofte vil et prosjekt også ha en styringsgruppe. Rolle- og ansvarsfordeling skal fremgå.

9a. Fremgangsmåte for gjennomføring av prosjektet/prosjektbeskrivelse

Beskrivelse av aktivitetene i prosjektet, både prosjektets hovedaktiviteter og arbeidsform. Det er viktig at aktivitetene som skal gjennomføres er forankret i bakgrunn/problemstilling.

Det er også viktig at metoden for resultatmåling beskrives (indikatorer).

9b. Realistisk prosjektplan med milepæler og aktivitetsbeskrivelse

Planen skal tidfestes og beskrive hovedaktiviteter og milepæler.

10. Kostnadsoverslag og finansieringsplan

Kostnadene må **gjenspeile** aktivitetene i prosjektet. Kostnadsoverslaget må være så spesifikt at det lett kan **kontrolleres** i ettertid.

Kostnadsoverslaget skal spesifisere pris/time i de tilfeller der en del av kostnadene i prosjektet er tilknyttet kjøp av tjenester/lønnskostnader.

Finansieringsplanen skal vise i tabellform finansieringsbidrag fordelt på egeninnsats, egenandel og andre finansører. Se eksempel:

Aktivitet	Kr.
Prosjektledelse (400 kr/t* 100t)	40.000
Prosjektmedarbeider (300 kr/t*100)	30.000
Forundersøkelse (kjøp av tjeneste) (750 kr/t* 100t)	75.000
Reisekostnader	35.000
Administrasjon (5 %)	20.000
Sum	200.000

Finansieringsandel	Kr.
Næringsrettede midler til regional utvikling	100.000
Egeninnsats	50.000
Egenandel	50.000
Sum	200.000