



SØR-VARANGER KOMMUNE

ÅRSMELDING 2009

www.sor-varanger.kommune.no





1. Rådmannens innledning

- Organisasjonskart Sør-Varanger kommune
- Politisk ledelse i Sør-Varanger kommune
- Konsernoversikt Sør-Varanger kommune

2. Organisasjon og medarbeider

- Arbeidsgiverstrategi mot år 2020
- Ledelse
- Rekruttering og stabilisering
- Den åpne organisasjonen
- HMS og sykefravær
- Kompetansekartlegging
- Medarbeiderundersøkelse
- Likestilling

3. Økonomi

- Resultat
- Balanse

4. Levekår og samfunnsutvikling

- Befolkningsutvikling
- Næringsutvikling

5. Andre fokusområder

- Messedeltakelser
- Politiske møter – møteavvikling
- Kirkenes barneskole og –ungdomsskole

Internasjonale Sør-Varanger

Forord

Sør-Varanger kommunes årsmelding for 2009 er bygd opp i 2 deler. Del 1, kommunens offisielle årsmelding er på et overordnet nivå. Del 2 inneholder årsmeldingen fra alle virksomhetene i kommunen. Begge årsmeldinger er offentlige.

I dette dokumentet, har rådmannen valgt ut enkelte områder som er interessante å informere om fra året som har gått. Dette kan variere fra år til år. Noen områder er allikevel lovpålagte, eksempelvis økonomi og likestilling.

Dersom du som leser har spørsmål til innholdet i årsmeldingen, kan du henvende deg til leder for økonomiavdelingen eller rådmannen.



1. Rådmannens innledning

Året 2009 er historie, og for Sør-Varanger kommune ble året grensesprengende. I første rekke gjennom kommunestyrets vedtak av 11. mars 2009 om bygging av ny Kirkenes barneskole og ny Kirkenes ungdomsskole. Tydeligere satsning på fremtiden finnes ikke. Norges beste skoler ble vedtatt bygget, og det med en ambisiøs tidsplan som innebærer at skolene tas i bruk ved inngangen til 2012.

Gjennom 2009 har næringslivet økt sin lønnsomhet, mye knyttet til ringvirkningene rundt oppstarten av gruvedriften. Det er også grunn til å fremheve noen spesielt, bedrifter som Kirkenes Charr, Pikene på Broen og Arctic Adventure Resort har alle vunnet nasjonale og internasjonale priser for sitt produkt og engasjement på ulike områder. Det er svært gledelig at bedrifter som et solid lokal forankring vinner frem både i nasjonale og internasjonale sammenhenger. Først og fremst er dette en formidabel anerkjennelse av eiere og ansatte i bedriftene. I tillegg viser dette at det er at mulighetene er uendelig ved å ha rotfeste i Sør-Varanger.

Den økonomiske situasjon til Sør-Varanger kommune er en utfordring. Regnskapsmessig går Sør-Varanger kommune i balanse, men bak tallene ligger det store utfordringer i driftsregnskapet. Kommunens driftsutgifter økte med vel 6,7 % fra 2008 til 2009. Mye av forklaringene bak dette er utviklings-trekkene på landsbasis innenfor områder som rekruttering, stabilisering, sykefravær med videre som preger det daglige arbeidet i organisasjonen. Sør-Varanger kommune har problemer med å få rekruttert helsepersonell, og tilgangen på vikarer er problematisk, spesielt innenfor barnehage- og omsorgssektoren. Dette byr på betydelige utfordringer som er tidkrevende å løse. Det eneste som gir varige kvalitative gode løsninger er et langsiktig og tålmodig arbeid. Det arbeidet som har vært gjort for å fornye kommunens arbeidsgiverstrategier samt det systematiske sykefraværarbeidet er viktige bidrag for å lykkes på lengre sikt. Sykefraværet i 2009 endte på 11 %, en reduksjon fra året før på 0,5 %. Tallene er høye og må ned i 2010.

Den vanskelige situasjon knyttet til rekruttering, stabilisering og manglende tilgang på vikarer har medført at hovedfokus for omsorgstjenesten gjennom 2009 har vært på faglig forsvarlighet og i noe mindre grad på faglig utvikling. Desto mer gledelig er det da at Sør-Varanger kommune har fått tildelt en undervisningshjemmel fra Sosial- og helsedepartementet innenfor hjemmebasert omsorg. Dette vil gi et målrettet fokus på faglig utvikling som igjen vil sikre en høy faglig kvalitet på våre tjenester. 2009 viser behovet for en total gjennomgang av pleie- og omsorgsvirksomhetene for å få en oversikt over utviklingen, så vel faglig, brukermessig som økonomisk. Denne gjennomgangen vil rådmannen presentere for kommunestyret i 2010.

Det er også grunn til å trekke frem de utfordringer som er knyttet til plan- og byggesaksavdelingen. Den høye aktiviteten knyttet til næringsutvikling og infrastruktur, sammen med sykefravær og rekrutteringsvansker har medført at vi ikke i 2009 har klart å imøtekomme saksmengden. I første rekke er det innenfor delings- og byggesaker der saksbehandlingstiden har vært for lang.

Utfordringene har vært mange i 2009 og med de utfordringer som vi står ovenfor i 2010 er det god grunn til å gi all honnør til kommunens ansatte for den jobben de gjør hver dag gjennom hele året for at våre brukere skal ha et kvalitetsmessig best mulig tjenestetilbud.

Jeg er stolt over innsatsen til de kommunalt ansatte!

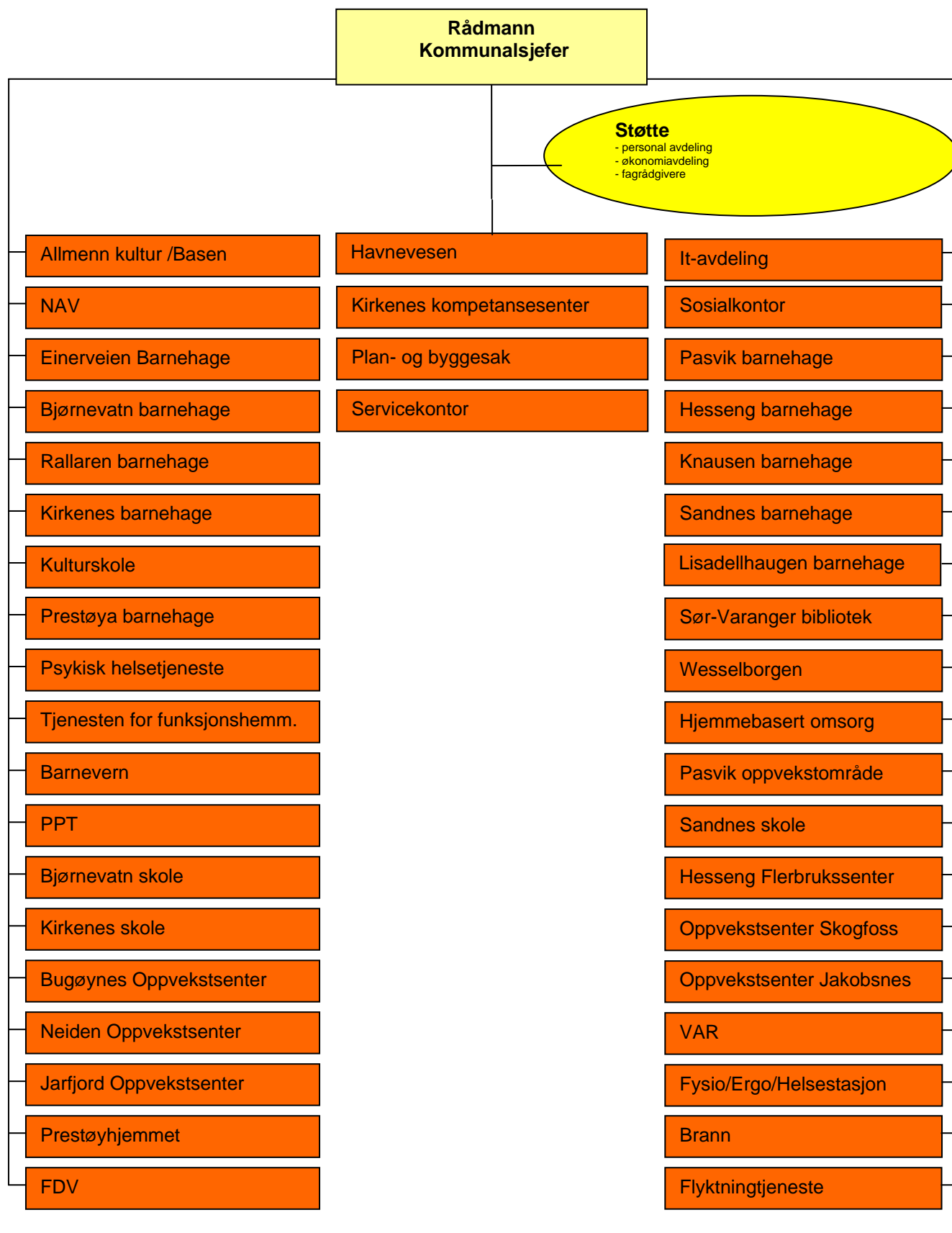
Kirkenes, mars 2010



Bente Larssen
rådmann

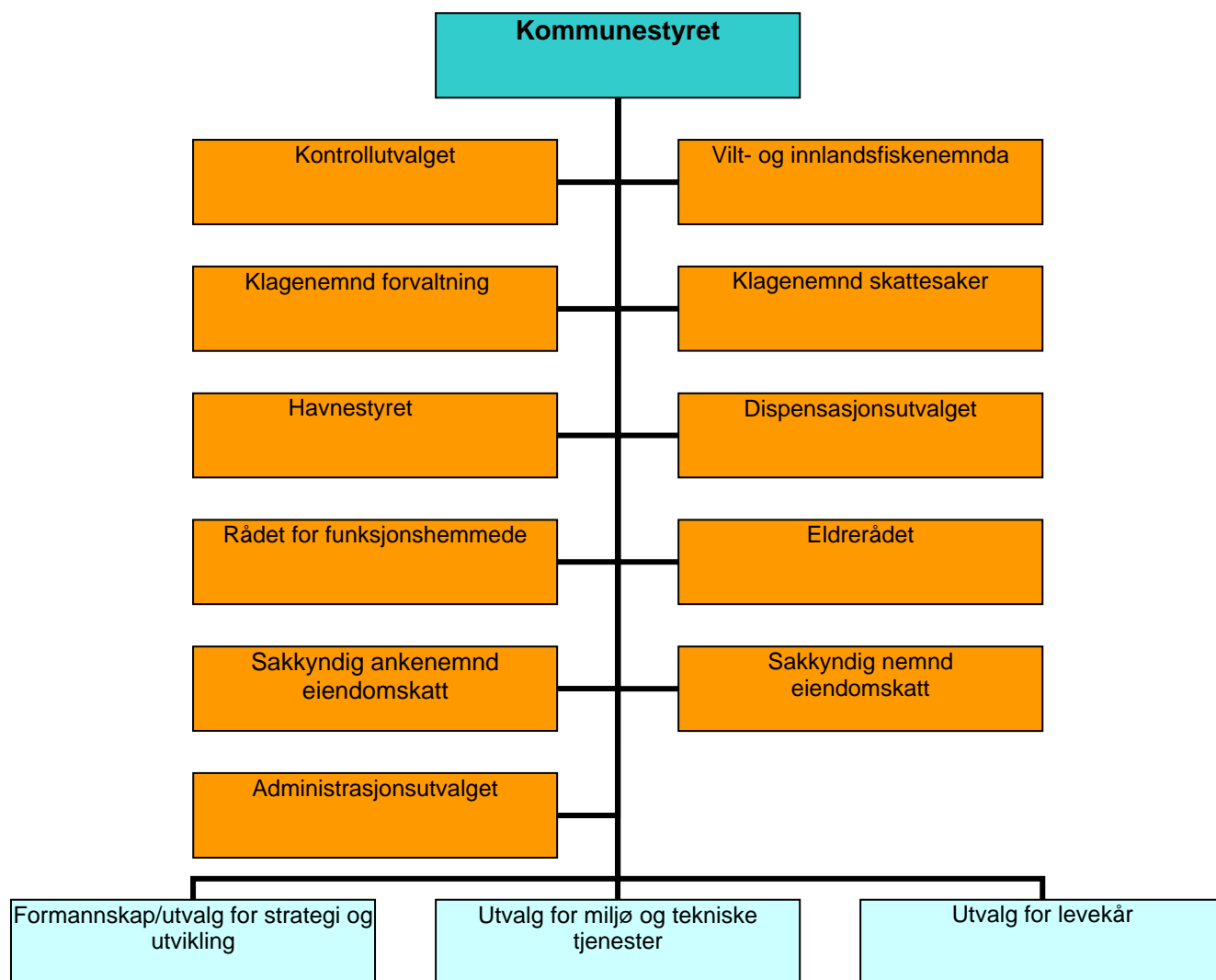


Organisasjonskart Sør-Varanger kommune



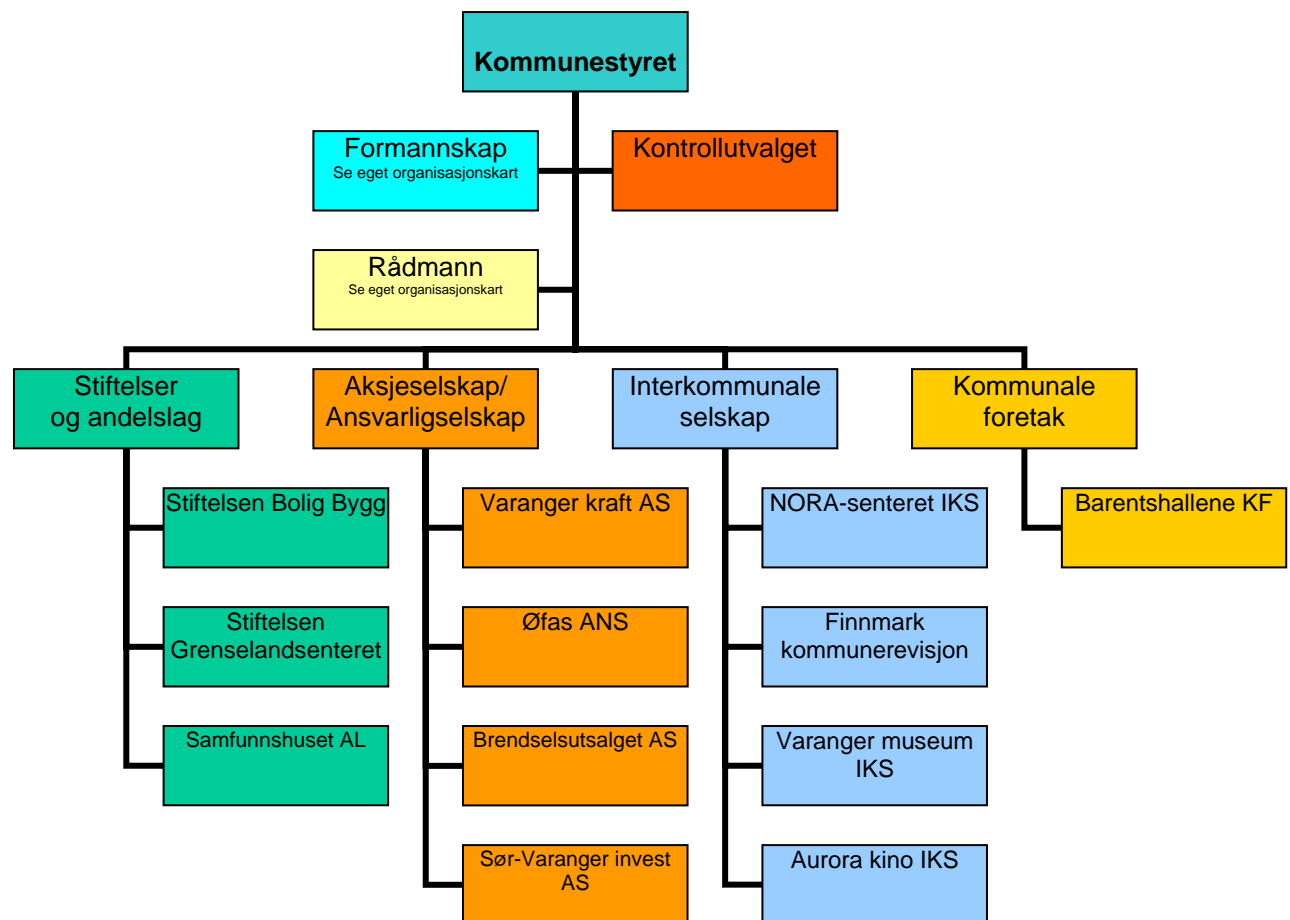


Politisk ledelse i Sør-Varanger kommune





Konsernoversikt Sør-Varanger kommune





2. Organisasjon og medarbeider

Arbeidsgiverstrategi mot 2020

Kommunestyret vedtok i april 2008 følgende langsiktige og overordnede mål for arbeidsgiverpolitikken; ***”Sør-Varanger kommune skal være en spennende, utviklende og konkurransedyktig arbeidsgiver.”***

Fokusområder:

- Rekruttere og beholde
- Ledelse
- Den åpne organisasjon

Ledelse

MÅL: Sør-Varanger kommune skal ha helhetlig og utfordrende lederskap som kan få fram det beste i kompetente medarbeidere og skape utvikling.

Et viktig fundament i arbeidsgiverpolitikken er ledelse og lederskap. Det er i gangsett lederutviklingsprogram 2008 – 2009. Det er utviklet lederavtale mellom rådmannen og den enkelte virksomhetsleder. Lederavtalen avklarer felles resultatmål og resultatmål for tjenesteutviklingen ved den enkelte virksomhet. Avtalen skal bidra til et godt samarbeid mellom beslutningsnivåene i kommunen. Ny organisasjonsmodell (tilnærmet 2-nivåmodell) – Sør-Varanger modellen implementeres.

Rekruttering og stabilisering

MÅL: Sør-Varanger kommune vil ha kompetente, dyktige, ansvarlig og selvstendige medarbeidere. Sør-Varanger kommune innarbeider heltidsstillinger som hovedregel for ansatte og deltidsstillinger som en mulighet.

En av de største utfordringer i tiden fremover er å dekke behovet for arbeidskraft. Rekruttering av kompetent arbeidskraft er en langsiktig utfordring. Konkurransen om arbeidskraft tiltar også i Sør-Varanger kommune, spesielt innenfor barnehage, skole, omsorgstjenesten og enkelte fagstillinger.

Det er derfor vedtatt seniorpolitiske tiltak, HMS-prosjekt Fra fravær til nærvær, prosjekt reduksjon av uønsket deltid, rekrutteringsfremmende tiltak så som stipend, inntak av lærlinger og kompetansebygging innen skole/barnehage/omsorgstjenesten.



Ansatte ved Prestøyhjemmet.

Den åpne organisasjonen

Retningslinjer og rutiner for intern varsling er vedtatt. Medbestemmelse og medinnflytelse fra arbeidstakerorganisasjonene ivaretas bl.a. gjennom representasjon i arbeidsmiljøutvalg, administrasjonsutvalg, samarbeidsmøte rådmannen/tillitsvalgte og tillitsvalgtordningen forøvrig.

HMS og sykefravær

Det ble i 2008 i gangsett et 4 årig prosjekt HMS-prosjekt Fra fravær til nærvær. Målsettingen er reduksjon i sykefraværet til 9,2% innen 31.12.2009 og til 7,3% innen 31.12.2011. Sykefraværet er pr. 31.12.2009 11,0%.



Ansatte ved Rådhuset på vandringstur gjennom Pasvik til Nellim i Finland, august 2009.



Kompetansekartlegging

Lønnssystemet i kommunal sektor bygger på at det skal være en naturlig sammenheng mellom den enkelte arbeidstakers utdanningsnivå, real- og formalkompetanse, kompetanseutvikling og lønnsutvikling. Kompetanse erverves gjennom formell fag/lederutdanning, intern eller ekstern opplæring, faglig veiledning eller som realkompetanse bl.a. gjennom tildelte oppgaver/arbeidsområder. Det er derfor i 2009 igangsatt planlegging og gjennomføring av kompetansekartlegging.

Medarbeiderundersøkelse

Det er i 2009 igangsatt planlegging og gjennomføring av medarbeiderundersøkelse. Hensikten med undersøkelsen er å kartlegge de ansattes tilfredshet med arbeidsmiljøet ved den enkelte virksomhet og for hele kommunen. Undersøkelsen gjennomføres i 2010 og skal bidra til å tydeliggjøre kvaliteter og forbedringsområder. Tilsvarende undersøkelse skal gjennomføres annet hvert år.



Beredskapsøvelse ved Prestøyhjemmet



Sør-Varanger kommunes redegjørelse for likestilling 2009.

Innledning.

Det er kommunens aktivitetsplikt i likestillingsloven som danner grunnlaget for hva kommunen skal redegjøre for. I tillegg skal virksomheter som er pålagt å utarbeide årsmelding redegjøre for den faktiske tilstanden når det gjelder likestilling i virksomheten. Det skal også sies noe om iverksatte og planlagte tiltak.

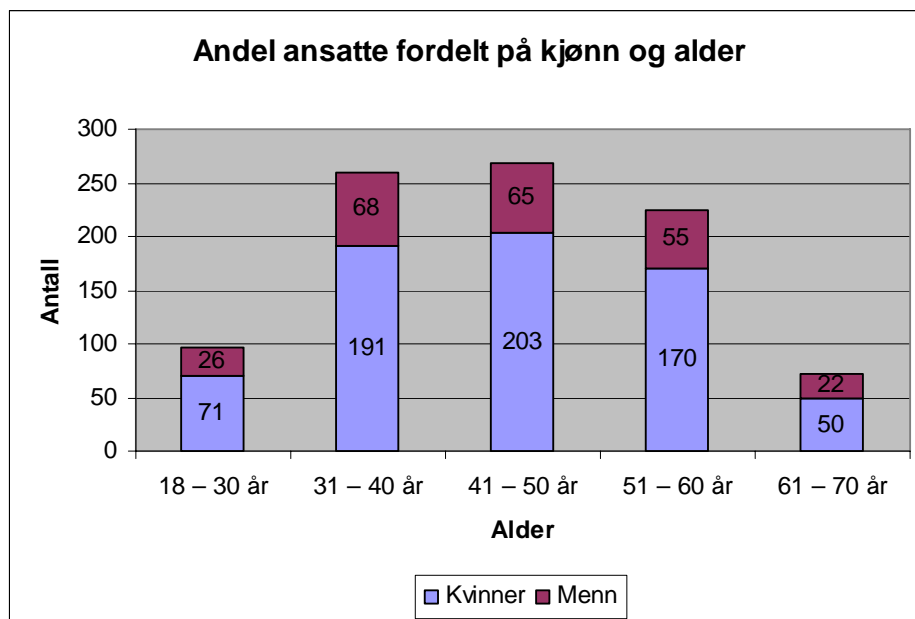
Over år har Sør-Varanger kommune kommet godt ut på likestillingsstatistikker. Av 46 kommuner som er likestillingssjekket i 2008, er Sør-Varanger kommune den eneste kommunen som kan vise til at de kvinnelige ansatte i kommunen har samme lønn som sine mannlige kollegaer.

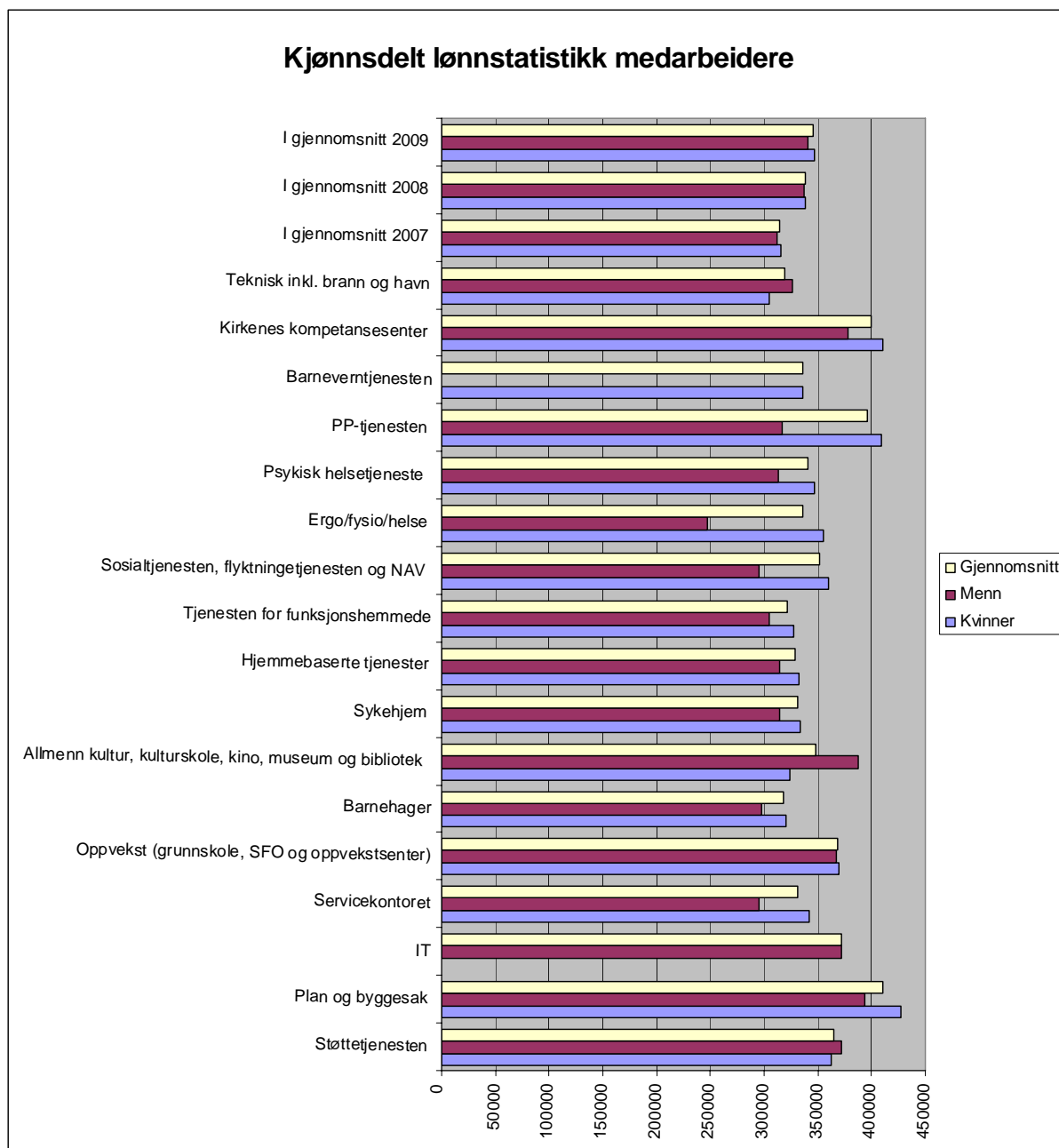
Redegjørelse for den faktiske tilstanden:

Kjønnsfordeling i kommunen	Kvinner	Menn	Totalt
Årsverk	592	213	805
Antall ansatte	685	236	921
Hvorav antall ledere	52	34	92

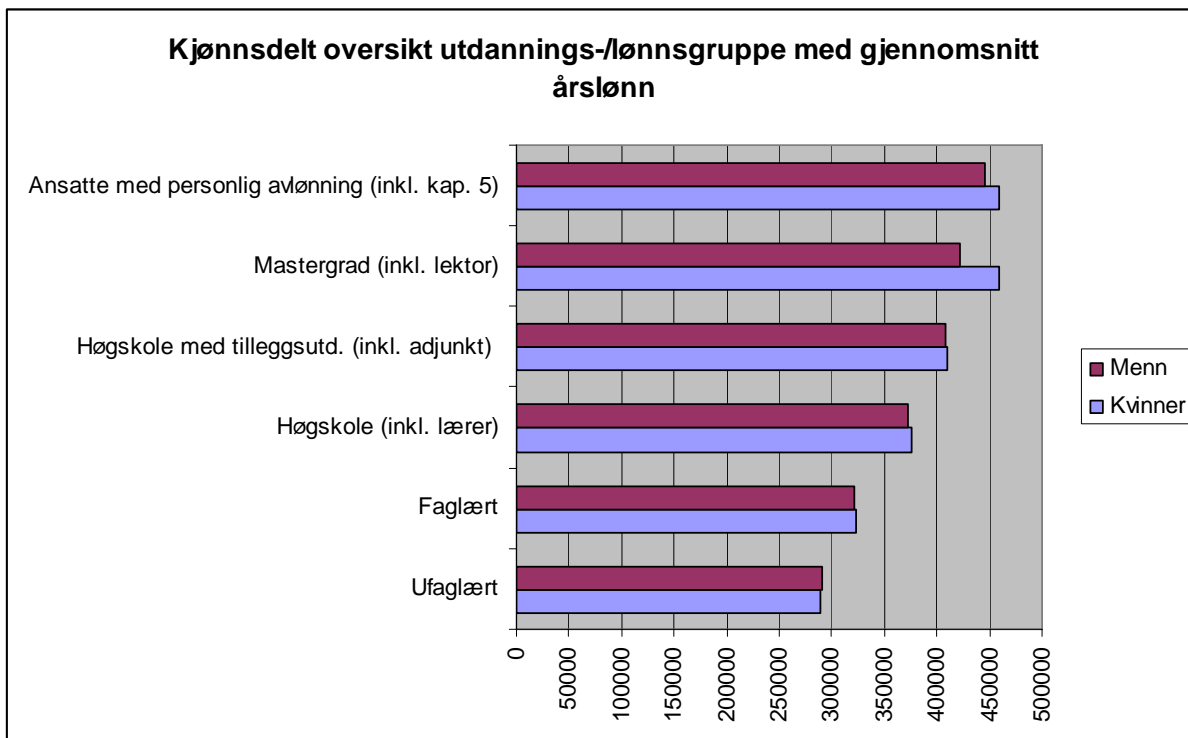
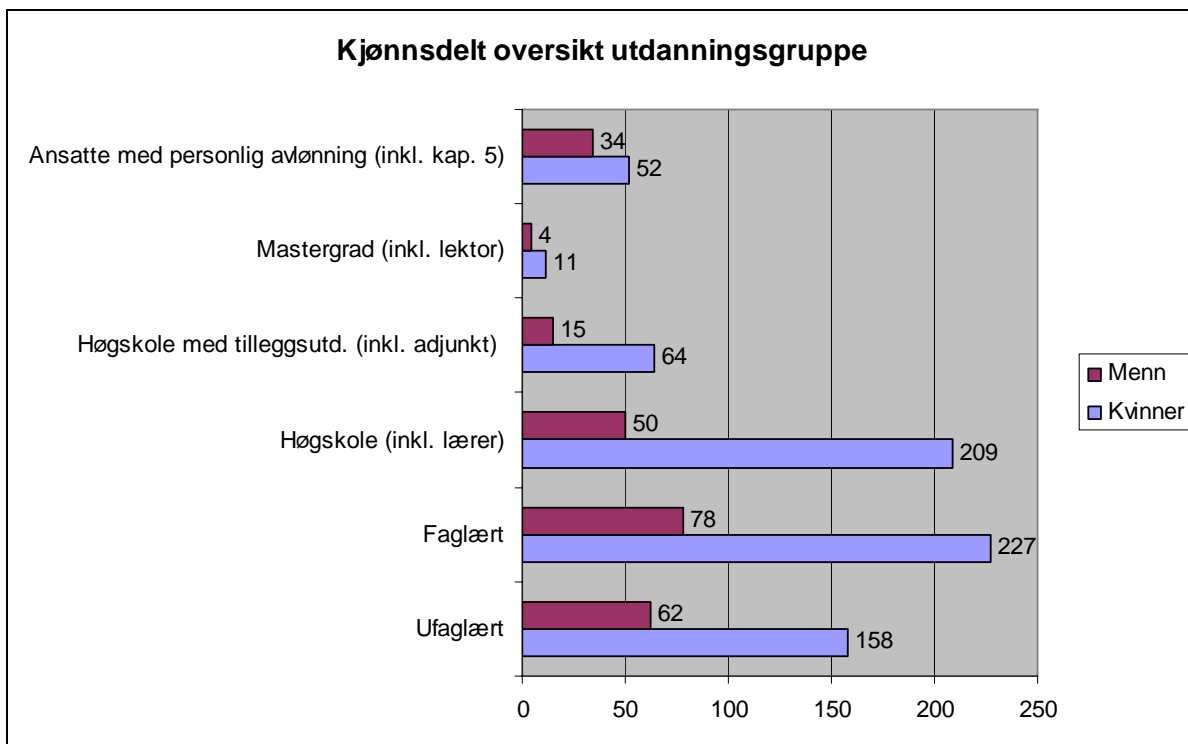
Sør-Varanger kommune har 921 ansatte fordelt 685 kvinner (74,4%) og 236 menn (25,6%).

Gjennomsnittsalderen blant de ansatte i Sør-Varanger kommune er ca. 42 år.





Kjønnsdelt statistikk - ledere	Kvinner	Menn	Gjennomsnitt
Overordnet ledelse	670.000	594.000	632.000
Virksomhetsledere	458.502	493.329	467.759





Kjønnsdelt statistikk på heltids- og deltidsansatte	Kvinner	Menn	Totalt
1 – 24,9%	30	14	44
25 – 49,9%	41	7	48
50 – 74,9%	134	25	159
75 – 99,9%	84	11	95
Andel deltid 2008	295	72	367
Andel deltid 2009	235	57	292
Andel heltid 2008	428	177	605
Andel heltid 2009	450	179	629

Det er i 2009 foretatt en kartlegging av uønsket deltid. Det har meldt seg 72 ansatte; 62 kvinner og 10 menn som utgjør 19,5% av alle deltidsansatte. Ønskene er beregnet til ca. 22 årsverk.

Kjønnsdelt statistikk sykefravær	Kvinner	Menn
Egenmelding – barns sykdom 2007	0,3%	0,3%
Egenmelding – barns sykdom 2008	0,3%	0,3%
Egenmelding – barns sykdom 2009	0,4%	0,2%
Sykefravær 2007	13,3%	6,7%
Sykefravær 2008	13,1%	7,2%
Sykefravær 2009	12,1	8,7%

Seniorpolitiske tiltak	Kvinner	Menn	Totalt
Lønnskudd	7	4	11
Fritid (80/100)	3	2	5

Kjønnsdelt statistikk for permisjonsuttak (foreldrepermisjon) og øvrige personalpolitiske tiltak kan ikke frambringes. Finnes ikke f.t. adekvate rapporteringer på dette.

Tiltak som er iverksatt.

- Seniorpolitiske tiltak er vedtatt av kommunestyret med virkning fra 01.01.09 hvorav livsfasesamtale er et konkret tiltak.
- Kommunestyret har igangsatt 4-årig HMS-prosjekt - Fra fravær til nærvær inkl. plan for tiltak – reduksjon av sykefravær.
- Løpende sykefravær rapportering med eget punkt om trusler og trusler om vold.
- Kommunale retningslinjer for redusert bruk av uønsket deltid ble vedtatt av kommunestyret i oktober 2008. Prosjekt for utprøving av ulike tiltak for reduksjon av uønsket deltid. Kommunestyret ønsker å innføre et prinsipp om at vi i løpet av 2010 som hovedregel skal rekruttere i 100% stillinger.
- Årlig medarbeider-/utviklingssamtale med seniorperspektiv. Dette på bakgrunn av vedtatte seniorpolitiske tiltak.
- Kartlegging av kompetanse er igangsatt og forventes avsluttet vinteren 2010.

Tiltak som planlegges igangsatt.

- Utvikling av handlingsplan for likestilling. Sør-Varanger kommunes likestillingsplan fra 1993 skal revideres.
- Medarbeiderundersøkelse.
- Ny lønnspolitisk plan skal utarbeides og vedtas i 2010.
- Strategi for rekruttering av unge arbeidstakere.
- Etske retningslinjer.



3. Økonomi

Resultat

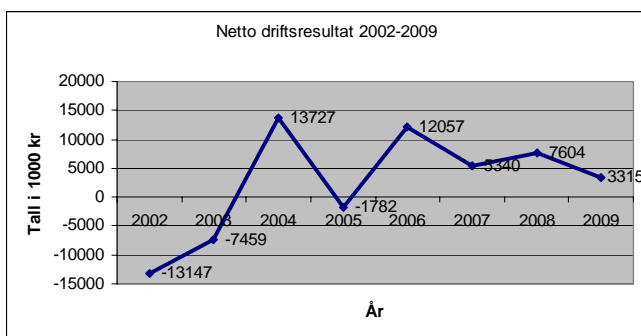
Driftsregnskapet viser kr. 0,- etter avsetninger. Regnskapet er gjort opp med et regnskapsmessig mindreforbruk på kr. 540 395,- som er avsatt til disposisjonsfond.

Netto driftsresultat

Fylkesmannen signaliserer at ved en sunn kommuneøkonomi bør netto driftsresultat minst ligge på mellom 3-4 % av driftsinntektene. Netto driftsresultat viser hvor mye som kan disponeres til avsetninger og investeringer etter at driftsutgiftene samt renter og avdrag er betalt. Dette er en indikator for den økonomiske handlefriheten til kommunen.

For Sør-Varanger kommune utgjorde nettodriftsresultat i 2009 3,3 mill.kr noe som utgjør 0,5 % av driftsinntektene. For 2008 var tilsvarende tall 7,6 mill.kr som utgjør 1,3 %.

Tilsammenligning var gjennomsnittet i vår KOSTRA gruppe 2,4 % og for Finnmark 0,4 % (Kilde SSB foreløpige tall). Dette viser at vi ligger under nivået både i sammenligningsgruppa og på linje med de øvrige kommunene i Finnmark. Dette viser at kommunen har utfordringer hva angår å tilfredsstillende begrepet for sunn kommuneøkonomi.



Brutto driftsresultat

Kommunen sliter med å få driftsinntektene til å dekke driftsutgiftene

Kommunens driftsutgifter, altså lønn inkl. sosiale utgifter, varer og tjenester, samt avskrivninger økte med vel i 6,7 % fra 2008 til 2009. Tilsvarende inntektsøkning, altså kommunens driftsinntekter (skattinntekter,

rammetilskudd, brukerbetaling, refusjon og øvrige statlige overføringer) økte med 8,1 % fra 2008 til 2009. Kommunen har altså et forbedret brutto driftsresultat enn for 2008, men det dessverre fortsatt negativt, - 14 mill.kr.

Dersom en ser bort fra avskrivningene på vel 30 mill.kr, har kommunen 16,1 mill.kr igjen til å betale netto renter og avdrag. For 2009 utgjorde eksterne finansieringstransaksjoner 12,8 mill.kr slik at dette ble dekket og ga et regnskap i balanse. Rådmannen vil allikevel minne om de store utfordringer som ligger på nettopp renter og avdrag for planperioden der disse utgiftene blir fordoblet med skoleutbyggingen.

Frie inntekter

(tall i 1000 kr)

	Bud 2009	R 2009	Avvik
Skatteinntekt	185 622 000	199 540 283	13 918 283
Inntektsutjevning	15 475 172	7 686 016	-7 686 016
Rammetilskudd	188 967 828	188 967 828	0
Sum frie inntekter	390 065 000	396 194 127	6 129 127

Som tabellen viser oppnådde kommunen 6,1 mill.kr mer i frie inntekter enn budsjettert. Det er svært gledelig at dette kommer fra skatteinntektene i egen kommune. Størstedelen av inntektsøkningen står personlige skatteyttere for.

Som tabellen under viser har kommunen hatt en inntektsøkning for skatt på formue og inntekt på 24 % fra 2008. Aldri tidligere har kommunen hatt en slik skatteøkning fra et år til et annet. For landet var økningen 5,3 %. Til sammenligning hadde Alta 9,7 % økning, Hammerfest hadde en nedgang med 14,6 % og Vadsø økte med 2,2 %.

Skatt på inntekt og formue

	R 2007	R 2008	R 2009
Skatt inntekt/formue	166 331	160 866	199 460
Skatteinntekter – endring i %	2,4%	-3,3%	24,0%



Eiendomsskatt

Eiendomskatten regnes også som en del av de "frie inntektene". I 2009 ga eiendomskatten en inntekt på 21,9 mill.kr, vel kr. 300 000,- over budsjettet. Kommunen hadde i 2009 en skattesats på 7 % som for øvrig er loven høyeste promille og et bunnfradrag på kr. 200 000,- (for boenheter).

Renter og avdrag

	R 2009	Reg. budsjet	R 2008
Renteinntekter, utbytte og eieruttak	19 844	19 404	32 513
	599	054	103
Mottatte avdrag på utlån	2 774 950	1 913 000	2 341 700
Sum eksterne finansinntekter	22 619 549	21 317 054	34 854 804
Finansutgifter			
Renteutgifter, provisjoner og andre finansutgifter	19 538	23 361	23 333
	638	000	489
Avdragsutgifter	15 586	13 678	12 950
	357	417	957
Utlån	310 704	387 000	348 667
Sum eksterne finansutgifter	35 435 700	37 426 417	36 633 113
Resultat eksterne finanstransaksjoner	-12 816 151	-16 109 363	-1 778 309

Det ble en besparelse på netto rente og avdragsbelastning på vel 3,3 mill.kr i forhold til budsjett 2009.

Rentekostnadene ble 3,8 mill kroner lavere enn budsjett. Dette skyldes at en ved budsjetteringstidspunktet la til grunn en høyere rentesats enn hva det faktisk ble, selv om en la signalene fra Norges Bank til grunn på budsjetteringstidspunktet.

Nedgangen på renteinntekter fra 2008 skyldes ekstraordinære renteinntekter i 2008, oppspart fra tidligere år. Utbytte fra Varanger Kraft utgjorde kr 12,5 mill. og utbytte fra Sør-Varanger Invest kr 389 900,-.

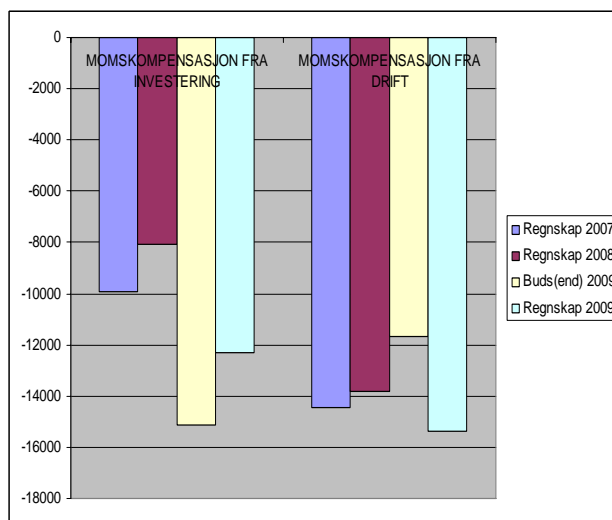
Pensjonskostnader

Sør-Varanger kommune har pensjonsordninger i KLP samt SPK for lærerne.

Totalt var kostnadene til pensjon 44,6 mill kroner i 2009. I 2009 fikk kommunen tilbakeført 4,4 mill kroner i overskudd fra KLP for 2008. I henhold til gjeldende regelverk ble overskuddet benyttet til dekning av premieinnbetaling i 2009.

Samtidig ble kommunen pålagt å innbetale egenkapitalinnskudd til KLP med 1,4 mill kroner. Egenkapitalinnskuddet er finansiert ved bruk av fond.

Momskompensasjon



I 2009 ble det inntektsført 12,3 mill kroner i momskompensasjon fra investeringsprosjekter mens det var budsjettert med 15,1 mill kroner. Årsaken til at inntekten ble lavere enn budsjettert er at investeringsaktiviteten i 2009 ble lavere enn hva som er budsjettert. 2009 er det siste året der kommunene kan inntektsføre all momskompensasjon fra investeringsprosjekter i driftsregnskapet. I 2010 skal minimum 20 % av momskompensasjonen tilbakeføres investeringsregnskapet som en del av finansieringen av investeringsprosjektene. Fra 2014 skal all momskompensasjon fra investeringsprosjekter inntektsføres i investeringsregnskapet.

Det ble inntektsført 15,4 mill kroner i momskompensasjon fra driftsregnskapet mens det var budsjettert med 11,7 mill kroner. Den økte inntekten skyldes høyere driftsutgifter enn budsjettert.



Lønnsutgifter

Oversikt over lønnsutgiftene 2009:

	R 2009	Rev B 2009	Avvik	R 2008
Fast lønn	330 523	317 550	12 973	299 309
Vikar og engasjement	38 450	29 737	8 713	36 554
Overtid	14 085	4 373	9 712	9 254
Honorarer, omsorgslønn, støttekontaktlønn	7 883	6 778	1 105	7 855
Godtgjøring folkevalgte	1 174	1 786	-612	1 120
Sosiale utgifter	44 639	44 137	-501	38 708
Oppgavepliktige godtgjørelser, praksiskompensasjon, basistilskudd	9 737	9 431	306	9 185
Introduksjons- og kvalifiseringsstønad	4 188	4 463	-275	1 676
Sum lønn og sosiale utg.	450 678	418 255	31 421	403 661
Refusjon sykkelønn/svangerskap	-29 045	-14 957	-14 088	-28 091
Netto lønnsutgifter	421 633	403 298	18 335	375 570

Som tabellen over viser har vi en overskridelse av nettolønnsutgifter inkludert sykkelønns- og svangerskapsrefusjoner på 18,3 millioner i forhold til revidert budsjett for 2009.

Overforbruket skjer i hovedsak på fast lønn, samt lønn til vikar, engasjement og overtid. Samtidig har vi høyere sykkelønns- og svangerskapsrefusjoner enn budsjettet.

Lønnsoppgjøret i 2009 var et mellomoppgjør og ble fastsatt i sentrale forhandlinger 2008. Virksomhetene ble utfordret til å dekke dette, samt lokalt lønnsoppgjør fra høsten 2009 innenfor egne driftsrammer. Dette viste seg å bli vanskelig for mange virksomheter, og er medvirkende til avviket på lønnsutgiftene. De største overskridelsene finner vi innenfor omsorgstjenestene. For mer inngående forklaring på avvikene vises det til årsmeldingens del II "Årsmelding Virksomheter 2009".

Lønnsutvikling

Oversikten viser lønnsutviklingen de siste årene. Sør-Varanger kommunes største utgiftspost er lønn. I 2009 utgjør lønn inkludert pensjon 68,28 % av kommunes samlede driftsutgifter. Lønnsutgiftene inkludert pensjon har økt med i overkant av 47 millioner fra 2008, det tilsvarer en økning på i 11,64 %.

	R 2007	R 2008	R 2009
Lønn inkl. pensjon	367 334	403 661	450 678
Vekst foregående år	7,06 %	9,89 %	11,64 %
% lønnsutg av driftsutg	64,7 %	65,3 %	68,28 %

Investeringsregnskapet

Med unntak av opparbeidelse av Skytterhusfjellet ble det ikke igangsatt større investeringsprosjekter i 2009. Her skal infrastrukturen med vei, undergang for sykkel og gangsti og overgang for skiløype ferdigstilles i september 2010.

Kommunen har i 2009 gjort flere mindre oppgraderinger på kommunale bygg, deriblant innenfor pleie og omsorg der det har vært gjort investeringer på pleie- og omsorgssenteret på Bugøyenes.

I 2009 mottok kommunen tilsagn om tilskudd på inntil 8,9 mill kroner fra ENOVA.

Midlene er vedtatt brukt til energiltak både på skoler, barnehager og på Wesselborgen. I tillegg fikk kommunen 6,4 mill kroner i forbindelse med tiltakspakken som ble vedtatt i Stortinget 13. februar 2009. Midlene i tiltakspakken er vedtatt brukt til opprusting av det gamle biblioteket, utvendig maling av skolebygg samt prosjektet Aktivt Rådhus.





Balansen

	2009	2008	207
EIENDELER			
Anleggsmidler	1 615 530	1 482 253	1 394 704
Faste eiendommer og anlegg	795 420	732 485	715 440
Utstyr, maskiner, transportmidler	19 484	16 680	17 308
Utlån	106 150	100 762	96 638
Aksjer og andeler	16 213	14 856	13 653
Pensjonsmidler	678 262	617 470	551 665
Omløpsmidler	252 743	189 771	170 428
Kortsiktige fordringer	38 580	50 651	36 126
Premieavvik	37 437	20 985	11 405
Aksjer og andeler	81 204	19 315	37 040
Kasse, postgiro, bankinnskudd	95 523	98 820	85 857
EIENDELER	1 868 272	1 672 024	1 565 132
EGENKAPITAL OG GJELD			
Egenkapital	465 125	477 664	473 223
Disposisjonsfond	20 124	16 110	19 314
Bundne driftsfond	29 912	25 706	22 611
Ubundne investeringsfond	29 556	21 821	47 950
Bundne investeringsfond	13 276	12 406	12 800
Endringer i regnskapsprinsipper AK Drift	-9 314	0	0
Regnskapsmessig mindreforbruk	0	7 182	1
Udekket i inv. regnskap	0	0	-25 140
Likviditetsreserve	-1	-2 779	-2 779
Kapitalkonto	381 571	397 219	398 466
Langsiktig gjeld	1 304 680	1 115 186	1 014 672
Pensjonsforpliktelser	751 770	687 396	625 463
Andre lån	552 909	427 790	389 208
Kortsiktig gjeld	98 467	79 174	77 237
Annen kortsiktig gjeld	83 305	77 700	76 640
Premieavvik	15 162	1 474	597
GJELD OG EGENKAPITAL	1 868 272	1 672 024	1 565 132

Eiendeler

Pr 01.01.2010 forvalter Sør-Varanger kommune eiendeler for underkant av 1.87 mrd kroner. Dette er en økning på vel 196 mill kroner i forhold til 2008 er i hovedsak økning innefor fast eiendom, aksjer og andeler (ubenyttede lånemidler) og pensjonsmidlene.

Anleggsmidler

Anleggsmidler er den delen av eiendelene som er bestemt til varig eie eller bruk. Sør-Varanger kommune forvalter i dag eiendeler bestående av eiendommer, anleggsmidler, maskiner og utstyr for totalt ca 815 mill kroner. Dette er en økning på 65,7 mill kroner og er i all hovedsak finansiert ved låneopptak.

Soliditet

Soliditet omhandler kommunens økonomiske handlefrihet. Man får et bilde på dette ved å analysere egenkapitalen, likviditet, finansieringsgrad, omløpsmidler og arbeidskapital.

Omløpsmidler og arbeidskapital

År	2009	2008	2007
Endring av omløpsmidler	62 972	19 343	-28 348
Endring kortsiktig gjeld	-19 293	-1 937	-1 826
Endring av arbeidskapital	43 679	17 407	-30 174

Omløpsmidler fremkommer i balanseoppstillingen øverst på siden. Dette innbefatter kortsiktige fordringer og likvide midler. Her inngår og premieavvik knyttet til pensjonsordningene. Tabellen her viser endringen av omløpsmidlene, og i likhet med anleggsmidler økte og omløpsmidlene med knappe 63 mill. Økning er knyttet til ubrukte lånemidler som er satt på fond i tillegg økt premieavvik ved pensjonsordninger, mens fordringer og kasse/bank er redusert.

Arbeidskapital er midler som er tilgjengelig for kommunen. Dette regnes ut som summen av omløpsmidler og kortsiktig gjeld. Arbeidskapital i kroner har liten informasjonsverdi og det er derfor mer nyttig å se hvordan den endrer seg fra et år til et annet. Som tidligere år viser endringen stor endring fra år til år og gir dermed liten forutsigbarhet for kommunen. Utslagsgivende for endringen sist år er at man pr 01.01.2010 har ubenyttede lånemidler plassert i fond.

**Likviditets- og finansieringsgrad**

År	2009	2008	2007
Likviditetsgrad 1	2,57	2,40	2,21
Likviditetsgrad 2	0,97	1,25	1,11
Finansieringsgrad	0,91	0,93	0,94

Likviditet er et uttrykk for betalingsevne, og forteller om kommunens evne til å dekke løpende betalingsforpliktelser.

I likviditetsgrad 1 inngår alle omløpsmidler, og viser kommunens evne til å dekke sine betalingsforpliktelser etter hvert som disse forfaller. Dette tallet bør være større enn 1,5.

Likviditetsgrad 2 er her rene likvider, hvilket betyr kasse og bankinnskudd. Høyere tall gir bedre forutsetninger, og likviditetsgrad 2 bør være større enn 1.

Tabellen ovenfor viser at kommunen pr. 01.01.2010 beveger seg i grenseland hva gjelder tilfredsstillende likviditet, det vil si kjøpekraft. Likviditetsgrad 2 er svekket i løpet av året, og ligger nå under anbefalt verdi. Bakgrunnen for at likviditetsgrad 1 øker, ligger i at kommunens samlede omløpsmidler har økt, herunder aksjer og andeler som består av ubenyttede lånemidler.

Finansieringsgraden uttrykker i hvilken grad anleggsmidlene er finansiert med langsiktig gjeld. Forholdstallet man kommer fram til bør ligge under 1. Trenden i Sør-Varanger kommune har vært at finansieringsgraden ligger tett opp mot 1, hvilket kan karakteriseres som usunt. Konkret betyr det at kommunen ikke bør ta opp nye lån før man har utbetalt eksisterende lån.

Egenkapital

År	2009	2008	2007	2006
Egenkapitalandel	4,5	4,8	6,3	6,3

Egenkapital er den delen av kommunens kapital som kommunen eier selv, den andre delen er gjeld og pensjonsforpliktelse. Egenkapitalen ses gjerne i prosent av totalkapitalen, og ved inngangen til 2010 var denne andelen 4,5%. Dette viser at trenden fra tidligere år fortsetter, der egenkapitalen krymper fra år til år. Sør-Varanger kommune eier stadig mindre andeler av verdiene som forvaltes, mens en

større andel består av gjeld. Den totale gjelden har økt med i overkant av 208 millioner kroner, samtidig som egenkapitalen er redusert med 12,5 millioner kroner.

Ved utregning av egenkapitalandelen er kapitalkontoen skilt ut fra øvrig egenkapital som dividend. Dette gjøres for å vise hvor stor den reelle egenkapitalen er. I kommuneregnskapet klassifiseres kapitalkonto sammen med den bokførte egenandelen. Essensen i dette er rent regnskapsteknisk, og gjøres for å utligne virkninger mot egenkapitalen som ikke anses som reelle, og dette er transaksjoner knyttet til anleggsmidler og langsiktig gjeld. Kommunenes kapitalkonto må derfor ikke sammenlignes med kapitalkontoer i private banker der dette er knyttet opp mot spareavtaler og lignende.

Egenkapitalen består av regnskapsmessige overskudd (mindreforbruk), fond og likviditetsreserve. Likviditetsreserve er heller ikke å anse som betalingsmidler, men synliggjør midler som momskompensasjon og avsatte feriepengene. Fondene på sin side består av bundne driftsfond, bundne investeringsfond, ubundne driftsfond (disposisjonsfond) og ubundne investeringsfond. Likviditetsreserven var pr. 31. desember -1 million kroner, og reduserer dermed midler til disposisjon tilsvarende. Regnskapsmessig mindreforbruk er kr 0,- og midler til disposisjon er dermed ubundne driftsfond (disposisjonsfond) redusert for negativ likviditetsreserve.



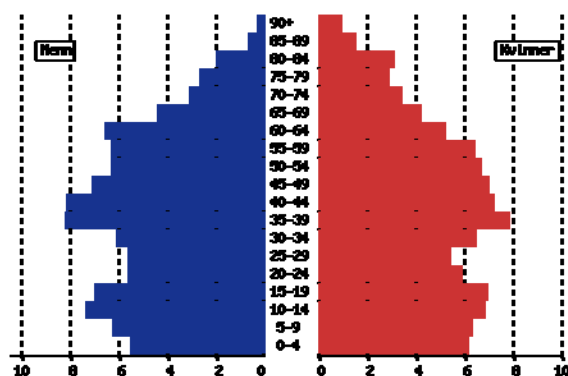
4. Befolkningsutvikling

Ved utgangen av 2009 har Sør-Varanger kommune et innbyggertall på 9.738, en økning på 115 personer fra forrige årsskifte. Befolkningsveksten i et enkelt år har ikke vært større siden 1973.

Av tilveksten utgjør innflyttingsoverskuddet 69 personer, som er det største positive netto flyttetall siden 1960. Det må imidlertid bemerkes at inn-/utflytting av norske statsborgere er negativ, mens innflyttingsoverskuddet fra utlandet er 87 personer. En vesentlig grunn for dette antas å være sysselsettingseffekten av Sydvaranger Gruve AS, og nasjonalitetsbakgrunn noe annen enn i de foregående år, hvor innflytting fra utlandet i stor grad kom fra Russland.

Ved utgangen av året var den registrerte arbeidsledigheten i kommunen 1,8%, og lavest i fylket. Finnmark samlet hadde en ledighet på 3,0%, mens landsgjennomsnittet utgjorde 2,7%. Sør-Varanger var i 2009 blant de tre kommuner i landet med lavest ledighet. NAVs arbeidsmarkedsanalyse for 2010 indikerer at arbeidsledigheten i Finnmark vil falle. Med den lave ledighet som allerede er i Sør-Varanger vil etterspørsel etter mer arbeidskraft i det alt vesentlige måtte dekkes ved rekruttering utenfra.

Befolkning etter kjønn og alder 01.01.2009:





5. Andre fokusområder 2009

Messedeltakelser



Sør-Varanger kommune har som en del av kommunens prosjekt om petroleumsstrategier i 2009 deltatt på en rekke olje- og gassmesser. Målsettingen har vært å synliggjøre og markedsføre mulighetene Sør-Varanger byr på for næringsaktiviteter rettet mot nordvest-Russland generelt og olje- og gassvirksomhet i Barentshavet spesielt. Vi har vært tilstede i Hammerfest, Houston (Texas), Aberdeen (Skottland), Murmansk og Moskva. Kommunen har knyttet til seg Sherpa Consult som tilrettelegger. Våre stander har vært godt besøkt. Publikum er særlig opptatt av vår geografiske beliggenhet og kapasiteter innen skipsverkstedstjenester, logistikk- og forsyningstjenester arealer og øvrig infrastruktur og servicenivå. Flere lokale bedrifter har deltatt på messene, og vi opplever at stadig flere bedrifter og organisasjoner lokalisert utenfor vår kommune ser muligheter for næringsaktivitet rettet mot nordvest-Russland med utgangspunkt i Sør-Varanger. Sør-Varanger har på dette viset knyttet til seg mange strategiske samarbeidspartnere som i fremtiden kan være med på å prege næringsaktiviteten i kommunen.

Politiske møter – møteavvikling

Servicekontoret igangsatte høsten 2009 en stor gjennomgang og kvalitetssikring av saksbehandlings- og møteavviklingsrutiner, der de fleste detaljer, prosesser og deltakere i og omkring avvikling av politiske møter er kartlagt og beskrevet.

Rådhusalen er kraftig opprustet og tjener i dag som rettslokale for Øst-Finnmark Tingrett. Det er et håp at salen i 2010 skal bli tatt i bruk for avvikling av kommunestyremøter. Arbeidet avstedkom det vi anser har et stort potensial for utvikling og forbedring. Dette skal det jobbes videre med i 2010:

- større fokus på kvalitetssikring i alle ledd
- felles ansvar for gjennomføring og oppfølging av politiske vedtak
- bedre informasjon, trygghet og nødvendig samhandling mellom deltakere i prosesser
- størst mulig grad av rasjonelle og elektroniske arbeidsprosesser
- forberedelse til kringkasting av møter i kommunestyret

Kirkenes barneskole og - ungdomsskole

Den 11.03.09 vil for all tid være en merkedag i Sør-Varanger kommune, både lokal- og ikke minst skolehistorisk. Kommunestyret gjorde vedtak om bygging av ny skoler i Kirkenes. Samtidig ble dagens skolestruktur mht ungdomstrinnet vedtatt opprettholdt. Kommunestyret la til grunn følgende kostnadsramme:

- 1. Nybygg – ungdomsskole Kirkenes kr 172 mill
- 2. Nybygg – barnetrinn Kirkenes skole kr 166 mill
- 3. Renovering/modernisering/nybygg Bjørnevatn skole kr 133 mill

Kommunestyret forutsatte en svært stram tidslinje, fra vedtak, til byggestart medio 2010 og til endelig ferdigstilling i begynnelsen av 2012.



Arbeidet med rekruttering av rektor til ny ungdomsskole ble startet opp, med mål om at denne kan følge prosessen. Det ble videre oppnevnt plan- og byggekomité jf. kommunens reglement for byggeprosjekter for større nybygg/rehabiliteringer.



Plan og byggekomiteen består av Tove Korsnes (rektor Kirkenes barneskole), Michael Berstad (rektor Kirkenes ungdomsskole), Lena Norum Bergeng (FAU), Randi Vedø (verneombud), Robert Nesje (tillitsvalgt), Knut Mortensen (leder rådet for funksjonshemmede), Øystein Johansen (sekretær PBK og prosjektleder) og Ivar Kaski (leder PBK).

Fokus på ny skole ble allerede satt før skoleslutt ved Kirkenes skole der plan- og byggekomiteen hadde sitt første byggemøte, med innleid prosessleder fra Myklebust AS Kjell Kvam. Denne har fulgt hele byggeprosessen så langt.

Plan- og byggekomité, i tillegg til andre ansatte ved Kirkenes skole, var på studietur i Trondheim i begynnelsen av august for å se på ulike moderne skoler og valg av løsninger, og snakke med elever, lærere og skoleledelse. Plan- og byggekomiteen har hatt jevnlig møter gjennom høsten.

Den 1.sept 2009 vedtok Formannskapet/utvalg for strategi og utvikling at utbygning skal skje som totalentreprise i ett byggetrinn. Videre skal kulturskolens behov for lokaliteter integreres i planene, og endelig ba formannskapet om opsjonspris på riving og bygging av gymsal og garderobes inkl. areal til scene 2. Formannskapet la videre vekt på at skole skal bygges ut i fra prinsippet om baseareal, der arealdisponeringen skal ta hensyn til ulike aldersgrupper.

Det ble videre gjort vedtak om at en bedømmelseskommité for evaluering av tilbudene skal bestå av plan- og byggekomiteen samt 2 eksterne arkitekter og 1 landskapsarkitekt.

Formannskapet gjorde også vedtak om byggesaken skulle ut på anbud med tanke på å prekvalifiserte totalentreprenører – og ved fristens utløp ble 5 entreprenører (Bjørn Bygg AS, Consto AS, HENT AS, Kirkenes Byggservice AS og Skanska Norge AS) invitert til å være med videre i prosessen med tanke på å levere et anbud.

Anbudsutlysning mht planlegging og utbygging av Kirkenes barneskole og Kirkenes ungdomsskole inkl. kulturskole ble sendt ut på tilbudskonkurranse i oktober med tilbudsfrist 2. mars 2010.

Parallelt med dette arbeidet skulle nye lokaliteter for Kirkenes Kompetansesenter og Sivilforsvaret skaffes, og lokaliteter til midlertidige skoler finnes og vedtas.

Gjennom hele året det lagt ned et formidabelt og fokusert arbeid knyttet til skolevedtaket, fra ansatte på Kirkenes skole, via administrasjonen, og til politiske ledelse. Framdriften har fulgt kommunestyrets tidligere vedtak.

Internasjonale Sør-Varanger

I Sør-Varanger har vi lange tradisjoner for samarbeid over landegrensene. Sør-Varanger kommune har samarbeidsavtaler med Inari, Pechenga og Severomorsk kommuner og har jevnlig kontakt og ulike prosjekter på tvers av grensene.



I 2009 var kommunen nok en gang medarrangør av Barents Spektakel/ Barentsdagene. Kommunens bidrag til dette arrangementet er sentrert rundt fire pillarer: Kirkeneskonferansen, Twin City-seminar, arrangementer for barn og unge og Sports Spektakel. Arrangementene var godt besøkt, og er noe vi ønsker å videreutvikle.