

RDA-styrets rapport til fylkestinget i Troms og Kommunal- og regionaldepartementet
angående bruken av kap 551, post 61 - næringsrettede midler til regional utvikling



Troms fylkeskommune

Besøksadresse:

Strandvegen 13

Postadresse:

Postboks 6600

9296 Tromsø

Telefon:

77 78 80 00

rda-sekretariatet@tromsfylke.no : e-post

www.rdatromso.no : internet

twitter.com/rda_tromso : twitter

facebook.com/rda.tromso : facebook

Innholdsfortegnelse

1. Innledning.....	2
1.1 RDA-styrets oppgaver.....	2
1.3 Planprosess.....	3
1.4 kommunikasjon	4
2 Utviklingstrekk og utfordringer	5
2.1 Konjunkturedning og virkninger for næringslivet	6
3. Fordeling av RDA-midlene	7
3.1 Geografisk fordeling av innsatsen	7
3.2 Fordeling av innsatsen på fylkesplanformål.....	9
3.2.1 Lokalsamfunnsutvikling / senterstrategi 79,1 mill. kr / 13,7 mill.kr (Robuste regioner kap 4.1).....	9
3.2.2 Transportinfrastruktur 108 mill. kr (Logistikk og infrastruktur kap. 3.2)	10
3.2.4 Rammebetingelser og generelle virkemidler næringsliv kr 47,5 (Næringsutvikling 2.1)	10
3.2.5 FoU/høyre utdanning/regionalt forankret kompetanseutvikling 28,6 mill. kr	10
3.3 Fordeling av innsats på strategier i Nærings- og utviklingsprogram Tromsø 2009-2013	11
4. RDA-innsatsen i et nordområdeperspektiv	12
5. Mål- og resultatstyring	13
Vedlegg 1: Grafisk fremstilling av Mål- og resultatstyrings undersøkelsen	14
Vedlegg 2: Tildelingslister 2007-2009	22

1. Innledning

RDA-styret har av fylkestinget/fylkesrådet fått i oppgave å forvalte de næringsrettede midlene til regional utvikling (kap 551 post 61), RDA-midlene. I perioden 2007-2010 er den samlede rammen til RDA-ordningen på kr 769,7 millioner kroner. 70 %¹ av midlene forvaltes av RDA-styret, mens de resterende 30 % er bedriftsrettet og forvaltes av Innovasjon Norge. Målet med midlene er å få til en bred næringsrettet innsats i områder som ikke fikk gjeninnført differensiert arbeidsgiveravgift eller som fikk gjeninnført ordningen med høyere sats enn før 2004. Det er mye midler som gir en unik mulighet til å få til en ekstraordinær satsning. RDA-styret ønsker derfor å komme med en utvidet rapport til fylkesrådet i Troms, fylkestinget og Kommunal- og regionaldepartementet om styrets arbeid og resultater.

Det vises i denne forbindelse til RDA-styrets rapport av 29.5.2009 (www.rdatromso.no/rapportering) som tok for seg virkemiddelbruken i 2008 til og med april 2009. Årets rapport vil innledningsvis si noe om styrets arbeid og planlegging for 2010, for så å omfatte virkemiddelbruken 2007-2009. Perioden er knyttet opp mot fylkesplanperioden 2004-2007 og prolongering av fylkesplanen 2008-2009. Innsats og resultater er beskrevet i forhold til fylkesplanmål og formål.

1.1 RDA-styrets oppgaver

Det sittende RDA-styret ble oppnevnt av fylkesrådet i sak 45/10. Styret er oppnevnt for perioden 8.3.2010-31.12.2011 med ordføreren i Tromsø kommune som leder. Styret har følgende mandat:

RDA-styret skal utarbeide forslag til strategiplan/årlig handlingsprogram.

Styret skal iverksette årlige handlingsprogram, vedtatt av Fylkesrådet, med mål, programstruktur og fordeling av innsatsmidler.

Styret skal behandle/avgi uttalelser til saker som blir det forelagt fra fylkesrådet.

Styret kan delegerer avgjørelser uten prinsipiell betydning til sekretariatet

Handlingsprogrammet for 2010, *Årlig nærings- og utviklingsprogram for Tromsø 2010*, ble godkjent av fylkesrådet 27.4.2010 sak 78/10. I 2008 fikk RDA-styret, av fylkesrådet, delegert oppgaven om å utarbeide en Langsiktig strategisk plan for RDA II ordningen (2009-2013), *Nærings- og utviklingsprogram Tromsø 2009-2013*. Den langsiktige planen ble godkjent av fylkestinget 14.10.2008 i sak 48/08. Planen skal rulleres i 2010.

RDA-styret har brukt midlene i samsvar med de politisk godkjente handlingsdokumentene og retningslinjene fra Kommunal- og regionaldepartementet. Det vises i den forbindelse til tildelingsbrevet 2010 (av 9.4.2010) for kap 551 post 61 fra Kommunal- og regionaldepartementet (s. 3):

...målet er å få til ein brei næringsretta innsats, med særleg vekt på å utvikle næringsliv og arbeidsplassar, i område som ikkje fekk innført differensiert arbeidsgivaravgift på nytt, eller som på nytt fekk innført ordninga med høgare sats enn før 2004. Midlane skal som hovedregel nyttast i dess områda med mindre det er semje mellom partane om at midlane skal ha eit anna geografisk nedslagsområde. Det kan være fornuftig med samarbeid på tvers av regionar og kommunar for å fremme ei positiv utvikling i dei områda der ordninga gjeld...

Videre fremgår det følgende om bruken av midlene (s. 3, 2. avsnitt):

...Fylkeskommunen må derfor i samarbeid med lokale og regional aktører finne fram til ei fornuftig rollefordeling og til eit mandat som klargjer korleis særleg næringslivsaktører skal være med i planleggings- og avgjerdsprossane.

¹ Etter fratrukk for midler til administrasjon og eventuelle føringer fra fylkesting/fylkesråd.

1.3 Planprosess

I forbindelse med godkjenning av handlingsprogram for 2009 ba fylkesrådet RDA-styret om å igangsette en bred prosess knyttet til budsjettområdet kompetanse- og forskningsprosjekter, for å sikre medvirkning på strategisk nivå fra forsknings- og utdanningsinstitusjonene (fylkesrådssak 83/09). I arbeidet med RDA-midlene har man erfart at det tar tid å få fram de gode FoU-prosjektene, samtidig som det i de tidligere plandokumentene for RDA-ordningen ikke finnes strategier som åpner for generell kompetanseheving.

Med bakgrunn i fylkesrådets anmodning om bredde i prosessarbeidet mot kompetanse- og forskningsmiljøene, gjennomførte RDA-styret en prosessdag den 29.10.2009 med følgende problemstilling: *Hvordan kan RDA-midlene forsterke utviklingen av Nord-Norge som næringsstrategisk plattform? Hvilken rolle skal Tromsø/Troms ha?* Dagen var delt inn i tre deler: 1. Overblikk, 2. Infrastruktur og 3. Forskningsbasert næringsutvikling.

I etterkant av prosessdagen inviterte RDA-styret representanter fra FoU-miljøet til RDA-styremøtet 18.12.2009 for videre prosess (sak 97/09). I møtet ble det besluttet å sette ned en hurtigarbeidende gruppe som skulle jobbe med FoU-strategiene. Forslagene er innarbeidet og prioritert i handlingsprogrammet for 2010.

I tildelingsbrevene fra Kommunal- og regionaldepartementet har det etter hvert kommet sterkere føringer på at midlene i større grad skal gi ringvirkninger for hele landsdelen. Dette har RDA-styret tatt inn i Handlingsprogram 2010 (kapittel 1):

Regjeringen og Stortinget har besluttet at Nordområdene skal være nasjonens hovedsatsingsområde i et langsiktig perspektiv. Som følge av dette skjer en sterk satsing og utbygging av offentlig finansierte kompetanseinstitusjoner med så vel nasjonale som internasjonale målsettinger. For Tromsø representerer dette betydelige muligheter og utfordringer i å utnytte denne satsingen til beste både for Norge og Nord-Norge. Dette i form av økt attraktivitet for etablering og videreutvikling av bedrifter, kompetanseinstitusjoner og forvaltningsorganer. I den forbindelse vil økt fokus på å oppnå internasjonal attraktivitet være av stor betydning.

Videre gir målsettingene i Handlingsprogram 2010 et fokus både på Tromsø og Nord-Norge som helhet:

skal bidra til å:

- utnytte konkurransefortrinn
- utvikle og profilere Tromsø som regional motor
- fjerne flaskehals
- gi bo-, besøks- og etableringslyst
- utløse spleiselag
- realisere prosjekter med gjennomføringsevne

rdA TROMSØ

Mål 1: RDA-midlene skal benyttes til å bruke, beholde, videreutvikle de naturlige og kompetansemessige fortrinnene i Tromsø og Nord-Norge.

Mål 2: RDA-midlene skal bidra til at infrastrukturprosjekter blir realisert, for å utvikle Tromsø som regionalt knutepunkt.

Mål 3: RDA-midlene skal bidra til å øke attraktiviteten og troverdigheten for å utvikle Tromsø og den nordlige regionen til et *attraktivt* og godt sted å bo, besøke og å etablere seg i.

RDA-styret er *derfor* opptatt av *nasjonale målsettinger samt* den regionale og næringsmessige dimensjonen i prosjektene som får innvilget støtte. Prosjektene *regionale* dimensjon er avgjørende for at Tromsø skal være en troverdig driver i nord. Dette betyr nødvendigvis ikke at prosjektene geografiske x- og y-koordinater ligger utenfor Tromsøs grenser, men mer at prosjektene har et næringsmessig større nedslagsfelt/ringvirkninger enn Tromsøs geografiske utstrekning.

Den næringsmessige dimensjonen omfatter at det næringsmessige aspektet ikke nødvendigvis er tydelig som et direkte resultat, men at det kanskje først kommer til syne etter hvert. Dette gjelder for

eksempel prosjekter der RDA-midler benyttes til å bygge basisinfrastruktur, enten det dreier seg om «betong, asfalt, fiber eller hjerne». Dette gir fundamentet for næringsutvikling.

All bruken av RDA-midlene skal være i samsvar med Kommunal- og regionaldepartementets mål for bruken av distrikts- og regionalpolitiske virkemidler og være forankret i fylkesplanens mål og strategier.

1.4 kommunikasjon

RDA-styret har i 2009 brukt mye tid på å tilrettelegge for åpenhet og kommunikasjon rundt bevilgningene. Sakspapirene er tilgjengelig på Troms fylkeskommunes møtekalender 7 dager før hvert møte. Det er også opprettet en egen nettside www.rdatromso.no, med utvidet informasjon om ordningen. Nettsiden inneholder også en nettpat-funksjon der potensielle søkere har anledning til å stille spørsmål direkte til rådgivere i RDA-sekretariatet. Det er også lagt til rette for koordinering av prosjekter ved at det ligger ute informasjon om enkeltprosjektene.

RDA Tromsø har i løpet av 2009 også opprettet egne profiler innen de sosiale mediene Facebook og Twitter. Her blir de som følger RDA Tromsø oppdatert på relevante hendelser som vedrører RDA-ordningen.

Det gjøres også oppmerksom på at RDA-møtene er åpne og tilgjengelig for presse og publikum.

Tromsø, 30.4.2010

Arild Hausberg
Leder RDA-styret

Grete Kristoffersen
Nestleder RDA-styret

Britt Hege Alvarstein Arne Eidsmo

Adrienne Uboda

Kristina Torbergsen

Lasse Lønnum

2 Utviklingstrekk og utfordringer²

Regjeringen og Stortinget har besluttet at Nordområdene skal være nasjonens hovedsatsingsområde i et langsiktig perspektiv. Som følge av dette skjer en sterk satsing og utbygging av offentlig finansierte kompetanseinstitusjoner med så vel nasjonale som internasjonale målsettinger. For Tromsø representerer dette betydelige muligheter og utfordringer i å utnytte denne satsingen til beste både for Norge og Nord-Norge. Dette i form av økt attraktivitet for etablering og videreutvikling av bedrifter, kompetanseinstitusjoner og forvaltningsorganer. I den forbindelse vil økt fokus på å oppnå internasjonal attraktivitet være av stor betydning.

I følge fylkesplanen for Troms 2010-2013 har Tromsø i kraft av sin størrelse og kompetansestyrke en forsterket mulighet til å være pådriver i det regionale utviklingsarbeidet, både for egen utvikling og for omlandet. Byens muligheter til å være drivkraft og aktiv samarbeidspart for utvikling i regionen styrkes ytterligere gjennom RDA-midlene. Byen har en klar betydning for utviklingen av omkringliggende områder i fylket. Samtidig er positiv utvikling i omlandskommunene en av forutsetningene for at det skjer vekst og utvikling i byene.

Tromsø er fylkets mest folkerike kommune med sine nesten 66.000 innbyggere. Dette utgjør om lag 42 % av de 155.000 innbyggerne i Troms. I perioden 2004-2009 har trenden fra tidligere tiår fortsatt med en markert økning i folketallet i Tromsø på 1,5 %. I Troms har økningen i samme periode vært på 0,4 %.

Tromsø og Troms har en høyere andel sysselsatte i offentlig sektor enn landet som helhet. Den offentlige sektoren har lave ledighetstall og et voksende sysselsettingsbehov, noe som innebærer at ledighetstallene vil forsette å være lave i de kommende år. Til tross for dette vil det i offentlig sektor oppleves som vanskelig å rekruttere faglært personale innenfor utdanning, helse, pleie og omsorg.

Det vil i fremtiden bli en utfordring å få kompetent arbeidskraft til regionen. Samtidig viser statistikken at det er de med lavest utdanning og de unge som rammes hardest av arbeidsledigheten. Aldersgruppen 19-24 år utgjør om lag ¼ av alle ledige i Troms. Den største ledighetsøkningen er blant de som bare har videregående skole, enten helt eller delvis fullført. Det er derfor viktig både å ha fokus på det økende frafallet i videregående skole og inspirere ungdom til å få kunnskap.

Næringsstrukturen i Troms viser en langvarig nedgang i sysselsettingen i primærnæringene. Til tross for dette er det fortsatt fiskeri og oppdrett som er landsdelens viktigste eksportnæringer. Andre næringer har imidlertid fått økt betydning. Kunnskapsbaserte næringer har en positiv utvikling og blir stadig viktigere. Opplevelsesbaserte næringer, som reiseliv, har over tid blitt viktigere for økonomien og sysselsettingen. Det er behov for betydelig kompetanseutvikling for å utnytte potensialene i vekstnæringer som marin bioteknologi, petroleum, maritim sektor, energi, reiseliv og E-helse/telemedisin/IKT til konkurransedyktige bedrifter og institusjoner på nasjonalt ledende nivå.

Næringslivet i Tromsø/Troms består av små og mellomstore bedrifter som i stor grad mangler ressurser til å involvere og utvikle seg i forhold til nye markeder og produkter. Det er viktig at Tromsø styrker sine komparative fortrinn innenfor ulike fagmiljøer for å fremme innovasjonsevnen. Forskning og utvikling (FoU), muligheten til høyere utdanning og tilrettelegging for regionalt forankret kompetanseutvikling er av betydning for vekst i regionen. Utfordringene er å få innsatsen innenfor FoU i regionen opp på et nasjonalt ledende nivå, samtidig som næringslivet deltar aktivt i FoU-arbeidet.

Det er nødvendig å gi næringslivet gode og forutsigbare rammebetingelser gjennom tilretteleggende tiltak og god infrastruktur. I tillegg må det støttes opp om lokale initiativ når det gjelder etablerere. Næringslivet må blant annet forberedes til å ta del i ringvirkningene fra funn av olje og gass i nord. Videre må det tilrettelegges for utviklingen av kunnskapsintensive næringer.

Tromsø er det viktigste transportknutepunkt i Nord-Norge. Det må etableres en transportinfrastruktur og logistikk-knutepunkt som er koblet nært til eksisterende og nye næringsområder.

Arbeidsplasser er avgjørende for at folk skal bli boende i regionene. I dagens samfunn, med to-karrierefamilier og høyere utdanningsnivå i befolkningen, er utfordringen å skape attraktive

² Tallmaterialet er hentet fra www.ssb.no og PANDA våren 2009 slik de fremkommer i Fylkesplanen for Troms 2010-2013.

arbeidsplasser med et godt fagmiljø. Tromsø har en høy andel av sysselsatte med høyere utdanning og er over gjennomsnittet for resten av landet. I tillegg til attraktive arbeidsplasser må Tromsø fremstå som en attraktiv bostedskommune og sentrum for innbyggerne, blant annet gjennom gode fritidstilbud.

2.1 Konjunkturovergang og virkninger for næringslivet

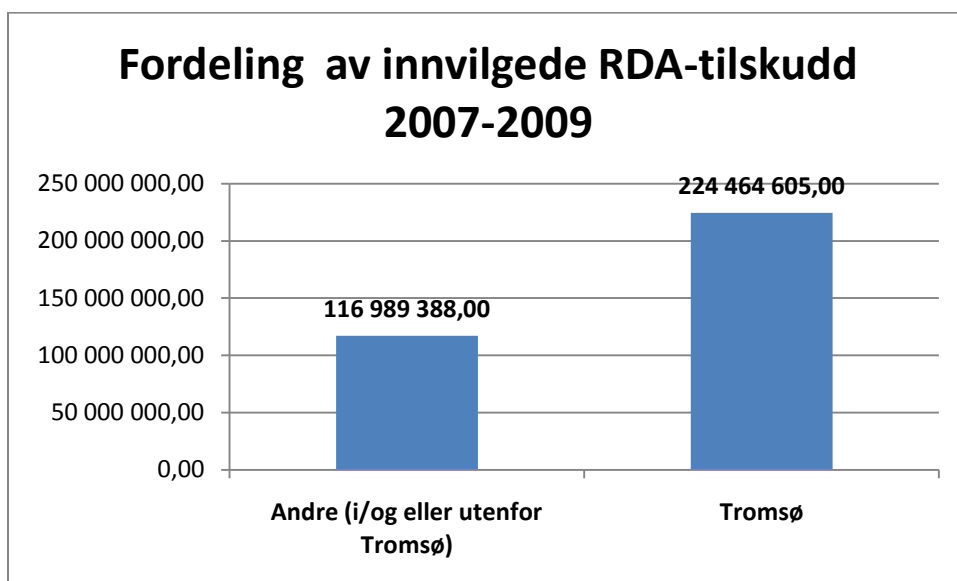
Konsekvensene av finanskrisen gjør seg gjeldene også i Troms. Dette skaper usikkerhet i så vel offentlig som privat sektor, og også hos innbyggerne. Det er vanskelig å overskue virkningene av finanskrisen i forhold til rentenivå, skatteinntang, økonomisk vekst og arbeidsledighet. Dette stiller krav til årvåkenhet hos styringsmyndighet på alle nivå, men også hos et presset næringsliv.

3. Fordeling av RDA-midlene

3.1 Geografisk fordeling av innsatsen

Senterstrategi er et eget område i fylkesplanen i Troms. I sentrene utføres tjenester også overfor omlandsbefolkningen og næringslivet, og sentrene er avhengig av levedyktige samfunn i omlandet. Tromsøs rolle omfatter ikke bare de nærmeste kommunene da Tromsø også er fylkes- og landsdelssenter, og på noen områder et nasjonalt og internasjonalt tyngdepunkt. Tromsø har en rolle som motor for regional verdiskapning i nord, men det er også andre sentere i fylket som må styrkes for å opprettholde et desentralisert bosettingsmønster. I tillegg til at andre områder i fylket også kjenner på ulemper i forhold til differensiert arbeidsgiveravgift – for eksempel nabokommuner til tiltakssonen som er 0-sone. Det er derfor viktig at ulike virkemidler ses i sammenheng.

I de tidligere politisk vedtatte handlingsprogrammene har det geografiske nedslagsfeltet for ordningen blitt definert til å være Tromsø-regionen. Imidlertid har perspektivet for Nord-Norge blitt mer eksplisitt i handlingsprogrammet for 2010. Tromsø har en viktig rolle som regional motor, noe som også fremheves i fylkesplanen for Troms. Det er derfor ikke unaturlig at broarten av de innvilgede midlene har geografisk nedslagsfelt i Tromsø. Av figur 1 fremgår det at i Tromsø er det innvilget prosjekter for om lag 224 millioner kr av totalt 341 millioner³ kr. Det tilsier at over 34 % av midlene har hatt nedslagsfelt i og/eller utenfor Tromsø i perioden i 2007-2009. Ser man på hva som ligger bak tallene og de individuelle prosjektene, vil flere av Tromsø-prosjektene gi ringvirkninger også utenfor Tromsø. Dette gjelder for eksempel midler til ulike prosjekter der målet er å profilere Tromsø/Troms i regi av Tromsø 2018 as, Tromsø 2014 as, Visit Tromsø og Troms reiseliv.



Figur 1: Innvilgede RDA-tilskudd fordelt i eller utenfor Tromsø 2007-2009.

³ De totale rammene for 2007-2009 var på 559,2 mill. kr. Av de 559,2 utgjør 107 mill. kr midler til bedriftsutvikling som forvaltes av Innovasjon Norge, 44 mill. kr øremerket satsing på marin bioteknologi (overført fra bedriftsutvikling 2007) og avsatte midler til administrasjon. Resterende midler er overført til bruk i 2010.

Kommuner	Sum av Beløp
Balsfjord	50 000
Nordreisa	2 000 000
Nord-Troms	978 000
Troms	105 864 866
Tromsø	224 464 605
Tromsø, Balsfjord	5 500 000
Tromsø, Balsfjord, Karlsøy, Skjervøy	344 081
Tromsø, Karlsøy, Gaivuotna - Kåfjord	592 441
Balsfjord, Karlsøy, Tromsø	1 660 000
Totalt	341 453 993

Tabell 1: Innvilgede RDA-tilskudd fordelt på kommuner 2007-2009.

Det er i tillegg gitt støtte til to store prosjekter som vil ha betydning for hele regionen. Dette er midler til "Bygging av et Nordnorsk vitensenter" (50 mill. kr) og til tilrettelegging av Industri og næringsområde – "Tønsnes" havn (61,5 mill. kr). For at sistnevnte prosjekt skal kunne realiseres er opprusting av fylkeskommunal vei en nødvendig forutsetning for at industri og næringsarealet kan tas i bruk. Opprusting av veien ligger derfor inne som en del av prosjektet. Bioteknologimiljøet i Tromsøregionen vil gjennom etableringen av BioTech North trolig bli betydelig styrket. Dette en bransjespesifikk organisasjon som innen marin bioteknologi skal fungere som et nav i Tromsøregionen. Det er bevilget 6,9 millioner til dette tiltaket.

Rapporteringssystemet (RAPP1350), som tallene over er generert fra, definerer prosjektenes geografiske nedslagsfelt ut fra hvilken kategori enkeltprosjekter registreres under. For eksempel gis det ikke anledning til å registrere et stedsutviklingsprosjekt på mer enn en kommune – selv om prosjektet også gir ringvirkninger/ - har betydning utover kommunegrensene. Et eksempel her er midler til prosjekt "Halti nasjonalpark- og kvenkultursenter", som i rapporteringssystemet er definert som et Nordreisa-prosjekt, men som også har betydning utenfor kommunegrensen. Det samme gjelder tidligere nevnte prosjekt "Bygging av Nordnorsk vitensenter".

På samme måte som at enkeltprosjekter i noen tilfeller kun kan registreres på enkeltkommuner, er det noen prosjekter som ikke kan forankres i en enkelt kommune. Disse prosjektene registreres som "Troms"-prosjekter. I 2007-2009 er det prosjekter for til sammen 105 millioner kr som er definert med betydning for hele Troms. Eksempler innenfor Troms-kategorien er midler som tilrettelegger for etablering av studietilbud eller samfinansiering av interreg-prosjekter. Det er gitt midler til en felles bioteknologilab; Barents BioCenter (32 mill. kr), midler til produsentstudiet ved Høgskolen i Harstad (1,5 mill. kr). Det er også gitt midler til MABIT-programmet⁴ (7,5 mill. kr), som er et samfinansieringsprosjekt med post 60, Fiskeri- og kystdepartementet, Nordland fylkeskommune og Finnmark fylkeskommune. Det er også bevilget midler til etablering av en internasjonal skole i Tromsø, som skal kunne bidra til å tiltrekke og holde på utenlandsk arbeidskraft, samt være et supplement til IB-linjen ved Finnfjordbotn videregående skole. Sistnevnte har i 2009 fått midler til et prosjekt "Arktisk vertskap – utvikling av reiselivsstudie" (kr 672.000).

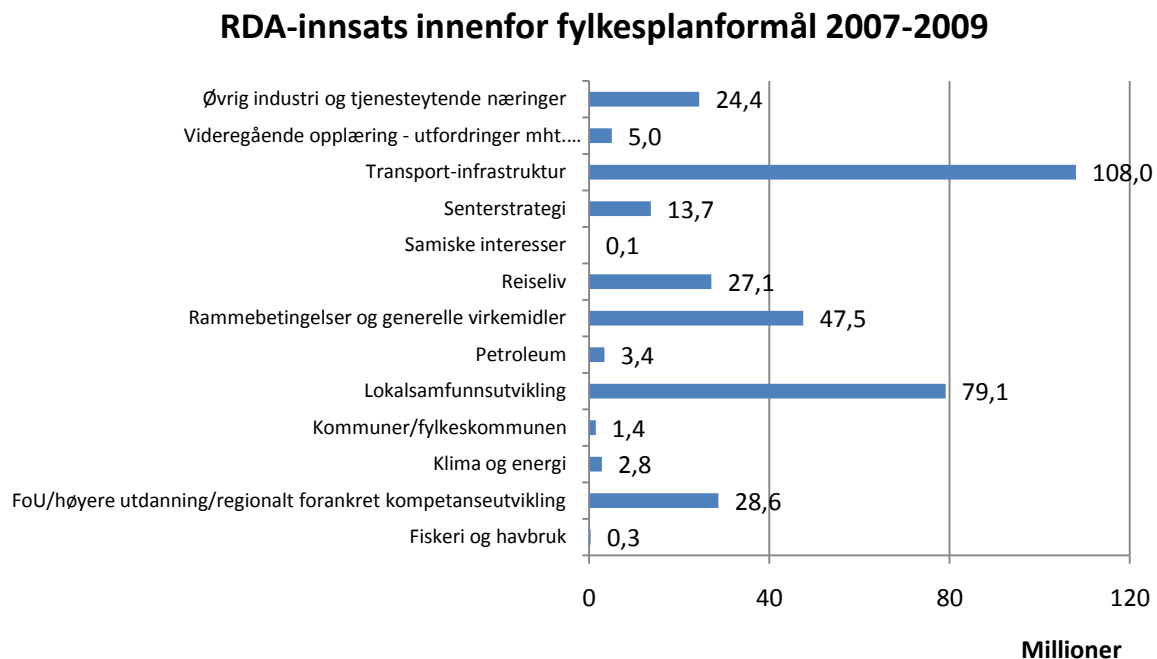
Øvrige kommune konstellasjonene er samarbeidsprosjekter mellom flere kommuner eller søknad fra regionråd.

Vedlegg 2 viser oversikt over tildelte midler i 2007 - 2009.

⁴ MABIT-programmet skal bidra til å utløse potensialet for næringsutvikling tilknyttet landsdelens marine ressurser, næringsvirksomhet og forskningsmiljøer. Programaktiviteten skal styrke bioteknologimiljøet i Nord-Norge gjennom økt kunnskapsoppbygging og industriell utvikling.

3.2 Fordeling av innsatsen på fylkesplanformål

RDA-midlene er ekstraordinære midler som regionen har i en tidsbegrenset periode (2007-2013). Bruken av midlene skal være forankret i fylkesplanen i Troms. Figur 2 under viser fordelingen av RDA-midlene på fylkesplanformål i perioden 2007-2009. RDA-midlene har bidratt innen alle kapitlene i fylkesplanen i Troms, men særlig innenfor fylkesplanformålene "Lokalsamfunnsutvikling", "Transportinfrastruktur", "Øvrig industri og tjenesteytende næringer", "Rammebetingelser og generelle virkemidler" og "Fou/høyere utdanning/ regionalt forankret kompetanseutvikling".



Figur 2: RDA-innsats innenfor fylkesplanformål 2007-2009.

Fjorårets rapport omtalte virkemiddelbruken i 2008 og til og med april 2009. Årets rapport omtaler, som nevnt innledningsvis, perioden 2007-2009 på grunn av ny fylkesplanperiode fra og med 2010. I forhold til prosjekteksempler vil rapportene derfor overlape noe.

3.2.1 Lokalsamfunnsutvikling / senterstrategi 79,1 mill. kr / 13,7 mill.kr (Robuste regioner kap 4.1)

Fylkesplanmål:

Hovedtrekkene i bosettingsmønsteret i Troms skal opprettholdes ved å styrke hele senterstrukturen og skape livskraftige lokalsamfunn. For å stimulere til egenutvikling, selvstendighet og medansvar skal barn og ungdom sikres mulighet til deltakelse og innflytelse i det regionale demokrati.

Et desentralisert bosettingsmønster gjennom livskraftige senter skal oppnås ved at arbeidsmarkedet og tilbudet av spesialiserte tjenester gir bedre valgmuligheter regionalt, enn det som ellers er mulig å få til i hver kommune. Lokalsamfunn møter utfordringer både med hensyn til kompetanse, næringsutvikling og logistikk og infrastruktur. RDA-styret har gjort en innsats for å utrede muligheten for et nytt stort idrettsanlegg i Tromsø gjennom prosjektene Idrettsbyen 2010 (1,3 mill. kr) og det store anleggsløftet (2 mill. kr) i regi av henholdsvis Tromsø idrettsråd og NHO Troms. Det er også innvilget midler til "Renovering av Fontenehuset", som er et lavterskeltilbud for personer med psykisk lidelse eller personer som på grunn av sin helsesituasjon føler seg utenfor det ordinære arbeidslivet (1,4 mill. kr). Videre er det innvilget midler til et "Regionalt filmveksthus" som skal gjennomføres av Tvibit (840.000 kr) og Tromsø High North Cluster (ThiNC) (1,6 mill kr) ved Universitetet i Tromsø.

3.2.2 Transportinfrastruktur 108 mill. kr (Logistikk og infrastruktur kap. 3.2)

Fylkesplanmål:

Infrastruktur skal fokuseres som grunnlag for regional utvikling i Troms:

- *Infrastruktur for transport og telekommunikasjon skal forvaltes og utvikles for å gi samfunns- og næringsliv vilkår for utvikling og markedstilgang på nivå med landets sentrale regioner.*

Den totale innsatsen innen fylkesplanformål "Transportinfrastruktur" har i perioden 2007-2009 vært på til sammen 108 mill. kr. Prosjektene har bidratt til å tilrettelegge for effektive tilførselssystemer inn mot knutepunktene og tilrettelegge for trafikkhavner. Prosjekteksampler er "Transportstøtteordning" (10 mill. kr), "Utvikling av kai og terminal på Prostneset, Tromsø havn" (31 mill. kr).

3.2.3 Øvrig Industri og tjenesteytende næringer 24,4 mill. kr (Næringsutvikling 2.6)

Fylkesplanmål:

Det skal tilrettelegges for et utviklingsorientert, nyskapende og konkurransedyktig næringsliv.

Strategiene under fylkesplanformål "Øvrig industri og tjenesteytende næringer" er blant annet utvikling av kunnskapsintensiv forretningsmessig tjenesteyting og informasjons- og kommunikasjonsteknologi, videreutvikle eksisterende høykompetansebaserte næringsklynger og innovasjonssystemer. Samt at det skal legges til rette for at Tromsø skal beholde og videreutvikle sine forutsetninger for å lykkes med utviklingsarbeidet innen bioteknologi. RDA-styrets totale innsats i perioden 2007-2009 har vært på kr 24,4 mill. kr. Prosjekter som har fått innvilget støtte er "Etablering av navet for bioteknologi bransjen" ved Næringsforeningen i Tromsøregionen (6,9 mill. kr), "Fra nettverk til klynge? Utvikling gjennom samhandling" (samfinansiering med VRI, 1,8 mill. kr) ved Norut, "NoCry kulturinkubator" Norut (1,2 mill. kr) og satsing på utvikling av forskerskole innen fjernteknologi "Integrert overvåking i nord – Barents Remote sensing school (BARESS)" (10,3 mill. kr) ved Universitetet i Tromsø.

3.2.4 Rammebetingelser og generelle virkemidler næringsliv kr 47,5 (Næringsutvikling 2.1)

Fylkesplanmål:

Det skal tilrettelegges for et utviklingsorientert, nyskapende og konkurransedyktig næringsliv.

Strategier innenfor dette fylkesplanformålet er blant annet videreutvikling av regional utviklingskompetanse gjennom kunnskapsoppbygging, strategiske nettverk, deltakelse i internasjonale program samt i internasjonale fora for regionalpolitisk påvirkning. Det skal også stimuleres til samarbeid over landegrensene og til utforskning av nye markedsmuligheter og stimulere til regionale innovasjonssystemer/næringsklynger. Kompetanse, entreprenørskap, innovasjon og nyetablering må tilpasses regionale forhold og forutsetninger. RDA-styrets innsats her har blant annet resultert i finansiering av etablering av "Tromsø internasjonale skole" (7,6 mill. kr) og "Tromsø som snuhavn for cruisetrafikk" (2 mill. kr).

3.2.5 FoU/høyere utdanning/regionalt forankret kompetanseutvikling 28,6 mill. kr

Fylkesplanmål:

Infrastruktur skal fokuseres som grunnlag for regional utvikling i Troms: konkurransedyktige utdannings-, forsknings- og utviklingsmiljøer skal utvikles.

Det må legges til rette for utvikling av nye arbeidsplasser og økonomiske ringvirkninger innenfor kunnskapsintensive næringer i landsdelen. Dagens FoU-innsats må styrkes og næringslivets kompetansesatsing og FoU-engasjement må heves. Innenfor dette fylkesplanformålet har RDA-styret bidratt med blant annet støtte til "Etablering av et regionalt kompetansesenter for idrett og helse" ved Universitetet i Tromsø (5 mill. kr) og "Produsentstudiet" ved Høgskolen i Harstad (2 mill. kr).

3.3 Fordeling av innsats på strategier i Nærings- og utviklingsprogram Tromsø 2009-2013

Tabell 2 viser fordeling av RDA-styrets innsats basert godkjent langsiktige strategisk plan for RDA-midlene, Nærings- og utviklingsprogram 2009-2013. Den totale innsatsen fra 2007-2009 er forankret i det langsiktige programmet for at tallene skal kunne sammenlignes.

	Sum av Beløp	%-vis
1a. Tromsø som kompetansesenter for utvikling av nordområdene	11 867 500	3,5
1b. Økt kulturforståelse ovenfor omverden og samarbeidsland	3 569 150	1,0
1c. Tromsø som internasjonalt møtested	30 403 219	8,9
1d. Tilrettelegging for utvikling av Tromsø som arena for messer og arrangement	200 000	0,1
2a. Etablere en infrastruktur av internasjonal standard rettet mot sjø- land og lufttransport	92 500 000	27,1
2c. Utvikle infrastruktur rettet mot internasjonale etableringer	9 662 500	2,8
3. Tromsø som attraktivt bo og etableringssted	1 449 381	0,4
3a. Tilrettelegging for utvikling av opplevelsesbaserte aktiviteter	54 923 732	16,1
3b. Tilrettelegging og utvikling av store og nyskapende kulturarrangement	9 790 956	2,9
3c. Stimulere til gründervirksomhet innen kultur og opplevelsesnæringene	7 251 639	2,1
3d. Øke den nasjonale og internasjonale attraktiviteten	19 665 441	5,8
4a. Stimulere til økt satsing innenfor strategisk viktige områder	10 058 000	2,9
4c. Stimulere til økt tverrfaglig samarbeid	6 643 000	1,9
5. Forskningsbasert næringsutvikling	800 000	0,2
5a. Økt kommersialisering av forskningsbasert virksomhet	7 500 000	2,2
5b. Stimulere til nasjonalt og internasjonalt samarbeid om kunnskapsintensiv vekst med utgangspunkt i nordområdesatsingen	55 275 723	16,2
5c. Kunnskapsintensive vekstnæringer (KIFT)	9 893 750	2,9
Transportstøtte	10 000 000	2,9
Totalt	341 453 993	100

Tabell 2: Fordeling av tildelte midler 2007-2009 på program/strategi i politisk godkjent handlingsprogram for 2009-2013.

Tabell 2 viser det noen strategier som utmerker seg med hensyn til innsats. RDA-styret har i perioden hatt mulighet til å gjøre noen større strategiske satsinger, og dermed løfte frem enkelte områder i handlingsprogrammene. I perioden sett under ett gjelder dette 2a. *Etablere en infrastruktur av internasjonal standard rettet mot sjø- land og lufttransport* med 27 % av den totale innsatsen, 3a. *Tilrettelegging for utvikling av opplevelsesbaserte aktiviteter* med 16 % av innsatsen, og 5b. *Stimulere til nasjonalt og internasjonalt samarbeid om kunnskapsintensiv vekst med utgangspunkt i nordområdesatsingen* med 16,2 % av den totale innsatsen. Bak førstnevnte strategi ligger to prosjekter; "Utvikling av kai og terminal på Prostneset, Tromsø havn" (31 mill. kr) og "Tilrettelegging av Industri og næringsområde – Tønsnes havn" (61,5 mill. kr). I strategi 3b er støtte til bygging av Nordnorsk vitensenter (50 mill. kr) forankret og i strategi 5b. er flere større satsinger innen viktige strategiske områder; "BBC" (32 mill. kr), "BARESS" (kr 10,3 mill) og "Senter for operasjonell virksomhet" (8,3 mill. kr).

4. RDA-innsatsen i et nordområdeperspektiv

I tildelingsbrevet fra Kommunal- og regionaldepartementet for 2009 (av 29.3.2010) kom det sterkere føringer om at midlene i større grad enn tidligere skulle brukes på en slik måte at de gir ringvirkninger i hele landsdelen. Det ble vist til at bruken av midlene skulle sees i sammenheng med nordområdestrategien og Kommunal- og regionaldepartementets arbeid for økt landbasert verdiskaping rettet mot blant annet fysisk infrastruktur, kompetansebygging og næringsutvikling. Dette er også videreført i tildelingsbrevet for 2010. RDA-styret har i sitt arbeid med *Nærings- og utviklingsprogram 2009-2013*, *Årlig nærings- og utviklingsprogram Tromsø 2009 og 2010* tatt dette med i både målsettingene og strategiene.

Det er syv hovedtema (byggesteiner) i regjeringens nordområdestrategi; 1. Klima og miljø, 2. Overvåkning, beredskap og sjøsikkerhet, 3. Petroleumsressursene og fornybare ressurser til havs, 4. Landbasert næringsutvikling, 5. Infrastruktur i nord, 6. Suverenitetshevdelse og samarbeid over grensene i nord, 7. Urfolks kultur og livsgrunnlag. RDA-styret har gjort en innsats innenfor alle "byggesteinene", men særlig innenfor de seks første. Tabell 3 viser en sammenstilling av "byggesteinene" og RDA-styrets langsiktige strategier.

Byggesteiner	Strategier i Nærings- og utviklingsprogram 2009-2013	Innsats 2007-2009 kr	Innsats 2007-2009 antall prosjekter
1. Klima og miljø 2. Overvåkning, beredskap og sjøsikkerhet, 3. Petroleumsressursene og fornybare ressurser til havs	3d. Øke den nasjonale og internasjonale attraktiviteten, 4a. Stimulere til økt satsing innenfor strategisk viktige områder, 5b. Stimulere til nasjonalt og internasjonalt samarbeid om kunnskapsintensiv vekst med utgangspunkt i nordområdesatsingen.	84,9 mill	22
4. Landbasert næringsutvikling	3a. Tilrettelegging for utvikling av opplevelsesbaserte aktiviteter, 3b. Tilrettelegging og utvikling av store og nyskapende kulturarrangement, 3c. Stimulere til gründervirksomhet innen kultur og opplevelsesnæringene 5a. Økt kommersialisering av forskningsbasert virksomhet, 5c. Kunnskapsintensive vekstnæringer (KIFT)	89,3 mill	25
5. Infrastruktur i nord	1a. Tromsø som kompetansesenter for utvikling av nordområdene, 2a. Etablere en infrastruktur av internasjonal standard rettet mot sjø- land og lufttransport, 2c. Utvikle infrastruktur rettet mot internasjonale etableringer,	114 mill	14
6. suverenitetshevdelse og samarbeid over grensene i nord	1b. Økt kulturforståelse ovenfor omverden og samarbeidsland, 1c. Troms som internasjonalt møtested, 4c. Stimulere til økt tverrfaglig samarbeid	40,6 mill	20
Sum		329 mill	81

Tabell 3: Sammenstilling av byggesteinene i regjeringens nordområdestrategi og strategier i Nærings- og utviklingsprogram 2009-2013 og innsatsen av virkemidlene i forhold til dette.

RDA-styrets mulighet til å gjøre store løft innen viktige områder, er også med på å forsterke satsingen som ligger i regjeringens nordområdestrategi. "Kunnskap, nyskaping og bruk av landsdelens naturgitte fortrinn står sentral i regjeringens plan for å styrke verdiskapningen i nord" ("Nye byggesteiner i nord, neste trinn i Regjeringens nordområdestrategi" s. 59) dette er også en sentral del i RDA-styrets strategier, der satsning på både infrastruktur og FoU-basert næringsutvikling er sentralt, samtidig som å utviklingen av nye næringsområder er viktige momenter i RDA-styrets arbeid.

5. Mål- og resultatstyring

Det er gjennomført en mål- og resultatundersøkelsen for avsluttede prosjekter mellom 2006 og 2009. Dette er en kort periode for å kunne måle effekter av prosjektene, for å få et bedre sammenligningsgrunnlag, må en ny undersøkelse gjennomføres innenfor et lengre tidsrom.

Undersøkelsen er gjort i henhold til Kommunal- og regionaldepartementets indikatorer (vedlegg 4c i retningslinjer for bruken av virkemidlene 2010). Undersøkelsen er foretatt på sluttførte prosjekter med støtte fra både utviklingsmidler (kap. 551 post 60) og RDA-midler. I det som her presenteres er det foretatt en isolering av undersøkelsens resultater fra prosjekter under RDA-ordningen, hvor 17 av 29 prosjekter har svart, dette utgjør en svarprosent på nærmere 60 %.

Utover i 2010 skal det innføres obligatorisk svar på liknende undersøkelse før sluttutbetaling. Inntil dette arbeidet er gjennomført har fylkeskommunen lite systematisk tallmateriale å gå ut fra slik at det er vanskelig å si noe konkret om mål- og resultatoppnåelsen av midlene. Undersøkelsen fra 2010 er kun gyldig innenfor sin egen ramme og kan ikke generaliseres, dette skyldes i hovedsak lite utvalg og spørreundersøkelsens utforming og bruksområder. Da denne undersøkelsen ikke samsvarer med den for 2009, har vi heller ikke noe sammenligningsgrunnlag mellom undersøkelsene, som kunne vist oss endringer og effekter. Det er også vanskelig å generalisere og finne signifikante sammenhenger når utvalget er lite. Anslag på store utvalg blir mer presise, at bare 17 av 29 har svart på undersøkelsen gir manglende data, og skjevheter kan oppstå. Det er heller ikke mulig å trekke generelle slutninger. Undersøkelsen er også basert på respondentenes egne subjektive oppfatninger, prosjektene har fått mulighet til å rangere seg selv, hvordan de oppfatter måloppnåelse, effekter og lignende. Dette kan svekke undersøkelsens validitet, om vi faktisk måler det vi vil måle, og kan videre gi et skjevt bilde av forholdet mellom respondentenes svar og virkeligheten. Undersøkelsen kan likevel i sin enkleste form peke på tendenser og enkeltvis avvik. Under følger hovedfunn fra undersøkelsen.

15 av 17 prosjekt har en budsjettstørrelse mellom 500 000 og over 1,5 millioner. Av de 17 prosjektene har over 50 % hatt effekt i Tromsø, de resterende i regionen ellers, samt nasjonalt og internasjonalt. Utover dette mener 50 % at prosjektet har geografisk nedslagsfelt i eget fylke, samt andre fylker og/eller utenfor Norge. Undersøkelsen viser at hele 14 av 17 prosjekt ikke ville blitt gjennomført om støtten hadde uteblitt. Videre kan en se at 10 av 17 mener prosjektet i stor eller svært stor grad har nådd sine mål. En overvekt av respondentene mener at prosjektet bare i liten grad har bidratt til å stabilisere eller øke befolkningen, samtidig som halvparten mener at prosjektet i noen grad har bidratt til å styrke, sikre eller etablere arbeidsplasser. Fordelingen viser også at alle prosjektene i større eller mindre grad har bidratt til å opprettholde/videreutvikle eksisterende virksomhet eller bidratt til nyetableringer. De fleste prosjektene har også i større eller mindre grad bidratt til økt innovasjon eller innovasjonsevne. Når det gjelder økt kompetanse, mener hele 80 % at prosjektet i stor eller svært stor grad har bidratt til økt kompetanse. For økt tilgjengelighet, mener flertallet at prosjektet bare i liten eller svært liten grad har bidratt til dette. Undersøkelsen viser videre at over halvparten mener at prosjektet i noen grad har bidratt til å styrke regionale senter. Avslutningsvis viser undersøkelsen at hele 16 av 17 mener at prosjektet i større eller mindre grad har bidratt til å gjøre stedet/kommunen/området mer attraktivt som bosted eller lokaliseringsvalg for bedrifter, samtidig som også 14 av 17 mener at prosjektet i større eller mindre grad har bidratt til å gjøre stedet/kommunen/området mer attraktivt som reisemål.

Grunnet lite utvalg, vil ytterligere statistiske målinger og sammenligninger ikke kunne si noe utover den fremlagte undersøkelsen, og de resultater en eventuelt ville kommet fremt til, ville ikke vært gyldige utenfor sin ramme. Det der for ikke gjort noen analytiske grep utover den grafiske fremstillingen.

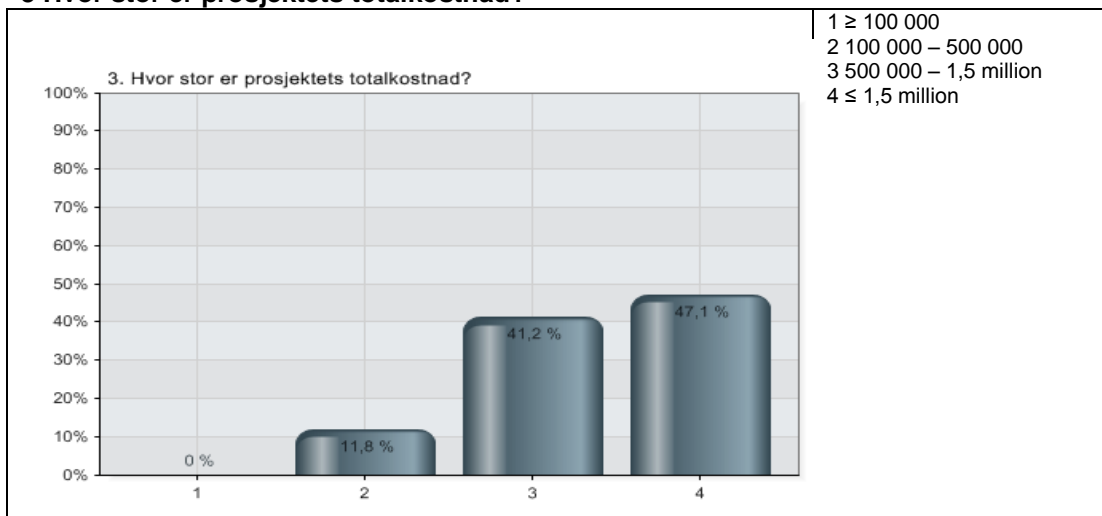
Vedlegg 1 viser grafisk fremstilling av resultatene. Den grafiske fremstillingen følger undersøkelsens spørsmål. Noen av spørsmålene i undersøkelsen var åpne, det være seg beskrivelser og kommentarer, disse er ikke standardiserte, og vil derfor ikke være en del av den statistiske fremstillingen av undersøkelsen.

Vedlegg 1: Grafisk fremstilling av Mål- og resultatstyrings undersøkelsen

Deltakende prosjekter etter tilsagnsnummer og navn:

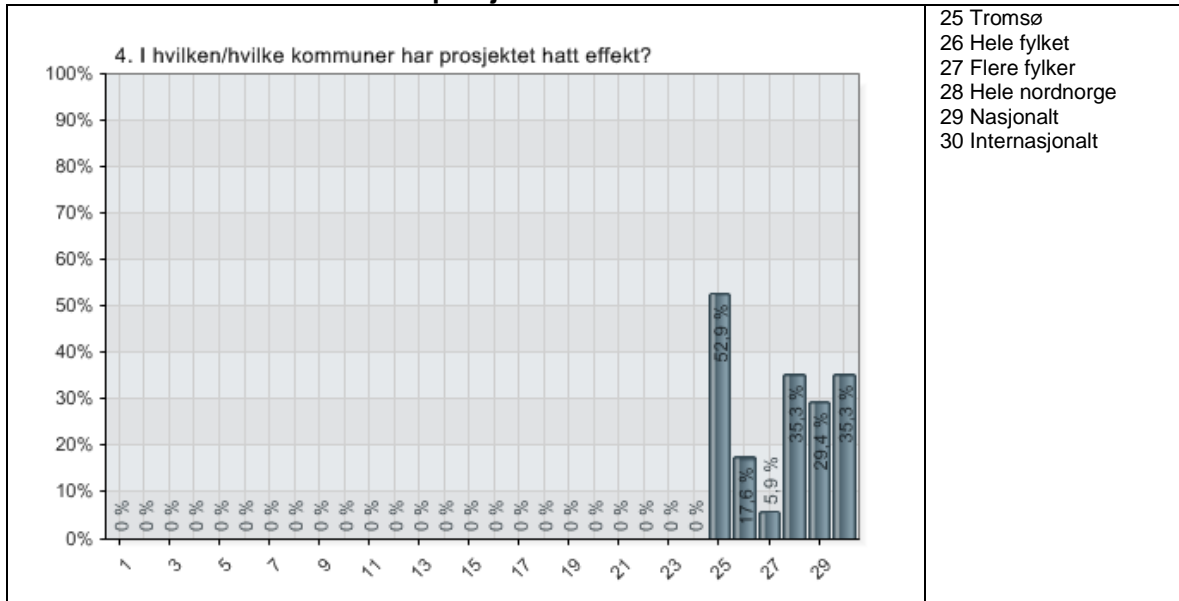
AT 08/07	Tromsø 2018
AT01/08	Internasjonale journalister til TIFF08 - markedsføre Tromsø og Nord-Norge internasjonalt
AT02/08	Kautokeino-opprøret - TIFFs åpningsarrangement som folkefest i Tromsø.
AT 04/08	MABIT-programmet: 2007-2008
AT07/08	Sjakk OL i Tromsø 2014
AT18/08	FUNNKe
AT25/08	Tromsø Living - for en mer attraktiv Tromsø-region
AT30/08	Tromsø 2018: Delprosjekt 1: Prosjektadm, org og kompetanseutvikling.
AT31/08	Tromsø 2018 :Delprosjekt:3: Informasjon.
AT32/08	Tromsø 2018:Delprosjekt 5. Internasjonalt arbeid/IOC.
AT33/08	Tromsø 2018: Delprosjekt 10. Idrett og folkehelse.
AT34/08	Tromsø 2018:Delprosjekt 8 Miljø.
AT35/08	Tromsø 2018: Delprosjekt 9 Urfolk og kultur.
AT36/08	Tromsø 2018: Delprosjekt 4. Kvalitetssikring.
AT39/08	Nordnorsk Mandela konsert
AT40/08	Forprosjekt Tromsø kulturnæringsfond
AT02/09	SEAS Tromsø- internasjonal kunstfestival

3 Hvor stor er prosjektets totalkostnad?



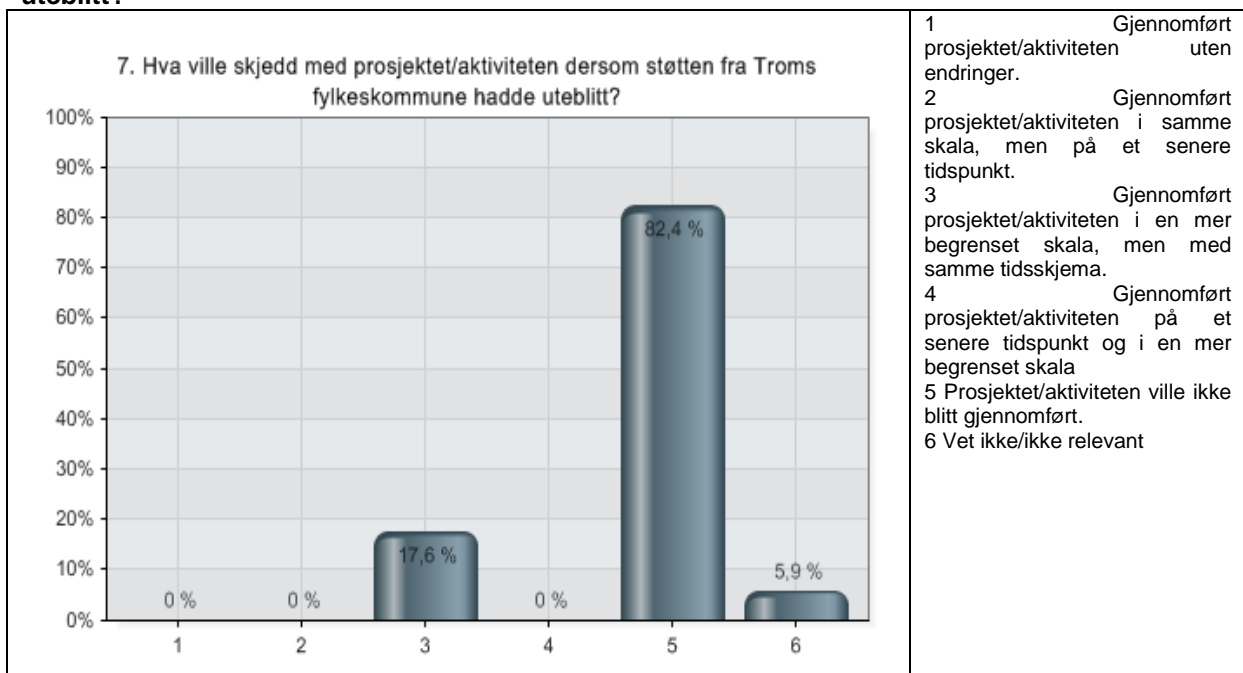
Det er en overvekt av store prosjekt. 15 av 17 prosjekt har en budsjettstørrelse mellom 500 000 og over 1,5 million.

4 I hvilken/hvilke kommuner har prosjektet hatt effekt?



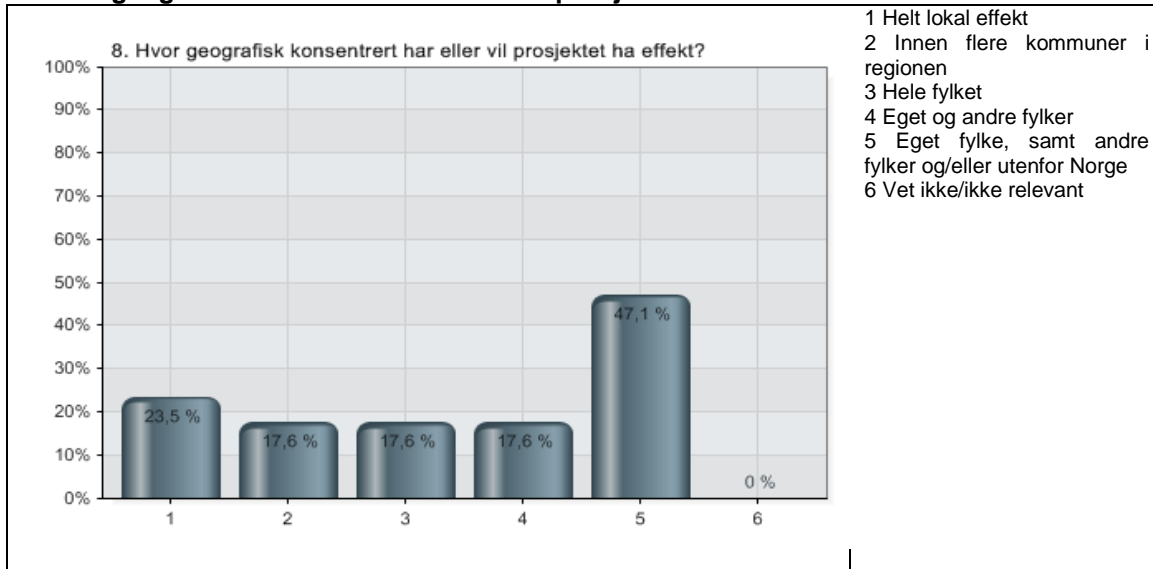
Ingen av prosjektene har hatt effekt i enkelt kommuner, sett bort fra Tromsø, hvor 9 prosjekt mener å ha hatt effekt. Utover dette har prosjektene i hovedsak hatt effekt i Nord Norge, Norge og internasjonalt.

7 Hva ville skjedd med prosjektet/aktiviteten dersom støtten fra Troms fylkeskommune hadde uteblitt?

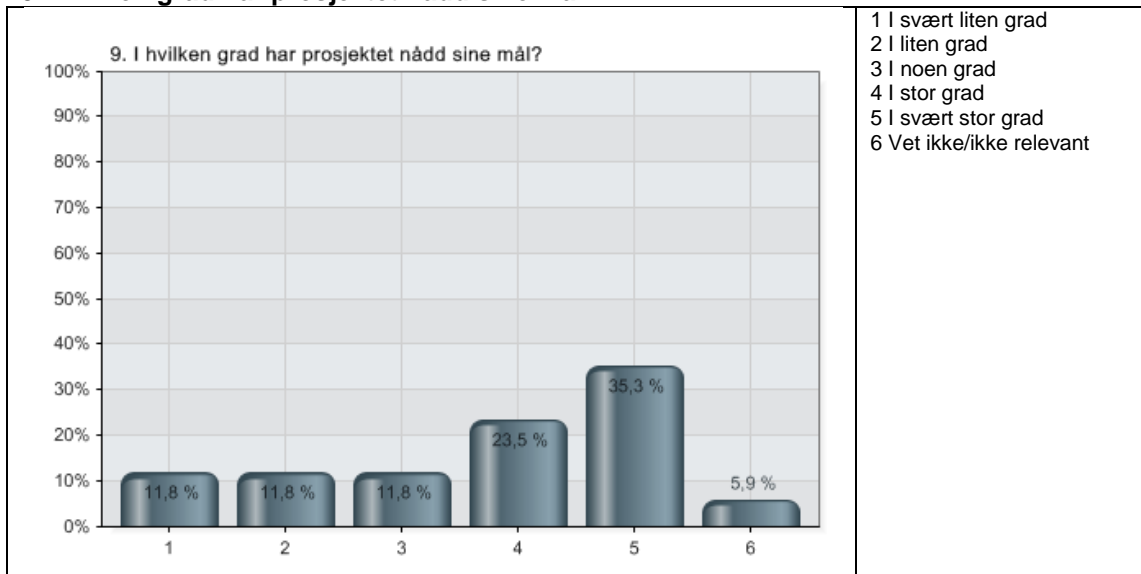


- 1 Gjennomført prosjektet/aktiviteten uten endringer.
- 2 Gjennomført prosjektet/aktiviteten i samme skala, men på et senere tidspunkt.
- 3 Gjennomført prosjektet/aktiviteten i en mer begrenset skala, men med samme tidsskjema.
- 4 Gjennomført prosjektet/aktiviteten på et senere tidspunkt og i en mer begrenset skala
- 5 Prosjektet/aktiviteten ville ikke blitt gjennomført.
- 6 Vet ikke/ikke relevant

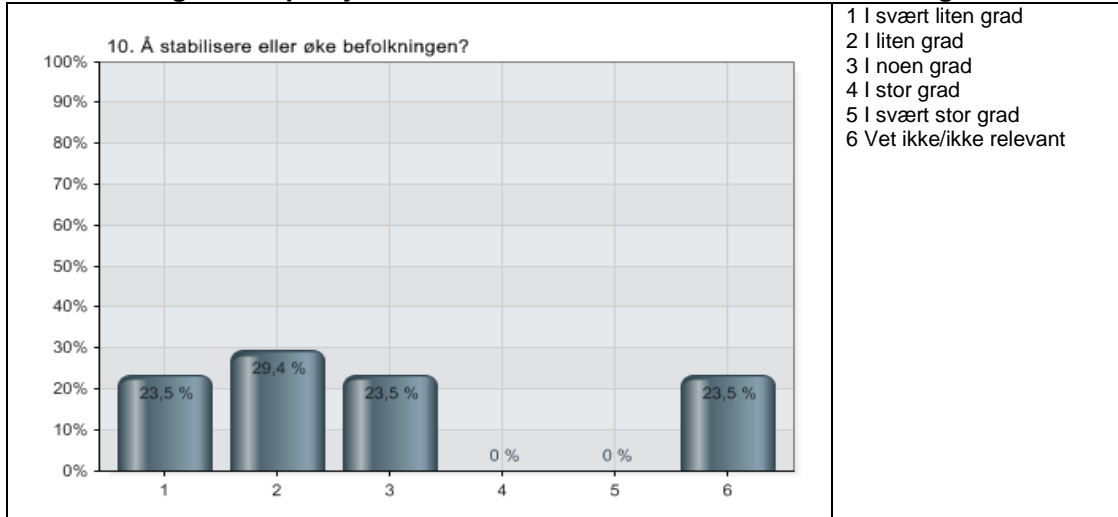
Hele 14 av 17 respondenter ville ikke gjennomført prosjektet/aktiviteten om støtten hadde uteblitt.

8 Hvor geografisk konsentrert har eller vil prosjektet ha effekt?

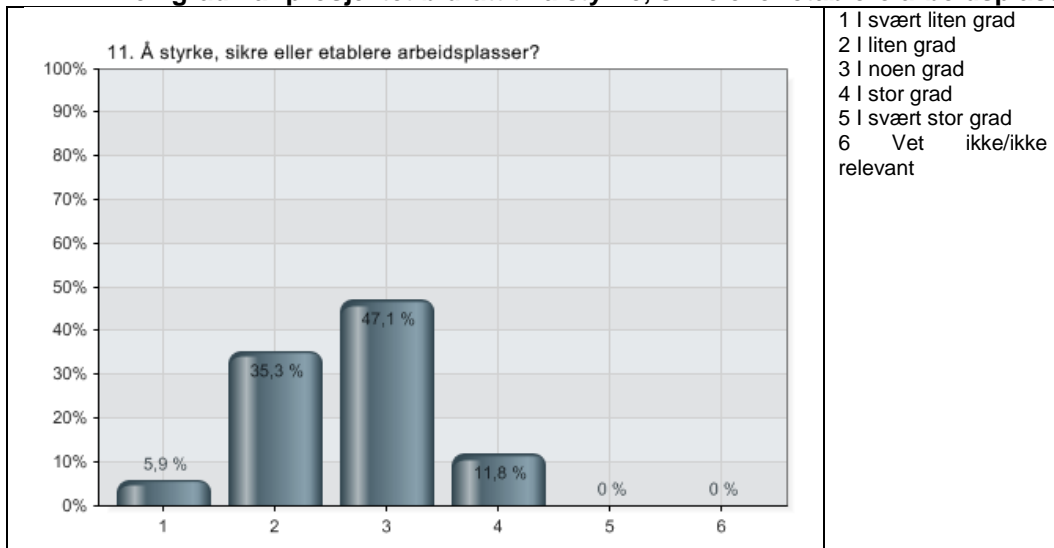
Nesten halvparten av respondentene mener å ha geografisk effekt i eget, samt andre fylker og/eller utenfor Norge. Dette samsvarer med spørsmål fordelingen i spørsmål 4.

9 I hvilken grad har prosjektet nådd sine mål?

10 av 17 respondenter mener at prosjektet i svært stor og stor grad har oppnådd sine mål, mens 6 av respondentene mener de bare noen, liten og svært liten grad har oppnådd sine mål.

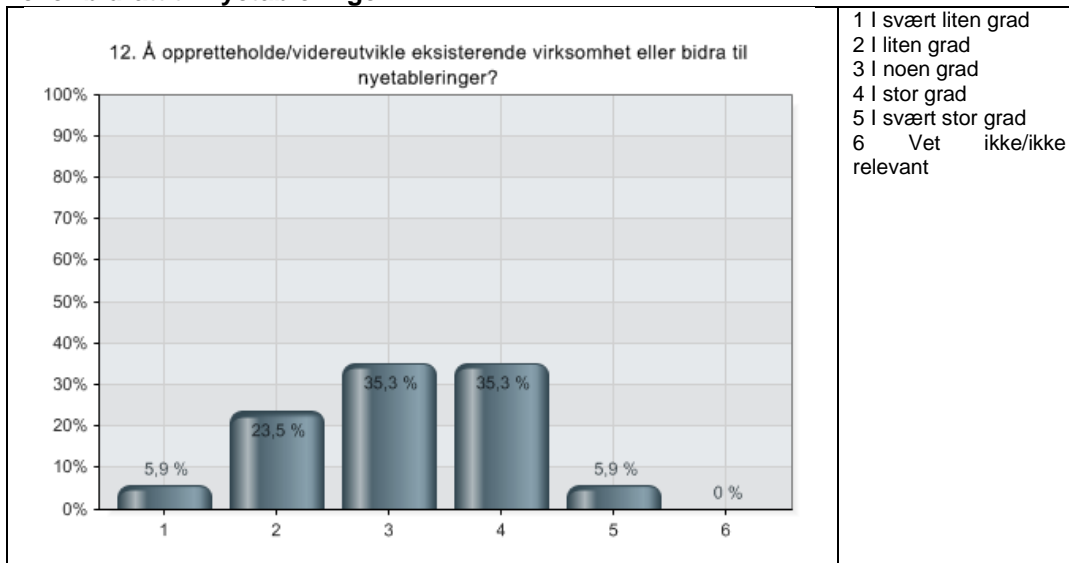
10 I hvilken grad har prosjektet bidratt til å stabilisere eller øke befolkningen?

Hele 13 av 17 mener de bare i noen, liten og svært liten grad at prosjektet har bidratt til å stabilisere eller øke befolkningen.

11 I hvilken grad har prosjektet bidratt til å styrke, sikre eller etablere arbeidsplasser?

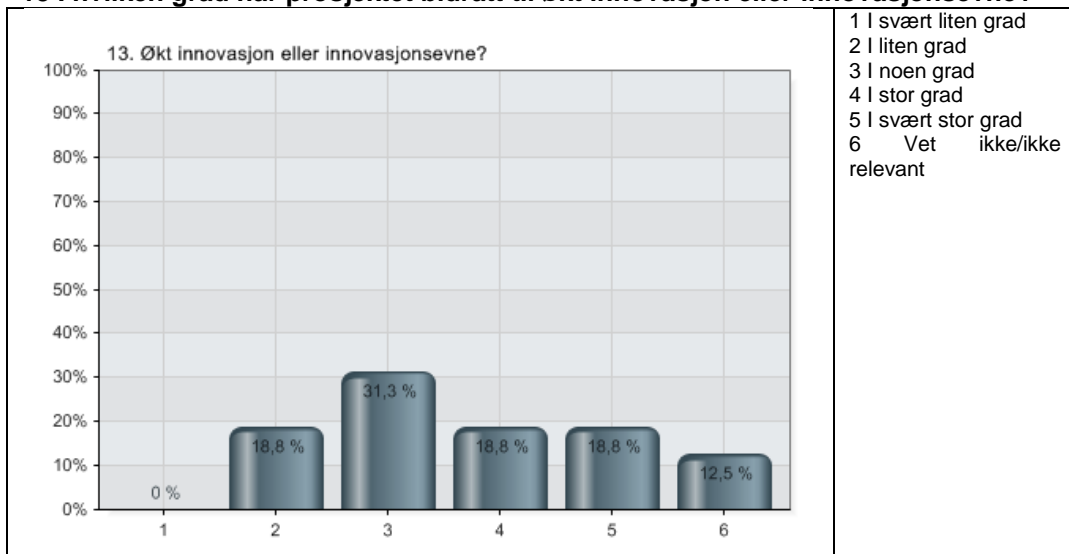
Halvparten mener at prosjektet i noen grad har bidratt til å styrke, sikre eller etablere arbeidsplasser.

12 I hvilken grad har prosjektet bidratt til å opprettholde/videreutvikle eksisterende virksomhet eller bidratt til nyetableringer?

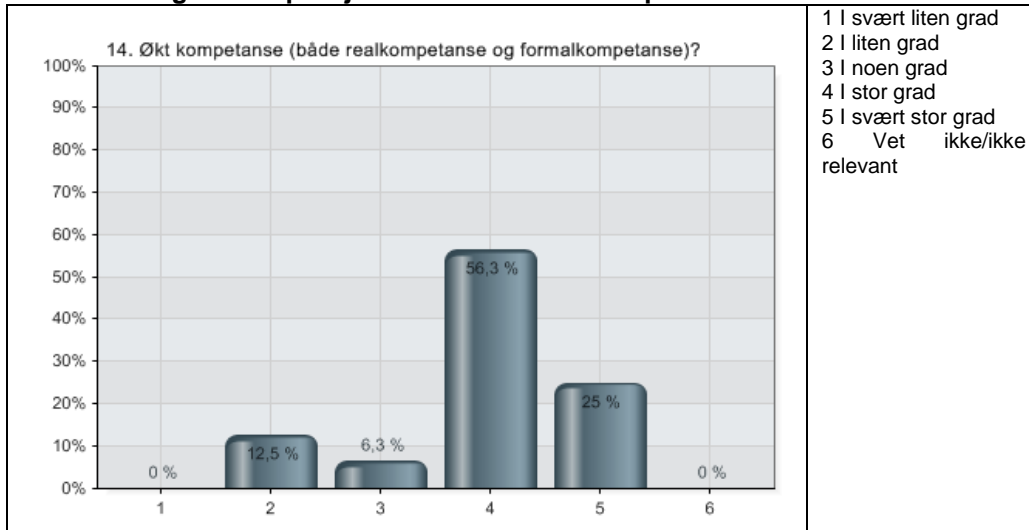


6 av 17 respondenter mener at prosjektet i stor grad har bidratt til å opprettholde/videreutvikle eksisterende virksomhet eller bidratt til nyetablering.

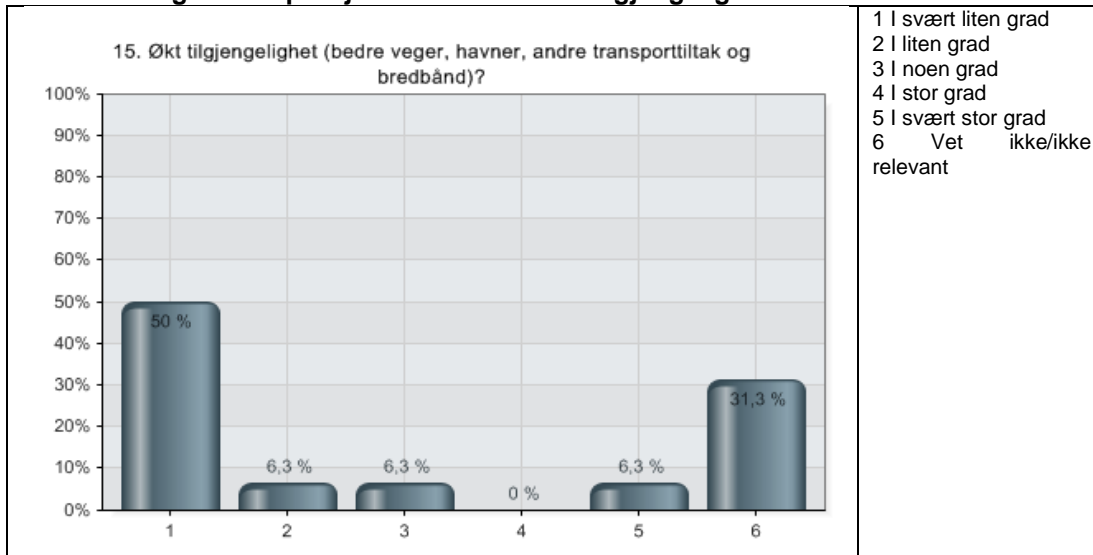
13 I hvilken grad har prosjektet bidratt til økt innovasjon eller innovasjonsevne?



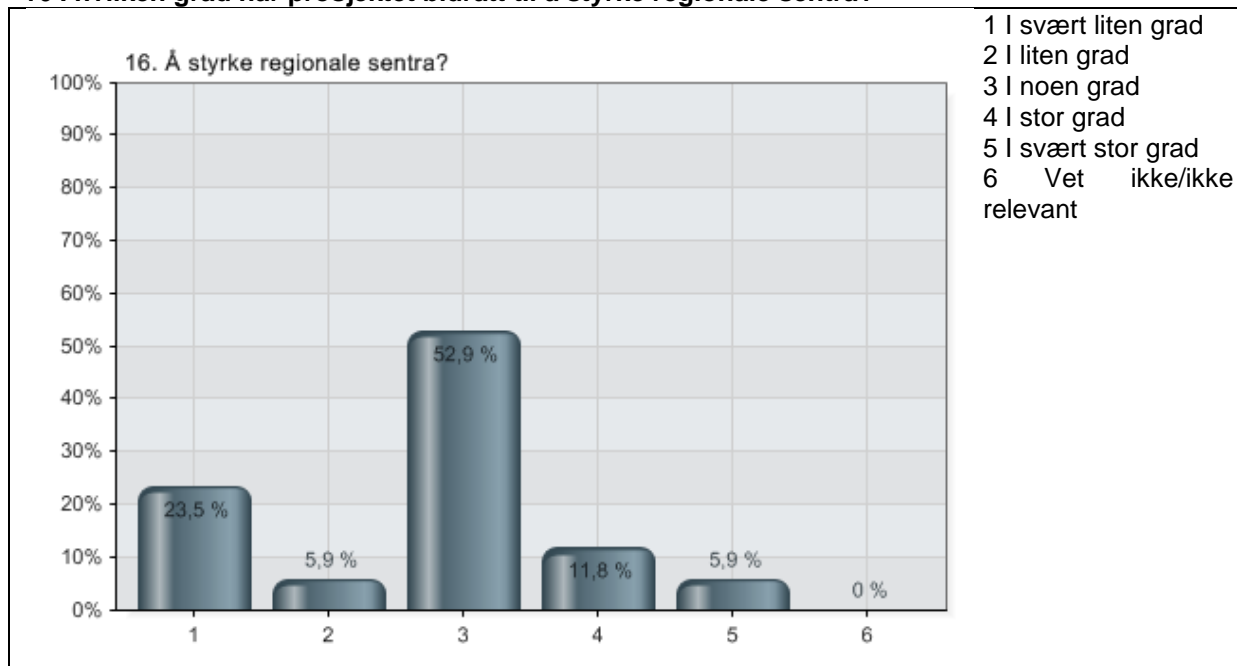
Nærmere 90 prosent mener de i en eller annen grad har bidratt til økt innovasjon eller innovasjonsevne, av disse er det hele 6 respondenter som mener prosjektet i stor og svært stor grad har bidratt til økt innovasjon og innovasjonsevne.

14 I hvilken grad har prosjektet bidratt til økt kompetanse?

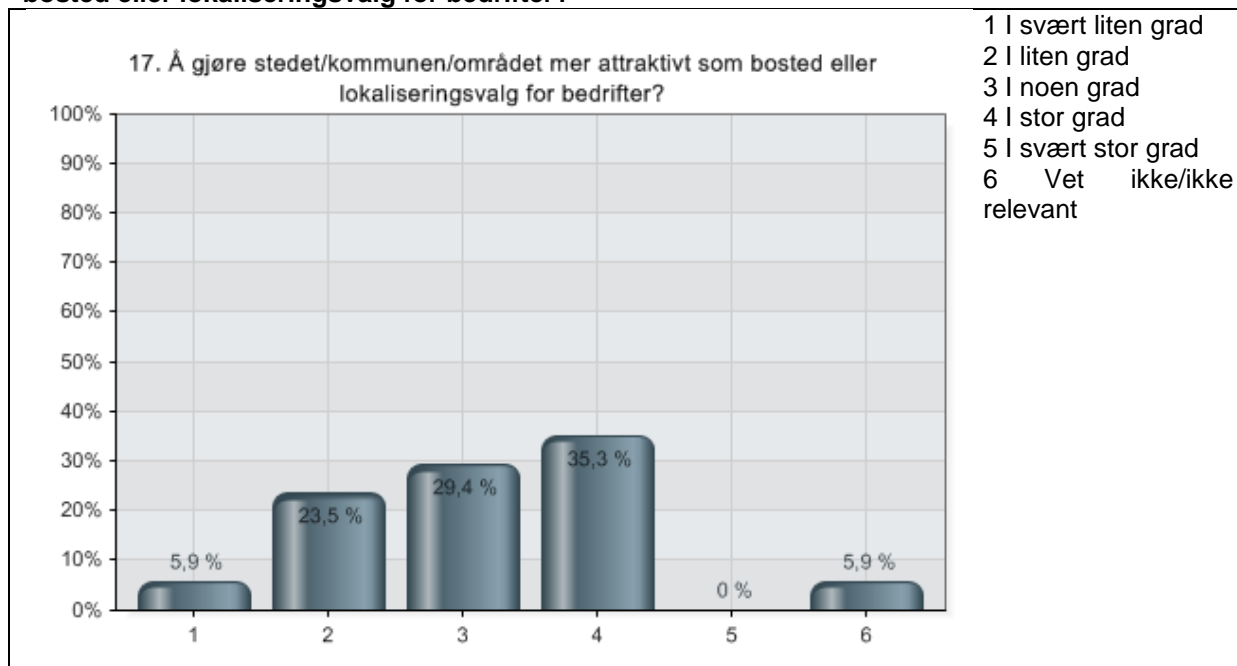
Over 80 prosent mener prosjektet i stor eller svært stor grad har bidratt til økt kompetanse.

15 I hvilken grad har prosjektet bidratt til økt tilgjengelighet?

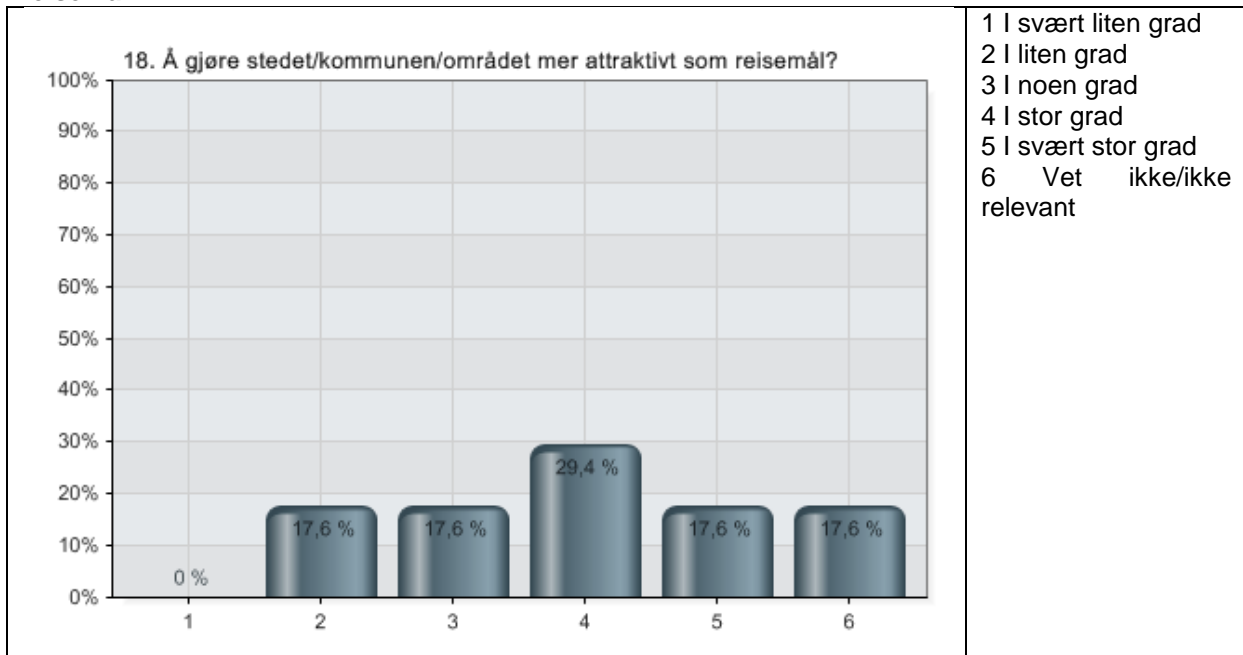
Hele 50 prosent mener prosjektet bare i svært liten grad har bidratt til økt tilgjengelighet.

16 I hvilken grad har prosjektet bidratt til å styrke regionale sentra?

9 av 17 mener at prosjektet i noen grad har bidratt til å styrke regionale sentra.

17 I hvilken grad har prosjektet bidratt til å gjøre stedet/kommunen/området mer attraktivt som bosted eller lokaliseringsvalg for bedrifter?

6 respondenter mener prosjektet i stor grad har bidratt til å gjøre stedet/kommunen/områder mer attraktivt som bosted eller lokaliseringsvalg for bedrifter.

18 I hvilken grad har prosjektet bidratt til å gjøre stedet/kommunen/områder mer attraktivt som reisemål?

14 av 17 respondenter mener at prosjektet i en eller annen grad har bidratt til å gjøre kommunen/områder mer attraktivt som reisemål. Nesten halvparten av de spurte mener prosjektet i stor eller svært stor grad har gjort stedet/kommunen/området mer attraktivt som reisemål.

Vedlegg 2: Tildelingslister 2007-2009

År	Prosjektnavn	Støtte-mottaker	Innsats-område	Beløp	Støtte-grunnlag	Støtte-prosent	Fylkesplan-formål	Formål i langsiktig strategis plan	Kommuner
2008	Norfishing 2008 profil og profilering av Tromsøregionen	NFTR	Internasjonal næringsaktør	344 081	718 510	48 %	Fiskeri og havbruk	1b. Økt kulturforståelse ovenfor omverden og samarbeidsland	Tromsø, Balsfjord, Karlsøy, Skjervøy
2008	FUNNKe - Et regionalt utviklingsprosjekt	Nasjonalt senter for Telemedisin	Industrielle klynger	658 000	1 316 000	50 %	FoU/høyere utdanning/regionalt forankret kompetanseutvikling	4a. Stimulere til økt satsing innenfor strategisk viktige områder	Troms
2008	Bedriftskultur-del 2	Høgskolen i Tromsø	Internasjonal næringsaktør	800 000	800 000	100 %	FoU/høyere utdanning/regionalt forankret kompetanseutvikling	5. Forskningsbasert næringsutvikling	Troms
2009	Produsentstudiet - Levedyktig innen 2 år	Høgskolen i Harstad	Tromsø som attraktivt bo- og etableringssted	1 509 600	3 019 200	50 %	FoU/høyere utdanning/regionalt forankret kompetanseutvikling	3c. Stimulere til gründervirksomhet innen kultur og opplevelsesnæringene	Troms
2008	MABIT-programmet: 2007-2008	MABIT	Kunnskapsintensiv vekst	3 500 000	24 950 000	14 %	FoU/høyere utdanning/regionalt forankret kompetanseutvikling	5a. Økt kommersialisering av forskningsbasert virksomhet	Troms
2009	MABIT-programmet 2009-2010, marin bioteknologi	Mabit-programmet Norinnova AS	Forskningsbasert næringsutvikling	4 000 000	48 000 000	8 %	FoU/høyere utdanning/regionalt forankret kompetanseutvikling	5a. Økt kommersialisering av forskningsbasert virksomhet	Troms
2009	Internship- nye muligheter for næringslivet i Tromsø og regionen	Universitetet i Tromsø	Forskningsbasert næringsutvikling	4 807 250	9 614 500	50 %	FoU/høyere utdanning/regionalt forankret kompetanseutvikling	5c. Kunnskapsintensive vekstnæringer (KIFT)	Troms
2009	Etablering av et regionalt kompetansesenter for idrett og helse	Universitetet i Tromsø, avd. for helsefag	Forskningsbasert næringsutvikling	5 037 500	10 075 000	50 %	FoU/høyere utdanning/regionalt forankret kompetanseutvikling	5c. Kunnskapsintensive vekstnæringer (KIFT)	Troms
2008	Senter for sikre operasjoner i nord	Universitetet i Tromsø, Inst. for ingeniør	Kunnskapsintensiv vekst	8 335 000	16 670 000	50 %	FoU/høyere utdanning/regionalt forankret kompetanseutvikling	5b. Stimulere til nasjonalt og internasjonalt samarbeid om kunnskapsintensiv vekst med utgangspunkt i nordområdesatsingen	Troms
2008	Petro Point Greater Tromsø	NFTR	Internasjonal næringsaktør	200 000	400 000	50 %	Klima og energi	1a. Tromsø som kompetansesenter for utvikling av nordområdene	Tromsø

År	Prosjektnavn	Støtte-mottaker	Innsats-område	Beløp	Støtte-grunnlag	Støtte-prosent	Fylkesplan-formål	Formål i langsiktig strategis plan	Kommuner
2008	Tromsø 2018 - Delprosjekt 8 Miljø, prosjektår 2008	Tromsø Romsa 2018 AS	Kunnskapsintensiv vekst	892 900	1 839 609	49 %	Klima og energi	5b. Stimulere til nasjonalt og internasjonalt samarbeid om kunnskapsintensiv vekst med utgangspunkt i nordområdesatsingen	Tromsø
2009	Oppbygging av APECS kontor i Tromsø-nettverk for polarforskere	Universitetet i Tromsø	Forskningsbasert næringsutvikling	1 697 700	3 395 390	50 %	Klima og energi	5b. Stimulere til nasjonalt og internasjonalt samarbeid om kunnskapsintensiv vekst med utgangspunkt i nordområdesatsingen	Tromsø
2008	Delprosjekt 6: Planlegging Tromsø 2018	Tromsø kommune	Kulturbaserte næringsssatsinger	1 423 030	2 117 000	67 %	Kommuner/fylkeskommunen	1c. Troms som internasjonalt møtested	Tromsø
2008	Nordnorsk Mandela konsert	Tromsø Symfoniorkestret	Reiseliv og innbyggere	100 000	700 000	14 %	Lokalsamfunns utvikling	3a. Tilrettelegging for utvikling av opplevelsesbaserte aktiviteter	Tromsø
2008	Tromsø 2018 - Delprosjekt 10. Idrett og folkehelse	Tromsø Romsa 2018 AS	Kulturbaserte næringsssatsinger	318 701	649 146	49 %	Lokalsamfunns utvikling	1c. Troms som internasjonalt møtested	Tromsø
2008	Tromsø Living-for en mer attraktiv Tromsø region	Norinnova AS	Internasjonal næringsaktør	499 637	999 273	50 %	Lokalsamfunns utvikling	3d. Øke den nasjonale og internasjonale attraktiviteten	Tromsø
2008	Avsatt ramme til ringvirkingsanalyse - festivaler		Reiseliv og innbyggere	592 441	0	0 %	Lokalsamfunns utvikling	3a. Tilrettelegging for utvikling av opplevelsesbaserte aktiviteter	Tromsø, Karlsøy, Gaivuotna - Kåfjord
2008	Forprosjekt Tromsø kulturnæringsfond	Tromsø kommune	Kulturbaserte næringsssatsinger	742 408	998 000	74 %	Lokalsamfunns utvikling	3c. Stimulere til gründervirksomhet innen kultur og opplevelsesnæringene	Tromsø
2008	Internasjonal pianokonkurransen	Nordlysfestivalen	Kulturbaserte næringsssatsinger	850 000	1 245 000	68 %	Lokalsamfunns utvikling	1c. Troms som internasjonalt møtested	Tromsø
2008	Kvinner opp og fram - 0809	Fløya	Reiseliv og innbyggere	1 371 019	2 742 038	50 %	Lokalsamfunns utvikling	3d. Øke den nasjonale og internasjonale attraktiviteten	Tromsø
2009	Ung region - Et regionalt selvutviklingsprosjekt for ungdom	Regionrådet for Balsfjord, Karlsøy og Tromsø kommune	Tromsø som attraktivt bo- og etableringssted	1 660 000	1 660 000	100 %	Lokalsamfunns utvikling	3c. Stimulere til gründervirksomhet innen kultur og opplevelsesnæringene	Balsfjord, Karlsøy, Tromsø
2008	Tromsø 2018 - Delprosjekt 5. Internasjonalt arbeid/IOC	Tromsø Romsa 2018 AS	Kulturbaserte næringsssatsinger	1 976 323	4 034 107	49 %	Lokalsamfunns utvikling	1c. Troms som internasjonalt møtested	Tromsø

År	Prosjektnavn	Støtte-mottaker	Innsats-område	Beløp	Støtte-grunnlag	Støtte-prosent	Fylkesplan-formål	Formål i langsiktig strategis plan	Kommuner
2008	Tromsø 2018 - Delprosjekt 4. Kvalitetssikring	Tromsø Romsa 2018 AS	Kulturbaserte næringsssatsinger	1 996 025	3 327 699	60 %	Lokalsamfunns utvikling	1c. Troms som internasjonalt møtested	Tromsø
2008	Halti nasjonalparkseier og kvenkultursenter, ny søknad	Nordreisa kommune	Reiseliv og innbyggere	2 000 000	54 600 000	4 %	Lokalsamfunns utvikling	3d. Øke den nasjonale og internasjonale attraktiviteten	Nordreisa
2008	Kunstgresspakke Tromsø	Troms fotballkrets	Reiseliv og innbyggere	2 000 000	27 990 879	7 %	Lokalsamfunns utvikling	3d. Øke den nasjonale og internasjonale attraktiviteten	Tromsø
2008	Tromsø 2018 - Delprosjekt 1. Prosjektadm, org og kompetanseutvikling. Finansiering 2008	Tromsø Romsa 2018 AS	Kulturbaserte næringsssatsinger	2 089 131	3 526 321	59 %	Lokalsamfunns utvikling	3c. Stimulere til gründervirksomhet innen kultur og opplevelsesnæringene	Tromsø
2008	Tromsø 2018 - Delprosjekt 3. Informasjon, prosjektår 2008	Tromsø Romsa 2018 AS	Kulturbaserte næringsssatsinger	2 893 086	4 861 307	60 %	Lokalsamfunns utvikling	1c. Troms som internasjonalt møtested	Tromsø
2008	Nordområdemuseet, forprosjekt; lokalisering, samordning og behovsanalyse	Tromsø kommune, Troms fylkeskommune, UiT	Reiseliv og innbyggere	3 000 000	3 000 000	100 %	Lokalsamfunns utvikling	3d. Øke den nasjonale og internasjonale attraktiviteten	Tromsø
2008	Nordområdekunnskapstverrfaglig undervisningsopplegg	Tromsø kommune	Internasjonal næringsaktør	7 000 000	12 400 000	57 %	Lokalsamfunns utvikling	1c. Tromsø som internasjonalt møtested	Tromsø
2008	Nordnorsk vitensenter - et senter for oppdagelseslyst	Nordnorsk vitensenter	Reiseliv og innbyggere	50 000 000	53 700 000	13 %	Lokalsamfunns utvikling	3a. Tilrettelegging for utvikling av opplevelsesbaserte aktiviteter	Tromsø
2008	Tromsøregionen på ONS 2008	NFTR	Internasjonal næringsaktør	850 000	1 700 000	50 %	Petroleum	1b. Økt kulturforståelse ovenfor omverden og samarbeidsland	Tromsø
2009	PetroPoint Greater Tromsø 2009	NFTR	Styrke den industrielle dimensjon	2 500 000	5 000 000	50 %	Petroleum	4a. Stimulere til økt satsing innenfor strategisk viktige områder	Tromsø
2009	Kompetansenettverk i nord	Universitetet i Tromsø	Styrke Tromsøs internasjonale posisjon	0	826 000	0 %	Rammebetingelser og generelle virkemidler	1a. Tromsø som kompetansesenter for utvikling av nordområdene	Troms
2009	Forskningsoppfølging av Global Future "Talentmobilisering av innvandrere"	Universitetet i Tromsø	Forskningsbasert næringsutvikling	49 000	378 402	13 %	Rammebetingelser og generelle virkemidler	5c. Kunnskapsintensive vekstnæringer (KIFT)	Troms
2009	Tromsø International School-forprosjekt	Stiftelsen Tromsø International School	Styrke Tromsøs internasjonale posisjon	302 500	605 000	50 %	Rammebetingelser og generelle virkemidler	1a. Tromsø som kompetansesenter for utvikling av nordområdene	Troms

År	Prosjektnavn	Støtte-mottaker	Innsats-område	Beløp	Støtte-grunnlag	Støtte-prosent	Fylkesplan-formål	Formål i langsiktig strategis plan	Kommuner
2008	Samarbeidsavtale og hospitering	Tromsø kommune	Internasjonal næringsaktør	350 000	350 000	100 %	Rammebetingelser og generelle virkemidler	1b. Økt kulturforståelse ovenfor omverden og samarbeidsland	Tromsø
2008	Nordic Business Link	VINN	Internasjonal næringsaktør	528 200	3 006 800	18 %	Rammebetingelser og generelle virkemidler	1b. Økt kulturforståelse ovenfor omverden og samarbeidsland	Troms
2009	Strategisk næringssekskap-utredning	NFTR	Tromsø som attraktivt bo- og etableringssted	609 500	609 500	100 %	Rammebetingelser og generelle virkemidler	3d. Øke den nasjonale og internasjonale attraktiviteten	Tromsø
2009	Synliggjøre en sterk nordnorsk rolle i forbindelse med havovervåkningskonsept	Troms fylkeskommune	Styrke Tromsøs internasjonale posisjon	1 000 000	0	0 %	Rammebetingelser og generelle virkemidler	1a. Tromsø som kompetansesenter for utvikling av nordområdene	Troms
2009	Tromsø som snuavn for cruisetrafikk	Avinor AS Tromsø Lufthavn	Styrke den industrielle dimensjon	2 081 250	2 081 250	100 %	Rammebetingelser og generelle virkemidler	2c. Utvikle infrastruktur rettet mot internasjonale etableringer	Tromsø
2008	Næringsutvikling, kunnskapsformidling og verdiskapning i aksene Tromsø/Troms - Brussel	NHO Troms	Internasjonal næringsaktør	3 000 000	3 000 000	100 %	Rammebetingelser og generelle virkemidler	1a. Tromsø som kompetansesenter for utvikling av nordområdene	Troms
2009	Etablering av Tromsø International School	Stiftelsen Tromsø International School	Styrke Tromsøs internasjonale posisjon	7 365 000	7 364 418	100 %	Rammebetingelser og generelle virkemidler	1a. Tromsø som kompetansesenter for utvikling av nordområdene	Troms
2008	Quality Sport Tourism Products	Midnight Sun Marathon	Internasjonal næringsaktør	0	4 974 000	0 %	Reiseliv	3b. Tilrettelegging for utvikling av store og nyskapende kulturarrangement	Tromsø
2009	Reiselivsprosjekter 2009	VISIT Tromsø AS	Tromsø som attraktivt bo- og etableringssted	0	10 000 000	0 %	Reiseliv	3a. Tilrettelegging for utvikling av opplevelsesbaserte aktiviteter	Troms
2009	Forprosjekt for Heiaturistinformasjon	Balsfjord kommune	Tromsø som attraktivt bo- og etableringssted	50 000	170 000	29 %	Reiseliv	3d. Øke den nasjonale og internasjonale attraktiviteten	Balsfjord
2008	Invitere internasjonale journalister til TIFF08 - Markedsføre Tromsø og Nord-Norge	Tromsø internasjonale filmfestival	Reiseliv og innbyggere	85 484	247 300	35 %	Reiseliv	3a. Tilrettelegging for utvikling av opplevelsesbaserte aktiviteter	Tromsø
2008	Kautokeinooppøret- TIFFs åpningsarrangement som folkefest i Tromsø	Tromsø Internasjonale Filmfestival	Kulturbaserte næringsseksinger	221 398	620 000	36 %	Reiseliv	3a. Tilrettelegging for utvikling av opplevelsesbaserte aktiviteter	Tromsø

År	Prosjektnavn	Støtte-mottaker	Innsats-område	Beløp	Støtte-grunnlag	Støtte-prosent	Fylkesplan-formål	Formål i langsiktig strategis plan	Kommuner
2007	OL 2018 i et nordnorsk reiseliv perspektiv	Troms Reiseliv as	Reiseliv og innbyggere	397 000	645 000	62 %	Reiseliv	3d. Øke den nasjonale og internasjonale attraktiviteten	Troms
2009	Digital og muntlig historiefortelling for reiselivet	Universitetet i Tromsø, U-VETT	Tromsø som attraktivt bo- og etableringssted	410 500	821 000	50 %	Reiseliv	3c. Stimulere til gründervirksomhet innen kultur og opplevelsesnæringene	Troms
2008	Felles profilering og vertskapsmaterie ll for Tromsø	VISIT Tromsø AS	Internasjonal næringsaktør	451 442	3 287 500	14 %	Reiseliv	3d. Øke den nasjonale og internasjonale attraktiviteten	Tromsø
2008	Adventure travel world summit (ATWS)	VISIT Tromsø AS	Reiseliv og innbyggere	459 309	1 588 165	29 %	Reiseliv	3a. Tilrettelegging for utvikling av opplevelsesbaserte aktiviteter	Tromsø
2009	Dokumentasjon av Internasjonal Pianokonkurrans e	Top of the World Internationa l Piano Com	Tromsø som attraktivt bo- og etableringssted	550 000	550 000	100 %	Reiseliv	3b. Tilrettelegging og utvikling av store og nyskapende kulturarrangement	Tromsø
2009	Arktisk vertskap - utvikling av reiselivsstudie	Finnfjord-botn videregående skole	Tromsø som attraktivt bo- og etableringssted	672 000	1 344 000	50 %	Reiseliv	3d. Øke den nasjonale og internasjonale attraktiviteten	Troms
2008	Nord i Nord	Skjervøy kommune v/ Rådmann	Reiseliv og innbyggere	978 000	1 575 900	62 %	Reiseliv	3a. Tilrettelegging for utvikling av opplevelsesbaserte aktiviteter	Nord-Troms
2008	Salgsutløsende reiselivsprosjekt i det engelske markedet	Troms Reiseliv as	Reiseliv og innbyggere	1 022 670	2 324 250	44 %	Reiseliv	3d. Øke den nasjonale og internasjonale attraktiviteten	Troms
2009	Felles profilering og vertskapsmaterie ll for Tromsø og Troms	NordNorsk Reiseliv AS	Tromsø som attraktivt bo- og etableringssted	1 861 058	3 330 000	56 %	Reiseliv	3d. Øke den nasjonale og internasjonale attraktiviteten	Troms
2008	M/S Polstjerna - som turistattraksjon	Stiftelsen M/S Polstjerna	Reiseliv og innbyggere	2 487 100	2 487 100	100 %	Reiseliv	3a. Tilrettelegging for utvikling av opplevelsesbaserte aktiviteter	Tromsø
2008	Sjakk-OL Tromsø 2014	Sjakk Tromsø 2014 AS	Kulturbaserte næringssetninger	2 741 740	3 487 000	79 %	Reiseliv	1c. Troms som internasjonalt møtested	Tromsø
2008	Gateway to the arctic	VISIT Tromsø AS	Reiseliv og innbyggere	5 731 115	11 605 000	49 %	Reiseliv	3d. Øke den nasjonale og internasjonale attraktiviteten	Tromsø
2007	Tromsø 2018	Tromsø kommune	Internasjonal næringsaktør	9 000 000	19 600 000	46 %	Reiseliv	1c. Tromsø som internasjonalt møtested	Tromsø
2008	Tromsø 2018 - Delprosjekt 9 Urfolk og kultur, prosjektår 2008	Tromsø Romsa 2018 AS	Kulturbaserte næringssetninger	67 249	166 724	40 %	Samiske interesser	1c. Troms som internasjonalt møtested	Tromsø

År	Prosjektnavn	Støtte-mottaker	Innsats-område	Beløp	Støtte-grunnlag	Støtte-prosent	Fylkesplan-formål	Formål i langsiktig strategis plan	Kommuner
2008	Tromsø International School	NHO Troms, NFTR	Internasjonal næringsaktør	237 406	500 000	48 %	Senterstrategi	1b. Økt kulturforståelse ovenfor omverden og samarbeidsland	Tromsø
2009	Tromsø 2018 - Delprosjekt 3. Informasjon, prosjektår 2008	Tromsø 2018 AS	Styrke Tromsøs internasjonale posisjon	272 065	450 000	61 %	Senterstrategi	1c. Tromsø som internasjonalt møtested	Tromsø
2009	Regionalt filmveksthus	Tvibit	Tromsø som attraktivt bo- og etableringssted	840 000	1 451 000	58 %	Senterstrategi	3c. Stimulere til gründervirksomhet innen kultur og opplevelsesnæringene	Tromsø
2009	Idrettsbyen Tromsø 2010	Tromsø Idrettsråd	Tromsø som attraktivt bo- og etableringssted	1 338 255	1 939 500	69 %	Senterstrategi	3b. Tilrettelegging og utvikling av store og nyskapende kulturarrangement	Tromsø
2009	Fontenehuset - utvendig renovering	Stiftelsen Fontenehuset Tromsø	Tromsø som attraktivt bo- og etableringssted	1 449 381	2 898 719	50 %	Senterstrategi	3. Tromsø som attraktivt bo og etableringssted	Tromsø
2009	Tromsø High North Cluster (THiNC)	Universitetet i Tromsø	Styrke den industrielle dimensjon	1 643 000	3 286 000	50 %	Senterstrategi	4c. Stimulere til økt tverrfaglig samarbeid	Tromsø
2009	SEAS Tromsø-internasjonal kunsthøst	Tromsø kunstforening	Tromsø som attraktivt bo- og etableringssted	1 810 701	2 586 716	70 %	Senterstrategi	3b. Tilrettelegging og utvikling av store og nyskapende kulturarrangement	Tromsø
2009	Det store anleggsløftet	NHO Troms	Tromsø som attraktivt bo- og etableringssted	2 000 000	2 000 000	100 %	Senterstrategi	3b. Tilrettelegging og utvikling av store og nyskapende kulturarrangement	Tromsø
2009	Sjakk OL i Tromsø 2014, fase 2	Sjakk Tromsø 2014 AS	Tromsø som attraktivt bo- og etableringssted	4 092 000	4 092 000	100 %	Senterstrategi	3b. Tilrettelegging og utvikling av store og nyskapende kulturarrangement	Tromsø
2008	Næringsområde Ramfjordmoen	Ramfjordmoen Næringspark	Infrastrukturelt knutepunkt	0	1 200 000	0 %	Transportinfrastruktur	2c. Utvikle infrastruktur rettet mot internasjonale etableringer	Tromsø
2008	Marknadsutveiling av flyglinjen Luleå-Kiruna-Tromsø	Troms fylkeskommune	Infrastrukturelt knutepunkt	0	6 320 000	0 %	Transportinfrastruktur	2a. Etablere en infrastruktur av internasjonal standard rettet mot sjø- land og lufttransport	Tromsø
2008	Transportstøtte	Troms fylkeskommune	Transportstøtte	5 000 000	0	0 %	Transportinfrastruktur	Transportstøtte	Troms
2009	Transportstøtte 2009	Troms fylkeskommune	Transportstøtte	5 000 000	0	0 %	Transportinfrastruktur	Transportstøtte	Troms

År	Prosjektnavn	Støtte-mottaker	Innsats-område	Beløp	Støtte-grunnlag	Støtte-prosent	Fylkesplan-formål	Formål i langsiktig strategis plan	Kommuner
2008	Ryaforbindelsen	Rya-forbindelsen AS	Infrastrukturelt knutepunkt	5 500 000	240 000 000	2 %	Transport-infrastruktur	2c. Utvikle infrastruktur rettet mot internasjonale etableringer	Tromsø, Balsfjord
2009	Utvikling av kai og terminal på Prostneset, Del 1- Miljømudring og bygging av ny kaistruktur	Tromsø Havn	Internasjonalt infrastrukturelt knutepunkt	31 000 000	238 690 000	5 %	Transport-infrastruktur	2a. Etablere en infrastruktur av internasjonal standard rettet mot sjø- land og lufttransport	Tromsø
2008	Tønsnes Havn, Industri og næringsområde	Tromsø kommune v/rådmanne n	Infrastrukturelt knutepunkt	61 500 000	61 500 000	30 %	Transport-infrastruktur	2a. Etablere en infrastruktur av internasjonal standard rettet mot sjø- land og lufttransport	Tromsø
2008	Læringsatsning	KARRI	Internasjonal næringsaktør	5 000 000	6 083 045	82 %	Videregående opplæring - utfordringer mht. arbeids-markeds-utvikling	4c. Stimulere til økt tverrfaglig samarbeid	Troms
2008	Næringslivsdagene 2008	Norinnova AS	Internasjonal næringsaktør	200 000	900 790	22 %	Øvrig industri og tjenesteytende næringer	1d. Tilrettelegging for utvikling av Tromsø som arena for messer og arrangement	Tromsø
2008	NoCry - kulturinkubator	Norut Tromsø	Internasjonal næringsaktør	1 259 463	2 651 501	48 %	Øvrig industri og tjenesteytende næringer	1b. Økt kulturforståelse ovenfor omverden og samarbeidsland	Troms
2008	Fra nettverk til klynge? Utvikling gjennom samhandling	VRI-Troms v/ styreleder Ann-Kristin Edvardsen	Industrielle klynger	1 826 000	4 233 500	43 %	Øvrig industri og tjenesteytende næringer	5b. Stimulere til nasjonalt og internasjonalt samarbeid om kunnskapsintensiv vekst med utgangspunkt i nordområde-satsingen	Troms
2008	Global Future Troms - Mangfold og kompetanse, delprosjekt I og III	NHO Troms	Internasjonal næringsaktør	1 865 000	2 025 000	92 %	Øvrig industri og tjenesteytende næringer	1c. Tromsø som internasjonalt møtested	Tromsø
2008	Tromsø som snuhavn for cruise og base for maritime operasjoner i nordområdet	Avinor AS Tromsø Lufthavn	Infrastrukturelt knutepunkt	2 081 250	4 162 500	50 %	Øvrig industri og tjenesteytende næringer	2c. Utvikle infrastruktur rettet mot internasjonale etableringer	Tromsø
2009	Etablering av Navet - for bioteknologibransjen, fase 2	NFTR	Styrke den industrielle dimensjon	6 900 000	9 200 000	75 %	Øvrig industri og tjenesteytende næringer	4a. Stimulere til økt satsing innenfor strategisk viktige områder	Tromsø
2008	Barents BioCenter (BBC)	Northern Research Institute Tromsø AS	Industrielle klynger	32 216 125	34 374 250	31 %	Rammebetingelser og generelle virkemidler	5b. Stimulere til nasjonalt og internasjonalt samarbeid om kunnskapsintensiv vekst med utgangspunkt i nordområde-satsingen	Troms

År	Prosjektnavn	Støtte-mottaker	Innsats-område	Beløp	Støtte-grunnlag	Støtte-prosent	Fylkesplan-formål	Formål i langsiktig strategis plan	Kommuner
2009	Integrert overvåking i nord - Barents Remote Sensing School	Mat.nat, Uni-versitetet i Tromsø	Forskningsbasert næringsutvikling	10 308 000	31 602 000	33 %	Øvrig industri og tjenesteytende næringer	5b. Stimulere til nasjonalt og internasjonalt samarbeid om kunnskapsintensiv vekst med utgangspunkt i nordområde-satsingen	Troms
Totalt innvilget beløp				341 453 993		54 % *			

* 54 % er gjennomsnittlig støtteandel av prosjektene i tabellen. Imidlertid er kansellerte prosjekter utelatt i grunnlaget.