

Lom 2020

Lom – gjestfri og nyskapande

Kom til Lom!

Innhald

1.	Innleiing.....	3
2.	Verdigrunnlag og visjon	4
2.1.	Verdigrunnlag	4
2.2.	Visjon	4
3.	Status - viktige utviklingstrekk og utfordringar	5
3.1.	Areal og naturgrunnlag.....	5
3.2.	Folk og busetnad.....	6
3.3.	Arbeid og næringsliv	9
3.4.	Oppvekst	14
3.5.	Kultur og fritid	14
3.6.	Helse og velferd.....	15
3.7.	Pleie og omsorg	16
3.8.	Økonomi	17
3.9.	Beredskap	18
3.10.	Organisasjon og kommunestruktur.....	19
4.	Satsingsområde	20
4.1.	Bulyst.....	20
4.2.	Næringsutvikling	20
4.3.	Kommunikasjon.....	21
4.4.	Endringskompetanse	22
4.5.	Omdøme	22
4.6.	Barn og unge.....	22
4.7.	Eldre og funksjonshemma	23
4.8.	Miljø, arealforvaltning, energi og klima,.....	24
4.9.	Tekniske tenester.....	24

1. Innleiing

Formål med samfunnsdelen i kommuneplanen er å behandle langsiktige utfordringar og trekkje opp mål og retningslinjer for utvikling i Lom kommune som samfunn og organisasjon. Samfunnsdelen skal leggjast til grunn ved seinare arbeid med arealplan, handlingsprogram, kommunedelplanar og sektorplanar. Samfunnsdelen avløyser kommuneplan for Lom frå 1995. Visjon og grunnverdiar for Lom skal vera rettesnor for planarbeidet. Samfunnsdelen av kommuneplanen skal utformast med sikte på at dokumentet også skal kunne nyttast som informasjon om Lom kommune.

Organisering

Styringsgruppe:	Formannskapet
Prosjektansvarleg:	Administrasjonssjefen
Referansegruppe:	Leiargruppa. Adm.sjef + 8 tenesteleiarar
Arbeidsgruppe:	Leiargruppa nemner opp ei arbeidsgruppe som får fordelt kvar sine ansvarsområde for oppfølging når det gjeld: a) bakgrunnsdata b) identifisering av utfordringar i planperioden c) utskriving av plandokument – delkapittel for dei einssilde tenestekområda

Kari Sveen har vore prosjektleiar for arbeidet.

Kommunestyret har hatt to arbeidsmøte over i alt tre dagar: 1.-2. juni og 5. oktober. Håvard Moe frå KS-Konsulent var engasjert som prosessleiar.

På grunnlag av arbeidsmøta har formannskapet hatt ei førebels vurdering av spørsmåla om visjon, satsingsområde og grunnverdiar i møte 26.10.06, sak 114/2006. Melding om oppstart og forslag til planprogram vart utsendt 17.11.06, med innspelfrist 10.01.2007.

I november vert det kjørt ein serie med grendemøte for open dialog med innbyggjarane. Det har også vore høve til å koma med direkte innspel i form av brev, e-post eller direkte kontakt med kommunen.

Planutkast for høyring og offentleg ettersyn behandla i formannskapet 3. mai.

Planen har vore lagt ut til offentleg ettersyn og høyring med uttalefrist 8. juni.

Innkomne uttaler er vurdert før ny behandling i formannskapet 19. juni.

Sluttbehandling / planvedtak i kommunestyret 27. juni 2007.

2. Verdigrunnlag og visjon

2.1. *Verdigrunnlag*

Kommuneplanen skal vera eit styringsdokument for kommunen som samfunnsaktør, og samstundes ei rettesnor for drift av den kommunale verksemda.

Lom skal vera eit lokalsamfunn basert på desse grunnverdiane:

- Gjestfri
- Open
- Inkluderande
- Respektfull
- Nyskapande
- Trivsel
- Lokal kultur og historie
- Natur

I den kommunale verksemda skal alle tilsette leggje vekt på å framstå som:

- Offensive
- Løysingsorienterte
- Inkluderande

2.2. *Visjon*

Fleire forslag til visjon for kommunen har vore lagt fram, og etter ei samla vurdering har følgjande visjon størst oppslutnad – saman med slagordet *Kom til Lom*:

Lom – gjestfri og nyskapande

Gjestfridomen skal omfatte alle

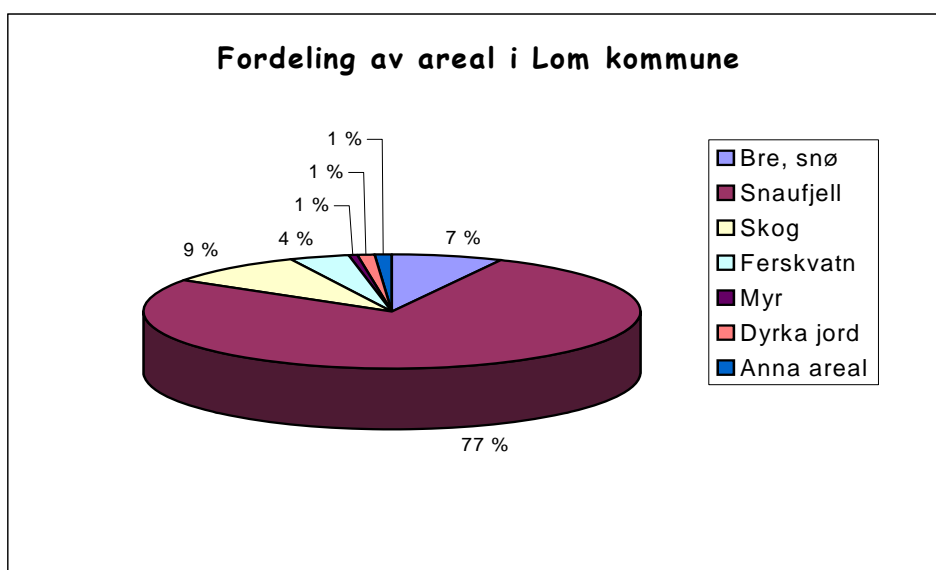
- dei som allereie er fast busette
- dei som ønskjer å busetja seg i Lom
- tilreisande, turistar

Slagordet *Kom til Lom* er med og synleggjer visjonen

3. Status - viktige utviklingstrekk og utfordringar

3.1. Areal og naturgrunnlag

Samla areal er 1945 km², men storparten er fjell: Berre 140 km² – eller 7 % av totalarealet er under 900 m.o.h.



	Areal	%
Evig snø og is	142 km ²	7,3
Snau fjell	Ikkje oppmålt, anslag	77
Skogkledd areal (Av dette er om lag halvparten rekna som produktiv skog)	178 km ²	9,2
Ferskvatn	74 km ²	3,8
Myr	10 km ²	0,5
Dyrka mark	23 km ²	1,2
Anna areal (bebyggd m.m.)	Ikkje oppmålt, anslag	<1
Totalt	1.945 km²	100

Fig. 3.1 Kjelde: offisielle tal frå Noregs geologiske undersøkingar (NGU).

Ein stor del av kommunen er verna etter naturvernlova (ca. 60 %):

Verneområde og vernetato	Areal i Lom	%
Jotunheimen nasjonalpark 05.12.1980	600 km ²	31
Reinheimen nasjonalpark m/ landskapsverneområde 24.11.06	285 km ²	15
Breheimen nasjonalpark – under utgreiing	247 km ² *	13

Åsjo naturreservat, 12.10.1990	148 dekar	
Smådalsvatni naturreservat, 12.10.1990	5.950 dekar	
Risheimøyi naturreservat, 12.10.1990	2.248 dekar	
Brettingsmoen naturreservat, 24. november 2006	5.750 dekar	

Dei store verneinteressene gjev særskilde utfordringar gjennom restriksjonar på bruken, men kan samstundes vera ein ressurs for marknadsføring – t.d. ved profilering av Lom som nasjonalparkkommune og nasjonalparklandsby.

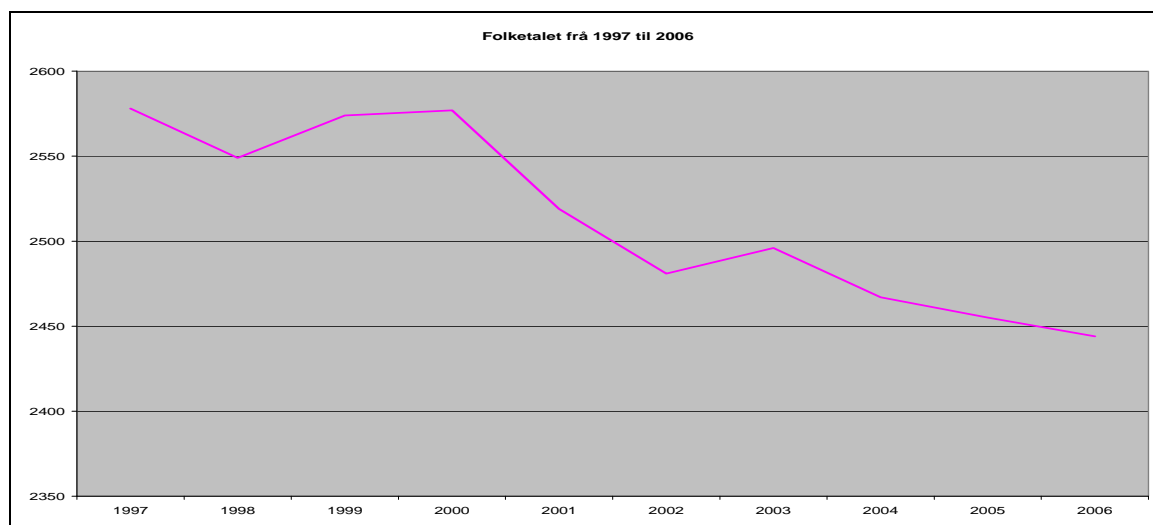
3.2. Folk og busetnad

Folketalet

Utviklinga i folketalet er urovekkjande. Den negative utviklinga er kanskje den største utfordringa vi står framfor, og tiltak for å snu – eller i det minste stanse – denne trenden må få høg prioritet i åra framover .

Folketalet i Lom i 1920 var 2 438 (Statistisk årbok 1920), og etter ein jamn nedgang frå tusenårsskiftet er vi nå nede på om lag same talet.

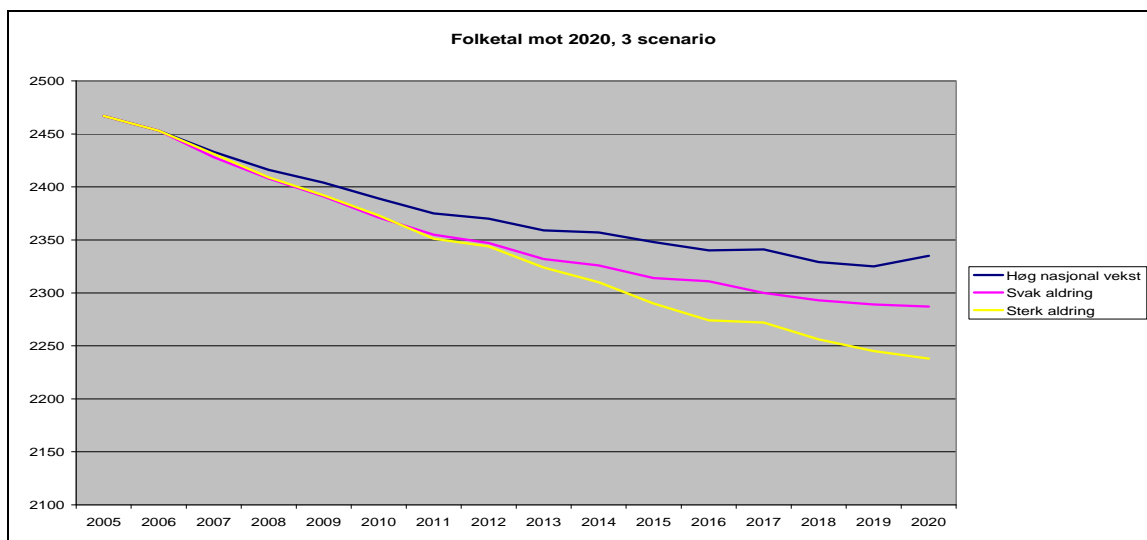
Diagrammet under viser utvikling av folketalet i Lom kommune frå 1997 til 2006.



Folketalet har gått ned frå 2 578 i 1997 (4. kvartal) til 2 444 i 2006 (3. kvartal) (Kjelde: SSB)

Framskriving av folketalet fram mot 2020

Frå Statistisk sentralbyrå kan vi hente framskrivingar av folketalet basert på ulike scenario. Diagrammet under syner framskriving fram mot 2020 basert på dei tre utviklingstrekkka ”Høg nasjonal vekst”, ”Svak aldring” og ”Sterk aldring”



Dei tre framtidbileta indikerer at folketalet i 2020 vil verta:

<u>Scenario</u>	<u>Folketal i 2010</u>	<u>Folketal i 2015</u>	<u>Folketal i 2020</u>
Høg nasjonal vekst	2 389	2 348	2 335
Svak aldring	2 371	2 314	2 287
Sterk aldring	2 373	2 290	2 238

Utdanning

Tabellen under syner utdanningsnivå for arbeidstakarar i Lom kommune og i Oppland fylke. Som i resten av landet, har kvinner gjennomgåande meir utdanning enn menn.

Arbeidstakere 16-74 år etter utdanning

Tal for Lom kommune		1999		2000		2001	
		Antall	Prosent	Antall	Prosent	Antall	Prosent
Menn	Grunnskole	66	13,9	57	12,0	57	11,7
	Videregående skole	336	70,7	342	71,8	350	71,9
	Universitets-, høghskolenivå, 1-4 år	57	12,0	58	12,2	61	12,5
	Universitets-, høghskolenivå, over 4 år	10	2,1	10	2,1	10	2,1
	Uoppgitt utdanning	6	1,3	9	1,9	9	1,8
	Totalt antall	475	100,0	476	100,0	487	100,0
Kvinner	Grunnskole	45	10,8	48	10,9	44	9,7
	Videregående skole	269	64,5	279	63,3	292	64,5
	Universitets-, høghskolenivå, 1-4 år	96	23,0	105	23,9	104	23,0
	Universitets-, høghskolenivå, over 4 år	5	1,2	6	1,4	7	1,5
	Uoppgitt utdanning	2	0,5	2	0,5	6	1,3
	Totalt antall	417	100,0	440	100,0	453	100,0

Tal for Oppland fylke		1999		2000		2001	
		Antall	Prosent	Antall	Prosent	Antall	Prosent
Menn	Grunnskole	5 816	15,0	5 529	14,1	5 116	13,2
	Videregående skole	24 825	63,9	25 239	64,5	25 186	65,1
	Universitets-, høghskolenivå, 1-4 år	5 706	14,7	5 808	14,8	5 797	15,0
	Universitets-, høghskolenivå, over 4 år	1 860	4,8	1 916	4,9	1 914	4,9
	Uoppgitt utdanning	633	1,6	661	1,7	687	1,8
	Totalt antall	38 840	100,0	39 153	100,0	38 700	100,0
Kvinner	Grunnskole	5 221	14,4	4 884	13,2	4 493	12,3
	Videregående skole	22 176	61,0	22 807	61,6	22 609	61,7
	Universitets-, høghskolenivå, 1-4 år	7 810	21,5	8 130	21,9	8 292	22,6
	Universitets-, høghskolenivå, over 4 år	651	1,8	706	1,9	763	2,0
	Uoppgitt utdanning	454	1,3	532	1,4	528	1,4
	Totalt antall	36 312	100,0	37 059	100,0	36 685	100,0

3.3. *Arbeid og næringsliv*

Verksemder

Bedrifter fordelt på næring 2002 til 2006 (4 kvartal)

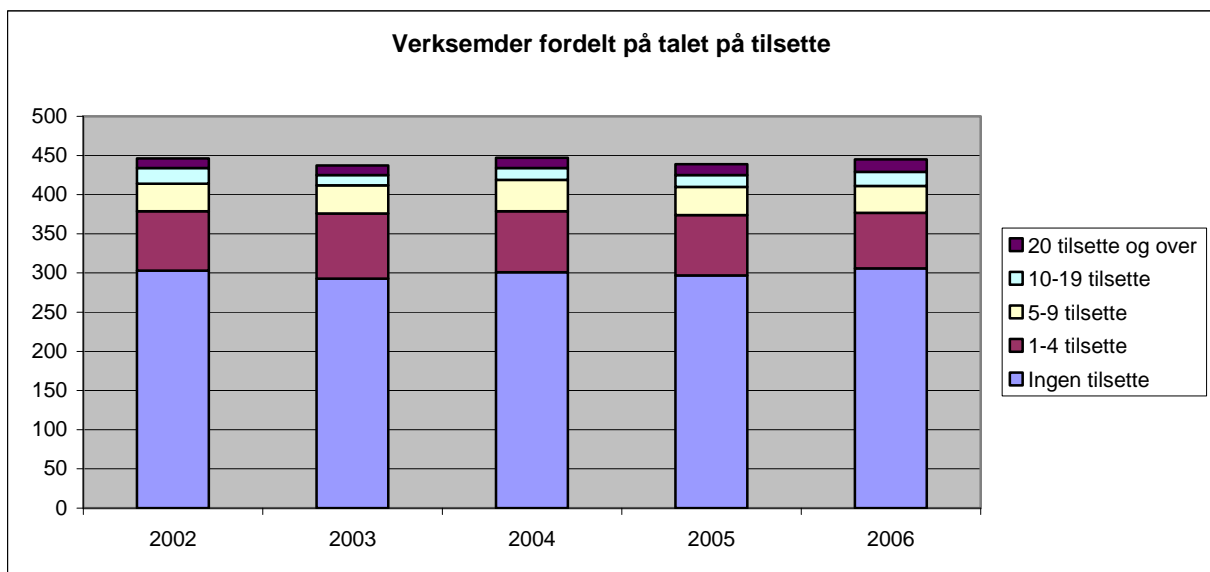
	2002	2003	2004	2005	2006
01 Jordbruk og tjenester	192	183	187	183	179
02 Skogbruk og tjenester	8	8	8	6	5
14 Bergverksdrift ellers	1	2	2	2	2
15 Produksjon av næringsmidler	4	5	5	5	6
17 Produksjon av tekstiler	1	0	0	0	0
18 Produksjon av klær	0	0	1	1	1
20 Produksjon av trelast	6	3	2	2	3
22 Forlagsvirksomhet, grafisk	4	4	4	4	3
26 Produksjon andre ikke-metallholdige	1	1	1	1	1
28 Produksjon av metallvarer	1	0	0	0	0
29 Produksjon av maskiner	5	4	3	3	4
36 Produksjon av møbler	8	9	8	7	6
40 Elektrisitets- og varmtvannsforsyning	1	1	1	1	1
41 Oppsamling og distribusjon av vann	1	1	1	1	0
45 Bygge- og anleggsvirksomhet	37	34	38	34	32
50 Handel med og reparasjon av motorvogner.drivstoff	7	6	5	4	5
51 Agentur- og engroshandel	5	3	3	4	4
52 Detaljhandel	21	22	23	21	22
55 Hotell- og restaurantvirksomhet	25	26	29	33	36
60 Landtransport og rørtransport	12	9	10	8	9
63 Tjenester tilknyttet transport	2	2	2	2	2
64 Post og telekommunikasjoner	1	1	2	3	3
65 Finansiell tjenesteyting	3	3	3	1	1
70 Omsetning og drift av fast eiendom	13	16	19	27	33
71 Utleie av maskiner og utstyr	2	3	2	2	2
72 Databehandlingsvirksomhet	1	1	1	0	1
74 Annen forretningsmessig tjenesteyting	15	17	17	16	17
75 Offentlig administrasjon	6	6	6	7	8
80 Undervisning	11	12	12	12	11
85 Helse- og sosialtjenester	25	26	25	26	25
91 Interesseorganisasjoner	7	6	4	4	4
92 Fritidsvirksomhet, kultur og sport	13	14	14	12	11
93 Annen personlig tjenesteyting	6	7	7	7	8
00 Uoppgitt	1	2	2	0	0
Sum bedrifter	446	437	447	439	445

Når det gjeld talet på verksemder ser vi at primærnæringane er dominerande i Lom. Andre viktige innslag er næringar knytt til reiseliv, bygge- og anleggsverksemd og handel. (Kjelde: Statistisk sentralbyrå)

Dei fleste verksemdene i Lom er små verksemder med få eller ingen tilsette (enkeltmannsføretak)

Det kjem klart fram i oppstillinga under. (Kjelde: Statistisk sentralbyrå)

	2002	2003	2004	2005	2006
Ingen tilsette	303	293	301	297	306
1-4 tilsette	76	83	78	77	71
5-9 tilsette	35	36	40	36	34
10-19 tilsette	20	13	15	15	18
20 tilsette og over	12	12	13	14	16
Bedrifter i alt	446	437	447	439	445



Næringslivet i Lom kan delast i hovudgruppene jord- og skogbruk, reiseliv og varehandel, produksjons-, handverk- og entreprenørbedrifter og offentleg og privat tenesteyting.

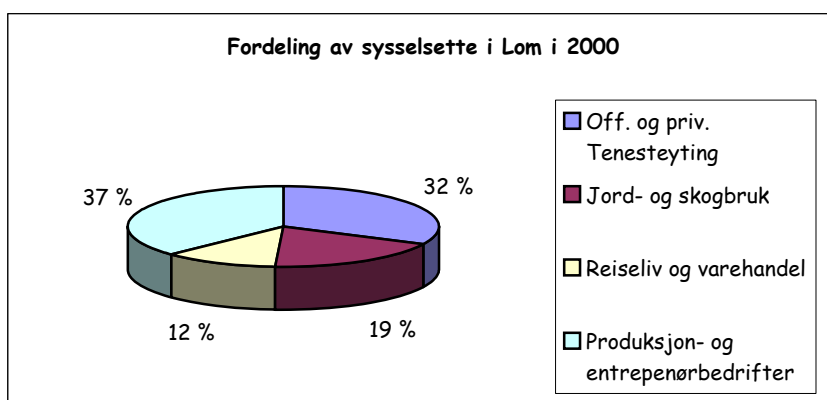


Fig. 2.2 Kjelde: Statistisk sentralbyrå (Panda)

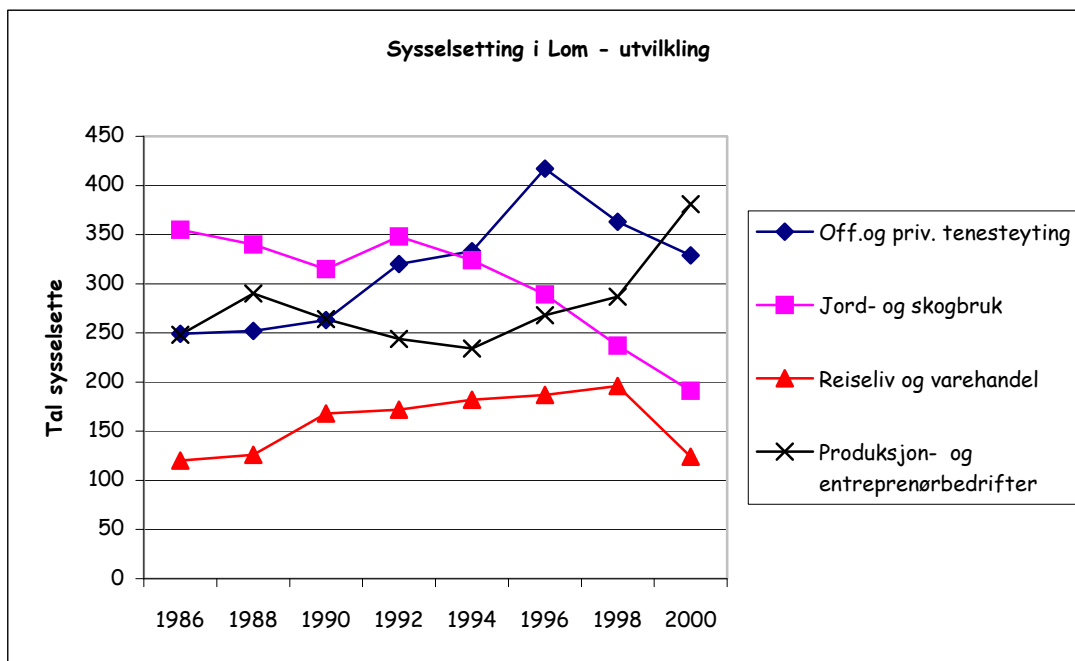


Fig. 2.3 Kjelde: Statistisk sentralbyrå (Panda)

Fig. 2.3 Jord- og skogbruksnæringa har hatt ein dramatisk nedgang i tal sysselsette i perioden 1986 - 2000, med ca. 45 %. Forklaringa på denne utviklinga er ei stor auke i inntekter utanom gardsdrifta, i tillegg til nedlegging av enkelte bruk. Sysselsette i reiseliv og varehandel har ikkje endra seg sidan 1986. Offentleg og privat tenesteyting har auka med ca. 25 %. Produksjons- og entreprenørbedriftene viser den største auke i tal sysselsette med ca. 35 %.

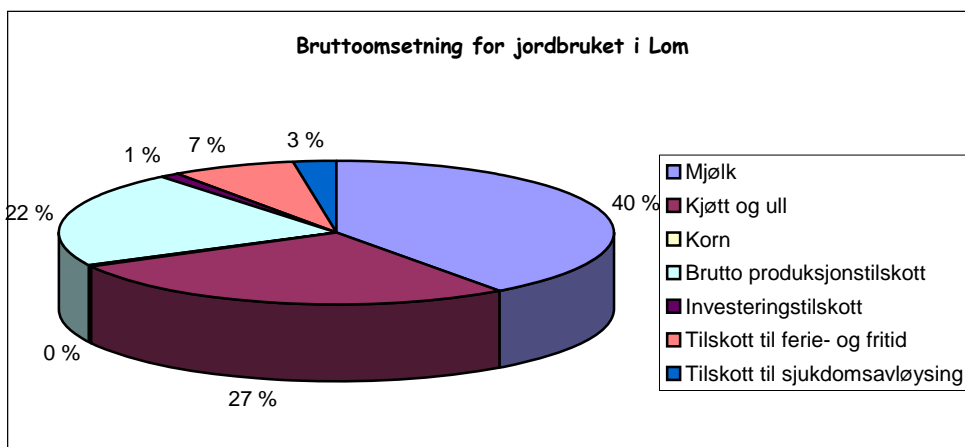
Utviklingstrekk

Jord- og skogbruk

- Representerer ca 25 % av sysselsettinga i Lom, dersom ein tek med dei som har jordbruket som biinntekt. Landbruket har ein årleg omsetnad på ca. 90 millionar kroner. Av dette er ca. 25 millionar statleg produksjonsstøtte.
- Ei ny inntektsundersøking viser at inntekta til eit mjølkebruk med årleg produksjon på 50.000 liter er halvert på ti år. Nær 70 % av bruka i Lom er av denne storleiken. Også bruk med høgare produksjon har ein markert nedgang.
- Stadig færre har yrket sitt i jordbruket og talet på deltidsbønder har auka.
- Prisane på jordbruksprodukt har gått ned.
- Den totale økonomiske situasjonen i jord- og skogbruket er og med på å gjere at ungdom i aukande grad vel bort ei framtid som gardbrukarar.
- Vanskar med rekruttering i landbruket skaper ei usikker framtid for busetnad i enkelte område. Redusert gardsdrift, nedlegging av bruk, fråflytting og forfall på meir marginale areal og bygningsmasse har ført til eit kulturlandskap prega av attgroing.

- Husdyrholdet står sterkt i Lom, trass i nedgang i talet på mjølkeprodusentar og sal av mjølkekvotar. Investeringar på driftsbygningane dei siste åra har vore jamn for å innfri nye krav i husdyrholdet.
- Gjennomsnittsarealet pr. driftseining i Lom var i 2006 ca. 145 daa.
- I løpet av ein 10-års periode har gjennomsnittsarealet pr. driftseining i Lom auka med ca. 30 %, mens talet på driftseiningar har minka med ca 20 %. Dette er ein generell trend i jordbruket.
- Talet driftseiningar som har søkt produksjonstilskot (areal og kulturlandskap):
1991: 213 gardsbruk
2000: 188 driftseiningar (enkeltmannsføretak)
2006: 162 føretak (EK, DA, AS, ANS inkl. samdrifter)
- I løpet av 20 år (1985 – 2006) har talet på mjølkekyr gått ned med 20 %, medan talet på føretak som driv mjølkeproduksjon har gått ned med ca 40 % i same periode. Mykje av dette kjem av at det dei siste åra er organisert 13 samdrifter.
- Kultur-, miljø- og landskapsverdiar: Landbruket er viktig for å oppretthalde biologisk mangfald, og har eit stort ansvar for å ta vare på kulturlandskapet. Bøverdalen registrert som nasjonalt verneverdig kulturlandskap.
- Utmark - naturgjevne tilhøve: Om lag 77 % av arealet i Lom er snaufjell og både sau, geit, storfe og rein nyttar beitet i fjellet.
- Seterdrift: Setertilskott og ein høgare pris på levert sommarmjolk er med på å hjelpe fram moderne seterdrift. Hindrar attgroing av setervollane og viktig for å ta vare på kulturlandskapet i seterområda.
- Utmarksbeite: Husdyr på utmarksbeite haustar om lag 1,1 mill. føreiningar. I tillegg beite til 2 300 vinterrein i Lom Tamreinlag. Brutto foredlingsverdi av det dyra haustar på utmarksbeite i Lom kan grovt reknast til ein verdi på kr. 6,7 mill.

Døme på verdiskaping i jordbruket (tal frå 2000)



Jordbruket i Lom som står for ei verdiskaping på 87,2 mill. Mjolk og kjøt står for den største delen med 67 %. Produksjonstilskottet utgjør heile 22 % av verdiskapinga. I dette dømet er det ikkje tatt med omsetning i skogen eller tilleggsnæring utanom den tradisjonelle drifta på gardsbruka. Det er heller ikkje tatt med kva verdiar landbruket står

for ved å halde i hevd kulturlandskapet, oppretthalde busetjing og kulturformidling. Dersom ein tek med desse verdiane, ville talet for bruttoomsetninga blitt større. Tala er henta frå 2000, men fordelinga vil truleg vera temmelig lik for 2006.

Reiseliv og handel

- Heile Lom er å sjå på som eit reiselivsprodukt med aktivitetar og opplevingar tufta på eigenarta natur- og kulturverdiar.
- Reiselivet i Lom har lange tradisjonar. Overnatting og servering utgjer, saman med varehandel, ca. 20 % av sysselsetjinga i kommunen.
- Reiselivsnæringa utgjer saman med annan tenesteytande næring for ein vesentleg del av den årlege omsetnaden.
- Detaljomsetnad i handelsnæringa var 178 mill. kr i 2005.
- Variert overnattingstilbod – frå enkle overnattingsstader til høgstandard hotell.

Andre næringar

- Lom har lange tradisjonar innan handverk og industri.
- Industrien i Lom har ca. 37 % av sysselsetjinga i kommunen.
- Møbelindustri og godstransport har hatt god utvikling, og har ca. 140 sysselsette
- Bedrifter innan privat tenesteyting med stor omsetning i sommarsesongen.
- Entreprenørverksemd er ei svært viktig næring som yter tenester for landbruket, reiselivet og offentlege verksemdar.

Utfordringar

- å sikre dei arbeidsplassane vi har.
- å legge til rette for ny etablering og nyskaping i næringslivet.
- å snu den negative utviklinga i folketalet.
- å gjere Lom til ei enda betre bygd å bu i for alle generasjonar.

Jord- og skogbruk

- Styrke og oppretthalde eksisterande produksjonar i landbruket
- Motivere ungdom til å satse på eit yrke i landbruket for å sikre busettinga i Lom
- Stimulere til nytenking i landbruket
- Stimulere driftsformer som tek vare på miljøet og biologisk mangfald
- Økologisk jordbruk
- Ta vare på utmarka og sikre forsvarleg bruk av utmarksressursane
- Mobilisere til opprydding i kulturlandskapet i Lom
- Sikre ressurs- og produksjonsgrunnlaget til landbruket
- Auke aktiviteten i skogbruket og såleis styrke økonomien i landbruket

Reiseliv og handel

- Utvide sesongen (behovsrelaterte servicetilbod)
- Legge til rette for og synleggjere eksisterande produkt og utvikle nye produkt.
- Betre servicen og kvaliteten på reiselivsproduktet Lom (stå fram som den beste)
- Arbeide for betre kommunikasjonar

- Skape fleire arrangement og synleggjere lokal kultur

Andre næringer

- Betre samarbeidet innanfor næringslivet
- Betre samarbeidet i offentleg sektor
- Legge til rette for etablerarar og næringsaktørar i kommunen
- Skape auka trivsel i lokalmiljøet
- Betre og styrke kulturlivet
- Legge til rette for nyskaping og tilflytting

3.4. Oppvekst

Utviklingstrekk

- Endring av busettingsmønster retning sentrum
- Behov for fleksible barnehagetilbod
- Fleire og fleire ønskjer heiltidstilbod for barna
- Nye læreplanar med kortare intervall krev ny kompetanse
- Ny rammeplan for barnehagen
- Krav til resultat og dokumentasjon i skulen og barnehagen
- ”nistepakka” elevane møter skulen med, blir meir og meir ulik
- Elevane aktive brukarar av informasjonsteknologien

Utfordringar

- Tilpasse drifta ved barnehagane foreldra/barna sine ulike behov
- Legge vekt på brukarmedverknad i barnehagane
- Oppretthalde det same kvalitative tilbodet i barnehagane i heile kommunen ved endra busettingsmønster
- Utvikle det vidaregåande skuletilbodet
- Rekruttere mannlege medarbeidarar i barnehage og grunnskule
- Store utfordringar i små lærarkollegium til fagleg oppdatering
- Vidareutvikle samarbeidet skulane imellom og det regionale samarbeidet
- Utfordring å gje små elevgrupper eit godt nok variert fagleg tilbod
- Stimulere til sunt kosthald og fysisk aktivitet

3.5. Kultur og fritid

Eksisterande kulturtilbod: Idrett, musikk- og kulturskulen, spelemannslag, 4H, korps, kor, museumsaktivitetar, UKM, bygdekino kvar 14.dag, bibliotek, Diktardagane og ulike arrangement i privat regi.

Utviklingstrekk

- Minkande folketal, færre deltakarar på kultur og fritidsarenaen.
- Foreldregruppa: Hektiske dagar, lite tid og overskot til kulturelle syslar, både å setja dei i gang og delta. Blir det vanskelegare å få friviljuge til å leie ulike fritidsaktivitetar etter kvart?
- Dei aktive barna: Deltek på mange fritidsaktivitetar bl.a. idrett, musikk/kulturskule, kino.
- Oppfølging frå heimane påverkar dei unge (Kulturskulen: foreldrebetaling - Idretten: avhengig av foreldre el. andre leiarar som stiller friviljug opp)
- Dei inaktive barna: Held seg heime med familien. Blir det fleire/færre av dei?
- Ungdomar: kafékultur, heimefestar med venner mot tidlegare offentlege festar. Fleire klikkar? Fleire som fell utanfor?
- Innflyttarar: Etterspør fritidsaktivitetar for å bli kjende med folk.
- ”Interaktiv verd” gjennom nye kommunikasjonsformer – chat, dataspel, sms.

Utfordringar

- Å skape eit godt og variert kultur- og fritidstilbod i bygda – viktig for å oppretthalde folketalet og for å inkludere innflyttarane i lokalsamfunnet.
- Å få folk til å delta på dei aktivitetane som allereie eksisterer.
- Å få folk til å fortsetja det friviljuge arbeidet innan idretten. Er det eit alt. å setja i gang idrettsskule under same føresetnader som musikk- og kulturskulen?
- Auke interessa for friviljug arbeid i lag og organisasjonar.
- Bevisstgjere lokalbefolkninga på nytten av deltaking i friviljug arbeid i lag og organisasjonar
- Eit forum for friviljuge lag- og organisasjonar
- Å flytte den sosiale arenaen frå heimane og ut i det offentlege rom slik at fleire opplever inkludering.
- Samarbeid med kommunane rundt oss for å skape eit breiare kultur- og fritidstilbod.
- Kulturbasert næringsutvikling
- Utvikle Presthaugen som eit samlingspunkt for arrangement og aktivitetar for bygdefolk.
- Utvikle biblioteket som eit aktivitetstilbod for ungdom.
- Utvikle møteplassar for lokal befolkning i alle aldersgrupper.
- Fleirbrukshall – arena – infrastruktur for større arrangement
- Møteplass/arena for uorganiserte

3.6. *Helse og velferd*

Utviklingstrekk

- Stuttare liggetid på sjukehus – fører til auka press på helsetenestene
- Tenestemottakarane blir meir krevjande – bevisste på sine rettar

- Større fokus på internkontroll og kvalitetssikring
- Sentrale krav om større brukarmedverknad – fleire brukarundersøkingar
- Ustabil legedekning
- Aukande behov for interkommunale samarbeidsløysingar
- Stor vekst i nye ”folkesjukdomar” – t.d. diabetes/overvekt/inaktivitet/psykiske lidingar
- NAV-reformen

Utfordringar

- Tilpasse tenestene til nye krav/behov frå pasientgrupper (jfr. stuttare liggetid sjukehus)
- Utvikle gode internkontroll- og kvalitetssikringssystem på alle fagområde
- Sikre stabil legedekning
- Utvikle nye og ta vare på eksisterande interkommunalt samarbeid
- Vidareutvikle tverrfagleg samarbeid – t.d. på området habilitering/rehabilitering
- Ressursar for fagleg utvikling
- Fokus på Folkehelsearbeid - sunt kosthald og fysisk aktivitet
- Bygging av nytt helsesenter
- Sikre gode IT-løysingar i tenestene
- Omsorgsretta butilbod innan psykisk helsevern
- Vidare arbeid med målsettinga NAV-reformen:
Fleire i arbeid og aktivitet – færre på trygd og stønad.

3.7. Pleie og omsorg

Utviklingstrekk

- Nye brukargrupper som krev livsløpsperspektiv i omsorgstilbodet
- Framskriven folketalsutvikling syner stor auke av eldre.
- Det vil bli for få omsorgsytarar i planperioden. Ein blir avhengig av andre faggrupper.
- Medisinsk oppfølging krev stadig meir av pleie- og omsorgstenestene.
- Pasientar/brukarar vil ha andre krav til tenestene enn i dag ut frå egne behov.
- Aktiv omsorg med vekt på måltid, aktivitet, sosiale og kulturelle forhold.

Utfordringar

- Fleire yngre brukarar med funksjonssvikt, og samansette helse- og sosiale problem krev brei fagkompetanse.
- Fleire eldre krev auka kapasitet på omsorgstenestene og auka kompetanse på aldring.
- Som følge av endringar i alderssamansetjinga i befolkninga er det forventa at det offentlege må ta heile behovsveksten på arbeidskraft.

- Nye generasjonar eldre og fleire yngre tenestemottakarar vil forvente å få bestemme over sin eigen livssituasjon.
- Morgondagens brukarar har andre behov og problem, enn dagens tenestemottakarar, men også andre ressursar til å meistre dei.

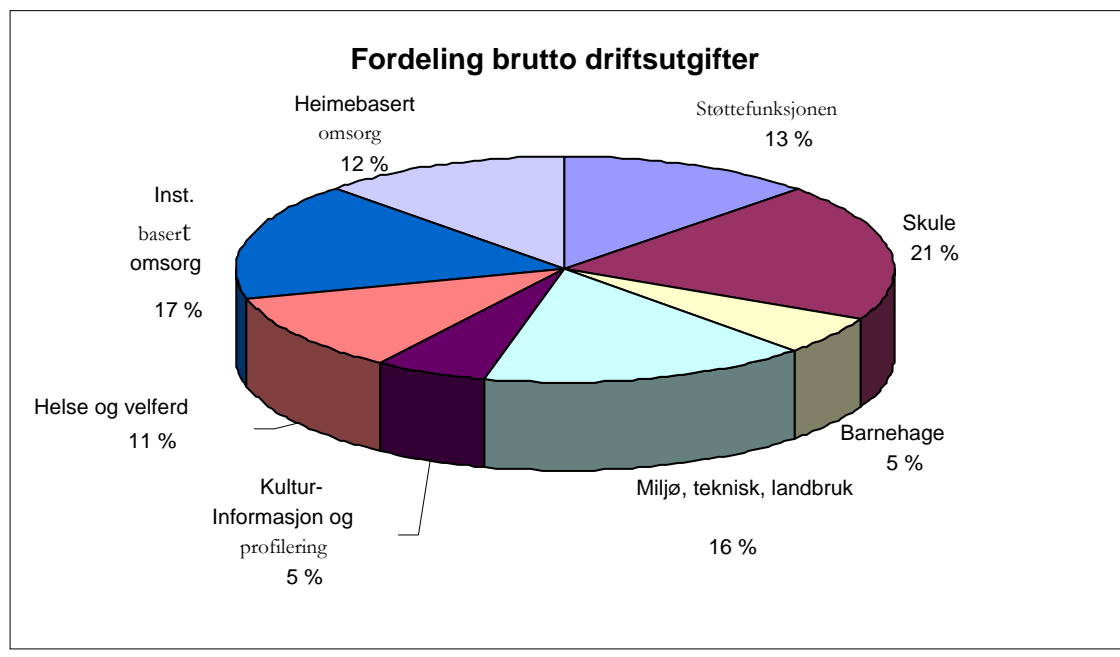
3.8. Økonomi

Utviklingstrekk

- Gode resultat over fleire år, der kraftinntekter og utbytte frå AS Eidefoss er ein årsak
- Bra oppbygging av fond.
- Investeringar kvart år dei siste åra på mellom 20 og 30 mill. kroner.
- Betydeleg auke i lånegjelda.
- Nedgang i innbyggjartalet fører til ein reduksjon i kommunen sine inntekter (for 2007 utgjør dette 1,3 millionar kroner).

Utfordringar

- Prognoser viser ein reduksjon i utvikling av folketal over lengre tid, som etter dagens inntektssystem vil gje mindre inntekter til kommunen.
- Saman med andre kommunar, påverke sentrale myndigheiter for tilpassing av kommunane sine inntektssystem, slik at reduksjon i folketal kan møtast på ein offensiv måte i dei kommunane dette gjeld.
- Fleire tyngre pleietrengande skapar behov for forholdsvis større overføringar til omsorgssektoren.
- Å møte sentraliseringstendensane og fråflytting krev større overføringar til utvikling av lokalsamfunna.
- Det blir stilt større krav til dei forskjellige tenestene.



(På tenesteområde Støttefunksjon er det bokført administrative kostnader som skal fordelast på dei andre tenesteområda)

3.9. Beredskap

Samfunnstryggleik- og beredskapsarbeidet skal i størst mogleg grad avdekkje og redusere risiko overfor menneske, husdyr, miljø og økonomi.

Kommunen har som mål at det til ei kvar tid er:

- Ei veldefinert og trena kriseleiing
- Aktuelle og oppdaterte beredskapsplanar
- Gode kommunikasjonsmidlar

Dette sikrar kommunen ved:

- Gjennomføre risiko- og sårbarheitsanalysar (ROS) for å kunne identifisere og analysere uønskte hendingar som lokalsamfunnet er sårbart overfor
- Avdekke og avgrense risiko knytt både til uønskte hendingar og arealbruk
- Utarbeide og rullere beredskapsplanar
- Innarbeide risikovurderingar i alle nye arealplanar og ved rullering av eldre planar
- Systematisk opplegg for øving av kriseleiing og krisehandtering.
- Byggja alliansar for å ha høg beredskap til låg kostnad.
Samarbeid med nabokommunar om ROS-analyse og aktuelle tema elles.

Kommunen har, og skal til kvar tid ha eit kriseteam og ein beredskapsplan for humanitære katastrofar og ulykker.

3.10. Organisasjon og kommunestruktur

Kommunen skal til ei kvar tid organisere seg politisk og administrativt slik at ein sikrar lokaldemokratiet og får løyst oppgåvene på ein effektiv og tenleg måte.

Hovudmålsetjinga er at innbyggjarane skal ha tilgang til gode tenester av ulike slag, og ha ei oppleving av å bu i eit velfungerande og spanande lokalsamfunn.

Kommunen er open for å vurdere endringar i kommunestruktur, og for interkommunale og regionale samarbeidsløysingar når dette vert vurdert som ein fordel for innbyggjarane og for lokaldemokratiet.

Samarbeidet aust/vest bør vidareutviklast, da det særleg innan reiselivet er viktig med god kontakt mot Fjord-Norge – jfr. *Regionalt handlingsprogram 2007* for Oppland.

4. Satsingsområde

4.1. *Bulyst*

Mål:

- Lom skal vera ein møteplass for dei som ønskjer *det gode liv* med mat-, kultur- og naturopplevingar
- Gode bumiljø og møteplassar
- Gode kommunale tenester
- Spannande kultur og fritidstilbod

Tiltak:

- Varierte tomtetilbod - byggjeklare tomter. Differensiert tomtestørrelse – tett utnytting i kommunesenteret og romslegare tomter i grendene
- Tydelege retningslinjer for spreidd bustadbygging i arealdelen
- Utleigebustader for ungdom/einslege
- Godt utbygde kommunale tenester i alle livsfaser
- Varierte kulturtilbod
- Universell utforming. Alle offentlege bygg og uteområde og bygg og anlegg som får offentlig støtte, skal ha tilgjenge for alle.
- Gode kommunale tenester
- Butilbod med heildøgns omsorg
- Godt utbygde heimetenester kombinert med livstidsbustader
- Etablering/stell av turveggar i og nær sentrumsområda

4.2. *Næringsutvikling*

- Levande landbruk
- Turisme på lokale føresetnader
- Nasjonalparklandsby
- Kompetanse
- Landskapspleie
- Sentrumsutvikling, estetikk og byggeskikk
- Bærekraftig forvaltning av naturressursane

Mål:

- Utvide reiselivssesongen
- Natur- og kulturbasert næringsutvikling i eit balansepunkt mellom bruk og vern dannar grunnlag for auka sysselsetting og stabil busetnad.

- Etablere og marknadsføre Lom som nasjonalparklandsby. Kommunesenteret ligg omkransa av tre store nasjonalparkar, med nasjonalparksenteret Norsk Fjellmuseum som eit sterkt knutepunkt for kompetanseoppbygging og informasjon om verneområda..
- Ta vare på og utvikle nye arbeidsplassar knytt til andre næringar
- Til ei kvar tid ha ledige tomter for næringsutvikling

Tiltak :

- Kontakt med marknaden for å utvikle tilbod som i større grad stoppar turistane og trekkjer dei til bygda utanom sommarsesongen
- Utvikle Presthaugen som reiselivsprodukt
- Utvikle nye næringar med utgangspunkt i ressursar på gardsbruka:
 - Gardsturisme
 - Inn på tunet
 - Biobrensel
 - Foredling av lokale råvarer
- Ta vare på kulturlandskapet, rydde og halde ved like stigar og gamle vegfar
- Nærare vurdering av nasjonalt verneverdig kulturlandskap i Bøverdalen ved utarbeiding av kommunedelplan eller rullering av kommuneplanens arealdel.
- Lom vil søkje om pilotstatus for utprøving av nasjonalparklandsby-konseptet i nært samarbeid med Direktoratet for naturforvaltning og andre aktuelle aktørar. I prosjektet ligg m.a. utprøving av moglegheiter for verdiskaping basert på natur- og kulturkvalitetar og satsing på næringsutvikling i skjæringspunktet mellom bruk og vern.
- Ha fokus på byggeskikk for å bevare og utvikle særpreget til Lom
- Utvikle nettverk mot forskarmiljø og investormiljø
- Veksthus
- Kommunen skal gjennom arealplanlegging, grunnverv og utbygging av infrastruktur vera med og tilrettelegge areal for næringsutvikling

4.3. *Kommunikasjon*

- Kommunen skal vera ein pådrivar for å få vidareutvikla vegsystemet, med hovudfokus på trafikkssikkerheit og transporteffektive løysingar
- Vidare utbygging av gang- og sykkelveggar i kommunen.
- God drift og vedlikehald av vegsystemet i kommunen.
- Arbeide for større løyvingar til rassikring av utsette punkt på riks- og fylkesvegane
- Arbeida aktivt for at kommunikasjonane vert betre, med kortare reisetid og lågare kostnader.
- Kommunen skal ha ei aktiv rolle for at det vert eit teneleg kollektivtilbod med jernbane og bussar.

- Kommunen skal vera ein pådrivar for utbygging av gode IKT- løysingar, og andre framtidige elektroniske løysingar til heile kommunen.

4.4. *Endringskompetanse*

- Eit tilpassingsdyktig lokalsamfunn
- Nyskaping og utvikling
- Ein endringsvillig kommuneorganisasjon

Mål:

- Lom – eit opent og inkluderande lokalsamfunn, som trekkjer til seg verksemder og nye innbyggjarar

Tiltak:

- Open haldning til nyetableringar, og vektlegging av heilskap i satsingane
- Oppmuntre til nyetableringar
- Systematisk oppfølging av nyetablerte
- Styrking og utvikling av kompetansemiljø i kommunen og regionen
- Kompetanseutvikling i eigen organisasjon
- Systematisk dialog med brukarar og medarbeidarar

4.5. *Omdøme*

- Lom som merkevare
- Regional forankring/nasjonalkriket

Mål:

- Lom har ein tydeleg profil, som eit inkluderande lokalsamfunn med unike tilhøve for natur-, kultur- og matopplevingar.

Tiltak:

- Profilering
- Bevisst bruk av media
- Sjå ting i større samanheng, vurdere tiltak i høve til vald profil og strategiar

4.6. *Barn og unge*

Mål:

- Lom skal ha full barnehagedekning og eit skuletilbod som tek vare på og gjev utviklingsrom for alle
- Natur og lokal kultur skal vera viktige element
- Skulen skal vera i fremste line i bruk av digitale verktøy

- Resultata for elevane i Lom skal ligge godt over landsgjennomsnittet
- Musikk- og kulturskolen skal gje alle som ønskjer eit tilbod, og bidra til å utvikle kunstnariske evner hos den enkelte
- Vidaregåande skuletilbod
- Varierte aktivitetar og fritidstilbod for å gjera Lom til ei attraktiv kommune å busetja seg i

Tiltak:

- Rekruttering og kompetanseutvikling i skulen - fokus på språk og realfag
- Lytte til dei unge!
Utarbeide eigen barne- og ungdomsplan: Gjennomføre ein ideverkstad med brei deltaking frå barn og unge for å få kartlagt behov og danne utgangspunkt for ei mobilisering av ungdommen sine egne ressursar for å skape varierte fritidstilbod. Gjennomføring 2008-2009
- Samhandle med lag og organisasjonar for å ta vare på og utvikle:
Idrettslag og fritidsklubbar
Samlingsstad for barn og unge
- Idrettshall/fleirbrukshall/kulturhus

4.7. Eldre og funksjonshemma

Mål

- Fokus på brukarmedverknad, aktiv omsorg, livskvalitet, respekt og verdigheit for alle
- Vektlegge universell utforming, slik at det blir fokusert på auka tilgjenge og deltaking for alle, gjennom planlegging, arkitektur, tenestetilbod og produktdesign.
- Gje heilskapleg og tverrfagleg tenestetilbod etter prinsippet om lågast effektive omsorgsnivå til funksjonshemma og eldre med funksjonssvikt.
- Gje individuelt tilpassa tenester.
- Opprette differensiert butilbod med universell utforming av bustadar og uteområde..
- Vekt på smertelindring og god oppfølging av kronisk sjuke.

Tiltak

- Aktivt samarbeid og koordinering av tenester med fokus på kvalitetsutvikling, kompetanseheving og godt samarbeid gjennom brukarmedverknad
- Tilpassa tenester etter funksjonsnivå og hjelpebehov med vekt på brukaren sine ressursar.
- Kompetanseheving innan demens og samansette lidingar.
- Byggje nye omsorgsbustadar, også med heildøgnsbemanning.
- Byggje ut heimebasert omsorg for å gjera pleie- og omsorgstenesta i stand til å ta i mot den aukande gruppa yngre med samansette lidingar og tilsvarande for eldre.

- Byggje opp korttids/avlastningsplassar innan institusjonsbasert omsorg.

4.8. Miljø, arealforvaltning, energi og klima,

Mål:

- God og framtidretta areal- og ressursforvaltning: bruk - ikkje forbruk
- Ta vare på naturressursane gjennom vern og balansert utnytting.
- Disponere jordressursane slik at ein tek omsyn til framtidige generasjonar sine behov, og oppretthalde kulturlandskapet gjennom eit levande landbruk
- Innarbeide miljø- og naturforvaltningsomsyn på alle felt i den kommunale planlegginga og verksemda.

Tiltak:

- Pådrivar overfor sentrale styresmakter for å få til ein aktiv, heilskapleg og framtidretta politikk for forvaltning og bruk av verneområde
- Skjøtsel av kulturlandskap.
- Utvikle Lom/Fossbergom som Norges første nasjonalparklandsby, med utgangspunkt i vernestatus og etablerte haldningar til natur- og landskapsverdiar. Pilotprosjekt i samarbeid med DN m.fl.
- Utarbeide klima- og energiplan – fortrinnsvis i eit regionalt samarbeid
- Hyttebygging og annan arealbruk i fjell- og kulturlandskapsområda skal skje etter overordna planlegging og konsekvensutgreiningar.

4.9. Tekniske tenester

Mål:

- God service til innbyggjarane innan saksområda sektoren dekkjer.
- Vassforsyning og avlaupsbehandling i samsvar med serviceerklæringar. Oppretthalde status som *Noregs beste drikkevatt*, jfr. kåring i 2005.
- Rask og effektiv byggesaksbehandling

Tiltak:

- Ferdigstille hovudplan avlaup for å ivareta mynde etter forureiningslova
- Hovudplan vassforsyning, revisjon
- Hovudplan og vedlikehaldsprogram kommunale vegar
- Revisjon av geodataplan. Sørgje for at heile kommunen til ei kvart tid er dekt av mest mogeleg oppdatert digitalt kartgrunnlag. Delta i det etablerte regionale geodatasamarbeidet.
- Legge til rett for at alle kan bruke GIS i saksbehandlinga
- Tiltrettelegging av nye bustadområde og næringsområde i medhald av kommuneplan
- Oppfølging av nybygg/anlegg i samsvar med økonomiplanen (sekretariat/byggjeleing)
- Hovudplan og vedlikehaldsprogram kommunale bygg